



1098/24

SMLOUVA O DÍLO

dle ustanovení § 2586 a následujících zákona č. 89/2012 Sb., občanský zákoník (dále jen „občanský zákoník“)

Aktualizace evidovaných lokalit ochrany přírody Kraje Vysočina 2024

část – 4. Žďársko a Novoměstsko

ID 167387

OŽPZ/2024/PL/3

Objednatel: Kraj Vysočina
se sídlem: Jihlava, Žižkova 1882/57, PSČ 586 01
IČO: 70890749
zastoupený: Mgr. Vítězslavem Schrekem, MBA, hejtmanem kraje
k podpisu smlouvy pověřen: Ing. Pavel Hájek, radní
zástupce pro věci technické: Mgr. Jana Ehrenbergerová
tel: 564 602 508
e-mail: ehrenbergerova.j@kr-vysocina.cz
bankovní spojení: Komerční banka, a.s.
číslo účtu: 123-6403810267/0100
(dále jen „objednatel“)

a

Zhotovitel: Mgr. Alena Bartošová
se sídlem: Vítějeves 135, PSČ 569 06
zástupce pro věci smluvní: Mgr. Alena Bartošová
zástupce pro věci technické: Mgr. Alena Bartošová
tel: 608 180 141
e-mail: bartosova.alena@gmail.com
IČO: 88702537
bankovní spojení: Fio banka, a.s.
číslo účtu: 2302229395/2010
(dále jen „zhotovitel“)

uzavřeli níže uvedeného dne, měsíce a roku tuto smlouvu o dílo (dále jen „Smlouva“)

I.

Předmět Smlouvy

- 1.1 Zhotovitel se zavazuje na svůj náklad a na své nebezpečí pro objednatele provést aktualizaci údajů o území pro územně analytické podklady, a to evidovaných lokalit v rozsahu dle seznamu a zákresů v příloze 1 Smlouvy.
- 1.2 Aktualizací evidovaných lokalit se pro potřeby Smlouvy rozumí u lokalit vymezených v příloze 1 Smlouvy:
 - a) Provedení botanického průzkumu se zaměřením na zvláště chráněné druhy rostlin ve smyslu vyhlášky č. 395/1192, kterou se provádějí některá ustanovení zákona č. 114/1992 Sb., o ochraně přírody a krajiny, druhy Červeného seznamu¹ (min. v kategoriích – kriticky ohrožený – CR, ohrožený – EN, zranitelný – VU), druhy

¹ Grulich V. & Chobot K. [eds] (2017): Červený seznam ohrožených druhů České republiky. Cévnaté rostliny – Příroda, Praha, 35: 1-178.

expanzivní a invazní. Zjištění rozložení biotopů na lokalitě a upřesnění (aktualizace) hranic evidovaných lokalit dle aktuálního stavu rozložení biotopů na lokalitě s přihlédnutím k hranicím parcel katastru nemovitostí.

- Výstupem bude zpráva o provedeném průzkumu, která bude vyhotovena pro každou lokalitu dle přílohy č. 1 Smlouvy zvláště a bude obsahovat **seznam** nalezených zvláště chráněných druhů, druhů Červeného seznamu, druhů expanzivních a invazních², případně dalších regionálně zajímavých či běžných rostlinných druhů, **komentář** ke zhodnocení významu pro územní a druhovou ochranu a dynamiky vývoje (v případě zjištění výrazné degradace lokality, stručné zhodnocení potenciálu obnovy), **data** návštěvy území, **fotodokumentace** území a vybraných druhů. Zpráva včetně vložené fotodokumentace (popřípadě tabulková) bude odevzdána jako textová část v analogovém (tištěném) vyhotovení a zároveň v digitální podobě v MS Office WORD (formát *.doc, *.docx, popř. *.rtf).
 - Zhotovitel se zavazuje zadat výsledná data získaná průzkumem do aplikace pro sběr nálezových dat Agentury ochrany přírody a krajiny ČR (dále jen „AOPK ČR“) přístupné na adrese <http://ndop.nature.cz> a to nejpozději do doby předání hotového díla (tzv. „nálezová databáze“). Do nálezové databáze budou zadána tato data: nalezené taxony při vlastním pozorování, velikost lokality v nálezové databázi (lokalizace) bude v ploše předmětné evidované lokality nebo menší.
- b) Zpracování nebo aktualizace karet evidovaných lokalit
- Karta evidované lokality bude zpracována dle *Metodiky EL (evidovaných lokalit)*, vydané Krajským úřadem Kraje Vysočina a zveřejněné na www.kr-vysocina.cz (Cesta: Titulní stránka > TÉMATA > Životní prostředí > Příroda > Zvláště chráněné druhy > Metodika EL (evidovaných lokalit) // přímý link: https://kr-vysocina.cz/assets/File.ashx?id_org=450008&id_dokumenty=4124286).
 - V jednotlivých kapitolách karty zhotovitel doplní aktuální údaje a informace ke dni zpracování díla. Údaje (zejména stupeň významu, návrh ochrany) bude zhotovitel konzultovat s AOPK, pracoviště Havlíčkův Brod.
 - Původní karty evidovaných lokalit (dle seznamu v příloze 1 Smlouvy, s výjimkou nově zpracovávaných = v seznamu označených u kódu hvězdičkou*) poskytne zástupce pro věci technické objednatel zhotoviteli do 14 dnů od nabytí účinnosti Smlouvy (v digitální podobě ve formátu *.rtf) a zhotovitel je povinen je využít a aktualizovat. Pro ostatní lokality zpracuje zhotovitel nové karty evidovaných lokalit.
 - Karty budou odevzdány jako textové v analogovém (tištěném) vyhotovení a zároveň v digitální podobě zpracována v MS Office WORD (formát *.doc, *.docx, popř. *.rtf).
- c) Zpracování mapových zákresů
- Zákresy botanických průzkumů (výskytu zjištěných druhů, dílčí plochy vegetace = biotopy dle Katalogu biotopů³) budou odevzdány v analogovém (tištěném) vyhotovení nad katastrální mapou s podloženou ortofotomapou a zároveň v digitální podobě jako ESRI shapefile pro Arc View, souřadnicový systém S-JTSK. Struktura GIS data výskytu zjištěných druhů bude dle materiálu *Struktura atributové tabulky GIS dat přírodovědných průzkumů*, který vydal Krajský úřad Kraje Vysočina a je zveřejněný na www.kr-vysocina.cz (Cesta: Titulní stránka > TÉMATA > Životní prostředí > Příroda > Zvláště chráněné druhy > Struktura atributové tabulky GIS dat přírodovědných průzkumů // přímý link: https://kr-vysocina.cz/assets/File.ashx?id_org=450008&id_dokumenty=4124289).

² dle <https://invaznidruhy.nature.cz/invazni-rostliny>, <https://invaznidruhy.nature.cz/invazni-zivocichove> a <https://invaznidruhy.nature.cz/invazni-druhy-z-uniijnio-seznamu>

³ Chytrý M., Kučera T., Kočí M., Grulich V. & Lustyk P. [eds] (2010): Katalog biotopů České republiky. Ed. 2. Agentura ochrany přírody a krajiny ČR, Praha.

- Zákresy evidovaných lokalit (vyznačením aktualizovaných hranic evidovaných lokalit) budou odevzdány v analogovém (tištěném) vyhotovení nad katastrální mapou s podloženou ortofotomapou (u rozsáhlejších území možno zmenšit do měřítko 1:5000, popř. 1:10000) a zároveň v digitální podobě jako ESRI shapefile pro Arc View, souřadnicový systém S-JTSK. Struktura GIS dat zákresů evidovaných lokalit bude dle Metodiky EL (evidovaných lokalit) zveřejněné na www.kr-vysocina.cz viz též výše.

Výstupy budou odevzdány pro každou evidovanou lokalitu zvlášť jako jedno analogové (vytištěné) vyhotovení (adjustované v papírových deskách apod.) a jedno digitální vyhotovení (na CD-ROM/DVD nebo jiném nosiči dle dohody s objednatelem).

(Dále jen „dílo“)

II.

Termíny realizace díla

- 2.1 Zhotovitel se zavazuje dokončit dílo, které je předmětem Smlouvy a předat jej Objednateli bez vad a nedodělků nejpozději **do 30. listopadu 2024**.

III.

Převzetí díla

- 3.1 Objednatel se zavazuje převzít řádně a včas provedené dílo. Převzetím díla Objednatel se rozumí doručení zásilky nebo osobní předání díla v rozsahu a s náležitostmi dle bodu I. Smlouvy zhotovitelem objednateli ve lhůtě stanovené v bodu II. Smlouvy. Objednatel není povinen převzít dílo, pokud není provedeno řádně a včas.

IV.

Cena díla

- 4.1 Cena je stanovena dohodou jako maximální a nepřekročitelná a činí v konečné výši 39.880,- Kč (slovy: třicet devět tisíc osm set osmdesát korun českých) (dále jen „cena“).

Případná změna sazby DPH nebude mít vliv na sjednanou výši ceny.

Dílčí ceny za zpracování jednotlivých lokalit jsou uvedeny v příloze smlouvy (příloha 1 seznam a zakres řešených lokalit).

- 4.2 Objednatel neodpovídá za jakékoliv náklady na zhotovení díla přesahující částku dle ustanovení odst. 4.1 tohoto článku. Náklady na zhotovení díla přesahující částku dle ustanovení odst. 4.1 tohoto článku nese Zhotovitel.
- 4.3 Objednatel se zavazuje za dílo provedené řádně a včas dle čl. I. Smlouvy zaplatit cenu uvedenou v čl. IV. bod 4.1 Smlouvy dle sjednaných platebních podmínek. Objednatel není povinen zaplatit cenu uvedenou v čl. IV. bod 4.1 Smlouvy zejména, pokud zhotovitel neprovede dílo v souladu s čl. VI. bod 6.1.
- 4.4 Úhrada za plnění ze Smlouvy bude realizována bezhotovostním převodem na účet zhotovitele, který je správcem daně (finančním úřadem) zveřejněn způsobem umožňujícím dálkový přístup ve smyslu ustanovení § 98 zákona č. 235/2004 Sb. o dani z přidané hodnoty, ve znění pozdějších předpisů (dále jen „zákon o DPH“). (Toto ustanovení nebude použito v případě, že dodavatel není plátcem DPH.)
- 4.5 Pokud se po dobu účinnosti Smlouvy zhotovitel stane nespolehlivým plátcem ve smyslu ustanovení § 106a zákona o DPH, smluvní strany se dohodly, že objednatel uhradí DPH za zdanitelné plnění přímo příslušnému správci daně. Krajem takto provedená úhrada je považována za uhrazení příslušné části smluvní ceny rovnající se

výši DPH fakturované poskytovatelem/zhotovitelem/dodavatelem. (Toto ustanovení nebude použito v případě, že dodavatel není plátcem DPH.)

V.

Platební podmínky

- 5.1 Úhrada ceny díla bude uskutečňována na základě faktury (daňovým dokladem).
- 5.2 Faktura bude Zhotovitelem vystavena do 5 (pěti) dnů po převzetí díla Objednatelem.
- 5.3 Faktura musí obsahovat tyto náležitosti: označení faktury a její číslo, bankovní spojení, číslo účtu, název a sídlo zhotovitele, název a ID Smlouvy a fakturovanou částku.
- 5.4 Faktura vystavená Zhotovitelem je splatná do 30 dnů po jejím prokazatelném obdržení Objednatelem. Objednatel může fakturu vrátit do data její splatnosti, pokud obsahuje nesprávné nebo neúplné náležitosti či údaje. V době od vrácení faktury po její předání Zhotovitelem lhůta podle tohoto bodu Smlouvy neběží.

VI.

Práva a povinnosti smluvních stran

- 6.1 Zhotovitel je povinen realizovat dílo sám, případně prostřednictvím realizačního týmu skládajícího se minimálně z 1 osoby, která bude na pozici odborník na botaniku. Zhotovitel nebo člen týmu na pozici odborník na botaniku musí splňovat: min. vysokoškolské vzdělání v magisterském studijním programu se zaměřením přírodovědným (obory zaměřené na ochranu přírody a krajiny, botaniku, či obdobné) a zároveň min. pětiletou praxi v přírodovědných průzkumech, praxi ve zpracovávání plánů péče o MZCHÚ nebo praxi ve státní správě ochrany přírody (pětiletá praxe v daných oblastech lze u jedné osoby počítat).
- 6.2 V případech, kdy Objednatel vyhodnotí potřebu kontroly v průběhu provádění díla, uvědomí o této skutečnosti e-mailem Zhotovitele a tento je povinen ve lhůtě do 5 pracovních dnů domluvit a uspořádat, dle požadavků Objednatele, kontrolní den.
- 6.3 Objednatel poskytne Zhotoviteli informace a podklady k předmětnému území (např. předchozí průzkumy, vydaná rozhodnutí, vyjádření, mapy, ortofotomapy apod.) jen pokud je má k dispozici a pokud to licenční ujednání umožňují. Jinak platí, že je Zhotovitel povinen si potřebné podklady opatřit sám.
- 6.4 Zhotovitel je při provádění díla povinen postupovat v souladu s podklady a pokyny poskytnutými, či udělenými mu za účelem provádění díla Objednatelem a/nebo jeho zástupcem, jinak při provádění díla postupuje samostatně.
- 6.5 Zhotovitel se zavazuje, že veškeré materiály, data a informace, které mu za účelem plnění Smlouvy poskytne Objednatel, použije výhradně pro účely plnění Smlouvy a bude je chránit před zneužitím třetími osobami. Použití těchto materiálů, dat a informací pro jiné účely je možné pouze po předchozím písemném souhlasu Objednatele, a to po celou dobu platnosti Smlouvy a následně po dobu dalších 5 let.
- 6.6 Zhotovitel potvrzuje, že se při vynaložení veškeré odborné péče seznámil s rozsahem a povahou díla, že jsou mu známy veškeré technické, kvalitativní a jiné podmínky nezbytné k realizaci díla, jakož i veškeré další okolnosti a skutečnosti mající vliv na plnění díla, jakož i na cenu díla, a že je považuje za jednoznačné a vyčerpávající a tedy dostatečné k provedení díla. Současně prohlašuje, že disponuje takovými kapacitami a odbornými znalostmi, které jsou k řádnému a bezvadnému provedení díla nezbytné.

VII.

Vlastnické právo a licenční ujednání

- 7.1 Vlastníkem zhotovovaného díla je Objednatel, a to od samého počátku.
- 7.2 Zhotovitel na základě Smlouvy poskytuje Objednateli oprávnění k výkonu práva užití díla, za podmínek a v rozsahu dále uvedeném (dále jen „Licence“). Objednatel toto oprávnění přijímá v plném rozsahu.
- 7.3 Licence je poskytnuta jako výhradní, a to ke všem v úvahu připadajícím způsobům užití díla v neomezeném rozsahu, tj. bez jakéhokoli omezení časového, územního, množství či jiného v úvahu připadajícího omezení, na které smluvní strany při uzavírání Smlouvy nepomyslely a které je v souladu s platnými právními předpisy a v takovém rozsahu, jak je to nutné k dosažení účelu Smlouvy. Licence zahrnuje zejména následující způsoby užití díla: jeho rozmnožování; rozšiřováním jeho originálu nebo rozmnoženiny; pronájemem jeho originálu nebo rozmnoženiny; půjčováním jeho originálu nebo rozmnoženiny; jeho sdělování veřejnosti, poskytnutí podlicencí třetím osobám. Objednatel je dále zejména oprávněn dílo upravovat či jinak měnit nebo do něj zasahovat, zpracovat je za účelem vzniku nového díla, spojit je s jiným dílem či je zařadit do díla souborného.
- 7.4 Udělení Licence nezavazuje Objednatele Licenci využít.
- 7.5 Odměna za udělení Licence v rozsahu dle tohoto článku je zahrnuta v ceně díla dle ustanovení čl. IV. odst. 4.1 Smlouvy.

VIII.

Smluvní pokuty a úrok z prodlení

- 8.1 V případě, že Zhotovitel nezhotoví dílo včas, je Objednatel oprávněn účtovat mu smluvní pokutu ve výši 0,05 % z ceny, a to za každý, i započatý den prodlení, pokud výše pokuty nedosáhne 1.000,- Kč, tak se neuplatní.
- 8.2 V případě prodlení objednatel se zaplacením ceny je Zhotovitel oprávněn účtovat Objednateli úroky z prodlení ve výši 0,05 % z ceny, a to za každý, i započatý den prodlení, pokud výše pokuty nedosáhne 1.000,- Kč, tak se neuplatní.

IX.

Závěrečná ustanovení

- 9.1 Nedílnou součástí Smlouvy je příloha 1 seznam a zakres řešených lokalit.
- 9.2 Tato Smlouva se uzavírá na dobu určitou, a to do 31. 12. 2024.
- 9.3 Doba platnosti návrhu Smlouvy je omezena na 21 kalendářních dnů od prokazatelného doručení návrhu Smlouvy zhotoviteli. Pokud návrh Smlouvy nebude zhotovitelem akceptován a doručen objednateli v termínu podle předchozí věty, návrh Smlouvy zaniká. V případě závažných důvodů je možno požádat o prodloužení termínu podpisu Smlouvy Odbor životního prostředí a zemědělství Krajského úřadu Kraje Vysočina. Tato žádost musí být doručena před uplynutím uvedené lhůty.
- 9.4 Výběr Zhotovitele byl proveden v souladu s Pravidly Rady Kraje Vysočina pro zadávání veřejných zakázek ze dne 29. 6. 2021 č. 05/21.
- 9.5 Tato Smlouva může být měněna pouze formou písemných očíslovaných dodatků podepsaných oprávněnými zástupci obou smluvních stran (tj. pouze statutárními zástupci podle jejich oprávnění vyplývajícího z obchodního rejstříku nebo osobami, které jsou oprávněny jednat ve věcech smluvních a jsou uvedeny v záhlaví Smlouvy). Tato Smlouva může být ukončena písemnou dohodou smluvních stran.
- 9.6 Vzhledem k veřejnoprávnímu charakteru Objednatele Zhotovitel výslovně prohlašuje, že je s touto skutečností obeznámen a výslovně souhlasí se zveřejněním celého textu Smlouvy včetně podpisů v informačním systému veřejné správy – Registru smluv.

- 9.7 Smlouva nabývá platnosti dnem jejího podpisu oprávněnými zástupci účastníků Smlouvy a účinnosti dnem uveřejnění v informačním systému veřejné správy – Registru smluv.
- 9.8 Vztahy smluvních stran Smlouvou blíže neupravené se řídí příslušnými ustanoveními občanského zákoníku a dalšími obecně závaznými právními předpisy České republiky.
- 9.9 Smluvní strany prohlašují, že tato Smlouva byla uzavřena podle jejich pravé a svobodné vůle, vážně a srozumitelně, nikoli v tísní a za nápadně nevýhodných podmínek, a že souhlasí s jejím obsahem, což stvrzují svými podpisy.
- 9.10 Tato Smlouva je zhotovena ve dvou vyhotoveních. Objednatel a Zhotovitel obdrží každý po jednom vyhotovení.

V Jihlavě, dne 2.4.2024

Ve Vítějvsi, dne 13.3.2024


Kraj Vysočina
Žitkova 1892/57, 586 01 Jihlava

42


Kraj Vysočina
Ing. Pavel Hájek
radní


Mgr. Alena Bartošová

Aktualizace evidovaných lokalit ochrany přírody Kraje Vysočina 2024

Příloha 1 - seznam a zakres řešených lokalit pro část veřejné zakázky 4. Žďársko a Novoměstsko

Seznam lokalit

část zakázky	poř. číslo	kód	název lokality	plocha ha	dílčí ceny za zpracování jednotlivých lokalit
4. Žďársko a Novoměstsko	1.	NM003	Na Mechatkách	1,40	2.800,-
	2.	NM005	Vápenec u Trhonic	1,35	2.700,-
	3.	NM006	Bobkovo	0,35	700,-
	4.	ZR002	Rendlíček a Zumborek	20,94 *)	10.000,-
	5.	ZR003	Křesťanova louka	1,92	3.840,-
	6.	ZR004	Lada pod Kyjovem	2,93	5.860,-
	7.	ZR011	Samotín	6,99	13.980,-
nabídková cena celkem					39.880,-

*) převážná část řešené lokality je vodní plocha, nebudou zde průzkumy celoplošné (viz zakres níže)

V kódu je uvedena zkratka obce s pověřením 2. stupně:

NM Nové Město na Moravě

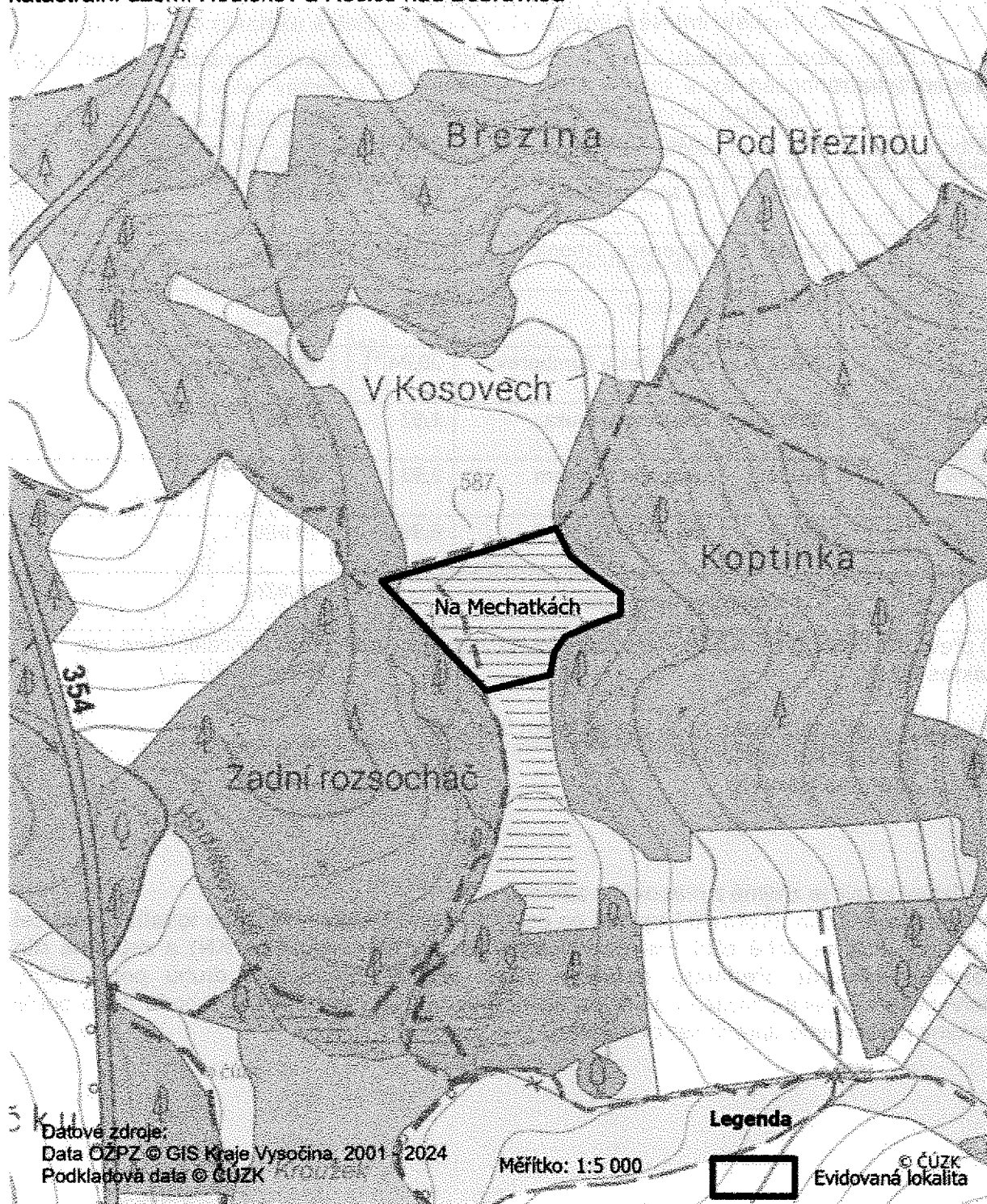
ZR Žďár nad Sázavou

Umístění lokalit je zřejmé z mapového zakresu níže,

při zpracování díla zhotovitel upraví po dohodě s objednatelem hranice lokalit dle parcel KN (tam, kde se sobě blíží hranice lokality a parcely dle evidence v KN) a zejména dle rozsahu výskytu předmětu ochrany (např. zvláště chráněných druhů popř. druhů červeného seznamu, rozsahu cenných biotopů apod.), je možno též v dohodě nebo podle pokynů objednatele upravit název lokality.

Zákres lokalit

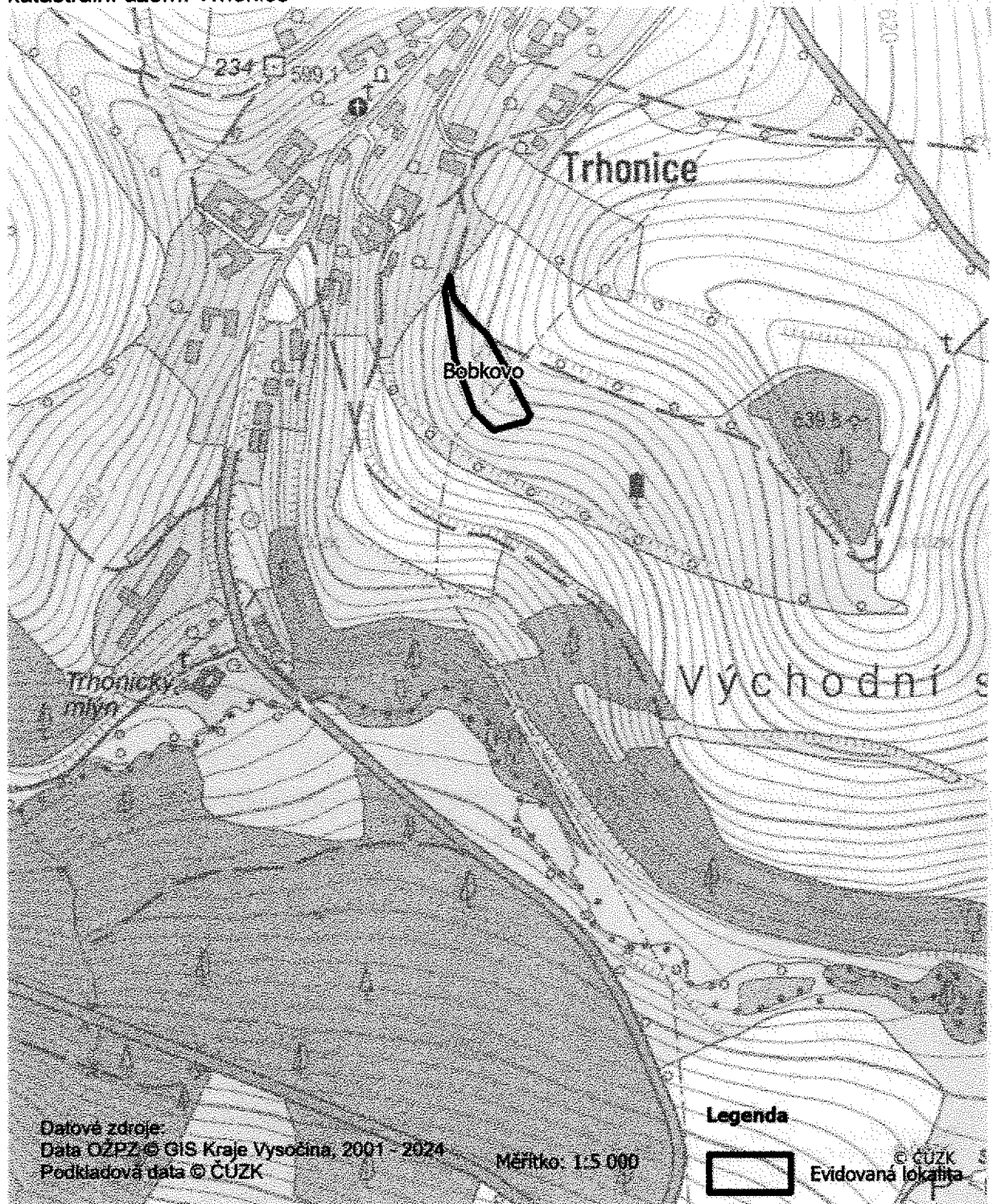
NM003 Na Mechatkách
katastrální území Hodíškov a Řečice nad Bobrůvkou



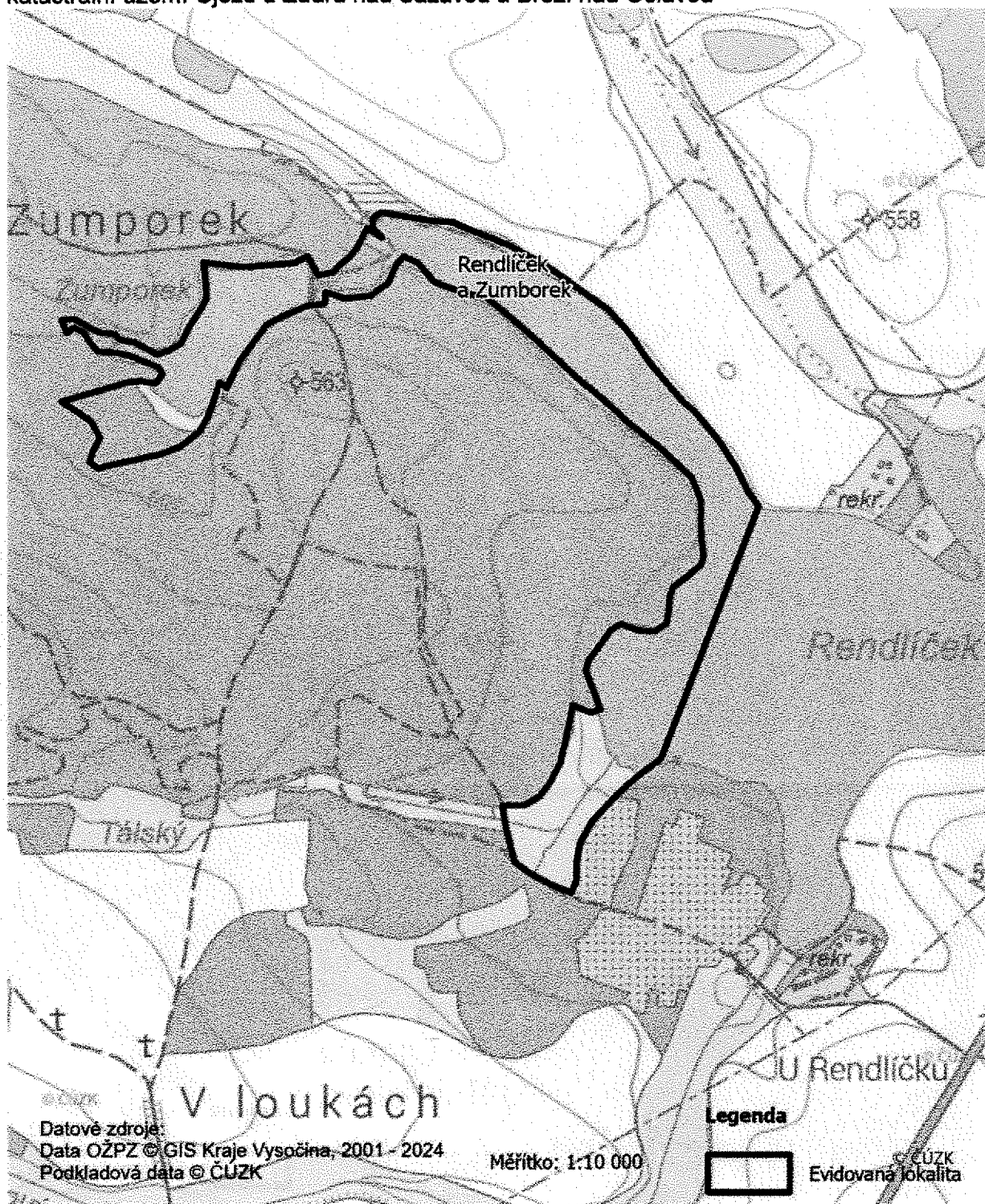
NM005 Vápenec u Trhonic
katastrální území Trhonic



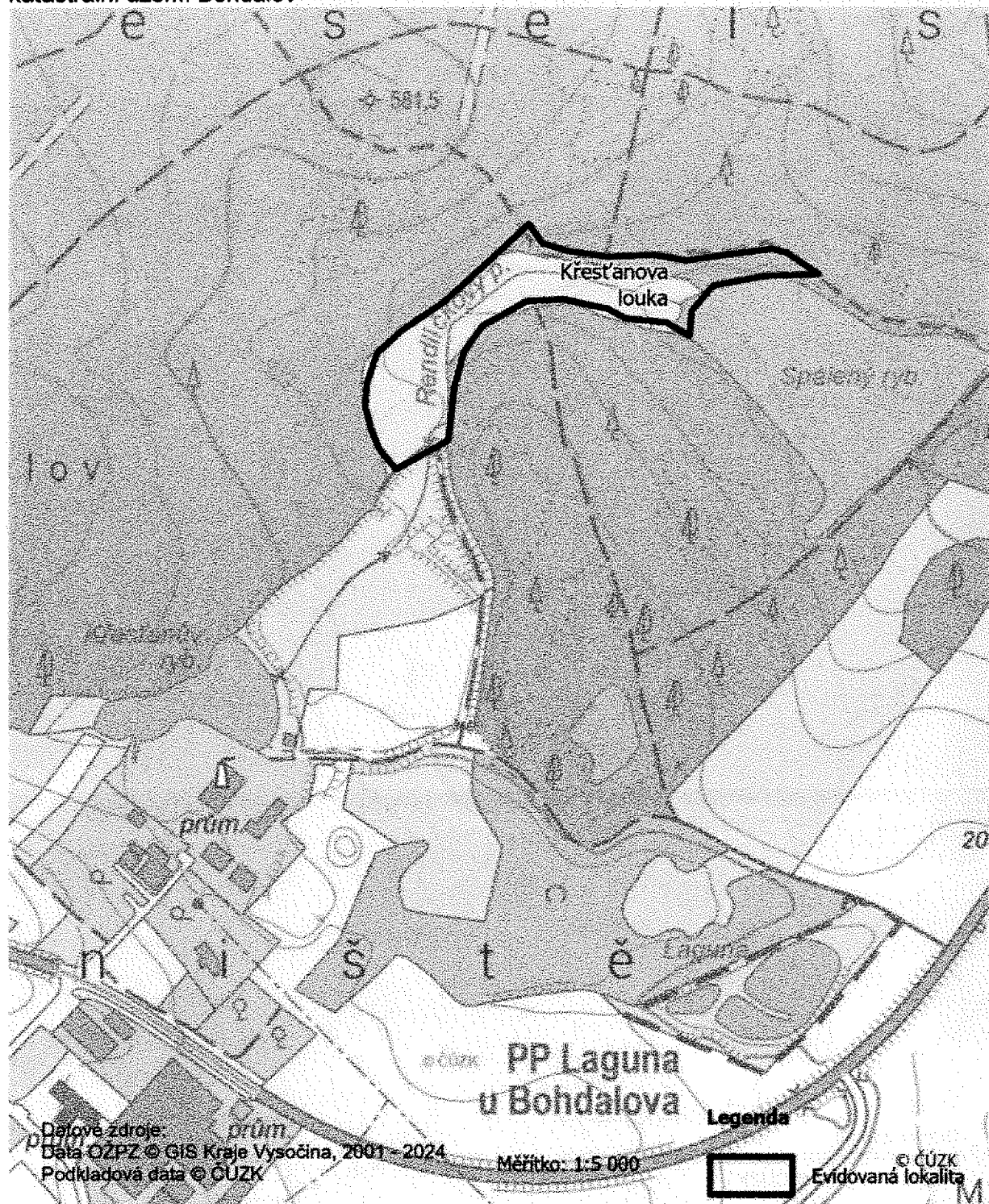
NM006 Bobkovo
katastrální území Trhonice



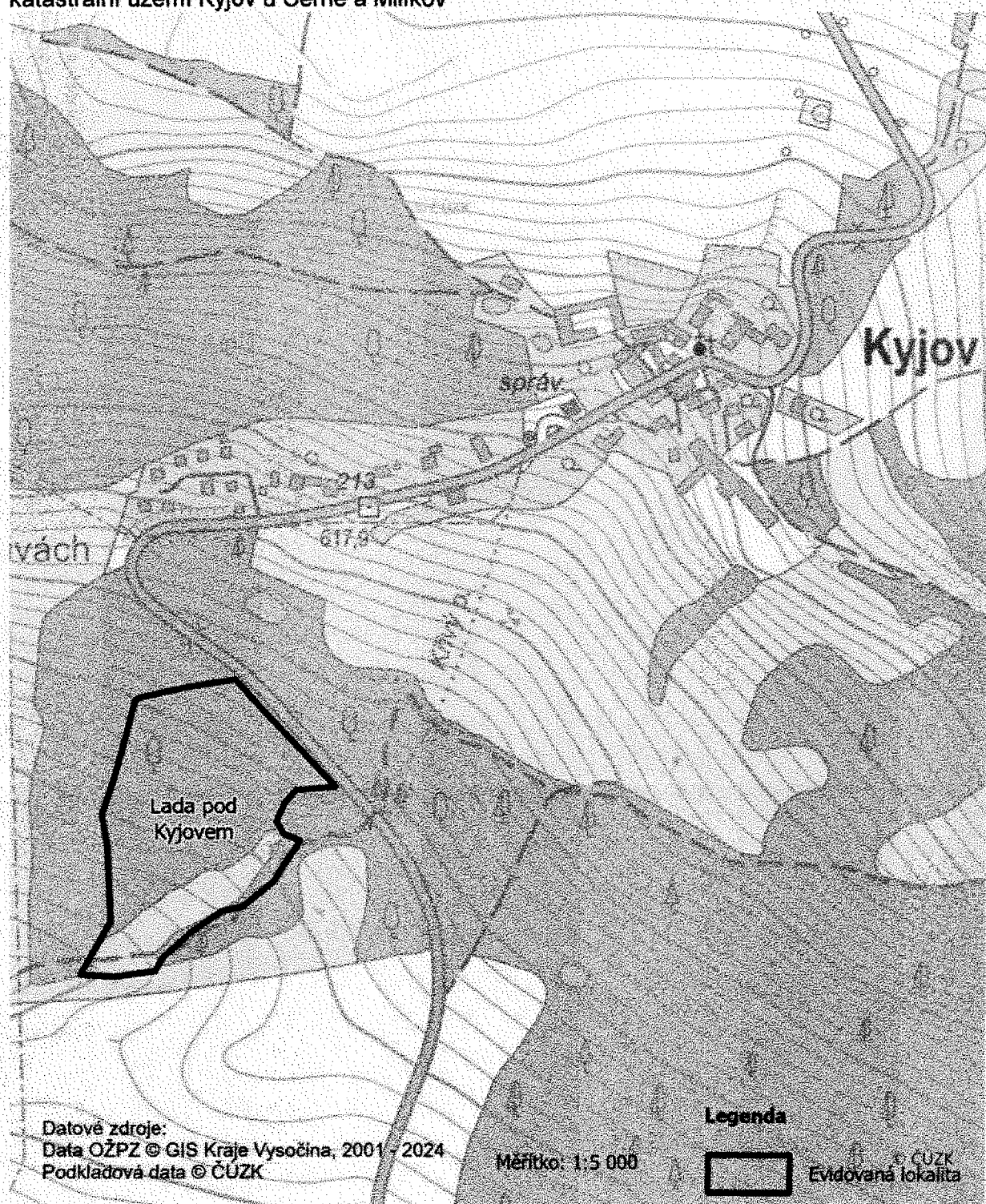
ZR002 Rendlíček a Zumborek
katastrální území Újezd u Žďáru nad Sázavou a Březí nad Oslavou



ZR003 Křestanova louka
katastrální území Bohdalov



ZR004 Lada pod Kyjovem
katastrální území Kyjov u Černé a Milíkov



Datové zdroje:
Data OŽPZ © GIS Kraje Vysočina, 2001 - 2024
Podkladová data © ČÚZK

Měřítko: 1:5 000

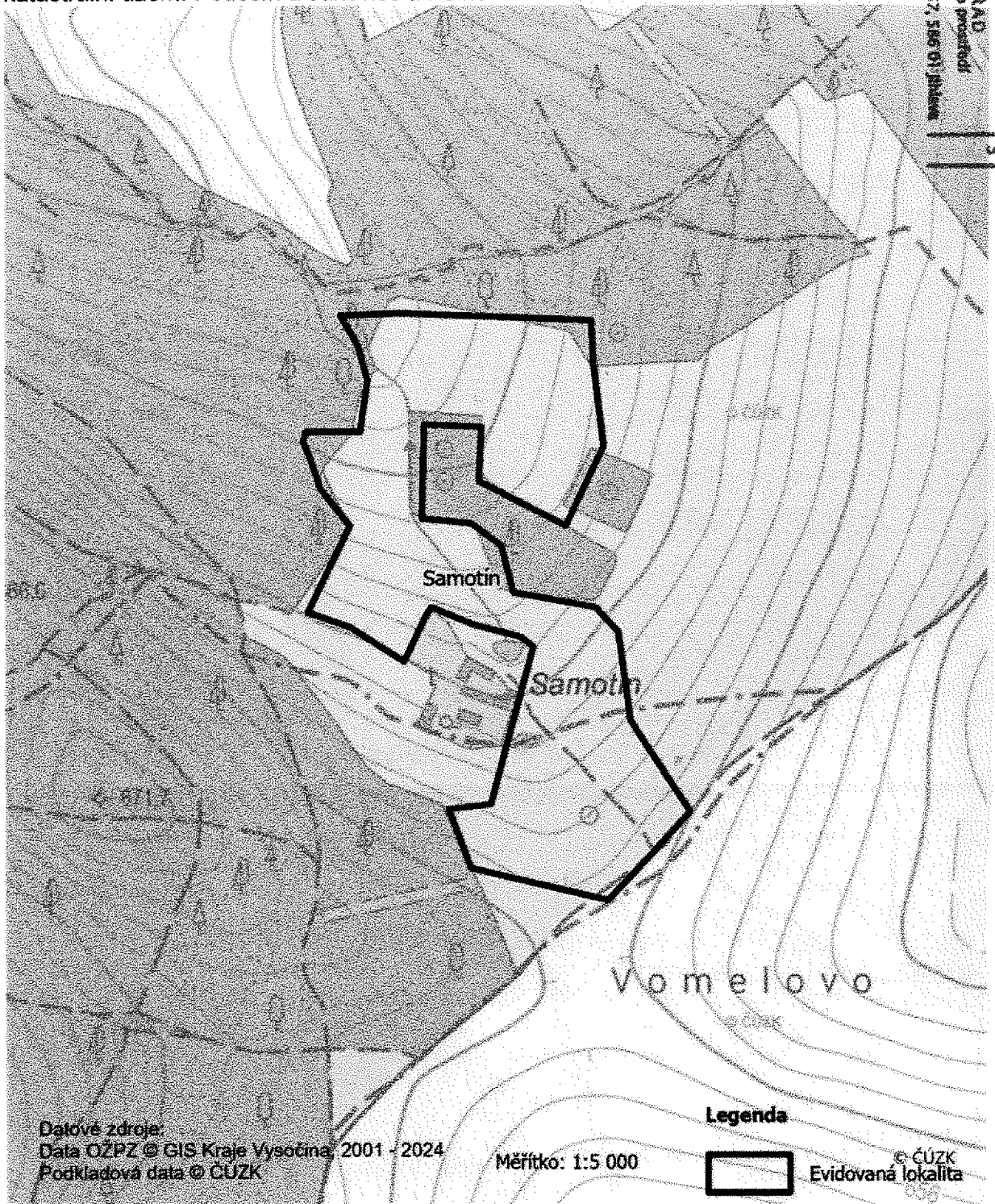
Legenda



ČÚZK
Evidovaná lokalita

ZR011 Samotín
katastrální území Poděšín a Janovice u Polné

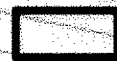
KRAJ VYSOČINA
KRAJSKÝ ÚAD
Oddělení územního plánování
a zeměměřičství
Zlínova 1882/57, 586 01 Jihlava



Dotové zdroje:
Data OZPZ © GIS Kraje Vysočina 2001 - 2024
Podkladová data © ČÚZK

Měřítko: 1:5 000

Legenda



© ČÚZK
Evidovaná lokalita