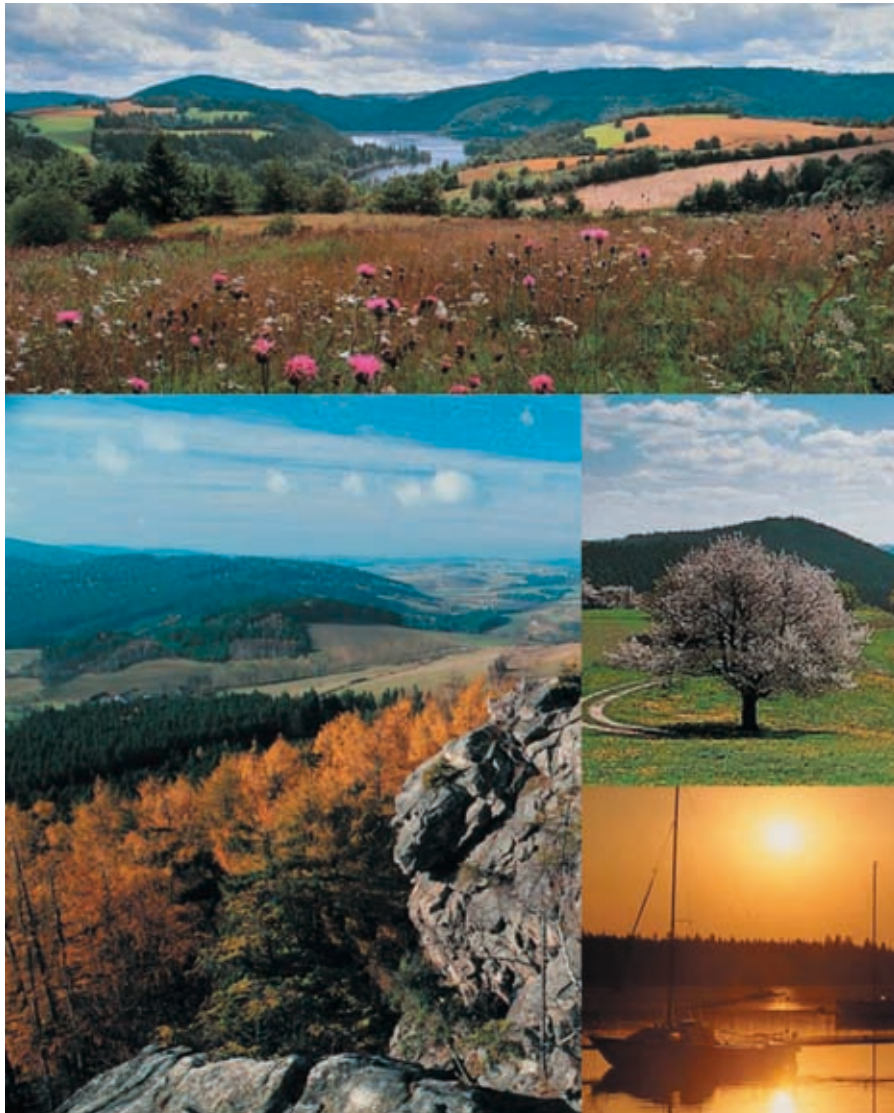


**KRAJSKÝ ÚŘAD KRAJE VYSOČINA**

Odbor sociálních věcí

Žižkova 57, 587 33 Jihlava, Česká republika

Pracoviště: Tolstého 15, Jihlava



# Vysočina 2010

Střednědobý plán  
rozvoje sociálních služeb

## Obsah

---

<b>I. Úvod</b>	<b>3</b>
<b>II. Charakteristika kraje</b>	<b>4</b>
<b>III. Sociální služby v kraji Vysočina – SWOT analýza</b>	<b>11</b>
<b>IV. Proces realizace práce na aktualizaci Střednědobého plánu rozvoje sociálních služeb</b>	<b>14</b>
<b>V. Programová část</b>	<b>29</b>
<b>VI. Příloha č. 1 Střednědobého plánu rozvoje sociálních služeb Přehled poskytovatelů sociálních služeb v kraji Vysočina s předpokladem financování</b>	<b>35</b>
<b>VII. Příloha č. 2 Střednědobého plánu rozvoje sociálních služeb Finanční kalkulace sociálních služeb</b>	<b>95</b>

## I. Úvod ke střednědobému plánu rozvoje sociálních služeb

---

**Motto: Střednědobý plán rozvoje sociálních služeb představuje dokument, který stanovuje cíle a priority podpory provozu a investičního rozvoje sociálních služeb. Obsahuje výhled na rozsah a financování sociálních služeb a transparentní informace pro všechny aktéry v oblasti sociálních služeb.**

Na počátku práce na aktualizaci Střednědobého plánu rozvoje sociálních služeb kraje Vysočina byla stanovena struktura jednotlivých pracovních skupin, a to včetně řídicí skupiny.

Na aktualizaci Střednědobého plánu rozvoje sociálních služeb se podílelo devět pracovních skupin, a to Poskytovatelé služeb pro osoby s duševním onemocněním, Poskytovatelé služeb pro seniory, Poskytovatelé služeb pro osoby s mentálním a kombinovaným postižením a osoby s autismem, Poskytovatelé služeb pro osoby s tělesným a jiným zdravotním postižením, Poskytovatelé služeb pro osoby se smyslovým postižením a další služby, Poskytovatelé služeb zaměřených na cílovou skupinu rodiny s dětmi a mládež, Poskytovatelé služeb pro osoby ohrožené závislostmi, Poskytovatelé služeb pro národnostní a etnické menšiny, osoby bez přístřeší a osoby ohrožené domácím násilím, Poskytovatelé služeb hospicového typu. Jednotlivé pracovní skupiny zpracovaly své výstupy, ve kterých uvádí charakteristiku cílové skupiny a především potom jednotlivé cíle a opatření.

Samotný Střednědobý plán rozvoje sociálních služeb obsahuje kromě charakteristiky kraje také SWOT analýzu kraje. Významnou částí Střednědobého plánu rozvoje sociálních služeb kraje Vysočina je „Programová část“, která na základě výstupů pracovních skupin obsahuje Strategickou vizi a cíle a opatření, které jsou rozděleny na dvě části – první z nich jsou společné cíle a opatření pro všechny pracovní skupiny. Druhou částí jsou potom cíle a opatření, které jsou charakteristické pro konkrétní cílovou skupinu.

Další částí plánu je potom přehled poskytovatelů, kteří působí na území kraje Vysočina. Poslední částí je potom Finanční kalkulace služeb.

## II. Charakteristika kraje<sup>1</sup>

---

Kraj Vysočina má centrální polohu v rámci ČR. Sousedí s krajem Jihočeským, Středočeským, Pardubickým a Jihomoravským, se kterým vytváří oblast NUTS2 za účelem podpory regionálního rozvoje. Od sousedních regionů se kraj odlišuje členitostí území, vyšší nadmořskou výškou a řídkým osídlením. Rozdrobená sídelní struktura způsobuje v některých případech vylidňování menších obcí a emigraci mladých a kvalifikovaných obyvatel.

Vysočina má vnitrozemskou polohu a její hranice se nedotýkají státní hranice ČR. Jižní část kraje však zasahuje do pásma podél hranice s Rakouskem, a proto byly okresy Jihlava a Třebíč zařazeny do programu přeshraniční spolupráce Phare. Povrch území je tvořen pahorkatinami Českomoravské vrchoviny. Region je atraktivní svým poměrně nízkým znečištěním ovzduší, zdravými lesy, čistými a vodohospodářsky významnými vodními plochami a zdroji vody.

Rozlohou 6 796 km<sup>2</sup> (od 1. 1. 2005) se kraj řadí mezi regiony nadprůměrné velikosti – pouze 4 kraje ČR mají větší plošnou velikost. Území kraje Vysočina se administrativně člení na 5 okresů, 15 správních obvodů obcí s rozšířenou působností (ORP) a 26 obvodů pověřených obecních úřadů (POÚ). Základní samosprávnou jednotkou jsou obce, kterých je v kraji 704 (stav od 1. ledna 2005). Průměrná populační velikost obce na Vysočině je 730 obyvatel, což je nejméně ze všech krajů ČR. V kraji jsou nejčteněji zastoupeny obce s počtem obyvatel menším než 500. Statut města má v současnosti 34 obcí kraje, což je v rámci ČR vzhledem k velikosti kraje mírně podprůměrné.

K 1. lednu 2008 žilo na Vysočině 513 677 obyvatel, což představuje čtvrtou nejnižší lidnatost mezi kraji ČR. Ženy z toho tvoří 50,5%. V roce 2007 se mírně zvýšil počet narozených dětí a přibýlo rozvodů. Nejvíce manželských párů se rozvedlo po 15-ti letém a víceletém společném soužití. Rozváděla se především manželství s jedním dítětem. Většina matek dosáhla při narození prvního dítěte věkové hranice 25 –29 let. Podíl dětí narozených mimo manželství je nižší než v ostatních regionech ČR, ale má rovněž vzestupnou tendenci a v roce 2007 dosáhl hranice 25,2 %. S tím souvisí i růst počtu svobodných matek.

Ke konci roku 2007 bylo v kraji podchyceno ve statistickém Registru ekonomických subjektů, kde jsou evidována všechna vydaná identifikační čísla organizací, více než 98 tisíc subjektů. V rámci ČR se tak Vysočina umístila před Karlovarským krajem na předposledním místě, což vzhledem k počtu obyvatel svědčí o nižším stupni podnikatelských aktivit. Nejvíce ekonomických subjektů v kraji vykázal okres Žďár nad Sázavou (22 603) a nejméně okres Pelhřimov (15 114).

Průměrná měsíční hrubá nominální mzda v kraji Vysočina v roce 2007 činila 18 963 Kč. Mzdy na Vysočině zůstávají nadále pod průměrem ČR. Značné rozdíly jsou i v průměrných hrubých mzdách vyplácených v jednotlivých odvětvích hospodářství kraje. Nejvyšší mzdy měli pracovníci v odvětví finančního zprostředkování, naopak nejnižší mzda byla v ubytování a stravování.

Míra registrované nezaměstnanosti dosáhla v září roku 2009 hodnotu 9,3 %. Nejvyšší v kraji byla v okrese Třebíč (11,2 %) a naopak nejnižší v okrese Pelhřimov (6,8 %). Kraj má poměrně stabilizovanou síť základních škol a dostatečnou kapacitu středních škol. Problémem je nedostatečné technické vybavení škol a zabezpečení dojížděky dětí z malých sídel. Vzhledem k nízkému podílu vysokých škol v kraji dochází k odlivu studentů do jiných oblastí, kde poté zůstávají a již se nevrací do kraje. Také zdravotnictví se potýká s nedostatkem prostředků k zabezpečení terénní i ambulantní ošetrovatelské péče.

Nespornou výhodou regionu je relativně nízký stupeň kriminality a nízký podíl sociálně rizikových skupin obyvatelstva. Přesto se i Vysočiny dotýká rostoucí trend ve výskytu těchto jevů a v sociálních službách je nutné reagovat i na tuto skutečnost.

### Administrativní členění kraje:



Zdroj: Český statistický úřad Jihlava. Dostupné z: <http://www.jihlava.czso.cz/xj/redakce.nsf/i/kraj>.

**Počet obyvatel ve správních obvodech obcí s rozšířenou působností kraje Vysočina  
v roce 2008**

Kraj, ORP	Stav na počátku období 1. ledna 2008-			Střední stav 1. července 2008			Stav na konci období 31. prosince 2008		
	celkem	muži	ženy	celkem	muži	ženy	celkem	muži	ženy
<b>Kraj celkem</b>	<b>513 677</b>	<b>254 552</b>	<b>259 125</b>	<b>514 387</b>	<b>255 100</b>	<b>259 287</b>	<b>515 411</b>	<b>255 773</b>	<b>259 638</b>
v tom ORP:									
Bystřice n. Pernštejnem	20 629	10 331	10 298	20 626	10 350	10 276	20 622	10 359	10 263
Havlíčkův Brod	52 178	25 634	26 544	52 375	25 760	26 615	52 610	25 874	26 736
Humpolec	17 123	8 482	8 641	17 167	8 493	8 674	17 203	8 502	8 701
Chotěboř	22 698	11 327	11 371	22 729	11 356	11 373	22 805	11 408	11 397
Jihlava	98 202	48 583	49 619	98 581	48 775	49 806	98 946	49 028	49 918
Moravské Budějovice	24 438	12 193	12 245	24 419	12 175	12 244	24 372	12 152	12 220
Náměšť nad Oslavou	13 406	6 653	6 753	13 362	6 624	6 738	13 405	6 642	6 763
Nové Město na Moravě	19 670	9 868	9 802	19 685	9 866	9 819	19 799	9 955	9 844
Pacov	10 005	5 015	4 990	10 014	5 028	4 986	10 011	5 026	4 985
Pelhřimov	45 830	22 767	23 063	45 911	22 828	23 083	46 013	22 877	23 136
Světlá nad Sázavou	20 342	10 211	10 131	20 302	10 195	10 107	20 262	10 183	10 079
Telč	13 455	6 689	6 766	13 447	6 686	6 761	13 487	6 721	6 766
Třebíč	76 309	37 443	38 866	76 270	37 495	38 775	76 251	37 491	38 760
Velké Meziříčí	35 369	17 492	17 877	35 471	17 571	17 900	35 575	17 626	17 949
Žďár nad Sázavou	44 023	21 864	22 159	44 028	21 898	22 130	44 050	21 929	22 121

Zdroj: Český statistický úřad Jihlava. Dostupné z: <http://www.jihlava.czso.cz/xj/redakce.nsf/i/kraj>.

V kraji Vysočina v roce 2008 žilo celkem 513. 677 obyvatel, z toho 254. 552 mužů a 259. 125 žen. Nejvyšší počet obyvatel žije v obci s rozšířenou působností Jihlava, naopak nejméně lidnatou obcí s rozšířenou působností je Náměšť nad Oslavou a Telč.

## Pohyb obyvatelstva ve správních obvodech obcí s rozšířenou působností kraje Vysočina v roce 2008

Kraj, ORP	Sňatky	Rozvody	Živě narození	Potraty		Zemřelí	Přirozený přírůstek	Přistěhovalí	Vystěhovalí	Přírůstek stěhováním	Celkový přírůstek
				celkem	UPT1)						
Absolutní údaje											
<b>Kraj celkem</b>	<b>2 332</b>	<b>1 343</b>	<b>5 649</b>	<b>1 746</b>	<b>989</b>	<b>4 881</b>	<b>768</b>	<b>5 402</b>	<b>4 436</b>	<b>966</b>	<b>1 734</b>
v tom ORP:											
<b>Bystřice n.Pernštejnem</b>	120	40	238	67	36	207	31	226	264	-38	-7
<b>Havlíčkův Brod</b>	217	137	618	217	139	549	69	1 059	696	363	432
<b>Humpolec</b>	78	50	189	65	38	171	18	340	278	62	80
<b>Chotěboř</b>	103	38	252	70	42	220	32	434	359	75	107
<b>Jihlava</b>	489	270	1 208	369	194	865	343	1 562	1 161	401	744
<b>Moravské Budějovice</b>	81	60	227	59	40	273	-46	355	375	-20	-66
<b>Náměšť nad Oslavou</b>	61	39	114	39	21	139	-25	255	231	24	-1
<b>Nové Město na Moravě</b>	92	38	216	47	26	181	35	474	380	94	129
<b>Pacov</b>	35	21	101	15	12	99	2	167	163	4	6
<b>Pelhřimov</b>	188	118	438	155	93	447	-9	845	653	192	183
<b>Světlá nad Sázavou</b>	82	61	163	67	40	215	-52	294	322	-28	-80
<b>Telč</b>	66	31	147	39	16	124	23	221	212	9	32
<b>Třebíč</b>	344	241	859	259	143	696	163	688	909	-221	-58
<b>Velké Meziříčí</b>	179	89	380	87	47	341	39	494	327	167	206
<b>Žďár nad Sázavou</b>	197	110	499	191	102	354	145	434	552	-118	27
Relativní údaje (na 1 000 obyvatel středního stavu)											
<b>Kraj celkem</b>	<b>4,5</b>	<b>2,6</b>	<b>11,0</b>	<b>3,4</b>	<b>1,9</b>	<b>9,5</b>	<b>1,5</b>	<b>10,5</b>	<b>8,6</b>	<b>1,9</b>	<b>3,4</b>
v tom ORP:											
<b>Bystřice n.Pernštejnem</b>	5,8	1,9	11,5	3,2	1,7	10,0	1,5	11,0	12,8	-1,8	-0,3
<b>Havlíčkův Brod</b>	4,1	2,6	11,8	4,1	2,7	10,5	1,3	20,2	13,3	6,9	8,2
<b>Humpolec</b>	4,5	2,9	11,0	3,8	2,2	10,0	1,0	19,8	16,2	3,6	4,7
<b>Chotěboř</b>	4,5	1,7	11,1	3,1	1,8	9,7	1,4	19,1	15,8	3,3	4,7
<b>Jihlava</b>	5,0	2,7	12,3	3,7	2,0	8,8	3,5	15,8	11,8	4,1	7,5
<b>Moravské Budějovice</b>	3,3	2,5	9,3	2,4	1,6	11,2	-1,9	14,5	15,4	-0,8	-2,7
<b>Náměšť nad Oslavou</b>	4,6	2,9	8,5	2,9	1,6	10,4	-1,9	19,1	17,3	1,8	-0,1
<b>Nové Město na Moravě</b>	4,7	1,9	11,0	2,4	1,3	9,2	1,8	24,1	19,3	4,8	6,6
<b>Pacov</b>	3,5	2,1	10,1	1,5	1,2	9,9	0,2	16,7	16,3	0,4	0,6
<b>Pelhřimov</b>	4,1	2,6	9,5	3,4	2,0	9,7	-0,2	18,4	14,2	4,2	4,0
<b>Světlá nad Sázavou</b>	4,0	3,0	8,0	3,3	2,0	10,6	-2,6	14,5	15,9	-1,4	-3,9
<b>Telč</b>	4,9	2,3	10,9	2,9	1,2	9,2	1,7	16,4	15,8	0,7	2,4
<b>Třebíč</b>	4,5	3,2	11,3	3,4	1,9	9,1	2,1	9,0	11,9	-2,9	-0,8
<b>Velké Meziříčí</b>	5,0	2,5	10,7	2,5	1,3	9,6	1,1	13,9	9,2	4,7	5,8
<b>Žďár nad Sázavou</b>	4,5	2,5	11,3	4,3	2,3	8,0	3,3	9,9	12,5	-2,7	0,6

1) umělá přerušení těhotenství

## Předpokládaný vývoj populace v kraji Vysočina

Prognózu vývoje obyvatelstva kraje Vysočina zpracovanou podle dat ČSÚ ukazuje projekce do roku 2020.

**Tabulka 1 Vývoj obyvatelstva kraje Vysočina do roku 2020**

území	rok			
	2005	2010	2015	2020
Havlíčkův Brod	94 760	94 287	93 514	92 191
Jihlava	108 399	109 020	108 590	107 507
Pelhřimov	72 224	72 420	71 524	70 232
Třebíč	116 409	117 983	118 094	117 551
Žďár nad Sázavou	118 208	128 116	128 396	127 901
<b>kraj Vysočina</b>	<b>510 000</b>	<b>521 826</b>	<b>520 118</b>	<b>515 381</b>

Zdroj: Český statistický úřad

Vývoj věkové struktury obyvatelstva v kraji Vysočina v období 2005 – 2020 by měl být následný:

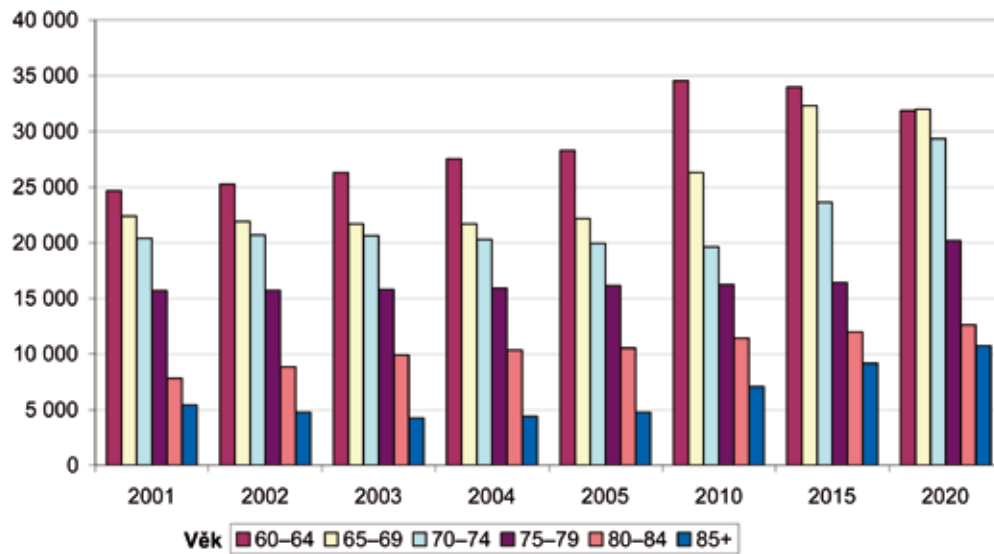
**Tabulka 2 Věková struktura obyvatelstva kraje Vysočina 2005 – 2020**

věková skupina	rok					
	1991	2001	2005	2010	2015	2020
<b>0 – 14 let (%)</b>	22,2	17,6	15,9	15,2	15,4	14,8
<b>15 – 59 let (%)</b>	60,4	64,1	64,6	63,0	60,7	59,6
<b>60 a více let (%)</b>	17,4	18,3	19,5	21,8	23,9	25,6
<b>Index stáří</b>	78,4	106,2	122,2	143,8	155,4	172,5

Zdroj: Český statistický úřad



### Výsledky projekce vývoje počtu osob 60+ v kraji Vysočina (varianta nižší plodnosti)



Zdroj: Projekce obyvatelstva kraje Vysočina do roku 2020, Katedra demografie VŠE, 2003

### Projekce vývoje počtu mladých osob 0-24 let na Vysočině (varianta nižší plodnosti)



Zdroj: Projekce obyvatelstva kraje Vysočina do roku 2020, Katedra demografie VŠE, 2003

## Závěr

Z předložené projekce je zřejmé, že i kraj Vysočinu čeká proces úbytku obyvatel a demografické stárnutí. Prognóza pro předproduktivní věk bude mít mírně klesající tendenci, resp. je téměř stagnující, zatímco lidí v produktivním věku bude ubývat za současného nárůstu osob v poproduktivním věku. Předpoklad poklesu počtu obyvatel v předproduktivním věku může být ovlivněn tím, že klesá počet lidí, kteří se stávají ekonomicky aktivními v období od 14 do 20 let. Roste také počet lidí, kteří se ještě po dvacátém roku věku připravují na budoucí povolání. Obyvatel ve věku od 20 do 65 let, tedy ve věku ekonomicky aktivním, bude v roce 2020 asi 321 tis. obyvatel.

Proces stárnutí znamená, že oproti 74 tis. obyvatelům starších 65 let v roce 2005 může dle výše uvedených grafů počet obyvatel v této kategorii narůst na 104 tis. Z této kategorie pocházejí zpravidla uživatelé sociálních služeb pro seniory. V důsledku tohoto procesu budou muset obce i občané změnit způsob svého chování. Z hlediska sociálních služeb je důležité i to, že vzhledem k nárůstu počtu starých lidí bude muset být přehodnoceno zejména vybavení službami pro seniory. Tento vývoj povede zejména ke zvýšení poptávky po terénních službách pro seniory a vyžádá si zaměření na efektivitu systému poskytování sociálních služeb uvedené cílové skupině. Na druhou stranu nižší porodnost může vést ke snižování absolutního počtu obyvatel s některými typy zdravotního postižení. Roztříštěná sídelní struktura pak vede k obtížím při zabezpečení místní dostupnosti sociálních služeb.



### III. Sociální služby v kraji Vysočina

---

#### SWOT ANALÝZA

##### Silné stránky

- Dobrý zdravotní stav obyvatelstva
- Nastavený proces řízení kvality poskytované zdravotní a sociální péče
- Participace krajského, obecního a nestátního neziskového sektoru v systému sociální péče
- V rámci ČR relativně nízký podíl sociálně rizikových skupin obyvatelstva včetně problémových uživatelů návykových látek
- Ucelený systém některých druhů služeb pokrývající celé území kraje - organizace pro zajištění manželského a rodinného poradenství s celokrajskou působností, existence intervenčního centra s celokrajskou působností (pomoc obětem domácího násilí), síť sociálních služeb pro duševně nemocné
- Existence nástrojů podpory pro zavádění dobrovolnictví do sociálních služeb, aktivní zájem poskytovatelů o zapojování dobrovolníků do své činnosti
- Relativně bezkonfliktní soužití většinové společnosti a romského etnika
- Snaha poskytovatelů reagovat na poptávku po nových sociálních službách
- Zapojení kraje do procesu transformace a humanizace sociálních služeb
- Rozšiřující se síť poskytovatelů slev pro rodiny s dětmi v rámci projektu Rodinných pasů kraje Vysočina
- Existence krajského informačního systému o poskytovatelích sociálních služeb (sociální portál)

##### Slabé stránky

- Neúplná síť sociálních služeb a absence některých typů těchto služeb na lokální, popřípadě regionální úrovni - domy na půl cesty, služby osobní asistence, nedostupnost pečovatelské služby v malých obcích
- Nerovnoměrné zapojení obcí v rámci systému financování sociálních služeb
- Nedostatečné finanční ohodnocení pracovníků v sociálních službách způsobující nedostatek odborných pracovníků na tomto úseku
- Nedostatečná provázanost zdravotnické a sociální péče a služeb
- Chybějící analýza drogové situace (strategie protidrogové politiky kraje Vysočina je zpracována bez této analýzy) a nerovnoměrná síť protidrogových služeb na území kraje

- Nedostatečná provázanost nabízených druhů sociálních služeb a nestejněměrné pokrytí kraje Vysočina z hlediska nabídky sociálních služeb
- Snížená dostupnost a zvýšená nákladovost poskytování sociálních služeb v důsledku rozdrobené sídelní struktury kraje Vysočina
- Chybějící koncepce pro některé oblasti - pro začleňování romské menšiny, pro prorodinnou politiku, pro vyrovnávání příležitostí osob se zdravotním postižením, pro přípravu na stárnutí populace
- Poskytování sociálních služeb v nevyhovujících objektech a s nedostatečným materiálně-technickým vybavením
- Nedostatečná metodická podpora systému inspekcí kvality sociálních služeb a nerealizování inspekcí MPSV v příspěvkových organizacích kraje

### **Příležitosti**

- Využití možností čerpání prostředků ze strukturálních fondů EU
- Rozvoj dobrovolnictví a jeho potenciálu v sociálních službách
- Zlepšování kvalifikační připravenosti poskytovatelů sociálních služeb
- Rozvoj partnerství kraje a obcí při zajištění sociálních služeb
- Hlubší zapojení rizikových skupin obyvatelstva do běžného života společnosti
- Zlepšování zapojení romského obyvatelstva do běžného života společnosti
- Zabezpečení sítě protidrogových služeb pro celé území kraje
- Zlepšování metodické pomoci obcím při realizaci sociální politiky
- Využívání spolupráce s komerčním sektorem v oblasti zvýšení dostupnosti a kvality sociálních služeb
- Standardizace sociálních služeb z hlediska vnitřního vybavení zařízení zřizovaných krajem
- Zavedení centralizovaného nákupu vhodných komodit u zřizovaných zařízení sociálních služeb
- Provázání zdravotnické péče a sociálních služeb
- Pokračování započatého procesu transformace a humanizace sociálních služeb

## Ohrožení

- Pokračující stárnutí populace kraje Vysočina
- Nestabilita financování sociálních služeb ze státního rozpočtu, ztráta finančních zdrojů v systému sociálních služeb zvláště s ohledem na daňovou výtěžnost nebo snížení příjmů z fondů zdravotního pojištění
- Nepřipravenost sítě sociálních služeb na některé jevy ve společnosti (stárnutí populace, rostoucí rozvodovost, nárůst problematických uživatelů apod.)
- Pokračující odliv kvalifikovaných pracovníků ze systému poskytování sociálních služeb z důvodu nízkých platů nebo výpadku ve financování
- Narušení systému sociálních služeb a protidrogové prevence v důsledku zániku některých služeb nebo programů
- Zvýšení konfliktnosti vztahů většinové společnosti a romské nebo jiné menšiny
- Nevyužívání příspěvku na péči pro nákup sociálních služeb ze strany jeho příjemců, neefektivní využívání disponibilních zdrojů
- Snižování kvality života rodin s dětmi v kraji
- Neplnění standardů kvality sociálních služeb ze strany zřizovaných zařízení sociálních služeb
- Růst administrativních a dalších povinností pro poskytovatele sociálních služeb, vyplývajících z legislativní úpravy, růst administrativních a dalších povinností v rámci systémů kontroly kvality a systémů financování sociálních služeb bez adekvátního finančního pokrytí



## IV. Proces realizace práce na aktualizaci Střednědobého plánu rozvoje sociálních služeb

---

Na počátku práce na aktualizaci Střednědobého plánu rozvoje sociálních služeb kraje Vysočina byla stanovena struktura jednotlivých pracovních skupin, a to včetně řídicí skupiny.

Na aktualizaci Střednědobého plánu rozvoje sociálních služeb se podílelo devět pracovních skupin, a to:

- Poskytovatelé služeb pro osoby s duševním onemocněním
- Poskytovatelé služeb pro seniory
- Poskytovatelé služeb pro osoby s mentálním a kombinovaným postižením a osoby s autismem
- Poskytovatelé služeb pro osoby s tělesným a jiným zdravotním postižením
- Poskytovatelé služeb pro osoby se smyslovým postižením a další služby
- Poskytovatelé služeb zaměřených na cílovou skupinu rodiny s dětmi a mládež
- Poskytovatelé služeb pro osoby ohrožené závislostmi
- Poskytovatelé služeb pro národnostní a etnické menšiny, osoby bez přístřeší a osoby ohrožené domácím násilím
- Poskytovatelé služeb hospicového typu

Jednotlivé pracovní skupiny byly složeny z poskytovatelů sociálních služeb kraje Vysočina, a to jak se zřizovatelem krajským, obecním, tak poskytovatelů, kde zřizovatelem je nestátní nezisková organizace.

Manageri jednotlivých pracovních skupin byli členy tzv. Řídicí skupiny, která zajišťovala metodickou a organizační podporu.

## **Složení jednotlivých pracovních skupin a charakteristika cílových skupin**

### **Řídící skupina pro aktualizaci Střednědobého plánu rozvoje sociálních služeb kraje Vysočina**

Mgr. et Bc. Petr Krčál – radní kraje Vysočina pro oblast sociálních záležitostí

JUDr. Věra Švarcová – vedoucí odboru sociálních věcí

Mgr. Jiří Bína – vedoucí oddělení sociální služeb

Bc. Erika Fojtlová – úředník na úseku střednědobého plánování rozvoje sociálních služeb

Mgr. Marek Topolovský – krajský metodik komunitního plánování rozvoje sociálních služeb

Mgr. Ladislav Nechvátal – Integrované centrum sociálních služeb Jihlava

Mgr. Miloš Havlík – FOKUS Vysočina

Simona Tomanová – Ústav sociální péče pro mentálně postižené Těchobuz, p.o.

Alena Pytlíková – Centrum pro zdravotně postižené kraje Vysočina

Jiřina Kocmanová - Svaz neslyšících a nedoslýchavých v ČR, Krajská organizace Vysočina

Mgr. Martina Bártová – STŘED, o.s.

Bc. Ladislav Bárta – Kolpingovo dílo ČR

Mgr. Jana Volná – Intervenční centrum Jihlava

Bc. Barbara Litomiská – Oblastní charita Pelhřimov

## **Pracovní skupina poskytovatelů služeb pro osoby s duševním onemocněním**

Jednalo se o pilotní skupinu.

### **Složení pracovní skupiny**

MUDr. Dagmar Dvořáková – Psychiatrická léčebna Jihlava

MUDr. Jaromír Mašek – Psychiatrická léčebna Havlíčkův Brod

MUDr. Přemysl Suchomel – Psychiatrická léčebna Havlíčkův Brod

Jaroslava Kadlecová – Ústav sociální péče pro dospělé Věž

Bc. Jana Křížková - Oblastní charita Žďár nad Sázavou

Mgr. Jindřiška Šmejkalová - Oblastní charita Třebíč

Mgr. Martin Šťastný - VOR, o. s.

Mgr. Miloš Havlík - FOKUS Vysočina

Mgr. Pavel Říčan - FOKUS Vysočina

Bc. Erika Fojtlová – Krajský úřad kraje Vysočina – koordinátor skupiny

### **Harmonogram činnosti pracovní skupiny**

Pracovní skupina se poprvé sešla 24. září 2008. Do dubna 2009 proběhlo celkem 8 setkání.

### **Charakteristika cílové skupiny**

#### **Diagnostické vymezení**

F20 – F29

Schizofrenie, poruchy schizotypální a poruchy s bludy

Nejčastější poruchou z tohoto oddílu je paranoidní schizofrenie (F20.0).

Další typy jako hebefrenní schizofrenie (F20.1), katatonní schizofrenie (F20.2) jsou méně časté.

Schizofrenie se obecně vyznačuje kvantitativními a kvalitativními poruchami myšlení (bludy), poruchami vnímání (halucinace) a poruchami emotivity.

Dalšími významnými poruchami z tohoto oddílu jsou schizoafektivní poruchy (F25).

U těchto poruch se kombinují schizofrenní příznaky s příznaky poruchy nálady (obecně mánie a deprese).

Tito pacienti jsou hlavní cílovou skupinou pro svoji zranitelnost, sociální a kognitivní deficity, dlouhodobost obtíží, časté relapsy či chronický průběh (stálé hlasy apod.). Často bývají invalidizováni, hrozí sociální vyloučení.



Často se vyvíjí tzv. postpsychotický defekt, v jehož důsledku se snižují pacientovy schopnosti a dovednosti, tento stav vyžaduje aktivní rehabilitaci.

#### F30 - F39

Afektivní poruchy (poruchy nálady)

F30 manická fáze

F31 bipolární afektivní porucha

F32 depresivní fáze

F33 periodická depresivní porucha

Toto jsou hlavní a nejčastější diagnózy tohoto oddílu.

U našich klientů bude pravděpodobně nejčastější bipolární afektivní porucha, která má tendenci k opakování, chronifikuje.

Pacienti s těmito diagnózami se dostávají do klinicky vážných stavů, z nichž nejvážnější je těžká deprese, kde hrozí sebevražedné jednání.

#### F40 – F49

Neurotické, stresové a somatoformní poruchy

V této kategorii se vyskytují poruchy, které mají přechodný ale i dlouhodobý průběh.

Nejčastěji se setkáme s fobickými úzkostnými poruchami (F40) jako jsou agorafobie, sociální fobie, úzkostně fobické poruchy.

Tyto poruchy se mohou vyskytovat jako samostatné diagnostické kategorie, ale také se často vyskytují v souvislosti s dalšími onemocněními, například psychotickými poruchami.

Jiné anxiózní poruchy (F41) jsou panická porucha, generalizovaná úzkostná porucha, smíšená úzkostně depresivní porucha apod.

Platí, že většina neurotických poruch je léčena ambulantně a pacient je schopen vést běžný život. Vyskytují se však obzvláště těžké neurotické stavy, které vyžadují hospitalizaci a pacienti bývají také posléze invalidizováni.

S ostatními poruchami se také můžeme setkat (F43 reakce na těžký stres a poruchy přizpůsobení, F44 disociativní-konverzivní-poruchy, F45 somatoformní poruchy).

Odhaduji, že ve většině případů půjde o klienty, kteří budou uživateli služeb po přechodnou dobu.

F60 – F62

Poruchy osobnosti a chování u dospělých

F60 specifické poruchy osobnosti (paranoidní, schizoidní, disociální, emočně nestabilní, histriónská, anankastická, anxiózní, závislá)

F61 smíšené poruchy osobnosti

F62 přetrvávající změny osobnosti, které nelze přisoudit poškození nebo nemoci mozku

(přetrvávající změny po katastrofické události, přetrvávající změna osobnosti po psychickém onemocnění apod.)

Do této kategorie patří i nutkavé a impulzivní poruchy, které můžeme sledovat i v souvislosti s jinými poruchami (patologické hráčství, pyromanie, kleptomanie, trichotillomanie apod.).

### Vymezení dle věku

Obecně vymezujeme cílovou skupinu intervalem 18 – 65 let.

Věk právní plnoletosti je výhodný z hlediska možnosti uzavření smlouvy. V případě potřeby je ale možné vzít klienta do služby i dříve (v roce, kdy dosáhne plnoletosti) a spolupracovat s rodinou.

60 – 65 let je období, od kterého se datuje seniorský věk (stáří, odchod do důchodu). V případě poskytování služeb klientům v tomto věku je třeba věnovat pozornost schopnosti spolupracovat a úrovni kognitivních funkcí (demence – jiná cílová skupina).



## **Pracovní skupina poskytovatelů služeb pro seniory**

### **Složení pracovní skupiny**

Mgr. Ladislav Nechvátal – Integrované centrum sociálních služeb Jihlava

Bc. Petr Haška – Diakonie ČCE – středisko v Myslibořicích

Jiří Hormanďl – Domov důchodců Proseč u Pošné, p.o.

Ing. Miloš Roudenský – Domov pro seniory Telč, p.o.

Bc. Zdislava Součková – Diecézní charita Brno, Oblastní charita Jihlava

Bc. Marie Kuchařová – Diecézní charita Brno, Oblastní charita Třebíč

Miroslav Prudký – Diecézní charita Brno, Oblastní charita Žďár nad Sázavou

Bc. Barbara Litomiská – Oblastní charita Pelhřimov

Ivana Dvořáková – Sociální služby města Žďár nad Sázavou

Marie Štursová – Sociální služby města Žďár nad Sázavou

Bc. Erika Fojtlová – Krajský úřad kraje Vysočina – koordinátor skupiny

### **Harmonogram činnosti pracovní skupiny**

Proběhly celkem tři schůzky pracovní skupiny. Ostatní komunikace probíhala mailovou formou. Pracovní skupina prodiskutovala celou strukturu Střednědobého plánu rozvoje sociálních služeb dle zadání řídicí skupiny.

### **Charakteristika cílové skupiny**

Senioři, kteří z důvodu snížené soběstačnosti, zdravotního omezení a nepříznivé sociální situace a prostředí potřebují podporu a pomoc jiných osob a sociálních služeb.

## **Pracovní skupina poskytovatelů služeb pro osoby s mentálním a kombinovaným postižením a osoby s autismem**

### **Složení pracovní skupiny**

Simona Tomanová – Ústav sociální péče pro mentálně postižené Těchobuz, p.o.

Bc. Alena Hostašová – Denní centrum Barevný svět

Jana Moravcová – Centrum LADA

Mgr. Hynek Seidl – Centrum LADA

Ing. František Vránek – Diagnostický ústav sociální péče Černovice, p.o.

JUDr. Dagmar Zápotočná – Asociace pomáhající lidem s autismem – APLA – Vysočina o.s.

Mgr. Eva Pohořelá – Denní a týdenní stacionář Jihlava

Bc. Alena Brožková – Ústav sociální péče Jinošov, p.o.

Bc. Anna Blažková – Oblastní charita Havlíčkův Brod

Ing. Alena Poulová – Diecézní charita Brno, Oblastní charita Žďár nad Sázavou

Bc. Tomáš Barák, DiS. – Diecézní charita Brno, Oblastní charita Třebíč

Bc. Erika Fojtlová – Krajský úřad kraje Vysočina – koordinátor skupiny

### **Harmonogram činnosti pracovní skupiny**

Proběhly celkem tři schůzky pracovní skupiny. Ostatní komunikace probíhala mailovou formou. Pracovní skupina prodiskutovala celou strukturu Střednědobého plánu rozvoje sociálních služeb dle zadání řídicí skupiny.

### **Charakteristika cílové skupiny**

Osoby s mentálním a kombinovaným postižením a osoby s autismem, včetně jejich pečovatелů.

## **Pracovní skupina poskytovatelů služeb pro osoby s tělesným a jiným zdravotním postižením**

### **Složení pracovní skupiny**

Alena Pytlíková – Centrum pro zdravotně postižené kraje Vysočina

Bc. Barbara Litomiská – Oblastní charita Pelhřimov

PhDr. Karel Halačka – Denní rehabilitační stacionář pro tělesně a mentálně postižené děti a mládež

Jiřina Kocmanová – Svaz neslyšících a nedoslýchavých v ČR, Krajská organizace Vysočina

Ing. Zuzana Pěchotová - ŽIVOT 90 – Jihlava

Ing. Mgr. Alena Řehořová – ŽIVOT 90 – Jihlava

Bc. Erika Fojtlová – Krajský úřad kraje Vysočina – koordinátor skupiny

### **Harmonogram činnosti pracovní skupiny**

Proběhly celkem tři schůzky pracovní skupiny. Ostatní komunikace probíhala mailovou formou. Pracovní skupina prodiskutovala celou strukturu Střednědobého plánu rozvoje sociálních služeb dle zadání řídicí skupiny.

### **Charakteristika cílové skupiny**

Osoby s tělesným a kombinovaným postižením, osoby s civilizačními chorobami a osoby po úrazech, a to včetně osob pečujících o tuto cílovou skupinu.

## **Pracovní skupina poskytovatelů služeb pro osoby se smyslovým postižením**

### **Složení pracovní skupiny**

Jiřina Kocmanová - Svaz neslyšících a nedoslýchavých v ČR, Krajská organizace Vysočina

Kamila Vondráková, DiS. – TyfloCentrum Jihlava, o.p.s.

Bc. Jana Kuczová – Tyfloservis, o.p.s.

Pavel Hegner – Tyflo Vysočina Jihlava, o.p.s.

Bc. Eva Komínková, DiS. – Jihlavská unie neslyšících

Bc. Erika Fojtlová – Krajský úřad kraje Vysočina – koordinátor skupiny

### **Harmonogram činnosti pracovní skupiny**

Proběhly celkem čtyři schůzky pracovní skupiny. Ostatní komunikace probíhala mailovou formou. Pracovní skupina prodiskutovala celou strukturu Střednědobého plánu rozvoje sociálních služeb dle zadání řídicí skupiny.

### **Charakteristika cílové skupiny**

Jedná se o osoby neslyšící, nedoslýchavé, později ohluchlé, hluchoslepé a osoby s tinitem, osoby slabozraké, nevidomé a dále osoby s kombinovaným postižením, kde převažující vada je smyslová. Do této cílové skupiny dále patří osoby s voperovaným implantátem, který částečně kompenzuje výše zmíněné vady, dále pak rodinní příslušníci a blízké okolí zabývající se péčí o osoby se smyslovým postižením.

## **Pracovní skupina poskytovatelů služeb zaměřených na cílovou skupinu rodiny s dětmi a mládež**

### **Složení pracovní skupiny**

Mgr. Martina Bártová – STŘED, o.s.

Ing. Slávka Dokulilová – Centrum pro rodinu a sociální péči Vysočina

Pavla Brychtová – Sdružení Nové Město na Moravě

Kateřina Matějková, DiS. – Sdružení Nové Město na Moravě

Mgr. Ivana Šmilauerová – Farní charita Pacov

Mgr. Ivana Bartoňová – Diecézní charita Brno, Oblastní charita Žďár nad Sázavou

Bc. Jana Dománková, DiS. – Oblastní charita Havlíčkův Brod

Bc. Šárka Majerová – Diecézní charita Brno, Oblastní charita Třebíč

Simona Havlová – Diecézní charita Brno, Oblastní charita Jihlava

Vladislav Hamršmíd – Diecézní charita Brno, Oblastní charita Jihlava

Bc. Robert Knebl – Diecézní charita Brno, Oblastní charita Žďár nad Sázavou

Jana Horáková, DiS. – Diecézní charita Brno, Oblastní charita Třebíč

Bc. Erika Fojtlová – Krajský úřad kraje Vysočina – koordinátor skupiny



## **Harmonogram činnosti pracovní skupiny**

Proběhly celkem čtyři schůzky pracovní skupiny. Ostatní komunikace probíhala mailovou formou. Pracovní skupina prodiskutovala celou strukturu Střednědobého plánu rozvoje sociálních služeb dle zadání řídicí skupiny.

## **Charakteristika cílové skupiny**

Cílová skupina je charakterizována:

- Sociálním handicapem
- Sociálním vyloučením
- Ohrožením vyloučením na trhu práce

A jedná se o:

- Mladé lidi, kteří se nachází v obtížné sociální situaci
- Rodiny s dětmi, rodiče, prarodiče, náhradní rodiče
- Děti a mládež
- Etnické menšiny
- Riziková a delikventní mládež
- Neorganizovaná mládež trávící čas na ulici
- Děti a mládež v krizové situaci



## Pracovní skupina poskytovatelů služeb pro osoby ohrožené závislostmi

### Složení pracovní skupiny

Bc. Ladislav Bárta – Kolpingovo dílo ČR

Mgr. Marcela Trumpešová – CIRCLE OF LIFE, o.s.

Bc. Jitka Křivohlavá, DiS. – Diecézní charita Brno, Oblastní charita Jihlava

Ing. Mgr. Ivo Vítek, DiS. – Diecézní charita Brno, Oblastní charita Třebíč

Mgr. Jaroslav František Žák – Diecézní charita Brno, Oblastní charita Třebíč

Bc. Erika Fojtlová – Krajský úřad kraje Vysočina – koordinátor skupiny

### Harmonogram činnosti pracovní skupiny

Proběhly celkem čtyři schůzky pracovní skupiny. Ostatní komunikace probíhala mailovou formou. Pracovní skupina prodiskutovala celou strukturu Střednědobého plánu rozvoje sociálních služeb dle zadání řídicí skupiny.

### Charakteristika cílové skupiny

Osoby ohrožené závislostí nebo závislé na návykových látkách (cílem práce je snižování sociálních a zdravotních rizik spojených se zneužíváním návykových látek a sociální integrace těchto skupin).



## **Pracovní skupina poskytovatelů služeb pro národnostní a etnické menšiny, osoby bez přístřeší a osoby ohrožené domácím násilím**

### **Složení pracovní skupiny**

Mgr. Jana Volná – Intervenční centrum Jihlava

Mgr. Karel Veselý – Sociální služby města Žďár nad Sázavou

Mgr. Miroslava Machková – Ječmínek o.s.

Bc. Ctirad Hrubý – Středisko křesťanské pomoci – Naděje pro život

Ing. Dana Fiedlerová – Centrum multikulturního vzdělávání

Karel Křivánek, DiS. – Občanská poradna Jihlava

Eva Krčková – Občanská poradna Třebíč

Vladislav Hamršmíd – Oblastní charita Jihlava

Jana Horáková, DiS. – Oblastní charita Třebíč

Magdalena Nováková, DiS. – Oblastní charita Třebíč

Zdeňka Králová – Oblastní charita Havlíčkův Brod

Barbora Kloudová – Oblastní charita Třebíč

Bc. Erika Fojtlová – Krajský úřad kraje Vysočina – koordinátor skupiny

### **Harmonogram činnosti pracovní skupiny**

Proběhly celkem čtyři schůzky pracovní skupiny. Ostatní komunikace probíhala mailovou formou. Pracovní skupina prodiskutovala celou strukturu Střednědobého plánu rozvoje sociálních služeb dle zadání řídicí skupiny.

### **Charakteristika cílové skupiny**

Osoby ohrožené sociálním vyloučením, t. j. osoby ohrožené ztrátou bydlení, domácím násilím a z důvodu příslušnosti k jinému sociokulturnímu prostředí (např. imigranti, azylanti, romské a jiné etnikum).

## **Pracovní skupina poskytovatelů služeb hospicového typu**

### **Složení pracovní skupiny**

Bc. Barbara Litomiská – Oblastní charita Pelhřimov

Bc. Anna Blažková – Oblastní charita Havlíčkův Brod

Marie Miličková – Diecézní charita Brno, Oblastní charita Žďár nad Sázavou

Mgr. Kateřina Hráčková – Diecézní charita Brno, Oblastní charita Třebíč

Jana Sochorová – Diecézní charita Brno, Oblastní charita Jihlava

Bc. Zdislava Součková – Diecézní charita Brno, Oblastní charita Jihlava

Marie Gregorová – Sdílení, o.s.

Ing. Petr Havlíček – Hospicové hnutí Vysočina

Tereza Pavlíková, DiS. – Hospicové hnutí Vysočina

Dagmar Prokešová – DIANA Třebíč

Bc. Erika Fojtlová – Krajský úřad kraje Vysočina – koordinátor skupiny

### **Definice**

Paliativní péče je komplexní, aktivní a na kvalitu života orientovaná péče poskytovaná pacientovi, který trpí nevléčitelnou chorobou v pokročilém nebo konečném stádiu. Cílem paliativní péče je zmírnit bolest a další tělesná a duševní strádání, zachovat pacientovu důstojnost a poskytnout podporu jeho blízkým.

## Hospicová péče

### Zdravotní část

- domácí ošetrovatelské péče, poskytovaná zdravotními sestrami, indikována lékařem
- lékař – atestace paliativní medicína

### Sociální část

- přímá péče – pracovníci v sociálních službách
- odborné sociální poradenství - sociální práce, psychologové, psychoterapeuti, socioterapeuti, pastorační asistenti, ergoterapeuti, fyzioterapeuti dle potřeb uživatele
- práce s rodinou – edukace rodiny
- půjčovna kompenzačních pomůcek
- práce s odbornou a laickou veřejností

## Charakteristika cílové skupiny

Cílovou skupinu tvoří nevyčísitelně nemocní lidé v terminálním stádiu a osoby, které o ně pečují.



## V. Programová část

---

Na základě práce jednotlivých pracovních skupin a zhodnocení řídicí skupinou byly stanoveny cíle a opatření pro Střednědobý plán rozvoje sociálních služeb na období 2010 – 2011. Jednotlivé cíle a opatření byly rozděleny do dvou částí. Jednou částí jsou cíle, které jsou společné pro všechny pracovní skupiny, druhou část tvoří cíle a opatření typické pro konkrétní cílovou skupinu.

### Strategická vize

Kraj Vysočina chce být regionem, který kromě přírodního a kulturního bohatství nabízí svým obyvatelům funkční systém sociálních služeb, tedy systém, který bude efektivním a hospodárným způsobem zajišťovat místní a časovou dostupnost a uspokojovat oprávněné potřeby uživatelů. Rozvoj sociálních služeb bude postaven na principu spolupráce a partnerství mezi uživateli, poskytovateli, obcemi a krajem.

### Společné cíle a opatření:

#### Cíl 1: Provedení analýz

Opatření:

- Provedení analýz potřeb uživatelů, jejich zabezpečení ze strany poskytovatelů a financování z hlediska nákladovosti a dostupnosti zdrojů
- Zavedení systému sledování výkonových a finančních ukazatelů pro jednotlivé služby s napojením na datový sklad kraje

#### Cíl 2: Podpora procesu plánování sociálních služeb na úrovni obcí s pověřeným obecním úřadem

Opatření:

- Spolupráce s obcemi na procesu komunitního plánování
- Vyjednávání s obcemi o realizaci a podpoře jejich opatření
- Vyjednávání s obcemi o struktuře sociálních a souvisejících služeb na jejich území a o zdrojích jejich financování

### **Cíl 3: Rozvoj lidských zdrojů**

Opatření:

- Podpora vzdělávání zaměstnanců v sociálních službách vyžadovaného zákonem
- Vytvoření uceleného vzdělávacího cyklu zaměřeného na specifické potřeby konkrétních cílových skupin realizovaného krajem při zohlednění ostatních realizovaných vzdělávacích aktivit

### **Cíl 4: Informovanost**

Opatření:

- Podpora vzájemného informačního toku mezi poskytovateli sociálních služeb
- Stanovení způsobu spolupráce na uspokojování potřeb uživatelů
- Podpora v oblasti tvorby informačních materiálů (web, letáky, apod.)
- Vytvoření informační brožury o sociálních službách za celý kraj Vysočina a umístění této brožury na Sociálním portálu kraje

### **Cíl 5: Zajištění finančních zdrojů**

Opatření:

- Vytvoření systému k zajištění dlouhodobého stabilního financování sociálních služeb z různých zdrojů
- Zabezpečení financování sociálních služeb uvedených v příloze č. 1

### **Cíl 6: Zvýšení dostupnosti terénních služeb**

Opatření:

- Zjištění potřeb a určení oblastí nedostatečného zabezpečení
- Vyjednávání zdrojů na optimalizaci sítě s místní samosprávou
- Propojení s dobrovolnictvím a využití možností v místní komunitě

### **Cíl 7: Připomínkování novel zákona o sociálních službách, strategických dokumentů týkající se rozvoje sociálních služeb na úrovni kraje a ČR**

## **Cíle a opatření v členění dle jednotlivých pracovních skupin:**

### **Pracovní skupina poskytovatelů služeb pro osoby s duševním onemocněním**

**Cíl: Udržet a rozšířit kapacitu sociálních služeb alespoň na úroveň definovanou jako minimální**

Opatření:

- Sociální rehabilitace – zvýšit kapacitu služby v kraji Vysočina na úroveň definovanou jako minimální
- Oblast bydlení - realizovat konkrétní projekt rozšiřující kapacitu chráněného nebo obdobného bydlení v kraji Vysočina
- Vytvořit podmínky pro rozvoj pracovní terapie pro tuto cílovou skupinu

**Cíl: Zlepšit vzájemnou spolupráci a provázanost sociálních a zdravotních služeb v kraji Vysočina**

Opatření:

- Pravidelná setkání skupiny v intervalu nejméně 1x za 3 měsíce s připraveným programem
- Zajistit informovanost ambulantních psychiatrů o změnách v síti služeb, o možnostech spolupráce – ideálně brožurka
- Nastavit vhodný systém předávání a informování pacientů mezi sociálními pobytovými službami, psychiatrickými léčebnami a ambulantními/terénními sociálními službami

### **Pracovní skupiny poskytovatelů služeb pro seniory**

**Cíl: Místní a časová dostupnost sociálních služeb**

Opatření:

- Optimalizovat síť pečovatelské služby jako základní sociální služby
- Na základě analýz potřebnosti uživatelů optimalizovat síť poskytovatelů služeb osobní asistence, sociálně aktivizačních služeb pro seniory a osoby se zdravotním postižením, center denních služeb, denních stacionářů
- Podpora investičních projektů v zařízeních pro seniory - podpora materiálního a technického vybavení poskytovatelů sociálních služeb, včetně dostavby a rekonstrukcí pobytových zařízení, které se nacházejí v nevyhovujících objektech, případně výstavba náhradních objektů

## **Pracovní skupiny poskytovatelů služeb pro soby s mentálním a kombinovaným postižením a osoby s autismem**

### **Cíl: Místní a časová dostupnost sociálních služeb**

Opatření:

- Udržení sociálních služeb alespoň ve stávající kapacitě
- Na základě analýz potřeb uživatelů optimalizovat síť poskytovatelů této služby a rozšířit kapacity poskytování služby osobní asistence také ve venkovském území
- Na základě analýzy potřeb uživatelů a poptávky uživatelů stanovit vhodné rozmístění služeb centra denních služeb nebo denního stacionáře tak, aby dojezdnost do těchto center byla pro uživatele přijatelná a podpořit službu svozů do zařízení
- Vytvoření domova se zvláštním režimem pro osoby s mentálním postižením a přidruženým duševním onemocněním a domov se zvláštním režimem pro osoby s mentálním postižením a osoby s autismem s poruchami chování
- Na základě analýzy potřeb uživatelů a poptávky uživatelů rozšířit služby chráněného bydlení

## **Pracovní skupina poskytovatelů služeb pro osoby s tělesným a jiným zdravotním postižením**

### **Cíl: Místní a časová dostupnost sociálních služeb**

Opatření:

- Udržení sociálních služeb alespoň ve stávající kapacitě
- Posílení a rozvoj komunitní péče
- Na základě analýz potřeb uživatelů optimalizovat síť poskytovatelů osobní asistence a rozšířit kapacity poskytování služby osobní asistence také ve venkovském území

## **Pracovní skupina poskytovatelů pro soby se smyslovým postižením**

### **Cíl: Místní a časová dostupnost sociálních služeb**

Opatření:

- Na základě analýz potřeb uživatelů optimalizovat síť poskytovatelů služeb a rozšířit kapacity poskytování služby odborné sociální poradenství a průvodcovské a předčitatelské služby do okresů Pelhřimov, Havlíčkův Brod, Žďár nad Sázavou s navázáním na již existující organizace (Centrum pro zdravotně postižené, Oblastní odbočky SONS)
- Na základě analýz potřeb uživatelů optimalizovat síť poskytovatelů služeb a rozšířit kapacity poskytování služby tlumočnické služby v kraji Vysočina mimo Jihlavu
- Připravit a zavést systém práce pro rodiny s dětmi s cílovou skupinou osob se sluchovým postižením



## **Pracovní skupina poskytovatelů služeb zaměřených na cílovou skupinu rodiny s dětmi a mládež**

### **Cíl: Místní a časová dostupnost sociálních služeb**

Opatření:

- Na základě výsledků analýz potřeb uživatelů a místní komunity optimalizovat síť poskytovatelů služeb a rozšířit kapacity poskytování služby nízkoprahová zařízení pro děti a mládež s propojením terénních programů do každé PO 3.
- Na základě výsledků analýz ověřit potřebu zabezpečení služby sociálně aktivizační služby pro rodiny s dětmi a připravit systém jejího zabezpečení
- Rozšíření kapacity služby domy na půli cesty na kapacitu alespoň 20 míst pro kraj
- Udržení služeb sociální rehabilitace a telefonické krizové pomoci v rámci kraje

## **Pracovní skupina poskytovatelů služeb pro osoby ohrožené závislostmi**

### **Cíl: Místní a časová dostupnost sociálních služeb**

Opatření:

- Udržet alespoň ve stávající kapacitě službu kontaktních center a terénních programů (Třebíč 4,6 úvazku, Jihlava 5 úvazků, Žďár nad Sázavou 3,5 úvazku)
- V okresech Pelhřimov a Havlíčkův Brod zmapovat situaci a potřeby uživatelů a na základě těchto analýz rozšířit služby a nalézt subjekt, který bude tyto služby poskytovat (podmínkou rozšíření je, že zmapování situace dostatečně prokáže potřebnost)
- Ve službě terapeutické komunity udržet stávající stav
- V krajském městě zřídit a udržet službu následné péče alespoň v rozsahu 2,8 úvazku, v ostatních okresech zmapovat potřebu této služby

### **Cíl: Zajištění ostatních aktivit**

Opatření:

- Udržení projektu pomoci pro osoby propuštěné z výkonu trestu odnětí svobody
- Podpora procesů uvedení a navracení uživatelů drog na trh práce v kraji Vysočina
- Analýza potřeb uživatelů v oblasti metadonové a subutexové léčby
- Analýza potřeb uživatelů cílové skupiny závislého rodiče s dítětem

## **Pracovní skupina poskytovatelů služeb pro národnostní a etnické menšiny, osoby bez přístřeší a osoby ohrožené domácím násilím**

### **Cíl: Místní a časová dostupnost sociálních služeb**

Opatření:

- Významné rozšíření kapacit služby domu na půli cesty pro kraj Vysočina
- Vznik služby noclehárny při azylových domech pro muže
- Rozšíření kapacit Azylového domu pro matky s dětmi v Jihlavě
- Vznik detašovaných pracovišť Psychocentra pro službu odborného sociálního poradenství
- Zabezpečení poradenství pro osoby násilné
- Připravit a zavést systém pomoci osobám v sociálně vyloučených lokalitách a komunitách

### **Poskytovatelé služeb hospicového typu**

#### **Cíl: Místní a časová dostupnost sociálních služeb**

Opatření:

- Optimalizace sítě poskytovatelů sociálních služeb a stanovení systému jejich financování



## VI. Příloha č. 1 Střednědobého plánu rozvoje sociálních služeb kraje Vysočina

### Přehled poskytovatelů sociálních služeb v kraji Vysočina s předpokladem financování na základě Střednědobého plánu rozvoje sociálních služeb

#### Odborné sociální poradenství

Odborné sociální poradenství je poskytováno se zaměřením na potřeby jednotlivých okruhů sociálních skupin osob v občanských poradnách, manželských a rodinných poradnách, poradnách pro seniory, poradnách pro osoby se zdravotním postižením, poradnách pro oběti trestných činů a domácího násilí; zahrnuje též sociální práci s osobami, jejichž způsob života může vést ke konfliktu se společností. Součástí odborného poradenství je i půjčování kompenzačních pomůcek.

#### Přehled poskytovatelů

Název poskytovatele	Sídlo poskytovatele/místo poskytování služby	Okres dle sídla poskytování služby
<b>Asociace pomáhající lidem s autismem – APLA – Vysočina, o.s.</b>	Jihlava	Jihlava
	Cílová skupina	
	<ul style="list-style-type: none"> <li>• Osoby s jiným zdravotním postižením</li> <li>• Osoby s kombinovaným postižením</li> <li>• Osoby s mentálním postižením</li> <li>• Osoby s tělesným postižením</li> </ul>	
<b>Centrum pro zdravotně postižené kraje Vysočina</b>	Jihlava / Jihlava, Třebíč, Havlíčkův Brod, Žďár nad Sázavou, Pelhřimov	Jihlava, Třebíč, Havlíčkův Brod, Žďár nad Sázavou, Pelhřimov
	Cílová skupina	
	<ul style="list-style-type: none"> <li>• Osoby s jiným zdravotním postižením</li> <li>• Osoby s kombinovaným postižením</li> <li>• Osoby s mentálním postižením</li> <li>• Osoby s tělesným postižením</li> <li>• Osoby se sluchovým postižením</li> <li>• Osoby se zdravotním postižením</li> <li>• Osoby se zrakovým postižením</li> <li>• Senioři</li> </ul>	

Název poskytovatele	Sídlo poskytovatele/místo poskytování služby	Okres dle sídla poskytování služby
<b>Diagnostický ústav sociální péče Černovice, p.o</b>	Černovice	Pelhřimov
	Cílová skupina	
	<ul style="list-style-type: none"> <li>• Osoby s kombinovaným postižením</li> <li>• Osoby s mentálním postižením</li> </ul>	
<b>Czech Agency for Education, o.s.</b>  <b>Jedná se o službu v rámci integrace romské populace. Podpora této služby bude ještě řešena v rámci koncepce začleňování romské menšiny.</b>	Jihlava / Jihlava	Jihlava
	Cílová skupina	
	<ul style="list-style-type: none"> <li>• Děti a mládež ve věku od 6 do 26 let ohrožené společensky nežádoucími jevy</li> <li>• Osoby ohrožené závislostí nebo závislé na návykových látkách</li> <li>• Osoby v krizi</li> <li>• Osoby žijící v sociálně vyloučených komunitách</li> <li>• Osoby, které vedou rizikový způsob života nebo jsou tímto způsobem života ohroženy</li> <li>• Senioři</li> <li>• Etnické menšiny</li> </ul>	
<b>Občanská poradna Jihlava</b>	Jihlava / Jihlava, Telč	Jihlava
	Cílová skupina	
	<ul style="list-style-type: none"> <li>• Děti a mládež ve věku od 6 do 26 let ohrožené společensky nežádoucími jevy</li> <li>• Imigranti a azylanti</li> <li>• Oběti domácího násilí</li> <li>• Oběti obchodu s lidmi</li> <li>• Oběti trestné činnosti</li> <li>• Osoby bez přístřeší</li> <li>• Osoby do 26 let věku opouštějící školská zařízení pro výkon ústavní péče</li> <li>• Osoby komerčně zneužívané</li> <li>• Osoby ohrožené závislostí nebo závislé na návykových látkách</li> <li>• Osoby s chronickým duševním onemocněním</li> <li>• Osoby s chronickým onemocněním</li> <li>• Osoby s jiným zdravotním postižením</li> <li>• Osoby s kombinovaným postižením</li> <li>• Osoby s mentálním postižením</li> <li>• Osoby s tělesným postižením</li> </ul>	

	<ul style="list-style-type: none"> <li>• Osoby se sluchovým postižením</li> <li>• Osoby se zdravotním postižením</li> <li>• Osoby se zrakovým postižením</li> <li>• Osoby v krizi</li> <li>• Osoby žijící v sociálně vyloučených komunitách</li> <li>• Osoby, které vedou rizikový způsob života nebo jsou tímto způsobem života ohroženy</li> <li>• Pachatelé trestné činnosti</li> <li>• Rodiny s dítětem/děťmi</li> <li>• Senioři</li> <li>• Etnické menšiny</li> </ul>	
<p><b>Občanská poradna Třebíč</b></p>	Třebíč	Třebíč
	Cílová skupina	
	<ul style="list-style-type: none"> <li>• Děti a mládež ve věku od 6 do 26 let ohrožené společensky nežádoucími jevy</li> <li>• Imigranti a azylanti</li> <li>• Oběti domácího násilí</li> <li>• Oběti obchodu s lidmi</li> <li>• Oběti trestné činnosti</li> <li>• Osoby bez přístřeší</li> <li>• Osoby do 26 let věku opouštějící školská zařízení pro výkon ústavní péče</li> <li>• Osoby komerčně zneužívané</li> <li>• Osoby ohrožené závislostí nebo závislé na návykových látkách</li> <li>• Osoby s chronickým duševním onemocněním</li> <li>• Osoby s chronickým onemocněním</li> <li>• Osoby s jiným zdravotním postižením</li> <li>• Osoby s kombinovaným postižením</li> <li>• Osoby s tělesným postižením</li> <li>• Osoby se sluchovým postižením</li> <li>• Osoby se zdravotním postižením</li> <li>• Osoby se zrakovým postižením</li> <li>• Osoby v krizi</li> <li>• Osoby žijící v sociálně vyloučených komunitách</li> <li>• Osoby, které vedou rizikový způsob života nebo jsou tímto způsobem života ohroženy</li> <li>• Pachatelé trestné činnosti</li> <li>• Rodiny s dítětem/děťmi</li> <li>• Senioři</li> <li>• Etnické menšiny</li> </ul>	

Název poskytovatele	Sídlo poskytovatele/místo poskytování služby	Okres dle sídla poskytování služby
<b>Občanská poradna Žďár nad Sázavou</b>	Žďár nad Sázavou	Žďár nad Sázavou
	Cílová skupina	
	<ul style="list-style-type: none"> <li>• Děti a mládež ve věku od 6 do 26 let ohrožené společensky nežádoucími jevy</li> <li>• Imigranti a azylanti</li> <li>• Oběti domácího násilí</li> <li>• Oběti obchodu s lidmi</li> <li>• Oběti trestné činnosti</li> <li>• Osoby bez přístřeší</li> <li>• Osoby do 26 let věku opouštějící školská zařízení pro výkon ústavní péče</li> <li>• Osoby komerčně zneužívané</li> <li>• Osoby ohrožené závislostí nebo závislé na návykových látkách</li> <li>• Osoby s chronickým duševním onemocněním</li> <li>• Osoby s chronickým onemocněním</li> <li>• Osoby s jiným zdravotním postižením</li> <li>• Osoby s kombinovaným postižením</li> <li>• Osoby s mentálním postižením</li> <li>• Osoby s tělesným postižením</li> <li>• Osoby se sluchovým postižením</li> <li>• Osoby se zdravotním postižením</li> <li>• Osoby se zrakovým postižením</li> <li>• Osoby v krizi</li> <li>• Osoby žijící v sociálně vyloučených komunitách</li> <li>• Osoby, které vedou rizikový způsob života nebo jsou tímto způsobem života ohroženy</li> <li>• Pachatelé trestné činnosti</li> <li>• Rodiny s dítětem/děťmi</li> <li>• Senioři</li> <li>• Etnické menšiny</li> </ul>	
<b>Občanské sdružení pro podporu a péči o duševně nemocné VOR Jihlava</b>	Jihlava	Jihlava
	Cílová skupina	
	<ul style="list-style-type: none"> <li>• Osoby s chronickým duševním onemocněním</li> </ul>	

<b>Oblastní charita Havlíčkův Brod – Občanská poradna Havlíčkův Brod</b>	Havlíčkův Brod	Havlíčkův Brod
	Cílová skupina	
	<ul style="list-style-type: none"> <li>• Oběti domácího násilí</li> <li>• Oběti trestné činnosti</li> <li>• Osoby bez přístřeší</li> <li>• Osoby komerčně zneužívané</li> <li>• Osoby s jiným zdravotním postižením</li> <li>• Osoby s tělesným postižením</li> <li>• Osoby se zdravotním postižením</li> <li>• Osoby v krizi</li> <li>• Rodiny s dítětem/děťmi</li> <li>• Senioři</li> <li>• Etnické menšiny</li> </ul>	
<b>Oblastní charita Pelhřimov – Občanská poradna</b>	Pelhřimov	Pelhřimov
	Cílová skupina	
	<ul style="list-style-type: none"> <li>• Oběti domácího násilí</li> <li>• Oběti obchodu s lidmi</li> <li>• Oběti trestné činnosti</li> <li>• Osoby bez přístřeší</li> <li>• Osoby s kombinovaným postižením</li> <li>• Osoby s mentálním postižením</li> <li>• Osoby s tělesným postižením</li> <li>• Osoby se sluchovým postižením</li> <li>• Osoby se zdravotním postižením</li> <li>• Osoby se zrakovým postižením</li> <li>• Osoby v krizi</li> <li>• Etnické menšiny</li> </ul>	
<b>Psychocentrum – manželská a rodinná poradna kraje Vysočina, p. o.</b>	Jihlava / Jihlava, Pelhřimov, Havlíčkův Brod, Třebíč, Žďár nad Sázavou	Jihlava, Pelhřimov, Havlíčkův Brod, Třebíč, Žďár nad Sázavou
	Cílová skupina	
	<ul style="list-style-type: none"> <li>• Děti a mládež ve věku od 6 do 26 let ohrožené společensky nežádoucími jevy</li> <li>• Oběti domácího násilí</li> <li>• Osoby v krizi</li> <li>• Rodiny s dítětem/děťmi</li> </ul>	

<b>Název poskytovatele</b>	<b>Sídlo poskytovatele/místo poskytování služby</b>	<b>Okres dle sídla poskytování služby</b>
<b>Sdružení Nové Město na Moravě, o.s.</b>	Nové Město na Moravě / Nové Město na Moravě, Bystřice nad Pernštejnem	Žďár nad Sázavou
	Cílová skupina	
	<ul style="list-style-type: none"> <li>• Osoby v krizi</li> </ul>	
<b>Sjednocená organizace nevidomých a slabozrakých ČR – Sociální poradna SONS - Třebíč</b>	Praha / Třebíč	Třebíč
	Cílová skupina	
	<ul style="list-style-type: none"> <li>• Osoby se zrakovým postižením</li> </ul>	
<b>Svaz neslyšících a nedoslýchavých v ČR, Krajská organizace Vysočina</b>	Jihlava / Třebíč, Bystřice nad Pernštejnem, Jihlava, Havlíčkův Brod, Žďár nad Sázavou	Třebíč, Žďár nad Sázavou, Jihlava, Havlíčkův Brod
	Cílová skupina	
	<ul style="list-style-type: none"> <li>• Osoby se sluchovým postižením</li> </ul>	
<b>Tyflo Vysočina Jihlava, o.p.s.</b>	Jihlava	Jihlava
	Cílová skupina	
	<ul style="list-style-type: none"> <li>• Osoby s kombinovaným postižením</li> <li>• Osoby se zrakovým postižením</li> <li>• Senioři</li> </ul>	
<b>TyfloCentrum Jihlava, o.p.s.</b>	Jihlava	Jihlava
	Cílová skupina	
	<ul style="list-style-type: none"> <li>• Osoby s kombinovaným postižením</li> <li>• Osoby se zrakovým postižením</li> </ul>	
<b>Národní rada osob se zdravotním postižením ČR, o.s</b>	Praha / Jihlava	Jihlava
	Cílová skupina	
	<ul style="list-style-type: none"> <li>• Osoby se zdravotním postižením</li> <li>• Senioři</li> </ul>	



## Osobní asistence

Osobní asistence je terénní služba poskytovaná osobám, které mají sníženou soběstačnost z důvodu věku, chronického onemocnění nebo zdravotního postižení, jejichž situace vyžaduje pomoc jiné fyzické osoby. Služba se poskytuje bez časového omezení, v přirozeném sociálním prostředí osob a při činnostech, které osoba potřebuje.

### Přehled poskytovatelů

Název poskytovatele	Sídlo / místo poskytování	Okres	Kapacita (počet klientů) dle registru
<b>Sociální služby města Havlíčkova Brodu</b>	Havlíčkův Brod / Havlíčkův Brod	Havlíčkův Brod	<b>1</b>
	Cílová skupina		
	<ul style="list-style-type: none"> <li>• Osoby se zdravotním postižením</li> <li>• Senioři</li> </ul>		
<b>Oblastní charita Havlíčkův Brod</b>	Havlíčkův Brod / Havlíčkův Brod	Havlíčkův Brod	<b>30</b>
	Cílová skupina		
	<ul style="list-style-type: none"> <li>• Osoby s kombinovaným postižením</li> <li>• Osoby s tělesným postižením</li> <li>• Osoby se zdravotním postižením</li> <li>• Senioři</li> </ul>		
<b>ŽIVOT 90 - Jihlava</b>	Jihlava / Jihlava	Jihlava	<b>50</b>
	Cílová skupina		
	<ul style="list-style-type: none"> <li>• Osoby s jiným zdravotním postižením</li> <li>• Osoby s kombinovaným postižením</li> <li>• Osoby s mentálním postižením</li> <li>• Osoby s tělesným postižením</li> <li>• Rodiny s dítětem/děťmi</li> <li>• Senioři</li> </ul>		

Název poskytovatele	Sídlo / místo poskytování	Okres	Kapacita (počet klientů) dle registru
<b>Tyflo Vysočina Jihlava, o.p.s.</b>	Jihlava / Jihlava	Jihlava	<b>20</b>
	Cílová skupina		
	<ul style="list-style-type: none"> <li>• Osoby s jiným zdravotním postižením</li> <li>• Osoby s kombinovaným postižením</li> <li>• Osoby se zrakovým postižením</li> <li>• Senioři</li> </ul>		
<b>Oblastní charita Pelhřimov</b>	Pelhřimov / Pelhřimov	Pelhřimov	<b>6</b>
	Cílová skupina		
	<ul style="list-style-type: none"> <li>• Osoby s chronickým duševním onemocněním</li> <li>• Osoby s chronickým onemocněním</li> <li>• Osoby s jiným zdravotním postižením</li> <li>• Osoby s kombinovaným postižením</li> <li>• Osoby s mentálním postižením</li> <li>• Osoby s tělesným postižením</li> <li>• Osoby se sluchovým postižením</li> <li>• Osoby se zdravotním postižením</li> <li>• Osoby se zrakovým postižením</li> <li>• Senioři</li> </ul>		
<b>Diecézní charita Brno, Oblastní charita Třebíč</b>	Třebíč / Třebíč	Třebíč	<b>15</b>
	Cílová skupina		
	<ul style="list-style-type: none"> <li>• Osoby s chronickým duševním onemocněním</li> <li>• Osoby s chronickým onemocněním</li> <li>• Osoby s jiným zdravotním postižením</li> <li>• Osoby s kombinovaným postižením</li> <li>• Osoby s mentálním postižením</li> <li>• Osoby s tělesným postižením</li> <li>• Osoby se sluchovým postižením</li> <li>• Osoby se zdravotním postižením</li> <li>• Osoby se zrakovým postižením</li> <li>• Senioři</li> </ul>		
<b>Sdružení Nové Město na Moravě</b>	Nové Město na Moravě / Nové Město na Moravě	Žďár nad Sázavou	<b>3</b>
	Cílová skupina		
	<ul style="list-style-type: none"> <li>• Osoby s tělesným postižením</li> <li>• Senioři</li> </ul>		

<b>Farní charita Pacov</b>	Pacov / Pacov	Pelhřimov	<b>8</b>
	Cílová skupina		
	<ul style="list-style-type: none"> <li>• Osoby s chronickým onemocněním</li> <li>• Osoby s tělesným postižením</li> <li>• Osoby se zdravotním postižením</li> <li>• Rodiny s dítětem / dětmi</li> <li>• Senioři</li> </ul>		
<b>FOKUS Vysočina – středisko Chotěboř</b>	Havlíčkův Brod / Chotěboř	Havlíčkův Brod	<b>12</b>
	Cílová skupina		
	<ul style="list-style-type: none"> <li>• Osoby s kombinovaným postižením</li> <li>• Osoby s mentálním postižením</li> <li>• Osoby s tělesným postižením</li> </ul>		
<b>Diecézní charita Brno, Oblastní charita Žďár nad Sázavou, Osobní asistence Velké Meziříčí</b>	Žďár nad Sázavou / Velké Meziříčí	Žďár nad Sázavou	<b>8</b>
	Cílová skupina		
	<ul style="list-style-type: none"> <li>• Osoby s chronickým duševním onemocněním</li> <li>• Osoby s chronickým onemocněním</li> <li>• Osoby s jiným zdravotním postižením</li> <li>• Osoby s kombinovaným postižením</li> <li>• Osoby s mentálním postižením</li> <li>• Osoby s tělesným postižením</li> <li>• Osoby se sluchovým postižením</li> <li>• Osoby se zdravotním postižením</li> <li>• Osoby se zrakovým postižením</li> <li>• Senioři</li> </ul>		
<b>Zdeňka Lancmanová, osobní asistent - pečovatel</b>	Velké Meziříčí / Velké Meziříčí	Žďár nad Sázavou	<b>5</b>
	Cílová skupina		
	<ul style="list-style-type: none"> <li>• Osoby s tělesným postižením</li> </ul>		

## Pečovateľská služba

Pečovateľská služba je terénny alebo ambulatnny služba poskytovaná osobám, ktoré majú zníženou sobeštáčnosť z dôvodu veku, chronického onemocneny alebo zdravotnny postizeny, a rodinám s deťmi, jejichž situace vyžaduje pomoc jiné fyzické osoby. Služba poskytuje ve vymezeném čase v domácnostech osob a v zařízeních sociálních služeb vyjmenované úkony.

### Přehled poskytovatelů

Název poskytovatele	Sídlo / místo poskytování	Okres	Kapacita (počet klientů) dle registru
<b>DIANA Třebíč, o.p.s.</b>	Třebíč / Třebíč	Třebíč	<b>45</b>
	Cílová skupina		
<ul style="list-style-type: none"> <li>• Osoby s chronickým postizením</li> <li>• Osoby s jiným zdravotním postizením</li> <li>• Osoby s kombinovaným postizením</li> <li>• Osoby s tělesným postizením</li> <li>• Osoby se zdravotním postizením</li> <li>• Senioři</li> </ul>			
<b>Diecézní charita Brno, Oblastní charita Třebíč – Charitní pečovatelská služba Kněžice</b>	Třebíč / Kněžice	Třebíč	<b>14</b>
	Cílová skupina		
<ul style="list-style-type: none"> <li>• Osoby s chronickým onemocnením</li> <li>• Osoby s jiným zdravotním postizením</li> <li>• Osoby s kombinovaným postizením</li> <li>• Osoby s mentálním postizením</li> <li>• Osoby s tělesným postizením</li> <li>• Osoby se sluchovým postizením</li> <li>• Osoby se zdravotním postizením</li> <li>• Osoby se zrakovým postizením</li> <li>• Senioři</li> </ul>			
<b>Diecézní charita Brno, Oblastní charita Třebíč – Charitní pečovatelská služba v Hrotovicích</b>	Třebíč / Hrotovice	Třebíč	<b>18</b>
	Cílová skupina		
<ul style="list-style-type: none"> <li>• Osoby s chronickým duševním onemocnením</li> <li>• Osoby s chronickým onemocnením</li> <li>• Osoby s jiným zdravotním postizením</li> <li>• Osoby s kombinovaným postizením</li> <li>• Osoby s mentálním postizením</li> <li>• Osoby s tělesným postizením</li> </ul>			

	<ul style="list-style-type: none"> <li>• Osoby se sluchovým postižením</li> <li>• Osoby se zdravotním postižením</li> <li>• Osoby se zrakovým postižením</li> <li>• Senioři</li> </ul>		
<b>Diecézní charita Brno, Oblastní charita Třebíč – Charitní pečovatelská služba v rodinách Třebíč</b>	Třebíč / Třebíč	Třebíč	<b>12</b>
	Cílová skupina		
	<ul style="list-style-type: none"> <li>• Osoby s tělesným postižením</li> <li>• Osoby se sluchovým postižením</li> <li>• Osoby se zdravotním postižením</li> <li>• Osoby se zrakovým postižením</li> <li>• Senioři</li> </ul>		
<b>Diecézní charita Brno, Oblastní charita Jihlava – Charitní pečovatelská služba Kamenice</b>	Jihlava / Kamenice	Jihlava	Ambulantní – 10 Terénní – 60
	Cílová skupina		
	<ul style="list-style-type: none"> <li>• Osoby se zdravotním postižením</li> <li>• Senioři</li> </ul>		
<b>Diecézní charita Brno, Oblastní charita Jihlava – Charitní pečovatelská služba Janštejn</b>	Jihlava / Janštejn	Jihlava	Ambulantní – 5 Terénní – 35
	Cílová skupina		
	<ul style="list-style-type: none"> <li>• Osoby s chronickým onemocněním</li> <li>• Osoby se zdravotním postižením</li> <li>• Senioři</li> </ul>		
<b>Diecézní charita Brno, Oblastní charita Jihlava – Charitní pečovatelská služba Luka nad Jihlavou</b>	Jihlava / Luka nad Jihlavou	Jihlava	Ambulantní – 10 Terénní – 60
	Cílová skupina		
	<ul style="list-style-type: none"> <li>• Osoby se zdravotním postižením</li> <li>• Senioři</li> </ul>		
<b>Diecézní charita Brno, Oblastní charita Žďár nad Sázavou – Charitní pečovatelská služba Bystřice nad Pernštejnem</b>	Žďár nad Sázavou / Bystřice nad Pernštejnem	Žďár nad Sázavou	<b>120</b>
	Cílová skupina		
	<ul style="list-style-type: none"> <li>• Osoby s chronickým onemocněním</li> <li>• Osoby se zdravotním postižením</li> <li>• Senioři</li> </ul>		
<b>Diecézní charita Brno, Oblastní charita Jihlava – Charitní pečovatelská služba Telč</b>	Jihlava / Telč	Jihlava	Ambulantní – 10 Terénní – 75
	Cílová skupina		
	<ul style="list-style-type: none"> <li>• Osoby se zdravotním postižením</li> <li>• Senioři</li> </ul>		

Název poskytovatele	Sídlo / místo poskytování	Okres	Kapacita (počet klientů) dle registru
Diecézní charita Brno, Oblastní charita Jihlava – Charitní pečovatelská služba Kostelec	Jihlava / Kostelec	Jihlava	Ambulantní - 8 Terénní - 20
	Cílová skupina		
	<ul style="list-style-type: none"> <li>Osoby se zdravotním postižením</li> <li>Senioři</li> </ul>		
Diecézní charita Brno, Oblastní charita Jihlava – Charitní pečovatelská služba Jihlava	Jihlava / Jihlava	Jihlava	<b>10</b>
	Cílová skupina		
	<ul style="list-style-type: none"> <li>Osoby se zdravotním postižením</li> <li>Senioři</li> </ul>		
Diecézní charita Brno, Oblastní charita Jihlava – Charitní pečovatelská služba Nová Říše	Jihlava / Nová Říše	Jihlava	Ambulantní – 14 Terénní – 4
	Cílová skupina		
	<ul style="list-style-type: none"> <li>Osoby se zdravotním postižením</li> <li>Senioři</li> </ul>		
Diecézní charita Brno, Oblastní charita Žďár nad Sázavou – Domov pokojného života Nížkov	Žďár nad Sázavou / Nížkov	Žďár nad Sázavou	<b>10</b>
	Cílová skupina		
	<ul style="list-style-type: none"> <li>Osoby se zdravotním postižením</li> <li>Senioři</li> </ul>		
Domov pro seniory Pelhřimov, p.o.	Pelhřimov / Pelhřimov	Pelhřimov	<b>160</b>
	Cílová skupina		
	<ul style="list-style-type: none"> <li>Osoby s chronickým onemocněním</li> <li>Osoby s jiným zdravotním postižením</li> <li>Osoby s kombinovaným postižením</li> <li>Osoby s tělesným postižením</li> <li>Osoby se sluchovým postižením</li> <li>Osoby se zdravotním postižením</li> <li>Osoby se zrakovým postižením</li> <li>Rodiny s dítětem / dětmi</li> <li>Senioři</li> </ul>		
Domov sv. Floriana, o.s.	Věžnice u Havlíčkova Brodu / Věžnice u Havlíčkova Brodu	Jihlava	Ambulantní – 10 Terénní - 50
	Cílová skupina		
	<ul style="list-style-type: none"> <li>Osoby se zdravotním postižením</li> <li>Senioři</li> </ul>		

<b>Dům seniorů – Domov důchodců</b>	Pacov / Pacov	Pelhřimov	<b>30</b>
	Cílová skupina		
	<ul style="list-style-type: none"> <li>• Senioři</li> </ul>		
<b>Farní charita Kamenice nad Lipou – Charitní pečovatelská služba</b>	Kamenice nad Lipou / Kamenice nad Lipou	Pelhřimov	<b>70</b>
	Cílová skupina		
	<ul style="list-style-type: none"> <li>• Osoby s tělesným postižením</li> <li>• Osoby se sluchovým postižením</li> <li>• Osoby se zdravotním postižením</li> <li>• Osoby se zrakovým postižením</li> <li>• Senioři</li> </ul>		
<b>Farní charita Pacov – Pečovatelská služba</b>	Pacov / Pacov	Pelhřimov	<b>60</b>
	Cílová skupina		
	<ul style="list-style-type: none"> <li>• Osoby s chronickým onemocněním</li> <li>• Osoby s tělesným postižením</li> <li>• Osoby se sluchovým postižením</li> <li>• Osoby se zdravotním postižením</li> <li>• Osoby se zrakovým postižením</li> <li>• Senioři</li> </ul>		
<b>Farní charita Počátky</b>	Počátky / Žirovnice	Pelhřimov	<b>15</b>
	Cílová skupina		
	<ul style="list-style-type: none"> <li>• Osoby s chronickým duševním onemocněním</li> <li>• Osoby s chronickým onemocněním</li> <li>• Osoby s jiným zdravotním postižením</li> <li>• Osoby s kombinovaným postižením</li> <li>• Osoby s mentálním postižením</li> <li>• Osoby s tělesným postižením</li> <li>• Osoby se sluchovým postižením</li> <li>• Osoby se zdravotním postižením</li> <li>• Senioři</li> </ul>		
<b>JUDr. Božena Dolejská</b>	Třebíč / Třebíč	Třebíč	Ambulantní – 400 Terénní – 400
	Cílová skupina		
	<ul style="list-style-type: none"> <li>• Osoby se zdravotním postižením</li> <li>• Senioři</li> </ul>		

Název poskytovatele	Sídlo / místo poskytování	Okres	Kapacita (počet klientů) dle registru
<b>Integrované centrum sociálních služeb Jihlava – pečovatelská služba</b>	Jihlava / Jihlava	Jihlava	Ambulantní – 950 Terénní – 950
	Cílová skupina		
<ul style="list-style-type: none"> <li>• Osoby s chronickým duševním onemocněním</li> <li>• Osoby s chronickým onemocněním</li> <li>• Osoby s jiným zdravotním postižením</li> <li>• Rodiny s dítětem / dětmi</li> <li>• Senioři</li> </ul>			
<b>Město Brtnice</b>	Brtnice / Brtnice	Jihlava	Ambulantní – 10 Terénní - 40
	Cílová skupina		
<ul style="list-style-type: none"> <li>• Osoby s tělesným postižením</li> <li>• Osoby se zdravotním postižením</li> <li>• Senioři</li> </ul>			
<b>Město Horní Cerekev</b>	Horní Cerekev / Horní Cerekev	Pelhřimov	<b>60</b>
	Cílová skupina		
<ul style="list-style-type: none"> <li>• Osoby s chronickým onemocněním</li> <li>• Osoby s tělesným postižením</li> <li>• Osoby se sluchovým postižením</li> <li>• Osoby se zdravotním postižením</li> <li>• Osoby se zrakovým postižením</li> <li>• Senioři</li> </ul>			
<b>Město Chotěboř</b>	Chotěboř / Chotěboř	Havlíčkův Brod	Ambulantní – 167 Terénní - 167
	Cílová skupina		
<ul style="list-style-type: none"> <li>• Osoby s chronickým duševním onemocněním</li> <li>• Osoby s chronickým onemocněním</li> <li>• Osoby s jiným zdravotním postižením</li> <li>• Osoby s kombinovaným postižením</li> <li>• Osoby s mentálním postižením</li> <li>• Osoby s tělesným postižením</li> <li>• Osoby se sluchovým postižením</li> <li>• Osoby se zdravotním postižením</li> <li>• Osoby se zrakovým postižením</li> <li>• Rodiny s dítětem / dětmi</li> <li>• Senioři</li> </ul>			



<b>Město Jemnice</b>	Jemnice / Jemnice	Třebíč	<b>70</b>
	Cílová skupina		
	<ul style="list-style-type: none"> <li>• Osoby s chronickým onemocněním</li> <li>• Osoby s jiným zdravotním postižením</li> <li>• Rodiny s dítětem / dětmi</li> <li>• Senioři</li> </ul>		
<b>Město Ledec nad Sázavou</b>	Ledeč nad Sázavou / Ledeč nad Sázavou	Havlíčkův Brod	Ambulantní – 15 Terénní – 200
	Cílová skupina		
	<ul style="list-style-type: none"> <li>• Osoby se zdravotním postižením</li> <li>• Rodiny s dítětem / dětmi</li> <li>• Senioři</li> </ul>		
<b>Město Moravské Budějovice</b>	Moravské Budějovice / Moravské Budějovice	Třebíč	<b>70</b>
	Cílová skupina		
	<ul style="list-style-type: none"> <li>• Osoby s jiným zdravotním postižením</li> <li>• Osoby s kombinovaným postižením</li> <li>• Osoby s tělesným postižením</li> <li>• Osoby se sluchovým postižením</li> <li>• Osoby se zdravotním postižením</li> <li>• Osoby se zrakovým postižením</li> <li>• Senioři</li> </ul>		
<b>Město Náměšť nad Oslavou</b>	Náměšť nad Oslavou / Náměšť nad Oslavou	Třebíč	<b>65</b>
	Cílová skupina		
	<ul style="list-style-type: none"> <li>• Osoby s tělesným postižením</li> <li>• Osoby se zdravotním postižením</li> <li>• Senioři</li> </ul>		
<b>Město Počátky</b>	Počátky / Počátky	Pelhřimov	<b>98</b>
	Cílová skupina		
	<ul style="list-style-type: none"> <li>• Osoby s chronickým onemocněním</li> <li>• Osoby s jiným zdravotním postižením</li> <li>• Osoby s tělesným postižením</li> <li>• Osoby se sluchovým postižením</li> <li>• Osoby se zdravotním postižením</li> <li>• Osoby se zrakovým postižením</li> <li>• Senioři</li> </ul>		

Název poskytovatele	Sídlo / místo poskytování	Okres	Kapacita (počet klientů) dle registru
<b>Město Polná</b>	Polná / Polná	Jihlava	Ambulantní – 35 Terénní – 80
	Cílová skupina		
	<ul style="list-style-type: none"> <li>• Osoby s chronickým onemocněním</li> <li>• Osoby s tělesným postižením</li> <li>• Osoby se zdravotním postižením</li> <li>• Senioři</li> </ul>		
<b>Město Přibyslav</b>	Přibyslav / Přibyslav	Havlíčkův Brod	Ambulantní – 120 Terénní – 120
	Cílová skupina		
	<ul style="list-style-type: none"> <li>• Osoby se zdravotním postižením</li> <li>• Rodiny s dítětem / dětmi</li> <li>• Senioři</li> </ul>		
<b>Město Třešť</b>	Třešť / Třešť	Jihlava	<b>190</b>
	Cílová skupina		
	<ul style="list-style-type: none"> <li>• Osoby s jiným zdravotním postižením</li> <li>• Osoby s kombinovaným postižením</li> <li>• Osoby s tělesným postižením</li> <li>• Osoby se zdravotním postižením</li> <li>• Senioři</li> </ul>		
<b>Město Ždírec nad Doubravou</b>	Ždírec nad Doubravou / Ždírec nad Doubravou	Havlíčkův Brod	Ambulantní – 90 Terénní - 90
	Cílová skupina		
	<ul style="list-style-type: none"> <li>• Senioři</li> </ul>		
<b>Městys Měřín</b>	Měřín / Měřín	Žďár nad Sázavou	<b>50</b>
	Cílová skupina		
	<ul style="list-style-type: none"> <li>• Osoby se zdravotním postižením</li> <li>• Senioři</li> </ul>		
<b>Městys Batelov</b>	Batelov / Batelov	Jihlava	Ambulantní – 40 Terénní – 40
	Cílová skupina		
	<ul style="list-style-type: none"> <li>• Osoby s chronickým onemocněním</li> <li>• Osoby s jiným zdravotním postižením</li> <li>• Osoby s tělesným postižením</li> <li>• Senioři</li> </ul>		

<b>Městys Bobrová</b>	Bobrová / Bobrová	Žďár nad Sázavou	Ambulantní – 51 Terénní – 51
	Cílová skupina		
	<ul style="list-style-type: none"> <li>• Osoby se zdravotním postižením</li> <li>• Senioři</li> </ul>		
<b>Městys Jimramov</b>	Jimramov / Jimramov	Žďár nad Sázavou	Ambulantní – 17 Terénní – 17
	Cílová skupina		
	<ul style="list-style-type: none"> <li>• Senioři</li> </ul>		
<b>Městys Krucemburk</b>	Krucemburk / Krucemburk	Havlíčkův Brod	Ambulantní – 79 Terénní – 79
	Cílová skupina		
	<ul style="list-style-type: none"> <li>• Osoby s chronickým onemocněním</li> <li>• Osoby s tělesným postižením</li> <li>• Osoby se zdravotním postižením</li> <li>• Rodiny s dítětem / dětmi</li> <li>• Senioři</li> </ul>		
<b>Městys Křižanov</b>	Křižanov / Křižanov	Žďár nad Sázavou	Ambulantní – 10 Terénní – 55
	Cílová skupina		
	<ul style="list-style-type: none"> <li>• Osoby s chronickým onemocněním</li> <li>• Osoby s tělesným postižením</li> <li>• Osoby se zdravotním postižením</li> <li>• Senioři</li> </ul>		
<b>Městys Okříšky</b>	Okříšky / Okříšky	Třebíč	Ambulantní – 80 Terénní – 80
	Cílová skupina		
	<ul style="list-style-type: none"> <li>• Osoby s tělesným postižením</li> <li>• Osoby se zdravotním postižením</li> <li>• Senioři</li> </ul>		
<b>Městys Sněžné</b>	Sněžné / Sněžné	Žďár nad Sázavou	<b>12</b>
	Cílová skupina		
	<ul style="list-style-type: none"> <li>• Senioři</li> </ul>		
<b>Městys Štoky</b>	Štoky / Štoky	Havlíčkův Brod	<b>20</b>
	Cílová skupina		
	<ul style="list-style-type: none"> <li>• Senioři</li> </ul>		

Název poskytovatele	Sídlo / místo poskytování	Okres	Kapacita (počet klientů) dle registru
<b>Novoměstské sociální služby</b>	Nové Město na Moravě / Nové Město na Moravě	Žďár nad Sázavou	Ambulantní – 1 Terénní – 111
	Cílová skupina		
	<ul style="list-style-type: none"> <li>• Osoby se zdravotním postižením</li> <li>• Senioři</li> </ul>		
<b>Obec Častrov</b>	Častrov / Častrov	Pelhřimov	<b>8</b>
	Cílová skupina		
	<ul style="list-style-type: none"> <li>• Rodiny s dítětem / dětmi</li> <li>• Senioři</li> </ul>		
<b>Obec Jiřice</b>	Jiřice / Jiřice	Pelhřimov	<b>30</b>
	Cílová skupina		
	<ul style="list-style-type: none"> <li>• Osoby se zdravotním postižením</li> <li>• Senioři</li> </ul>		
<b>Obec Moravec</b>	Moravec / Moravec	Žďár nad Sázavou	<b>30</b>
	Cílová skupina		
	<ul style="list-style-type: none"> <li>• Osoby s jiným zdravotním postižením</li> <li>• Osoby s tělesným postižením</li> <li>• Osoby se zdravotním postižením</li> <li>• Senioři</li> </ul>		
<b>Obec Slavíkov</b>	Slavíkov / Slavíkov	Havlíčkův Brod	Ambulantní – 28 Terénní – 28
	Cílová skupina		
	<ul style="list-style-type: none"> <li>• Osoby s tělesným postižením</li> <li>• Osoby se zdravotním postižením</li> <li>• Senioři</li> </ul>		
<b>Obec Věcov</b>	Věcov / Věcov	Žďár nad Sázavou	<b>30</b>
	Cílová skupina		
	<ul style="list-style-type: none"> <li>• Senioři</li> </ul>		
<b>Obec Vír</b>	Vír / Vír	Žďár nad Sázavou	Ambulantní – 150 Terénní – 150
	Cílová skupina		
	<ul style="list-style-type: none"> <li>• Osoby s chronickým duševním onemocněním</li> <li>• Osoby s chronickým onemocněním</li> </ul>		

	<ul style="list-style-type: none"> <li>• Osoby s jiným zdravotním postižením</li> <li>• Osoby s kombinovaným postižením</li> <li>• Osoby s mentálním postižením</li> <li>• Osoby s tělesným postižením</li> <li>• Osoby se sluchovým postižením</li> <li>• Osoby se zdravotním postižením</li> </ul>		
<b>Oblastní charita Havlíčkův Brod – Pečovatelská služba Želiv</b>	Havlíčkův Brod / Želiv a Lhotice	Pelhřimov	<b>20</b>
	<p>Cílová skupina</p> <ul style="list-style-type: none"> <li>• Osoby s chronickým onemocněním</li> <li>• Osoby s jiným zdravotním postižením</li> <li>• Osoby s kombinovaným postižením</li> <li>• Osoby s tělesným postižením</li> <li>• Osoby se sluchovým postižením</li> <li>• Osoby se zdravotním postižením</li> <li>• Osoby se zrakovým postižením</li> <li>• Senioři</li> </ul>		
<b>Oblastní charita Havlíčkův Brod – Charitní pečovatelská služba Golčův Jeníkov</b>	Havlíčkův Brod / Golčův Jeníkov	Havlíčkův Brod	<b>25</b>
	<p>Cílová skupina</p> <ul style="list-style-type: none"> <li>• Osoby s chronickým onemocněním</li> <li>• Osoby s jiným zdravotním postižením</li> <li>• Osoby s kombinovaným postižením</li> <li>• Osoby s tělesným postižením</li> <li>• Osoby se sluchovým postižením</li> <li>• Osoby se zdravotním postižením</li> <li>• Osoby se zrakovým postižením</li> <li>• Senioři</li> </ul>		
<b>Oblastní charita Havlíčkův Brod – Charitní pečovatelská služba Lipnice nad Sázavou</b>	Havlíčkův Brod / Lipnice nad Sázavou	Havlíčkův Brod	<b>15</b>
	<p>Cílová skupina</p> <ul style="list-style-type: none"> <li>• Osoby s chronickým onemocněním</li> <li>• Osoby s jiným zdravotním postižením</li> <li>• Osoby s tělesným postižením</li> <li>• Osoby se zdravotním postižením</li> <li>• Senioři</li> </ul>		

Název poskytovatele	Sídlo / místo poskytování	Okres	Kapacita (počet klientů) dle registru
<b>Oblastní charita Havlíčkův Brod – Charitní pečovatelská služba Humpolec</b>	Havlíčkův Brod / Humpolec	Pelhřimov	Ambulantní – 10 Terénní – 95
	Cílová skupina		
	<ul style="list-style-type: none"> <li>• Osoby s chronickým onemocněním</li> <li>• Osoby s jiným zdravotním postižením</li> <li>• Osoby s kombinovaným postižením</li> <li>• Osoby s tělesným postižením</li> <li>• Osoby se sluchovým postižením</li> <li>• Osoby se zdravotním postižením</li> <li>• Osoby se zrakovým postižením</li> <li>• Senioři</li> </ul>		
<b>Oblastní charita Havlíčkův Brod – Charitní pečovatelská služba Havlíčkův Brod</b>	Havlíčkův Brod / Havlíčkův Brod	Havlíčkův Brod	<b>39</b>
	Cílová skupina		
	<ul style="list-style-type: none"> <li>• Osoby s chronickým onemocněním</li> <li>• Osoby s jiným zdravotním postižením</li> <li>• Osoby se zdravotním postižením</li> <li>• Rodiny s dítětem / dětmi</li> <li>• Senioři</li> </ul>		
<b>Oblastní charita Pelhřimov</b>	Pelhřimov / Pelhřimov	Pelhřimov	<b>15</b>
	Cílová skupina		
	<ul style="list-style-type: none"> <li>• Oběti domácího násilí</li> <li>• Osoby s chronickým duševním onemocněním</li> <li>• Osoby s chronickým onemocněním</li> <li>• Osoby s jiným zdravotním postižením</li> <li>• Osoby s mentálním postižením</li> <li>• Osoby se sluchovým postižením</li> <li>• Osoby se zdravotním postižením</li> <li>• Osoby se zrakovým postižením</li> <li>• Senioři</li> </ul>		
<b>Pečovatelská služba Dolní Rožínka</b>	Dolní Rožínka / Dolní Rožínka	Žďár nad Sázavou	<b>58</b>
	Cílová skupina		
	<ul style="list-style-type: none"> <li>• Osoby se zdravotním postižením</li> <li>• Senioři</li> </ul>		

<b>Poliklinika Velká Bíteš, p.o</b>	Velká Bíteš / Velká Bíteš	Žďár nad Sázavou	Ambulantní – 100 Terénní - 100
	Cílová skupina		
	<ul style="list-style-type: none"> <li>• Osoby s chronickým onemocněním</li> <li>• Osoby s jiným zdravotním postižením</li> <li>• Osoby s tělesným postižením</li> <li>• Osoby se zdravotním postižením</li> <li>• Senioři</li> </ul>		
<b>Poskytování služeb pro rodinu a domácnost</b>	Kožlí / Kožlí	Havlíčkův Brod	<b>24</b>
	Cílová skupina		
	<ul style="list-style-type: none"> <li>• Osoby s tělesným postižením</li> <li>• Osoby se sluchovým postižením</li> <li>• Osoby se zdravotním postižením</li> <li>• Senioři</li> </ul>		
<b>Sociální centrum města Světlá nad Sázavou</b>	Světlá nad Sázavou / Světlá nad Sázavou	Havlíčkův Brod	<b>200</b>
	Cílová skupina		
	<ul style="list-style-type: none"> <li>• Osoby se zdravotním postižením</li> <li>• Senioři</li> </ul>		
<b>Sociální služby města Havlíčkova Brodu</b>	Havlíčkův Brod / Havlíčkův Brod	Havlíčkův Brod	Ambulantní – 300 Terénní - 300
	Cílová skupina		
	<ul style="list-style-type: none"> <li>• Osoby se zdravotním postižením</li> <li>• Rodiny s dítětem / dětmi</li> <li>• Senioři</li> </ul>		
<b>Sociální služby města Velké Meziříčí</b>	Velké Meziříčí / Velké Meziříčí	Žďár nad Sázavou	Ambulantní – 122 Terénní - 122
	Cílová skupina		
	<ul style="list-style-type: none"> <li>• Osoby s chronickým onemocněním</li> <li>• Osoby se zdravotním postižením</li> <li>• Senioři</li> </ul>		

Název poskytovatele	Sídlo / místo poskytování	Okres	Kapacita (počet klientů) dle registru
<b>Sociální služby města Žďár nad Sázavou</b>	Žďár nad Sázavou / Žďár nad Sázavou	Žďár nad Sázavou	Ambulantní – 6 Terénní – 200
	Cílová skupina		
	<ul style="list-style-type: none"> <li>• Osoby se zdravotním postižením</li> <li>• Senioři</li> </ul>		
<b>Subregion Velké Dářko – dobrovolný svazek obcí</b>	Subregion Velké Dářko	Žďár nad Sázavou	Ambulantní – 37 Terénní – 37
	Cílová skupina		
	<ul style="list-style-type: none"> <li>• Senioři</li> </ul>		
<b>Zdeňka Lancmanová – osobní asistent - pečovatel</b>	Velké Meziříčí / Velké Meziříčí	Žďár nad Sázavou	<b>10</b>
	Cílová skupina		
	<ul style="list-style-type: none"> <li>• Osoby se zdravotním postižením</li> <li>• Senioři</li> </ul>		
<b>Městys Stonařov</b>	Stonařov / Stonařov	Jihlava	Ambulantní – 10 Terénní – 5
	Cílová skupina		
	<ul style="list-style-type: none"> <li>• Osoby s tělesným postižením</li> <li>• Senioři</li> </ul>		



## Tísňová péče

Tísňová péče je terénní služba, kterou se poskytuje nepřetržitá distanční hlasová a elektronická komunikace s osobami vystavenými stálému vysokému riziku ohrožení zdraví nebo života v případě náhlého zhoršení jejich zdravotního stavu nebo schopností.

## Přehled poskytovatelů

Název poskytovatele	Sídlo / místo poskytování	Okres	Kapacita (počet klientů) dle registru
ŽIVOT 90 - Jihlava	Jihlava / Jihlava	Jihlava	250
	Cílová skupina		
<ul style="list-style-type: none"> <li>• Osoby s chronickým onemocněním</li> <li>• Osoby s tělesným postižením</li> <li>• Osoby se zdravotním postižením</li> <li>• Osoby se zrakovým postižením</li> <li>• Senioři</li> </ul>			



## Průvodcovské a předčitatelské služby

Průvodcovské a předčitatelské služby jsou terénní nebo ambulantní služby poskytované osobám, jejichž schopnosti jsou sníženy z důvodu věku nebo zdravotního postižení v oblasti orientace nebo komunikace, a napomáhá jim osobně si vyřídit vlastní záležitosti. Služby mohou být poskytovány též jako součást jiných služeb.

### Přehled poskytovatelů

Název poskytovatele	Sídlo / místo poskytování	Okres	Kapacita (počet klientů) dle registru
<b>Sociální služby města Havlíčkova Brodu</b>	Havlíčkův Brod / Havlíčkův Brod	Havlíčkův Brod	Ambulantní – 1 Terénní – 1
	Cílová skupina		
	<ul style="list-style-type: none"> <li>• Osoby se zdravotním postižením</li> <li>• Senioři</li> </ul>		
<b>Tyflo Vysočina Jihlava, o.p.s.</b>	Jihlava / Jihlava	Jihlava	Ambulantní – 40 Terénní – 40
	Cílová skupina		
	<ul style="list-style-type: none"> <li>• Osoby s kombinovaným postižením</li> <li>• Osoby se zdravotním postižením</li> <li>• Osoby se zrakovým postižením</li> <li>• Senioři</li> </ul>		
<b>TyfloCentrum Jihlava, o.p.s.</b>	Jihlava / Jihlava	Jihlava	<b>50</b>
	Cílová skupina		
	<ul style="list-style-type: none"> <li>• Osoby s kombinovaným postižením</li> <li>• Osoby se zrakovým postižením</li> </ul>		

## Odlehčovací služby

Odlehčovací služby jsou terénní, ambulantní nebo pobytové služby poskytované osobám, které mají sníženou soběstačnost z důvodu věku, chronického onemocnění nebo zdravotního postižení, o které je jinak pečováno v jejich přirozeném sociálním prostředí; cílem služby je umožnit pečující fyzické osobě nezbytný odpočinek.

### Přehled poskytovatelů

Název poskytovatele	Sídlo / místo poskytování	Okres	Kapacita dle registru
<b>Sociální služby města Havlíčkova Brodu</b>	Havlíčkův Brod / Havlíčkův Brod	Havlíčkův Brod	4 lůžka
	Cílová skupina		
<ul style="list-style-type: none"> <li>• Osoby se zdravotním postižením</li> <li>• Senioři</li> </ul>			
<b>o. s. Benediktus</b>	Chotěboř / Chotěboř	Havlíčkův Brod	Ambulantní – 17 Terénní – 1
	Cílová skupina		
<ul style="list-style-type: none"> <li>• Osoby s kombinovaným postižením</li> <li>• Osoby s mentálním postižením</li> <li>• Osoby s tělesným postižením</li> <li>• Osoby se zrakovým postižením</li> </ul>			
<b>Diagnostický ústav sociální péče Černovice, p.o.</b>	Černovice / Černovice	Pelhřimov	10 lůžek
	Cílová skupina		
<ul style="list-style-type: none"> <li>• Osoby s kombinovaným postižením</li> <li>• Osoby s mentálním postižením</li> </ul>			
<b>Ústav sociální péče pro mentálně postižené Těchobuz, p.o.</b>	Těchobuz / Těchobuz	Pelhřimov	4 lůžka
	Cílová skupina		
<ul style="list-style-type: none"> <li>• Osoby s kombinovaným postižením</li> <li>• Osoby s mentálním postižením</li> </ul>			
<b>Dům svatého Antonína</b>	Moravské Budějovice / Moravské Budějovice	Třebíč	3 lůžka
	Cílová skupina		
<ul style="list-style-type: none"> <li>• Osoby se zdravotním postižením</li> <li>• Senioři</li> </ul>			

<b>Domov pro seniory Havlíčkův Brod, p.o.</b>	Havlíčkův Brod / Havlíčkův Brod	Havlíčkův Brod	5 klientů
	Cílová skupina		
	<ul style="list-style-type: none"> <li>• Osoby s chronickým duševním onemocněním</li> <li>• Osoby s chronickým onemocněním</li> <li>• Osoby s jiným zdravotním postižením</li> <li>• Osoby s kombinovaným postižením</li> <li>• Osoby s mentálním postižením</li> <li>• Osoby s tělesným postižením</li> <li>• Osoby se sluchovým postižením</li> <li>• Osoby se zdravotním postižením</li> <li>• Osoby se zrakovým postižením</li> <li>• Senioři</li> </ul>		

## Centra denních služeb

V centrech denních služeb se poskytují ambulantní služby osobám, které mají sníženou soběstačnost z důvodu věku, chronického onemocnění nebo zdravotního postižení, jejichž situace vyžaduje pomoc jiné fyzické osoby.

### Přehled poskytovatelů

Název poskytovatele	Sídlo / místo poskytování	Okres	Kapacita (počet klientů) dle registru
<b>Oblastní charita Havlíčkův Brod – Astra – denní centrum pro seniory v Humpolci</b>	Havlíčkův Brod / Humpolec	Havlíčkův Brod	<b>18</b>
	Cílová skupina		
	<ul style="list-style-type: none"> <li>• Osoby se zdravotním postižením</li> <li>• Senioři</li> </ul>		
<b>Tyflo Vysočina Jihlava, o.p.s.</b>	Jihlava / Jihlava	Jihlava	<b>50</b>
	Cílová skupina		
	<ul style="list-style-type: none"> <li>• Osoby s jiným zdravotním postižením</li> <li>• Osoby s kombinovaným postižením</li> <li>• Osoby se zrakovým postižením</li> <li>• Senioři</li> </ul>		
<b>Centrum LADA, občanské sdružení pro pomoc lidem s mentálním postižením a kombinovaným postižením</b>	Pacov / Lukavec u Pacova	Pelhřimov	<b>16</b>
	Cílová skupina		
	<ul style="list-style-type: none"> <li>• Osoby s kombinovaným postižením</li> <li>• Osoby s mentálním postižením</li> </ul>		

## Denní stacionáře

V denních stacionářích se poskytují ambulantní služby osobám, které mají sníženou soběstačnost z důvodu věku nebo zdravotního postižení, a osobám s chronickým duševním onemocněním, jejichž situace vyžaduje pravidelnou pomoc jiné fyzické osoby.

### Přehled poskytovatelů

Název poskytovatele	Sídlo / místo poskytování	Okres	Kapacita (počet klientů) dle registru
<b>Sociální služby města Havlíčkova Brodu</b>	Havlíčkův Brod / Havlíčkův Brod	Havlíčkův Brod	<b>20</b>
	Cílová skupina		
	<ul style="list-style-type: none"> <li>• Osoby se zdravotním postižením</li> <li>• Senioři</li> </ul>		
<b>FOKUS Vysočina – středisko Chotěboř</b>	Havlíčkův Brod / Chotěboř	Havlíčkův Brod	<b>18</b>
	Cílová skupina		
	<ul style="list-style-type: none"> <li>• Osoby s kombinovaným postižením</li> <li>• Osoby s mentálním postižením</li> <li>• Osoby s tělesným postižením</li> </ul>		
<b>Oblastní charita Havlíčkův Brod Petrklíč – denní stacionář pro děti a mládež s mentálním a kombinovaným postižením</b>	Havlíčkův Brod / Ledec nad Sázavou	Havlíčkův Brod	<b>20</b>
	Cílová skupina		
	<ul style="list-style-type: none"> <li>• Osoby s kombinovaným postižením</li> <li>• Osoby s mentálním postižením</li> <li>• Osoby se zdravotním postižením</li> </ul>		
<b>Úsvit – zařízení SPMP Havlíčkův Brod</b>	Havlíčkův Brod / Havlíčkův Brod	Havlíčkův Brod	<b>20</b>
	Cílová skupina		
	<ul style="list-style-type: none"> <li>• Osoby s kombinovaným postižením</li> <li>• Osoby s mentálním postižením</li> </ul>		
<b>Denní a týdenní stacionář Jihlava</b>	Jihlava / Jihlava	Jihlava	<b>30</b>
	Cílová skupina		
	<ul style="list-style-type: none"> <li>• Osoby s kombinovaným postižením</li> <li>• Osoby s mentálním postižením</li> </ul>		

Název poskytovatele	Sídlo / místo poskytování	Okres	Kapacita (počet klientů) dle registru
<b>Integrované centrum sociálních služeb Jihlava</b>	Jihlava / Jihlava	Jihlava	<b>18</b>
	Cílová skupina		
	<ul style="list-style-type: none"> <li>• Osoby s chronickým duševním onemocněním</li> <li>• Osoby s chronickým onemocněním</li> <li>• Osoby s jiným zdravotním postižením</li> <li>• Senioři</li> </ul>		
<b>Asociace pomáhající lidem s autismem – APLA – Vysočina o.s.</b>	Jihlava / Jihlava	Jihlava	<b>20</b>
	Cílová skupina		
	<ul style="list-style-type: none"> <li>• Osoby s jiným zdravotním postižením</li> <li>• Osoby s kombinovaným postižením</li> <li>• Osoby s mentálním postižením</li> </ul>		
<b>Dům sv. Antonína</b>	Moravské Budějovice / Moravské Budějovice	Třebíč	<b>5</b>
	Cílová skupina		
	<ul style="list-style-type: none"> <li>• Osoby s kombinovaným postižením</li> <li>• Osoby s mentálním postižením</li> <li>• Osoby se zdravotním postižením</li> </ul>		
<b>Diecézní charita Brno, Oblastní charita Třebíč – Stacionář ÚSMĚV</b>	Třebíč / Třebíč, Moravské Budějovice	Třebíč	<b>32</b>
	Cílová skupina		
	<ul style="list-style-type: none"> <li>• Osoby s kombinovaným postižením</li> <li>• Osoby s mentálním postižením</li> </ul>		
<b>Denní centrum Barevný svět</b>	Třebíč / Třebíč	Třebíč	<b>25</b>
	Cílová skupina		
	<ul style="list-style-type: none"> <li>• Osoby s kombinovaným postižením</li> <li>• Osoby s mentálním postižením</li> </ul>		
<b>Diecézní charita Brno, Oblastní charita Třebíč – Domovinka Třebíč</b>	Třebíč / Třebíč	Třebíč	<b>15</b>
	Cílová skupina		
	<ul style="list-style-type: none"> <li>• Osoby s tělesným postižením</li> <li>• Osoby se sluchovým postižením</li> <li>• Osoby se zdravotním postižením</li> <li>• Osoby se zrakovým postižením</li> <li>• Senioři</li> </ul>		

<b>Diecézní charita Brno, Oblastní charita Žďár nad Sázavou – NESA – denní stacionář</b>	Žďár nad Sázavou / Velké Meziříčí	Žďár nad Sázavou	<b>11</b>
	Cílová skupina		
	<ul style="list-style-type: none"> <li>• Osoby s kombinovaným postižením</li> <li>• Osoby s mentálním postižením</li> </ul>		
<b>Sociální služby města Žďár nad Sázavou – Denní stacionář pro mentálně postižené osoby</b>	Žďár nad Sázavou / Žďár nad Sázavou	Žďár nad Sázavou	<b>25</b>
	Cílová skupina		
	<ul style="list-style-type: none"> <li>• Osoby s mentálním postižením</li> </ul>		
<b>Centrum Zdislava</b>	Nové Město na Moravě / Nové Město na Moravě	Žďár nad Sázavou	<b>18</b>
	Cílová skupina		
	<ul style="list-style-type: none"> <li>• Osoby s chronickým duševním onemocněním</li> <li>• Osoby s kombinovaným postižením</li> <li>• Osoby s mentálním postižením</li> <li>• Osoby s tělesným postižením</li> <li>• Osoby se zdravotním postižením</li> <li>• Osoby se zrakovým postižením</li> </ul>		
<b>Denní rehabilitační stacionář pro tělesně a mentálně postižené děti a mládež</b>	Třebíč / Třebíč	Třebíč	<b>40</b>
	Cílová skupina		
	<ul style="list-style-type: none"> <li>• Osoby s chronickým duševním onemocněním</li> <li>• Osoby s jiným zdravotním postižením</li> <li>• Osoby s kombinovaným postižením</li> <li>• Osoby s mentálním postižením</li> <li>• Osoby s tělesným postižením</li> <li>• Osoby se sluchovým postižením</li> <li>• Osoby se zdravotním postižením</li> <li>• Osoby se zrakovým postižením</li> </ul>		
<b>Diagnostický ústav sociální péče Černovice, p.o.</b>	Černovice / Černovice	Pelhřimov	<b>5</b>
	Cílová skupina		
	<ul style="list-style-type: none"> <li>• Osoby s kombinovaným postižením</li> <li>• Osoby s mentálním postižením</li> </ul>		
<b>Domov pro seniory Pelhřimov, p.o.</b>	Pelhřimov / Pelhřimov	Pelhřimov	<b>20</b>
	Cílová skupina		
	<ul style="list-style-type: none"> <li>• Osoby se zdravotním postižením</li> <li>• Senioři</li> </ul>		

## Týdenní stacionáře

V týdenních stacionářích se poskytují pobytové služby osobám, které mají sníženou soběstačnost z důvodu věku nebo zdravotního postižení, a osobám s chronickým duševním onemocněním, jejichž situace vyžaduje pravidelnou pomoc jiné fyzické osoby.

### Přehled poskytovatelé

Název poskytovatele	Sídlo / místo poskytování	Okres	Kapacita dle registru
<b>Denní a týdenní stacionář Jihlava</b>	Jihlava / Jihlava	Jihlava	28 lůžek
	Cílová skupina		
	<ul style="list-style-type: none"> <li>• Osoby s kombinovaným postižením</li> <li>• Osoby s mentálním postižením</li> </ul>		
<b>Diagnostický ústav sociální péče Černovice, p.o.</b>	Černovice / Černovice	Pelhřimov	16 lůžek
	Cílová skupina		
	<ul style="list-style-type: none"> <li>• Osoby s kombinovaným postižením</li> <li>• Osoby s mentálním postižením</li> </ul>		
<b>Sociální služby města Havlíčkova Brodu</b>	Havlíčkův Brod / Havlíčkův Brod	Havlíčkův Brod	8 klientů
	Cílová skupina		
	<ul style="list-style-type: none"> <li>• Osoby se zdravotním postižením</li> <li>• Senioři</li> </ul>		



## Domovy pro osoby se zdravotním postižením

V domovech pro osoby se zdravotním postižením se poskytují pobytové služby osobám, které mají sníženou soběstačnost z důvodu zdravotního postižení, jejichž situace vyžaduje pravidelnou pomoc jiné fyzické osoby.

### Přehled poskytovatelů

Název poskytovatele	Sídlo / místo poskytování	Okres	Kapacita (počet lůžek) dle registru
<b>Ústav sociální péče Ledec nad Sázavou, p.o.</b>	Ledeč nad Sázavou / Ledec nad Sázavou	Havlíčkův Brod	<b>80</b>
	Cílová skupina		
	<ul style="list-style-type: none"> <li>• Osoby s kombinovaným postižením</li> <li>• Osoby s mentálním postižením</li> </ul>		
<b>Ústav sociální péče Zboží, p.o.</b>	Světlá nad Sázavou / Světlá nad Sázavou	Havlíčkův Brod	<b>60</b>
	Cílová skupina		
	<ul style="list-style-type: none"> <li>• Osoby s kombinovaným postižením</li> <li>• Osoby s mentálním postižením</li> </ul>		
<b>Diagnostický ústav sociální péče Černovice, p.o.</b>	Černovice / Černovice	Pelhřimov	<b>133</b>
	Cílová skupina		
	<ul style="list-style-type: none"> <li>• Osoby s kombinovaným postižením</li> <li>• Osoby s mentálním postižením</li> </ul>		
<b>Ústav sociální péče Lidmaň, p.o.</b>	Pacov / Pacov	Pelhřimov	<b>98</b>
	Cílová skupina		
	<ul style="list-style-type: none"> <li>• Osoby s kombinovaným postižením</li> <li>• Osoby s mentálním postižením</li> </ul>		
<b>Ústav sociální péče pro mentálně postižené Těchobuz, p.o.</b>	Těchobuz / Těchobuz	Pelhřimov	<b>68</b>
	Cílová skupina		
	<ul style="list-style-type: none"> <li>• Osoby s kombinovaným postižením</li> <li>• Osoby s mentálním postižením</li> </ul>		
<b>Diakonie ČCE – středisko v Myslibořicích</b>	Myslibořice / Myslibořice	Třebíč	<b>11</b>
	Cílová skupina		
	<ul style="list-style-type: none"> <li>• Osoby s mentálním postižením</li> <li>• Osoby s kombinovaným postižením</li> <li>• Osoby s tělesným postižením</li> <li>• Osoby se zdravotním postižením</li> </ul>		

Název poskytovatele	Sídlo / místo poskytování	Okres	Kapacita (počet lůžek) dle registru
<b>Dům sv. Antonína</b>	Moravské Budějovice / Moravské Budějovice	Třebíč	<b>3</b>
	Cílová skupina		
	<ul style="list-style-type: none"> <li>• Osoby se zdravotním postižením</li> </ul>		
<b>Ústav sociální péče Jinošov, p.o.</b>	Náměšť nad Oslavou / Náměšť nad Oslavou	Třebíč	<b>70</b>
	Cílová skupina		
	<ul style="list-style-type: none"> <li>• Osoby s kombinovaným postižením</li> <li>• Osoby s mentálním postižením</li> </ul>		
<b>Ústav sociální péče Křižanov, p.o.</b>	Křižanov / Křižanov	Žďár nad Sázavou	<b>152</b>
	Cílová skupina		
	<ul style="list-style-type: none"> <li>• Osoby s mentálním postižením</li> <li>• Osoby s tělesným postižením</li> </ul>		

## Domovy pro seniory

V domovech pro seniory se poskytují pobytové služby osobám, které mají sníženou soběstačnost zejména z důvodu věku, jejichž situace vyžaduje pravidelnou pomoc jiné fyzické osoby.

### Přehled poskytovatelů

Název poskytovatele	Sídlo / místo poskytování	Okres	Kapacita (počet lůžek) dle registru
<b>Diakonie ČCE – středisko v Myslibořicích</b>	Myslibořice / Myslibořice	Třebíč	<b>106</b>
	Cílová skupina		
	<ul style="list-style-type: none"> <li>• Senioři</li> </ul>		
<b>Domov blahoslavené Bronislavy</b>	Humpolec / Humpolec	Pelhřimov	<b>33</b>
	Cílová skupina		
	<ul style="list-style-type: none"> <li>• Senioři</li> </ul>		

<b>Domov důchodců Humpolec, p.o.</b>	Humpolec / Humpolec	Pelhřimov	<b>203</b>
	Cílová skupina		
	<ul style="list-style-type: none"> <li>• Osoby s chronickým duševním onemocněním</li> <li>• Osoby s jiným zdravotním postižením</li> <li>• Osoby s kombinovaným postižením</li> <li>• Osoby s mentálním postižením</li> <li>• Osoby s tělesným postižením</li> <li>• Osoby se sluchovým postižením</li> <li>• Osoby se zdravotním postižením</li> <li>• Osoby se zrakovým postižením</li> <li>• Senioři</li> </ul>		
<b>Domov důchodců Onšov, p.o.</b>	Onšov / Onšov	Pelhřimov	<b>48</b>
	Cílová skupina		
	<ul style="list-style-type: none"> <li>• Osoby s tělesným postižením</li> <li>• Osoby se sluchovým postižením</li> <li>• Osoby se zrakovým postižením</li> <li>• Senioři</li> </ul>		
<b>Domov důchodců Proseč – Obořiště, p.o.</b>	Proseč – Obořiště / Proseč – Obořiště	Pelhřimov	<b>70</b>
	Cílová skupina		
	<ul style="list-style-type: none"> <li>• Osoby s tělesným postižením</li> <li>• Osoby se sluchovým postižením</li> <li>• Osoby se zrakovým postižením</li> <li>• Senioři</li> </ul>		
<b>Domov důchodců Proseč u Pošné, p.o.</b>	Proseč u Pošné / Proseč u Pošné	Pelhřimov	<b>41</b>
	Cílová skupina		
	<ul style="list-style-type: none"> <li>• Senioři</li> </ul>		
<b>Domov důchodců Velký Újezd, p.o.</b>	Velký Újezd / Velký Újezd	Třebíč	<b>135</b>
	Cílová skupina		
	<ul style="list-style-type: none"> <li>• Osoby s chronickým onemocněním</li> <li>• Osoby s jiným zdravotním postižením</li> <li>• Senioři</li> </ul>		
<b>Domov důchodců Ždírec, p.o.</b>	Ždírec / Ždírec	Jihlava	<b>98</b>
	Cílová skupina		
	<ul style="list-style-type: none"> <li>• Osoby s chronickým duševním onemocněním</li> <li>• Osoby se zdravotním postižením</li> <li>• Senioři</li> </ul>		

Název poskytovatele	Sídlo / místo poskytování	Okres	Kapacita (počet lůžek) dle registru
<b>Domov pro seniory Havlíčkův Brod, p.o.</b>	Havlíčkův Brod / Havlíčkův Brod	Havlíčkův Brod	<b>43</b>
	Cílová skupina		
<ul style="list-style-type: none"> <li>• Osoby s chronickým duševním onemocněním</li> <li>• Osoby s chronickým onemocněním</li> <li>• Osoby s jiným zdravotním postižením</li> <li>• Osoby s kombinovaným postižením</li> <li>• Osoby s mentálním postižením</li> <li>• Osoby s tělesným postižením</li> <li>• Osoby se sluchovým postižením</li> <li>• Osoby se zdravotním postižením</li> <li>• Osoby se zrakovým postižením</li> <li>• Senioři</li> </ul>			
<b>Domov pro seniory Jihlava - Lesnov</b>	Jihlava / Jihlava	Jihlava	<b>146</b>
	Cílová skupina		
<ul style="list-style-type: none"> <li>• Senioři</li> </ul>			
<b>Domov pro seniory Mitrov, p.o.</b>	Mitrov / Mitrov	Žďár nad Sázavou	<b>103</b>
	Cílová skupina		
<ul style="list-style-type: none"> <li>• Osoby s chronickým onemocněním</li> <li>• Osoby s jiným zdravotním postižením</li> <li>• Osoby s kombinovaným postižením</li> <li>• Senioři</li> </ul>			
<b>Domov pro seniory Náměšť nad Oslavou, p.o.</b>	Náměšť nad Oslavou / Náměšť nad Oslavou	Třebíč	<b>92</b>
	Cílová skupina		
<ul style="list-style-type: none"> <li>• Senioři</li> </ul>			
<b>Domov pro seniory Pelhřimov, p.o.</b>	Pelhřimov / Pelhřimov	Pelhřimov	<b>101</b>
	Cílová skupina		
<ul style="list-style-type: none"> <li>• Osoby s jiným zdravotním postižením</li> <li>• Senioři</li> </ul>			
<b>Domov pro seniory Telč, p.o.</b>	Telč / Telč	Jihlava	<b>60</b>
	Cílová skupina		
<ul style="list-style-type: none"> <li>• Senioři</li> </ul>			

<b>Domov pro seniory Třebíč – Manž. Curieových, p.o.</b>	Třebíč / Třebíč	Třebíč	<b>193</b>
	Cílová skupina		
	<ul style="list-style-type: none"> <li>• Senioři</li> </ul>		
<b>Domov pro seniory Třebíč – Koutkova – Kubešova, p.o.</b>	Třebíč / Třebíč	Třebíč	<b>157</b>
	Cílová skupina		
	<ul style="list-style-type: none"> <li>• Senioři</li> </ul>		
<b>Domov pro seniory Velké Meziříčí, p.o.</b>	Velké Meziříčí / Velké Meziříčí	Žďár nad Sázavou	<b>120</b>
	Cílová skupina		
	<ul style="list-style-type: none"> <li>• Osoby s chronickým onemocněním</li> <li>• Senioři</li> </ul>		
<b>Dům seniorů – Domov důchodců</b>	Pacov / Pacov	Pelhřimov	<b>37</b>
	Cílová skupina		
	<ul style="list-style-type: none"> <li>• Osoby s chronickým onemocněním</li> <li>• Osoby s jiným zdravotním postižením</li> <li>• Osoby s tělesným postižením</li> <li>• Osoby se sluchovým postižením</li> <li>• Osoby se zdravotním postižením</li> <li>• Osoby se zrakovým postižením</li> <li>• Osoby v krizi</li> <li>• Senioři</li> </ul>		
<b>Dům sv. Antonína</b>	Moravské Budějovice / Moravské Budějovice	Třebíč	<b>77</b>
	Cílová skupina		
	<ul style="list-style-type: none"> <li>• Senioři</li> </ul>		
<b>Poliklinika Velká Bíteš, p.o.</b>	Velká Bíteš / Velká Bíteš	Žďár nad Sázavou	<b>27</b>
	Cílová skupina		
	<ul style="list-style-type: none"> <li>• Osoby s chronickým onemocněním</li> <li>• Osoby s jiným zdravotním postižením</li> <li>• Osoby s tělesným postižením</li> <li>• Osoby se zdravotním postižením</li> <li>• Osoby se zrakovým postižením</li> <li>• Senioři</li> </ul>		

Název poskytovatele	Sídlo / místo poskytování	Okres	Kapacita (počet lůžek) dle registru
<b>Sociální centrum města Světlá nad Sázavou</b>	Světlá nad Sázavou / Světlá nad Sázavou	Havlíčkův Brod	<b>89</b>
	Cílová skupina		
	<ul style="list-style-type: none"> <li>• Osoby se zdravotním postižením</li> <li>• Senioři</li> </ul>		
<b>Sociální služby města Havlíčkova Brodu</b>	Havlíčkův Brod / Havlíčkův Brod	Havlíčkův Brod	<b>116</b>
	Cílová skupina		
	<ul style="list-style-type: none"> <li>• Senioři</li> </ul>		
<b>Sociální služby města Žďár nad Sázavou</b>	Žďár nad Sázavou / Žďár nad Sázavou	Žďár nad Sázavou	<b>54</b>
	Cílová skupina		
	<ul style="list-style-type: none"> <li>• Senioři</li> </ul>		
<b>Česká katolická charita CHD Moravec</b>	Praha / Moravec	Žďár nad Sázavou	<b>90</b>
	Cílová skupina		
	<ul style="list-style-type: none"> <li>• Senioři</li> </ul>		

## Domovy se zvláštním režimem

V domovech se zvláštním režimem se poskytují pobytové služby osobám, které mají sníženou soběstačnost z důvodu chronického duševního onemocnění nebo závislosti na návykových látkách, a osobám se stařeckou, Alzheimerovou demencí a ostatními typy demencí, které mají sníženou soběstačnost z důvodu těchto onemocnění, jejichž situace vyžaduje pravidelnou pomoc jiné fyzické osoby. Režim v těchto zařízeních při poskytování sociálních služeb je přizpůsoben specifickým potřebám těchto osob.

### Přehled poskytovatelů

Název poskytovatele	Sídlo / místo poskytování	Okres	Kapacita (počet lůžek) dle registru
<b>Domov pro seniory Havlíčkův Brod, p.o. – středisko Břevnice</b>	Havlíčkův Brod / Havlíčkův Brod - Břevnice	Havlíčkův Brod	<b>25</b>
	Cílová skupina		
	<ul style="list-style-type: none"> <li>• Osoby s chronickým duševním onemocněním</li> <li>• Osoby s chronickým onemocněním</li> <li>• Osoby s jiným zdravotním postižením</li> <li>• Osoby s kombinovaným postižením</li> </ul>		

	<ul style="list-style-type: none"> <li>• Osoby s mentálním postižením</li> <li>• Osoby s tělesným postižením</li> <li>• Osoby se sluchovým postižením</li> <li>• Osoby se zdravotním postižením</li> <li>• Osoby se zrakovým postižením</li> <li>• Senioři</li> </ul>		
<b>Ústav sociální péče pro dospělé Věž, p.o.</b>	Věž / Věž	Havlíčkův Brod	<b>80</b>
	Cílová skupina		
	<ul style="list-style-type: none"> <li>• Osoby ohrožené závislostí nebo závislé na návykových látkách</li> <li>• Osoby s chronickým duševním onemocněním</li> </ul>		
<b>Domov důchodců Ždírec, p.o.</b>	Ždírec / Ždírec	Jihlava	<b>21</b>
	Cílová skupina		
	<ul style="list-style-type: none"> <li>• Osoby s chronickým duševním onemocněním</li> </ul>		
<b>Domov důchodců Proseč u Pošné, p.o.</b>	Proseč u Pošné / Proseč u Pošné	Pelhřimov	<b>28</b>
	Cílová skupina		
	<ul style="list-style-type: none"> <li>• Osoby s chronickým duševním onemocněním</li> </ul>		
<b>Ústav sociální péče Nové Syrovice, p.o.</b>	Nové Syrovice / Nové Syrovice	Třebíč	<b>90</b>
	Cílová skupina		
	<ul style="list-style-type: none"> <li>• Osoby ohrožené závislostí nebo závislé na návykových látkách</li> </ul>		
<b>Diakonie ČCE – středisko v Myslibořicích</b>	Myslibořice / Myslibořice	Třebíč	<b>12</b>
	Cílová skupina		
	<ul style="list-style-type: none"> <li>• Osoby se zdravotním postižením</li> </ul>		
<b>Domov pro seniory Mitrov, p.o.</b>	Strážek – Mitrov / Strážek - Mitrov	Žďár nad Sázavou	<b>27</b>
	Cílová skupina		
	<ul style="list-style-type: none"> <li>• Osoby s chronickým duševním onemocněním</li> </ul>		
<b>Domov pro seniory Velké Meziříčí, p.o.</b>	Velké Meziříčí / Velké Meziříčí	Žďár nad Sázavou	<b>25</b>
	Cílová skupina		
	<ul style="list-style-type: none"> <li>• Osoby s chronickým duševním onemocněním</li> <li>• Senioři</li> </ul>		

Název poskytovatele	Sídlo / místo poskytování	Okres	Kapacita (počet lůžek) dle registru
<b>Sociální služby města Havlíčkova Brodu</b>	Havlíčkův Brod / Havlíčkův Brod	Havlíčkův Brod	<b>6</b>
	Cílová skupina		
	<ul style="list-style-type: none"> <li>Osoby s chronickým duševním onemocněním</li> <li>Senioři</li> </ul>		
<b>Sociální služby města Žďár nad Sázavou</b>	Žďár nad Sázavou / Žďár nad Sázavou	Žďár nad Sázavou	<b>40</b>
	Cílová skupina		
	<ul style="list-style-type: none"> <li>Osoby s chronickým duševním onemocněním</li> <li>Senioři</li> </ul>		
<b>Dům seniorů – Domov důchodců</b>	Pacov / Pacov	Pelhřimov	<b>23</b>
	Cílová skupina		
	<ul style="list-style-type: none"> <li>Osoby s chronickým duševním onemocněním</li> <li>Senioři</li> </ul>		
<b>Nemocnice Počátky, s.r.o.</b>	Počátky / Počátky	Pelhřimov	<b>30</b>
	Cílová skupina		
	<ul style="list-style-type: none"> <li>Osoby s chronickým duševním onemocněním</li> </ul>		
<b>Domov pro seniory Třebíč, Koutkova – Kubešova, p.o.</b>	Třebíč / Třebíč	Třebíč	<b>15</b>
	Cílová skupina		
	<ul style="list-style-type: none"> <li>Osoby s chronickým duševním onemocněním</li> </ul>		



## Chráněné bydlení

Chráněné bydlení je pobytová služba poskytovaná osobám, které mají sníženou soběstačnost z důvodu zdravotního postižení nebo chronického onemocnění, včetně duševního onemocnění, jejichž situace vyžaduje pomoc jiné fyzické osoby. Chráněné bydlení má formu skupinového, popřípadě individuálního bydlení.

### Přehled poskytovatelů

Název poskytovatele	Sídlo / místo poskytování	Okres	Kapacita dle registru
<b>ALKAT, o.s.</b>	Jemnice / Jemnice	Třebíč	<b>15</b>
	Cílová skupina		
	<ul style="list-style-type: none"> <li>• Osoby bez přístřeší</li> <li>• Osoby ohrožené závislostí nebo závislé na návykových látkách</li> <li>• Osoby s chronickým duševním onemocněním</li> </ul>		
<b>Diagnostický ústav sociální péče Černovice, p.o.</b>	Černovice / Černovice	Pelhřimov	<b>3</b>
	Cílová skupina		
	<ul style="list-style-type: none"> <li>• Osoby s kombinovaným postižením</li> <li>• Osoby s mentálním postižením</li> </ul>		
<b>FOKUS Vysočina – Chráněné bydlení Havlíčkův Brod</b>	Havlíčkův Brod / Havlíčkův Brod	Havlíčkův Brod	<b>2</b>
	Cílová skupina		
	<ul style="list-style-type: none"> <li>• Osoby s chronickým duševním onemocněním</li> </ul>		
<b>FOKUS Vysočina – Chráněné bydlení Pelhřimov</b>	Havlíčkův Brod / Pelhřimov	Pelhřimov	<b>2</b>
	Cílová skupina		
	<ul style="list-style-type: none"> <li>• Osoby s chronickým duševním onemocněním</li> </ul>		
<b>Občanské sdružení pro podporu a péči o duševně nemocné VOR Jihlava</b>	Jihlava / Jihlava	Jihlava	<b>3</b>
	Cílová skupina		
	<ul style="list-style-type: none"> <li>• Osoby s chronickým duševním onemocněním</li> </ul>		
<b>Ústav sociální péče Jinošov, p.o.</b>	Náměšť nad Oslavou / Náměšť nad Oslavou	Třebíč	<b>19</b>
	Cílová skupina		
	<ul style="list-style-type: none"> <li>• Osoby s kombinovaným postižením</li> <li>• Osoby s mentálním postižením</li> </ul>		

Název poskytovatele	Sídlo / místo poskytování	Okres	Kapacita dle registru
<b>Úsvit – zařízení SPMP Havlíčkův Brod</b>	Havlíčkův Brod / Havlíčkův Brod	Havlíčkův Brod	<b>2</b>
	Cílová skupina		
	<ul style="list-style-type: none"> <li>• Osoby s kombinovaným postižením</li> <li>• Osoby s mentálním postižením</li> </ul>		
<b>Ústav sociální péče Lidmaň, p.o.</b>	Lidmaň / Černovice	Pelhřimov	<b>2</b>
	Cílová skupina		
	<ul style="list-style-type: none"> <li>• Osoby s mentálním postižením</li> </ul>		

## Raná péče

Raná péče je terénní služba, popřípadě doplněná ambulantní formou služby, služba poskytovaná dítěti a rodičům dítěte ve věku do 7 let, které je zdravotně postižené, nebo jehož vývoj je ohrožen v důsledku nepříznivého zdravotního stavu. Služba je zaměřena na podporu rodiny a podporu vývoje dítěte s ohledem na jeho specifické potřeby.

## Přehled poskytovatelů

Název poskytovatele	Sídlo / místo poskytování	Okres	Kapacita (počet klientů) dle registru
<b>Diecézní charita Brno, Oblastní charita Třebíč – Středisko rané péče Třebíč</b>	Třebíč / Třebíč	Třebíč	Ambulantní – 33 Terénní – 33
	Cílová skupina		
	<ul style="list-style-type: none"> <li>• Osoby s kombinovaným postižením</li> <li>• Osoby s mentálním postižením</li> <li>• Osoby s tělesným postižením</li> <li>• Osoby se zdravotním postižením</li> <li>• Rodiny s dítětem / dětmi</li> </ul>		
<b>Oblastní charita Havlíčkův Brod – Středisko rané péče Havlíčkův Brod</b>	Havlíčkův Brod / Havlíčkův Brod	Havlíčkův Brod	Ambulantní – 200 Terénní – 50
	Cílová skupina		
	<ul style="list-style-type: none"> <li>• Osoby s kombinovaným postižením</li> <li>• Osoby s mentálním postižením</li> <li>• Osoby s tělesným postižením</li> <li>• Rodiny s dítětem / dětmi</li> </ul>		

<b>Sdružení Nové Město na Moravě, o.s.</b>	Nové Město na Moravě / Nové Město na Moravě	Žďár nad Sázavou	Ambulantní – 3 Terénní - 3
	Cílová skupina		
	<ul style="list-style-type: none"> <li>• Osoby s kombinovaným postižením</li> <li>• Osoby s mentálním postižením</li> <li>• Osoby s tělesným postižením</li> <li>• Rodiny s dítětem / dětmi</li> </ul>		

## Telefonická krizová pomoc

Služba telefonické krizové pomoci je terénní služba poskytovaná na přechodnou dobu osobám, které se nacházejí v situaci ohrožení zdraví nebo života nebo v jiné obtížné životní situaci, kterou přechodně nemohou řešit vlastními silami.

## Přehled poskytovatelů

Název poskytovatele	Sídlo / místo poskytování	Okres	Kapacita
<b>STŘED, o.s.</b>	Třebíč / Třebíč	Třebíč	30 kontaktů/ týden
Cílová skupina			
<ul style="list-style-type: none"> <li>• Děti a mládež ve věku od 6 do 26 let ohrožené společensky nežádoucími jevy</li> <li>• Imigranti a azylanti</li> <li>• Oběti domácího násilí</li> <li>• Oběti obchodu s lidmi</li> <li>• Oběti trestné činnosti</li> <li>• Osoby bez přístřeší</li> <li>• Osoby do 26 let věku opouštějící školská zařízení pro výkon ústavní péče</li> <li>• Osoby komerčně zneužívané</li> <li>• Osoby ohrožené závislostí na návykových látkách</li> <li>• Osoby s chronickým duševní onemocněním</li> <li>• Osoby s chronickým onemocněním</li> <li>• Osoby s jiným zdravotním postižením</li> <li>• Osoby s kombinovaným postižením</li> <li>• Osoby s mentálním postižením</li> <li>• Osoby s tělesným postižením</li> <li>• Osoby se sluchovým postižením</li> <li>• Osoby se zdravotním postižením</li> <li>• Osoby se zrakovým postižením</li> <li>• Osoby v krizi</li> </ul>			

	<ul style="list-style-type: none"> <li>• Osoby žijící v sociálně vyloučených komunitách</li> <li>• Osoby, které vedou rizikový způsob života nebo jsou tímto způsobem života ohroženy</li> <li>• Pachatelé trestné činnosti</li> <li>• Rodiny s dítětem / dětmi</li> <li>• Senioři</li> <li>• Etnické menšiny</li> </ul>
--	--

## Tlumočnické služby

Tlumočnické služby jsou terénní, popřípadě ambulantní služby poskytované osobám s poruchami komunikace způsobenými především smyslovým postižením, které zamezuje běžné komunikaci s okolím bez pomoci jiné fyzické osoby.

### Přehled poskytovatelů

Název poskytovatele	Sídlo / místo poskytování	Okres	Kapacita (počet klientů) dle registru
<b>Jihlavská unie neslyšících</b>	Jihlava / Jihlava	Jihlava	Ambulantní – 50 Terénní – 50
	Cílová skupina		
	• Osoby se sluchovým postižením		
<b>Svaz neslyšících a nedoslýchavých v ČR, Krajská organizace Vysočina</b>	Jihlava / Pelhřimov	Pelhřimov	Ambulantní – 3 Terénní – 3
	Cílová skupina		
	• Osoby se sluchovým postižením		
<b>Svaz neslyšících a nedoslýchavých v ČR, Krajská organizace Vysočina</b>	Jihlava / Jihlava	Jihlava	Ambulantní – 94 Terénní – 94
	Cílová skupina		
	• Osoby se sluchovým postižením		

## Azylové domy

Azylové domy poskytují pobytové služby na přechodnou dobu osobám v nepříznivé sociální situaci spojené se ztrátou bydlení.

### Přehled poskytovatelů

Název poskytovatele	Sídlo / místo poskytování	Okres	Kapacita (počet lůžek) dle registru
<b>Oblastní charita Havlíčkův Brod – Charitní domov pro matky s dětmi</b>	Havlíčkův Brod / Havlíčkův Brod	Havlíčkův Brod	<b>18</b>
	Cílová skupina		
<ul style="list-style-type: none"> <li>• Oběti domácího násilí</li> <li>• Osoby v krizi</li> </ul>			
<b>Středisko křesťanské pomoci – Azylový dům pro muže Jihlava</b>	Jihlava / Jihlava	Jihlava	<b>23</b>
	Cílová skupina		
<ul style="list-style-type: none"> <li>• Osoby bez přístřeší</li> <li>• Osoby v krizi</li> </ul>			
<b>Středisko křesťanské pomoci – Naděje pro život, o.s. – Azylový dům pro matky s dětmi</b>	Jihlava / Jihlava	Jihlava	<b>14</b>
	Cílová skupina		
<ul style="list-style-type: none"> <li>• Oběti domácího násilí</li> <li>• Osoby bez přístřeší</li> <li>• Rodiny s dítětem / dětmi</li> </ul>			
<b>Diecézní charita Brno, Oblastní charita Třebíč – Domov pro matky</b>	Třebíč / Třebíč	Třebíč	<b>45</b>
	Cílová skupina		
<ul style="list-style-type: none"> <li>• Oběti domácího násilí</li> <li>• Osoby bez přístřeší</li> <li>• Osoby v krizi</li> <li>• Osoby, které vedou rizikový způsob života nebo jsou tímto způsobem ohroženy</li> <li>• Rodiny s dítětem / dětmi</li> <li>• Etnické menšiny</li> </ul>			
<b>Diecézní charita Brno, Oblastní charita Třebíč – Azylový dům pro muže</b>	Třebíč / Třebíč	Třebíč	<b>26</b>
	Cílová skupina		
<ul style="list-style-type: none"> <li>• Osoby bez přístřeší</li> <li>• Osoby v krizi</li> <li>• Osoby, které vedou rizikový způsob života nebo jsou tímto způsobem života ohroženy</li> <li>• Etnické menšiny</li> </ul>			

Název poskytovatele	Sídlo / místo poskytování	Okres	Kapacita (počet lůžek) dle registru
<b>o.s. Ječmínek – azylový dům pro matky (otce) s dětmi</b>	Žďár nad Sázavou / Žďár nad Sázavou	Žďár nad Sázavou	<b>30</b>
	Cílová skupina		
<ul style="list-style-type: none"> <li>• Oběti domácího násilí</li> <li>• Osoby v krizi</li> <li>• Rodiny s dítětem / dětmi</li> <li>• Etnické menšiny</li> </ul>			
<b>Sociální služby města Žďáru nad Sázavou – Azylová ubytovna pro muže</b>	Žďár nad Sázavou / Žďár nad Sázavou	Žďár nad Sázavou	<b>24</b>
	Cílová skupina		
	<ul style="list-style-type: none"> <li>• Osoby bez přístřeší</li> </ul>		

## Domy na půl cesty

Domy na půl cesty poskytují pobytové služby zpravidla pro osoby do 26 let věku, které po dosažení zletilosti opouštějí školská zařízení pro výkon ústavní nebo ochranné výchovy, popřípadě pro osoby z jiných zařízení pro péči o děti a mládež, a pro osoby, které jsou propuštěny z výkonu trestu odnětí svobody nebo ochranné léčby. Způsob poskytování sociálních služeb v těchto zařízeních je přizpůsoben specifickým potřebám těchto osob.

## Přehled poskytovatelů

Název poskytovatele	Sídlo / místo poskytování	Okres	Kapacita dle registru
<b>Centrum J. J. Pestalozziho, o.p.s.</b>	Chrudim / Havlíčkův Brod	Havlíčkův Brod	4 lůžka
	Cílová skupina		
<ul style="list-style-type: none"> <li>• Osoby ve věku do 26 let věku opouštějící školská zařízení pro výkon ústavní péče</li> </ul>			
<b>Na počátku, o.s.</b>	Brno / Vysočina	Vysočina	4 lůžka
	Cílová skupina		
	<ul style="list-style-type: none"> <li>• Rodiny s dítětem / dětmi</li> </ul>		

## Kontaktní centra

Kontaktní centra jsou nízkoprahová zařízení poskytující ambulantní, popřípadě terénní služby osobám ohroženým závislostí na návykových látkách. Cílem služby je snižování sociálních a zdravotních rizik spojených se zneužíváním návykových látek.

### Přehled poskytovatelů

Název poskytovatele	Sídlo / místo poskytování	Okres	Kapacita dle registru
<b>Diecézní charita Brno, Oblastní charita Třebíč – K – centrum Noe Třebíč</b>	Třebíč / Třebíč	Třebíč	40 klientů
	Cílová skupina		
<ul style="list-style-type: none"> <li>• Děti mládež ve věku od 6 do 26 let ohrožené společensky nežádoucími jevy</li> <li>• Osoby bez přístřeší</li> <li>• Osoby ohrožené závislostí nebo závislé na návykových látkách</li> <li>• Osoby v krizi</li> <li>• Osoby, které vedou rizikový způsob života nebo jsou tímto způsobem života ohroženy</li> <li>• Pachatelé trestné činnosti</li> <li>• Rodiny s dítětem / dětmi</li> </ul>			
<b>Diecézní charita Brno, Oblastní charita Jihlava – Centrum U Větrníku Jihlava</b>	Jihlava / Jihlava	Jihlava	Ambulantní – 22 kontaktů Terénní – 12 kontaktů
	Cílová skupina		
<ul style="list-style-type: none"> <li>• Děti a mládež ve věku od 6 do 26 let ohrožené společensky nežádoucími jevy</li> <li>• Osoby ohrožené závislostí nebo závislé na návykových látkách</li> <li>• Osoby žijící v sociálně vyloučených komunitách</li> </ul>			
<b>Kolpingovo dílo České republiky, o.s.</b>	Žďár nad Sázavou / Žďár nad Sázavou	Žďár nad Sázavou	Ambulantní – 20 kontaktů Terénní – 15 kontaktů
	Cílová skupina		
<ul style="list-style-type: none"> <li>• Osoby ohrožené závislostí nebo závislé na návykových látkách</li> <li>• Osoby žijící v sociálně vyloučených komunitách</li> <li>• Osoby, které vedou rizikový způsob života nebo jsou tímto způsobem života ohroženy</li> </ul>			

## Intervenční centra

Na základě vykázaní ze společného obydlí podle zvláštního právního předpisu 26) je osobě ohrožené násilným chováním vykázané osoby nabídnuta pomoc nejpozději do 48 hodin od doručení kopie úředního záznamu o vykázaní intervenčnímu centru. Pomoc intervenčního centra může být poskytnuta rovněž na základě žádosti osoby ohrožené násilným chováním jiné osoby obývající s ní společné obydlí nebo i bez takového podnětu, a to bezodkladně poté, co se intervenční centrum o ohrožení osoby násilným chováním dozví. Sociální služby v intervenčním centru jsou poskytovány jako služby ambulantní, terénní nebo pobytové.

### Přehled poskytovatelů

Název poskytovatele	Sídlo / místo poskytování	Okres	Kapacita (počet intervencí) dle registru
<b>Psychocentrum – manželská a rodinná poradna kraje Vysočina, p.o.</b>	Jihlava / Jihlava	Jihlava	Ambulantní – 260 Terénní - 260
	Cílová skupina		
	• Oběti domácího násilí		

## Nízkoprahová zařízení pro děti a mládež

Nízkoprahová zařízení pro děti a mládež poskytují ambulantní, popřípadě terénní služby dětem ve věku od 6 do 26 let ohroženým společensky nežádoucími jevy. Cílem služby je zlepšit kvalitu jejich života předcházením nebo snížením sociálních a zdravotních rizik souvisejících se způsobem jejich života, umožnit jim lépe se orientovat v jejich sociálním prostředí a vytvářet podmínky k řešení jejich nepříznivé sociální situace. Služba může být poskytována osobám anonymně.

### Přehled poskytovatelů

Název poskytovatele	Sídlo / místo poskytování	Okres	Kapacita (počet klientů) dle registru
<b>Oblastní charita Havlíčkův Brod – Nízkoprahové centrum pro děti a mládež Světlá nad Sázavou</b>	Havlíčkův Brod / Světlá nad Sázavou	Havlíčkův Brod	<b>151</b>
	Cílová skupina		
	• Děti a mládež ve věku od 6 do 26 let ohrožené společensky nežádoucími jevy		



<b>Diecézní charita Brno, Oblastní charita Jihlava – Nízkoprahový klub Vrakbar Jihlava</b>	Jihlava / Jihlava	Jihlava	Ambulantní – 78 Terénní – 32
	Cílová skupina		
	<ul style="list-style-type: none"> <li>• Děti a mládež ve věku od 6 do 26 let ohrožené společensky nežádoucími jevy</li> <li>• Osoby, které vedou rizikový způsob života nebo jsou tímto způsobem života ohroženy</li> <li>• Pachatelé trestné činnosti</li> <li>• Etnické menšiny</li> </ul>		
<b>Diecézní charita Brno, Oblastní charita Jihlava – ERKO – nízkoprahové zařízení pro děti a mládež Jihlava</b>	Jihlava / Jihlava	Jihlava	Ambulantní – 140 Terénní – 30
	Cílová skupina		
	<ul style="list-style-type: none"> <li>• Děti a mládež ve věku od 6 do 26 let ohrožené společensky nežádoucími jevy</li> <li>• Osoby ohrožené závislostí nebo závislé na návykových látkách</li> <li>• Osoby žijící v sociálně vyloučených komunitách</li> <li>• Rodiny s dítětem / dětmi</li> <li>• Etnické menšiny</li> </ul>		
<b>Farní charita Pacov – Spirála – nízkoprahové zařízení pro děti a mládež</b>	Pacov / Pacov	Pelhřimov	<b>70</b>
	Cílová skupina		
	<ul style="list-style-type: none"> <li>• Děti a mládež ve věku od 6 do 26 let ohrožené společensky nežádoucími jevy</li> <li>• Osoby ohrožené závislostí nebo závislé na návykových látkách</li> <li>• Osoby v krizi</li> <li>• Osoby, které vedou rizikový způsob života nebo jsou tímto způsobem života ohroženy</li> <li>• Rodiny s dítětem / dětmi</li> <li>• Etnické menšiny</li> </ul>		
<b>Diecézní charita Brno, Oblastní charita Třebíč – Ambrela – komunitní centrum pro děti a mládež Třebíč</b>	Třebíč / Třebíč	Třebíč	<b>64</b>
	Cílová skupina		
	<ul style="list-style-type: none"> <li>• Děti a mládež ve věku od 6 do 26 let ohrožené společensky nežádoucími jevy</li> <li>• Osoby ohrožené závislostí nebo závislé na návykových látkách</li> <li>• Osoby žijící v sociálně vyloučených komunitách</li> <li>• Osoby, které vedou rizikový způsob života nebo jsou tímto způsobem života ohroženy</li> <li>• Rodiny s dítětem / dětmi</li> <li>• Etnické menšiny</li> </ul>		

Název poskytovatele	Sídlo / místo poskytování	Okres	Kapacita (počet klientů) dle registru
<b>STŘED, o.s.</b>	Třebíč / Moravské Budějovice	Třebíč	<b>50</b>
	Cílová skupina		
	<ul style="list-style-type: none"> <li>• Děti a mládež ve věku od 6 do 26 let ohrožené společensky nežádoucími jevy</li> </ul>		
<b>Diecézní charita Brno, Oblastní charita Třebíč – Klub Zámek – centrum prevence Třebíč</b>	Třebíč / Třebíč	Třebíč	<b>172</b>
	Cílová skupina		
	<ul style="list-style-type: none"> <li>• Děti a mládež ve věku od 6 do 26 let ohrožené společensky nežádoucími jevy</li> <li>• Osoby ohrožené závislostí nebo závislé na návykových látkách</li> <li>• Osoby, které vedou rizikový způsob života nebo jsou tímto způsobem života ohroženy</li> <li>• Etnické menšiny</li> </ul>		
<b>Diecézní charita Brno, Oblastní charita Žďár nad Sázavou – PONORKA – nízkoprahové zařízení pro děti a mládež Žďár nad Sázavou</b>	Žďár nad Sázavou / Žďár nad Sázavou	Žďár nad Sázavou	Ambulantní – 150 Terénní - 73
	Cílová skupina		
	<ul style="list-style-type: none"> <li>• Děti a mládež ve věku od 6 do 26 let ohrožené společensky nežádoucími jevy</li> <li>• Osoby ohrožené závislostí nebo závislé na návykových látkách</li> <li>• Osoby, které vedou rizikový způsob života nebo jsou tímto způsobem života ohroženy</li> </ul>		
<b>Sdružení Nové Město na Moravě, o.s. – EZOP – Nízkoprahové zařízení pro děti a mládež</b>	Nové Město na Moravě / Nové Město na Moravě	Žďár nad Sázavou	Ambulantní – 94 Terénní - 61
	Cílová skupina		
	<ul style="list-style-type: none"> <li>• Děti a mládež ve věku od 6 do 26 let ohrožené společensky nežádoucími jevy</li> </ul>		
<b>Diecézní charita Brno, Oblastní charita Žďár nad Sázavou – Nadosah – centrum prevence Bystřice nad Pernštejnem</b>	Žďár nad Sázavou / Bystřice nad Pernštejnem	Žďár nad Sázavou	Ambulantní – 150 Terénní - 80
	Cílová skupina		
	<ul style="list-style-type: none"> <li>• Děti a mládež ve věku od 6 do 26 let ohrožené společensky nežádoucími jevy</li> <li>• Osoby, které vedou rizikový způsob života nebo jsou tímto způsobem života ohroženy</li> </ul>		

<b>Sociální služby města Žďár nad Sázavou – Denní centrum pro děti</b>	Žďár nad Sázavou / Žďár nad Sázavou	Žďár nad Sázavou	<b>30</b>
	Cílová skupina		
	<ul style="list-style-type: none"> <li>• Děti a mládež ve věku od 6 do 26 let ohrožené společensky nežádoucími jevy</li> </ul>		
<b>Diecézní charita Brno, Oblastní charita Jihlava, Zastávka Telč</b>	Jihlava / Telč	Jihlava	<b>50</b>
	Cílová skupina		
	<ul style="list-style-type: none"> <li>• Děti a mládež ve věku od 6 do 26 let ohrožené společensky nežádoucími jevy</li> <li>• Osoby, které vedou rizikový způsob života nebo jsou tímto způsobem života ohroženy</li> </ul>		

### Služby následné péče

Služby následné péče jsou ambulantní nebo pobytové služby poskytované osobám s chronickým duševním onemocněním a osobám závislým na návykových látkách, které absolvovaly ústavní léčbu ve zdravotnickém zařízení, absolvovaly ambulantní léčbu nebo se jí podrobují, nebo osobám, které abstínují.

### Přehled poskytovatelů

Název poskytovatele	Sídlo / místo poskytování	Okres	Kapacita
<b>Diecézní charita Brno, Oblastní charita Jihlava</b>	Jihlava / Jihlava	Jihlava	23 klientů / den
	Cílová skupina		
	<ul style="list-style-type: none"> <li>• Osoby ohrožené závislostí nebo závislé na návykových látkách</li> <li>• Osoby s chronickým duševním onemocněním</li> </ul>		

## Sociálně aktivizační služby pro rodiny s dětmi

Sociálně aktivizační služby pro rodiny s dětmi jsou terénní, popřípadě ambulantní služby poskytované rodině s dítětem, u kterého je jeho vývoj ohrožen v důsledku dopadů dlouhodobě krizové sociální situace, kterou rodiče nedokáží sami bez pomoci překonat, a u kterého existují další rizika ohrožení jeho vývoje.

### Přehled poskytovatelů

Název poskytovatele	Sídlo / místo poskytování	Okres	Kapacita dle registru
<b>STŘED, o.s.</b>	Třebíč / Třebíč	Třebíč	Ambulantní – 20 Terénní - 30
	Cílová skupina		
	<ul style="list-style-type: none"> <li>Rodiny s dítětem / dětmi</li> </ul>		
<b>Sdružení Nové Město na Moravě, o.s.</b>	Nové Město na Moravě / Nové Město na Moravě	Žďár nad Sázavou	<b>1</b>
	Cílová skupina		
	<ul style="list-style-type: none"> <li>Rodiny s dítětem / dětmi</li> </ul>		
<b>Diecézní charita Brno, Oblastní charita Třebíč – Komunitní centrum Klubíčko Třebíč</b>	Třebíč / Třebíč	Třebíč	Ambulantní – 22 Terénní - 22
	Cílová skupina		
	<ul style="list-style-type: none"> <li>Osoby v krizi</li> <li>Osoby, které vedou rizikový způsob života nebo jsou tímto způsobem života ohroženy</li> <li>Rodiny s dítětem / dětmi</li> <li>Etnické menšiny</li> </ul>		
<b>Centrum pro rodinu a sociální péči</b>	Jihlava / Jihlava	Jihlava	<b>80</b>
	Cílová skupina		
	<ul style="list-style-type: none"> <li>Děti a mládež ve věku od 6 do 26 let ohrožené společensky nežádoucími jevy</li> </ul>		
<b>Diecézní charita Brno, Oblastní charita Jihlava – Klubíčko Jihlava</b>	Jihlava / Jihlava	Jihlava	<b>12</b>
	Cílová skupina		
	<ul style="list-style-type: none"> <li>Rodiny s dítětem / dětmi</li> </ul>		

## Sociálně aktivizační služby pro seniory a osoby se zdravotním postižením

Sociálně aktivizační služby jsou ambulantní, popřípadě terénní služby poskytované osobám v důchodovém věku nebo osobám se zdravotním postižením ohroženým sociálním vyloučením.

### Přehled poskytovatelů

Název poskytovatele	Sídlo / místo poskytování	Okres	Kapacita (počet klientů) dle registru
<b>Sociální služby města Havlíčkova Brodu</b>	Havlíčkův Brod / Havlíčkův Brod	Havlíčkův Brod	1
	Cílová skupina		
	<ul style="list-style-type: none"> <li>Osoby se zdravotním postižením</li> <li>Senioři</li> </ul>		
<b>Svaz neslyšících a nedoslýchavých v ČR, Krajská organizace Vysočina</b>	Jihlava / Jihlava	Jihlava	25
	Cílová skupina		
	<ul style="list-style-type: none"> <li>Osoby se sluchovým postižením</li> </ul>		
<b>TyfloCentrum Jihlava, o.p.s.</b>	Jihlava / Jihlava	Jihlava	Ambulantní – 120 Terénní - 120
	Cílová skupina		
	<ul style="list-style-type: none"> <li>Osoby s kombinovaným postižením</li> <li>Osoby se zrakovým postižením</li> </ul>		
<b>Jihlavská unie neslyšících</b>	Jihlava / Jihlava	Jihlava	Ambulantní – 40 Terénní - 50
	Cílová skupina		
	<ul style="list-style-type: none"> <li>Osoby se sluchovým postižením</li> </ul>		

## Sociálně terapeutické dílny

Sociálně terapeutické dílny jsou ambulantní služby poskytované osobám se sníženou soběstačností z důvodu zdravotního postižení, které nejsou z tohoto důvodu umístitelné na otevřeném ani chráněném trhu práce. Jejich účelem je dlouhodobá a pravidelná podpora zdokonalování pracovních návyků a dovedností prostřednictvím sociálně pracovní terapie.

### Přehled poskytovatelů

Název poskytovatele	Sídlo / místo poskytování	Okres	Kapacita (počet klientů) dle registru
<b>Diagnostický ústav sociální péče Černovice, p.o.</b>	Černovice / Černovice	Pelhřimov	<b>40</b>
	Cílová skupina		
	<ul style="list-style-type: none"> <li>• Osoby s kombinovaným postižením</li> <li>• Osoby s mentálním postižením</li> </ul>		
<b>FOKUS Vysočina – středisko Pelhřimov</b>	Havlíčkův Brod / Pelhřimov	Pelhřimov	<b>8</b>
	Cílová skupina		
	<ul style="list-style-type: none"> <li>• Osoby s chronickým duševním onemocněním</li> </ul>		
<b>FOKUS Vysočina – Sociálně terapeutická dílna Havlíčkův Brod</b>	Havlíčkův Brod / Havlíčkův Brod	Havlíčkův Brod	<b>12</b>
	Cílová skupina		
	<ul style="list-style-type: none"> <li>• Osoby s chronickým duševním onemocněním</li> </ul>		
<b>Občanské sdružení pro podporu a péči o duševně nemocné VOR Jihlava</b>	Jihlava / Jihlava	Jihlava	<b>45</b>
	Cílová skupina		
	<ul style="list-style-type: none"> <li>• Osoby s chronickým duševním onemocněním</li> </ul>		
<b>Oblastní charita Havlíčkův Brod – Sociálně terapeutická dílna Ledec nad Sázavou</b>	Havlíčkův Brod / Ledec nad Sázavou	Havlíčkův Brod	<b>20</b>
	Cílová skupina		
	<ul style="list-style-type: none"> <li>• Osoby s kombinovaným postižením</li> <li>• Osoby s mentálním postižením</li> <li>• Osoby s tělesným postižením</li> </ul>		
<b>Tyflo Vysočina Jihlava, o.p.s.</b>	Jihlava / Jihlava	Jihlava	<b>15</b>
	Cílová skupina		
	<ul style="list-style-type: none"> <li>• Osoby s jiným zdravotním postižením</li> <li>• Osoby s kombinovaným postižením</li> <li>• Osoby se zrakovým postižením</li> <li>• Senioři</li> </ul>		

## Terapeutické komunity

Terapeutické komunity poskytují pobytové služby i na přechodnou dobu pro osoby závislé na návykových látkách nebo osoby s chronickým duševním onemocněním, které mají zájem o začlenění do běžného života.

### Přehled poskytovatelů

Název poskytovatele	Sídlo / místo poskytování	Okres	Kapacita (počet lůžek) dle registru
<b>CIRCLE OF LIFE, o.s.</b>	Koněšín / Koněšín	Třebíč	<b>12</b>
	Cílová skupina		
<ul style="list-style-type: none"> <li>• Osoby ohrožené závislostí nebo závislé na návykových látkách</li> </ul>			
<b>Kolpingovo dílo České republiky, o.s. – terapeutická komunita Sejřek</b>	Sejřek / Sejřek	Žďár nad Sázavou	<b>18</b>
	Cílová skupina		
<ul style="list-style-type: none"> <li>• Osoby ohrožené závislostí nebo závislé na návykových látkách</li> <li>• Osoby s chronickým duševním onemocněním</li> <li>• Osoby žijící v sociálně vyloučených komunitách</li> <li>• Osoby, které vedou rizikový způsob života nebo jsou tímto způsobem života ohroženy</li> </ul>			

## Terénní programy

Terénní programy jsou terénní služby poskytované osobám, které vedou rizikový způsob života nebo jsou tímto způsobem života ohroženy. Služba je určena pro problémové skupiny osob, uživatele návykových látek nebo omamných psychotropních látek, osoby bez přístřeší, osoby žijící v sociálně vyloučených komunitách a jiné sociálně ohrožené skupiny. Cílem služby je tyto osoby vyhledávat a minimalizovat rizika jejich způsobu života. Služba může být osobám poskytována anonymně.

### Přehled poskytovatelů

Název poskytovatele	Sídlo / místo poskytování	Okres	Kapacita dle registru
<b>Czech Agency for Education, o.s.</b>  <b>Jedná se o službu v rámci integrace romské populace. Podpora této služby bude ještě řešena v rámci koncepce začleňování romské menšiny.</b>	Jihlava / Jihlava	Jihlava	10 kontaktů / den
	Cílová skupina <ul style="list-style-type: none"> <li>• Děti a mládež ve věku od 6 do 26 let ohrožené společensky nežádoucími jevy</li> <li>• Osoby ohrožené závislostí nebo závislé na návykových látkách</li> <li>• Osoby v krizi</li> <li>• Osoby žijící v sociálně vyloučených komunitách</li> <li>• Osoby, které vedou rizikový způsob života nebo jsou tímto způsobem života ohroženy</li> <li>• Rodiny s dítětem / dětmi</li> <li>• Senioři</li> <li>• Etnické menšiny</li> </ul>		
<b>Diecézní charita Brno, Oblastní charita Třebíč – Klub Zámek – centrum prevence Třebíč (streetwork)</b>	Třebíč / Třebíč	Třebíč	350 kontaktů / rok
	Cílová skupina <ul style="list-style-type: none"> <li>• Děti a mládež ve věku od 6 do 26 let ohrožené společensky nežádoucími jevy</li> </ul>		
<b>Občanské sdružení Ječmínek</b>	Žďár nad Sázavou / Žďár nad Sázavou	Žďár nad Sázavou	43 kontaktů / měsíc
	Cílová skupina <ul style="list-style-type: none"> <li>• Děti a mládež ve věku od 6 do 26 let ohrožené společensky nežádoucími jevy</li> <li>• Oběti domácího násilí</li> <li>• Osoby ohrožené závislostí nebo závislé na návykových látkách</li> <li>• Osoby v krizi</li> <li>• Osoby žijící v sociálně vyloučených komunitách</li> <li>• Osoby, které vedou rizikový způsob života nebo jsou tímto způsobem života ohroženy</li> </ul>		



	<ul style="list-style-type: none"> <li>• Pachatelé trestné činnosti</li> <li>• Rodiny s dítětem / dětmi</li> <li>• Senioři</li> <li>• Etnické menšiny</li> </ul>
--	--

## Sociální rehabilitace

Sociální rehabilitace je soubor specifických činností směřujících k dosažení samostatnosti, nezávislosti a soběstačnosti osob, a to rozvojem jejich specifických schopností a dovedností, posilováním návyků a nácvikem výkonu běžných, pro samostatný život nezbytných činností alternativním způsobem využívajícím zachovaných schopností, potenciálů a kompetencí. Sociální rehabilitace se poskytuje formou terénních a ambulantních služeb, nebo formou pobytových služeb poskytovaných v centrech sociálně rehabilitačních služeb.

### Přehled poskytovatelů

Název poskytovatele	Sídlo / místo poskytování	Okres	Kapacita (počet klientů) dle registru
<b>Asociace pomáhající lidem s autismem – APLA – Vysočina, o.s.</b>	Jihlava / Jihlava	Jihlava	Ambulantní – 10 Terénní – 3
	Cílová skupina <ul style="list-style-type: none"> <li>• Osoby s jiným zdravotním postižením</li> <li>• Osoby s kombinovaným postižením</li> <li>• Osoby mentálním postižením</li> </ul>		
<b>Czech Agency for Education, o.s.</b>  <b>Jedná se o službu v rámci integrace romské populace. Podpora této služby bude ještě řešena v rámci koncepce začleňování romské menšiny.</b>	Jihlava / Jihlava	Jihlava	<b>12</b>
	Cílová skupina <ul style="list-style-type: none"> <li>• Děti a mládež ve věku od 6 do 26 let ohrožené společensky nežádoucími jevy</li> <li>• Osoby ohrožené závislostí nebo závislé na návykových látkách</li> <li>• Osoby v krizi</li> <li>• Osoby žijící v sociálně vyloučených komunitách</li> <li>• Osoby, které vedou rizikový způsob života nebo jsou tímto způsobem života ohroženy</li> <li>• Rodiny s dítětem / dětmi</li> <li>• Senioři</li> <li>• Etnické menšiny</li> </ul>		

Název poskytovatele	Sídlo / místo poskytování	Okres	Kapacita (počet klientů) dle registru
<b>Diagnostický ústav sociální péče Černovice, p.o.</b>	Černovice / Černovice	Pelhřimov	10 lůžek
	Cílová skupina		
	<ul style="list-style-type: none"> <li>Osoby s kombinovaným postižením</li> <li>Osoby s mentálním postižením</li> </ul>		
<b>Diecézní charita Brno, Oblastní charita Žďár nad Sázavou – Klub v 9 – centrum služeb pro podporu duševního zdraví Žďár nad Sázavou</b>	Žďár nad Sázavou / Žďár nad Sázavou	Žďár nad Sázavou	Ambulantní – 18 Terénní - 5
	Cílová skupina		
	<ul style="list-style-type: none"> <li>Osoby s chronickým duševním onemocněním</li> </ul>		
<b>Diecézní charita Brno, Oblastní charita Třebíč – Paprsek naděje – centrum služeb pro podporu duševního zdraví Třebíč</b>	Třebíč / Třebíč	Třebíč	Ambulantní – 15 Terénní - 15
	Cílová skupina		
	<ul style="list-style-type: none"> <li>Osoby s chronickým duševním onemocněním</li> </ul>		
<b>Diecézní charita Brno, Oblastní charita Jihlava – Malá řemesla Jihlava</b>	Jihlava / Jihlava	Jihlava	<b>10</b>
	Cílová skupina		
	<ul style="list-style-type: none"> <li>Děti a mládež ve věku od 6 do 26 let ohrožené společensky nežádoucími jevy</li> <li>Osoby ohrožené závislostí nebo závislé na návykových látkách</li> <li>Osoby žijící v sociálně vyloučených komunitách</li> <li>Osoby, které vedou rizikový způsob života nebo jsou tímto způsobem života ohroženy</li> <li>Pachatelé trestné činnosti</li> <li>Etnické menšiny</li> </ul>		
<b>FOKUS Vysočina – Komunitní tým – sociální rehabilitace Chotěboř</b>	Havlíčkův Brod / Chotěboř	Havlíčkův Brod	Ambulantní – 10 Terénní - 30
	Cílová skupina		
	<ul style="list-style-type: none"> <li>Osoby s chronickým onemocněním</li> </ul>		
<b>FOKUS Vysočina – Tým podpory v zaměstnávání - Sociální rehabilitace Pelhřimov</b>	Havlíčkův Brod / Pelhřimov	Pelhřimov	Ambulantní – 45 Terénní – 20
	Cílová skupina		
	<ul style="list-style-type: none"> <li>Osoby s chronickým onemocněním</li> <li>Osoby se zdravotním postižením</li> </ul>		

<b>FOKUS Vysočina – Tým podpory v zaměstnávání – Sociální rehabilitace Havlíčkův Brod</b>	Havlíčkův Brod / Havlíčkův Brod	Havlíčkův Brod	Ambulantní – 50 Terénní – 20
	Cílová skupina		
	<ul style="list-style-type: none"> <li>• Osoby s chronickým onemocněním</li> <li>• Osoby se zdravotním postižením</li> </ul>		
<b>FOKUS Vysočina – Komunitní tým – Sociální rehabilitace Havlíčkův Brod</b>	Havlíčkův Brod / Havlíčkův Brod	Havlíčkův Brod	Ambulantní – 40 Terénní – 95
	Cílová skupina		
	<ul style="list-style-type: none"> <li>• Osoby s chronickým onemocněním</li> <li>• Osoby se zdravotním postižením</li> </ul>		
<b>FOKUS Vysočina – Komunitní tým – Sociální rehabilitace Pelhřimov</b>	Havlíčkův Brod / Pelhřimov	Pelhřimov	Ambulantní – 40 Terénní – 80
	Cílová skupina		
	<ul style="list-style-type: none"> <li>• Osoby s chronickým onemocněním</li> </ul>		
<b>Občanské sdružení pro podporu a péči o duševně nemocné VOR Jihlava</b>	Jihlava / Jihlava	Jihlava	<b>15</b>
	Cílová skupina		
	<ul style="list-style-type: none"> <li>• Osoby s chronickým duševním onemocněním</li> </ul>		
<b>Oblastní charita Havlíčkův Brod – Byty sociální rehabilitace Humpolec</b>	Havlíčkův Brod / Humpolec	Pelhřimov	<b>10</b>
	Cílová skupina		
	<ul style="list-style-type: none"> <li>• Oběti domácího násilí</li> <li>• Osoby do 26 let věku opouštějící školská zařízení pro výkon ústavní péče</li> <li>• Osoby s chronickým duševním onemocněním</li> <li>• Osoby s mentálním postižením</li> <li>• Osoby v krizi</li> <li>• Osoby, které vedou rizikový způsob života nebo jsou tímto způsobem života ohroženy</li> <li>• Rodiny s dítětem / dětmi</li> </ul>		
<b>Oblastní charita Havlíčkův Brod – Byty sociální rehabilitace Havlíčkův Brod</b>	Havlíčkův Brod / Havlíčkův Brod	Havlíčkův Brod	<b>12</b>
	Cílová skupina		
	<ul style="list-style-type: none"> <li>• Oběti domácího násilí</li> <li>• Osoby v krizi</li> <li>• Rodiny s dítětem / dětmi</li> </ul>		

Název poskytovatele	Sídlo / místo poskytování	Okres	Kapacita (počet klientů) dle registru
<b>STŘED, o.s.</b>	Třebíč / Třebíč, Moravské Budějovice	Třebíč	Ambulantní – 30 Terénní - 30
	Cílová skupina		
	<ul style="list-style-type: none"> <li>• Děti a mládež ve věku od 6 do 26 let ohrožené společensky nežádoucími jevy</li> </ul>		
<b>Tyflo Vysočina, o.p.s.</b>	Jihlava / Jihlava	Jihlava	<b>60</b>
	Cílová skupina		
	<ul style="list-style-type: none"> <li>• Osoby s jiným zdravotním postižením</li> <li>• Osoby s kombinovaným postižením</li> <li>• Osoby se zrakovým postižením</li> <li>• Senioři</li> </ul>		
<b>Tyfloservis, o.p.s. – Krajské ambulantní středisko Jihlava</b>	Jihlava / Jihlava	Jihlava	Ambulantní – 3 Terénní - 2
	Cílová skupina		
	<ul style="list-style-type: none"> <li>• Osoby s kombinovaným postižením</li> <li>• Osoby se zrakovým postižením</li> </ul>		
<b>Centrum multikulturního vzdělávání, o.s.</b>	Jihlava / Jihlava	Jihlava	Ambulantní – 25 Terénní - 5
	Cílová skupina		
	<ul style="list-style-type: none"> <li>• Imigranti a azylanti</li> <li>• Oběti obchodu s lidmi</li> <li>• Osoby žijící v sociálně vyloučených komunitách</li> <li>• Rodiny s dítětem/děťmi</li> <li>• Etnické menšiny</li> </ul>		

## Sociální služby poskytované ve ZZ

Název poskytovatele	Sídlo / místo poskytování	Okres
Nemocnice Nové Město na Moravě, p.o.	Nové Město na Moravě / Nové Město na Moravě	Žďár nad Sázavou
Nemocnice Pelhřimov, p.o.	Pelhřimov / Pelhřimov	Pelhřimov
Nemocnice Počátky, s.r.o.	Počátky / Počátky	Pelhřimov
Nemocnice Třebíč, p.o.	Třebíč / Třebíč	Třebíč
PATEB, s.r.o.	Jemnice / Jemnice	Třebíč

## Hospicová péče

V roce 2009 jsou financováni poskytovatelé uvedení v tabulce „Poskytovatelé financování v roce 2009“. Na počátku roku 2010 bude zajištěno financování těchto služeb až do vyhodnocení grantového programu z rozpočtu kraje, který umožní jednoznačně stanovit rozsah zabezpečení a financování hospicové péče v kraji Vysočina.

### Poskytovatelé financování v roce 2009

Název poskytovatele	Sídlo / místo poskytování	Okres	Druh služby
<b>Diecézní charita Brno, Oblastní charita Třebíč – Domácí hospicová péče Třebíč</b>	Třebíč / Třebíč	Třebíč	Odlehčovací služby
	Cílová skupina • Osoby s chronickým onemocněním		
<b>Diecézní charita Brno, Oblastní charita Jihlava – Domácí hospicová péče Jihlava</b>	Jihlava / Jihlava	Jihlava	Odlehčovací služby
	Cílová skupina • Osoby s chronickým onemocněním		
<b>Diecézní charita Brno, Oblastní charita Žďár nad Sázavou</b>	Žďár nad Sázavou / Žďár nad Sázavou	Žďár nad Sázavou	Odlehčovací služby
	Cílová skupina • Osoby s chronickým onemocněním		
<b>Oblastní charita Havlíčkův Brod – Domácí hospicová péče</b>	Havlíčkův Brod / Havlíčkův Brod	Havlíčkův Brod	Odlehčovací služby
	Cílová skupina • Osoby s chronickým onemocněním • Osoby v krizi		

Název poskytovatele	Sídlo / místo poskytování	Okres	Druh služby
<b>Oblastní charita Pelhřimov – Odlehčovací služby v domácí hospicové péči Pelhřimov</b>	Pelhřimov / Pelhřimov	Pelhřimov	Odlehčovací služby
	Cílová skupina		
	<ul style="list-style-type: none"> <li>• Osoby s chronickým onemocněním</li> <li>• Senioři</li> </ul>		
<b>Hospicové hnutí – Vysočina, o. s.</b>	Nové Město na Moravě / Nové Město na Moravě, Jihlava	Žďár nad Sázavou / Jihlava	Odlehčovací služby
	Cílová skupina		
	<ul style="list-style-type: none"> <li>• Osoby v krizi</li> </ul>		

### Ostatní poskytovatelé hospicové péče

Název poskytovatele	Sídlo / místo poskytování	Okres	Druh služby
<b>DIANA Třebíč, o.p.s.</b>	Třebíč / Třebíč	Třebíč	Odlehčovací služby
	Cílová skupina		
	<ul style="list-style-type: none"> <li>• Osoby s chronickým onemocněním</li> </ul>		
<b>SDÍLENÍ, o.s.</b>	Telč / Telč	Jihlava	Odlehčovací služby
	Cílová skupina		
	<ul style="list-style-type: none"> <li>• Osoby s chronickým onemocněním</li> <li>• Osoby se zdravotním postižením</li> <li>• Senioři</li> </ul>		
<b>SDÍLENÍ, o.s.</b>	Telč	Jihlava	Odborné sociální poradenství
	Cílová skupina		
	<ul style="list-style-type: none"> <li>• Osoby s jiným zdravotním postižením</li> <li>• Osoby v krizi</li> </ul>		
<b>Hospicové hnutí – Vysočina, o. s.</b>	Nové Město na Moravě / Jihlava	Jihlava	Sociálně aktivizační služby pro seniory a osoby se zdravotním postižením
	Cílová skupina		
	<ul style="list-style-type: none"> <li>• Osoby v krizi</li> </ul>		

## VII. Příloha č. 2 Střednědobého plánu rozvoje sociálních služeb kraje Vysočina

### Finanční kalkulace sociálních služeb

#### Azylové domy

V tabulce zdrojů financování je uveden stav dle uzavřeného účetnictví za rok 2008. Zdroje z MPSV, kraje, případně dalších zdrojů pro tento druh služby nahradí finanční prostředky v rámci individuálního projektu „Podpora vybraných sociálních služeb na území kraje Vysočina“ v rámci OP LZZ. Služby budou tímto projektem podporovány od 1. 1. 2010 do 31. 3. 2013.

Zdroje financování za rok 2008						
Druh sociální služby	MPSV	Obec	Kraj	Uživatel	Ostatní	Celkem
<b>Azylové domy</b>	12 095 998	2 987 400	2 128 537	3 293 940	980 902	21 486 777

#### Centra denních služeb

V tabulce zdrojů financování je uveden stav dle uzavřeného účetnictví za rok 2008. Oproti tomuto roku předpokládáme posilování zdrojů pro krytí inflace a pro odpovídající nárůst financí na odměňování s cílem zlepšovat kvalifikační strukturu personálu. Tyto nárůsty se budou odehrávat především v návaznosti na finanční rezervy vytvořené realizací individuálního projektu.

Zdroje financování za rok 2008						
Druh sociální služby	MPSV	Obec	Kraj	Uživatel	Ostatní	Celkem
<b>Centra denních služeb</b>	2 183 000	477 000	703 627	536 860	1 105 000	5 005 487

### Denní stacionáře

V tabulce zdrojů financování je uveden stav dle uzavřeného účetnictví za rok 2008. Oproti tomuto roku předpokládáme posilování zdrojů pro krytí inflace a pro odpovídající nárůst financí na odměňování s cílem zlepšovat kvalifikační strukturu personálu. Tyto nárůsty se budou odehrávat především v návaznosti na finanční rezervy vytvořené realizací individuálního projektu.

Zdroje financování za rok 2008						
Druh sociální služby	MPSV	Obec	Kraj	Uživatel	Ostatní	Celkem
Denní stacionáře	16 877 100	2 319 800	2 566 546	5 242 600	17 076 572	44 082 618

### Domovy pro osoby se zdravotním postižením

V tabulce zdrojů financování je uveden stav dle uzavřeného účetnictví za rok 2008. Oproti tomuto roku předpokládáme posilování zdrojů pro krytí inflace a pro odpovídající nárůst financí na odměňování s cílem zlepšovat kvalifikační strukturu personálu. Tyto nárůsty se budou odehrávat především v návaznosti na finanční rezervy vytvořené realizací individuálního projektu.

Zdroje financování za rok 2008						
Druh sociální služby	MPSV	Obec	Kraj	Uživatel	Ostatní	Celkem
Domov pro osoby se zdravotním postižením	63 870 480	2 500	99 058	87 318 600	30 211 072	181 501 710

### Domovy pro seniory

V tabulce zdrojů financování je uveden stav dle uzavřeného účetnictví za rok 2008. Oproti tomuto roku předpokládáme posilování zdrojů pro krytí inflace a pro odpovídající nárůst financí na odměňování s cílem zlepšovat kvalifikační strukturu personálu. Tyto nárůsty se budou odehrávat především v návaznosti na finanční rezervy vytvořené realizací individuálního projektu.

Zdroje financování za rok 2008						
Druh sociální služby	MPSV	Obec	Kraj	Uživatel	Ostatní	Celkem
Domovy pro seniory	149 418 040	414 500	7 770 000	289 895 102	63 291 136	510 788 778



### Domovy se zvláštním režimem

V tabulce zdrojů financování je uveden stav dle uzavřeného účetnictví za rok 2008. Oproti tomuto roku předpokládáme posilování zdrojů pro krytí inflace a pro odpovídající nárůst financí na odměňování s cílem zlepšovat kvalifikační strukturu personálu. Tyto nárůsty se budou odehrávat především v návaznosti na finanční rezervy vytvořené realizací individuálního projektu.

Zdroje financování za rok 2008						
Druh sociální služby	MPSV	Obec	Kraj	Uživatel	Ostatní	Celkem
<b>Domovy se zvláštním režimem</b>	32 230 560	5 000	240 000	45 303 896	13 261 281	91 040 737

### Domy na půli cesty

V tabulce zdrojů financování je uveden stav dle uzavřeného účetnictví za rok 2008. Zdroje z MPSV, kraje, případně dalších zdrojů pro tento druh služby nahradí finanční prostředky v rámci individuálního projektu „Podpora vybraných sociálních služeb na území kraje Vysočina“ v rámci OP LZZ. Služby budou tímto projektem podporovány od 1. 1. 2010 do 31. 3. 2013.

Zdroje financování za rok 2008						
Druh sociální služby	MPSV	Obec	Kraj	Uživatel	Ostatní	Celkem
<b>Domy na půli cesty</b>	1 417 891	0	310 140	150 769	90 494	1 969 294

### Chráněné bydlení

V tabulce zdrojů financování je uveden stav dle uzavřeného účetnictví za rok 2008. Oproti tomuto roku předpokládáme posilování zdrojů pro krytí inflace a pro odpovídající nárůst financí na odměňování s cílem zlepšovat kvalifikační strukturu personálu. Tyto nárůsty se budou odehrávat především v návaznosti na finanční rezervy vytvořené realizací individuálního projektu.

Zdroje financování za rok 2008						
Druh sociální služby	MPSV	Obec	Kraj	Uživatel	Ostatní	Celkem
<b>Chráněné bydlení</b>	1 517 300	75 000	187 501	921 000	583 624	3 284 425

### Intervenční centra

V tabulce zdrojů financování je uveden stav dle uzavřeného účetnictví za rok 2008. Zdroje z MPSV, kraje, případně dalších zdrojů pro tento druh služby nahradí finanční prostředky v rámci individuálního projektu „Podpora vybraných sociálních služeb na území kraje Vysočina“ v rámci OP LZZ. Služby budou tímto projektem podporovány od 1. 1. 2010 do 31. 3. 2013.

Zdroje financování za rok 2008						
Druh sociální služby	MPSV	Obec	Kraj	Uživatel	Ostatní	Celkem
Intervenční centra	1 948 000	0	0	0	0	1 948 000

### Kontaktní centra

V tabulce zdrojů financování je uveden stav dle uzavřeného účetnictví za rok 2008. Oproti tomuto roku předpokládáme posilování zdrojů pro krytí inflace a pro odpovídající nárůst financí na odměňování s cílem zlepšovat kvalifikační strukturu personálu. Tyto nárůsty se budou odehrávat především v návaznosti na finanční rezervy vytvořené realizací individuálního projektu.

Zdroje financování za rok 2008						
Druh sociální služby	MPSV	Obec	Kraj	Uživatel	Ostatní	Celkem
Kontaktní centra	1 818 800	553 650	1 870 840	52 700	2 504 090	6 800 080

### Nízkoprahová zařízení pro děti a mládež

V tabulce zdrojů financování je uveden stav dle uzavřeného účetnictví za rok 2008. Zdroje z MPSV, kraje, případně dalších zdrojů pro tento druh služby nahradí finanční prostředky v rámci individuálního projektu „Podpora vybraných sociálních služeb na území kraje Vysočina“ v rámci OP LZZ. Služby budou tímto projektem podporovány od 1. 1. 2010 do 31. 3. 2013.

Zdroje financování za rok 2008						
Druh sociální služby	MPSV	Obec	Kraj	Uživatel	Ostatní	Celkem
Nízkoprahová zařízení pro děti a mládež	8 167 000	2 209 800	2 139 075	30 600	4 833 024	17 379 499

### Odborné sociální poradenství

V tabulce zdrojů financování je uveden stav dle uzavřeného účetnictví za rok 2008. Oproti tomuto roku předpokládáme posilování zdrojů pro krytí inflace a pro odpovídající nárůst financí na odměňování s cílem zlepšovat kvalifikační strukturu personálu. Tyto nárůsty se budou odehrávat především v návaznosti na finanční rezervy vytvořené realizací individuálního projektu.

<b>Zdroje financování za rok 2008</b>						
<b>Druh sociální služby</b>	MPSV	Obec	Kraj	Uživatel	Ostatní	Celkem
<b>Odborné sociální poradenství</b>	13 682 300	1 188 800	1 980 577	52 400	4 926 244	21 830 321

### Osobní asistence

V tabulce zdrojů financování je uveden stav dle uzavřeného účetnictví za rok 2008. Oproti tomuto roku předpokládáme posilování zdrojů pro krytí inflace a pro odpovídající nárůst financí na odměňování s cílem zlepšovat kvalifikační strukturu personálu. Tyto nárůsty se budou odehrávat především v návaznosti na finanční rezervy vytvořené realizací individuálního projektu. Kraj bude postupně zvyšovat finanční zdroje pro tyto terénní služby, které umožňují setrvání obyvatel v jejich přirozeném prostředí.

<b>Zdroje financování za rok 2008</b>						
<b>Druh sociální služby</b>	MPSV	Obec	Kraj	Uživatel	Ostatní	Celkem
<b>Osobní asistence</b>	3 397 130	956 000	1 652 914	2 100 000	2 120 862	10 226 906

### Odlehčovací služby

V tabulce zdrojů financování je uveden stav dle uzavřeného účetnictví za rok 2008. Oproti tomuto roku předpokládáme posilování zdrojů pro krytí inflace a pro odpovídající nárůst financí na odměňování s cílem zlepšovat kvalifikační strukturu personálu. Tyto nárůsty se budou odehrávat především v návaznosti na finanční rezervy vytvořené realizací individuálního projektu.

<b>Zdroje financování za rok 2008</b>						
<b>Druh sociální služby</b>	MPSV	Obec	Kraj	Uživatel	Ostatní	Celkem
<b>Odlehčovací služby</b>	1 865 600	11 000	1 757 819	1 633 400	1 920 332	7 188 151

## Pečovatelská služba

V tabulce zdrojů financování je uveden stav dle uzavřeného účetnictví za rok 2008. Oproti tomuto roku předpokládáme posilování zdrojů pro krytí inflace a pro odpovídající nárůst financí na odměňování s cílem zlepšovat kvalifikační strukturu personálu. Tyto nárůsty se budou odehrávat především v návaznosti na finanční rezervy vytvořené realizací individuálního projektu. Kraj bude postupně zvyšovat finanční zdroje pro tyto terénní služby, které umožňují setrvání obyvatel v jejich přirozeném prostředí.

Zdroje financování za rok 2008						
Druh sociální služby	MPSV	Obec	Kraj	Uživatel	Ostatní	Celkem
Pečovatelská služba	17 122 150	8 114 800	9 071 100	29 904 166	51 451 950	115 664 166

## Raná péče

V tabulce zdrojů financování je uveden stav dle uzavřeného účetnictví za rok 2008. Oproti tomuto roku předpokládáme posilování zdrojů pro krytí inflace a pro odpovídající nárůst financí na odměňování s cílem zlepšovat kvalifikační strukturu personálu. Tyto nárůsty se budou odehrávat především v návaznosti na finanční rezervy vytvořené realizací individuálního projektu.

Zdroje financování za rok 2008						
Druh sociální služby	MPSV	Obec	Kraj	Uživatel	Ostatní	Celkem
Raná péče	2 949 000	416 000	156 640	19 500	268 230	3 809 370

## Sociálně aktivizační služby pro rodiny s dětmi

V tabulce zdrojů financování je uveden stav dle uzavřeného účetnictví za rok 2008. Zdroje z MPSV, kraje, případně dalších zdrojů pro tento druh služby nahradí finanční prostředky v rámci individuálního projektu „Podpora vybraných sociálních služeb na území kraje Vysočina“ v rámci OP LZZ. Služby budou tímto projektem podporovány od 1. 1. 2010 do 31. 3. 2013.

Zdroje financování za rok 2008						
Druh sociální služby	MPSV	Obec	Kraj	Uživatel	Ostatní	Celkem
Sociálně aktivizační služby pro rodiny s dětmi	1 233 644	55 000	156 724	0	443 252	1 888 620

### Sociálně aktivizační služby pro seniory a osoby se zdravotním postižením

V tabulce zdrojů financování je uveden stav dle uzavřeného účetnictví za rok 2008. Oproti tomuto roku předpokládáme posilování zdrojů pro krytí inflace a pro odpovídající nárůst financí na odměňování s cílem zlepšovat kvalifikační strukturu personálu. Tyto nárůsty se budou odehrávat především v návaznosti na finanční rezervy vytvořené realizací individuálního projektu.

Zdroje financování za rok 2008						
Druh sociální služby	MPSV	Obec	Kraj	Uživatel	Ostatní	Celkem
<b>Sociálně aktivizační služby pro seniory a osoby se zdravotním postižením</b>	1 373 600	48 000	1 114 820	0	550 900	3 087 320

### Sociálně terapeutické dílny

V tabulce zdrojů financování je uveden stav dle uzavřeného účetnictví za rok 2008. Zdroje z MPSV, kraje, případně dalších zdrojů pro tento druh služby nahradí finanční prostředky v rámci individuálního projektu „Podpora vybraných sociálních služeb na území kraje Vysočina“ v rámci OP LZZ. Služby budou tímto projektem podporovány od 1. 1. 2010 do 31. 3. 2013.

Zdroje financování za rok 2008						
Druh sociální služby	MPSV	Obec	Kraj	Uživatel	Ostatní	Celkem
<b>Sociálně terapeutické dílny</b>	2 913 000	74 000	109 500	175 000	2 266 545	5 538 045

### Sociální rehabilitace

V tabulce zdrojů financování je uveden stav dle uzavřeného účetnictví za rok 2008. Zdroje z MPSV, kraje, případně dalších zdrojů pro tento druh služby nahradí finanční prostředky v rámci individuálního projektu „Podpora vybraných sociálních služeb na území kraje Vysočina“ v rámci OP LZZ. Služby budou tímto projektem podporovány od 1. 1. 2010 do 31. 3. 2013.

Zdroje financování za rok 2008						
Druh sociální služby	MPSV	Obec	Kraj	Uživatel	Ostatní	Celkem
<b>Sociální rehabilitace</b>	7 904 300	1 091 000	2 217 463	1 096 500	1 469 760	13 779 023

### Telefonická krizová pomoc

V tabulce zdrojů financování je uveden stav dle uzavřeného účetnictví za rok 2008. Oproti tomuto roku předpokládáme posilování zdrojů pro krytí inflace a pro odpovídající nárůst financí na odměňování s cílem zlepšovat kvalifikační strukturu personálu. Tyto nárůsty se budou odehrávat především v návaznosti na finanční rezervy vytvořené realizací individuálního projektu.

Zdroje financování za rok 2008						
Druh sociální služby	MPSV	Obec	Kraj	Uživatel	Ostatní	Celkem
Telefonická krizová pomoc	1 026 000	25 000	0	0	110 000	1 161 000

### Terapeutické komunity

V tabulce zdrojů financování je uveden stav dle uzavřeného účetnictví za rok 2008. Oproti tomuto roku předpokládáme posilování zdrojů pro krytí inflace a pro odpovídající nárůst financí na odměňování s cílem zlepšovat kvalifikační strukturu personálu. Tyto nárůsty se budou odehrávat především v návaznosti na finanční rezervy vytvořené realizací individuálního projektu.

Zdroje financování za rok 2008						
Druh sociální služby	MPSV	Obec	Kraj	Uživatel	Ostatní	Celkem
Terapeutické komunity	3 552 000	0	932 181	676 870	6 081 672	11 242 723

### Tísňová péče

V tabulce zdrojů financování je uveden stav dle uzavřeného účetnictví za rok 2008. Oproti tomuto roku předpokládáme posilování zdrojů pro krytí inflace a pro odpovídající nárůst financí na odměňování s cílem zlepšovat kvalifikační strukturu personálu. Tyto nárůsty se budou odehrávat především v návaznosti na finanční rezervy vytvořené realizací individuálního projektu.

Zdroje financování za rok 2008						
Druh sociální služby	MPSV	Obec	Kraj	Uživatel	Ostatní	Celkem
Tísňová péče	1 111 000	100 000	290 563	262 222	316 707	2 080 492

### Terénní programy

V tabulce zdrojů financování je uveden stav dle uzavřeného účetnictví za rok 2008. Zdroje z MPSV, kraje, případně dalších zdrojů pro tento druh služby nahradí finanční prostředky v rámci individuálního projektu „Podpora vybraných sociálních služeb na území kraje Vysočina“ v rámci OP LZZ. Služby budou tímto projektem podporovány od 1. 1. 2010 do 31. 3. 2013.

<b>Zdroje financování za rok 2008</b>						
<b>Druh sociální služby</b>	MPSV	Obec	Kraj	Uživatel	Ostatní	Celkem
<b>Terénní programy</b>	269 000	29 000	64 089	0	211 896	573 985

### Tlumočnické služby

V tabulce zdrojů financování je uveden stav dle uzavřeného účetnictví za rok 2008. Oproti tomuto roku předpokládáme posilování zdrojů pro krytí inflace a pro odpovídající nárůst financí na odměňování s cílem zlepšovat kvalifikační strukturu personálu. Tyto nárůsty se budou odehrávat především v návaznosti na finanční rezervy vytvořené realizací individuálního projektu.

<b>Zdroje financování za rok 2008</b>						
<b>Druh sociální služby</b>	MPSV	Obec	Kraj	Uživatel	Ostatní	Celkem
<b>Tlumočnické služby</b>	1 063 000	120 000	30 000	4 600	131 520	1 349 120

### Týdenní stacionáře

V tabulce zdrojů financování je uveden stav dle uzavřeného účetnictví za rok 2008. Oproti tomuto roku předpokládáme posilování zdrojů pro krytí inflace a pro odpovídající nárůst financí na odměňování s cílem zlepšovat kvalifikační strukturu personálu. Tyto nárůsty se budou odehrávat především v návaznosti na finanční rezervy vytvořené realizací individuálního projektu.

<b>Zdroje financování za rok 2008</b>						
<b>Druh sociální služby</b>	MPSV	Obec	Kraj	Uživatel	Ostatní	Celkem
<b>Týdenní stacionáře</b>	3 144 900	0	196 000	3 625 000	7 788 000	14 753 900

## Sociální služby poskytované ve zdravotnických zařízeních

Zdroje financování za rok 2008						
Druh sociální služby	MPSV	Obec	Kraj	Uživatel	Ostatní	Celkem
Sociální služby poskytované ve ZZ	7 727 600	0	0	7 600 000	2 292 511	17 620 111



  
**Kraj Vysočina**