

Smlouva o budoucí smlouvě o zřízení služebnosti

uzavřená dle ust. § 1785 a ust. 1257 a násl. zákona č. 89/2012 Sb., občanský zákoník

Smluvní strany:

Povodí Moravy, s.p.,
zapsaný v obchodním rejstříku u Krajského soudu v Brně, oddíl A,
vložka 13565
Sídlo: Dřevařská 932/11, 602 00 Brno
IČ: 70890013
DIČ: CZ70890013
Bankovní spojení: Komerční banka, a.s., pobočka Brno – venkov
Číslo účtu: 29639641/0100
Zastoupený: **Ing. Františkem Špatkou**, pověřeným vedením závodu Dyje, se
sídlem závodu v Náměšti nad Oslavou, Husova 760,

jako budoucí povinný (dále jen „*budoucí povinný*“) na straně jedné

Kraj Vysočina
Sídlo: Žižkova 1882/57, 587 33 Jihlava
IČ: 70890749
DIČ: CZC70890749
Zastoupený: hejtmánem kraje **MUDr. Jiřím Běhounkem**
k podpisu smlouvy pověřen **Ing. Josef Pavlík**, náměstek hejtmána
kraje pro oblast ekonomiky a majetku

jako budoucí oprávněný (dále jen „*budoucí oprávněný*“) na straně druhé

uzavírají níže uvedeného data tuto smlouvu:

- I.
1. Budoucí povinný prohlašuje, že má na základě zákona č. 305/2000 Sb., o povodích, a zákona č. 77/1997 Sb., o státním podniku, oba ve znění pozdějších předpisů, právo hospodařit s majetkem České republiky, kromě jiného i s pozemkem:

- parc. č. **3143** o výměře 7656 m² – vodní plocha,

v k. ú. **Černíč**, jež je zapsán u Katastrálního úřadu pro Vysočinu, Katastrální pracoviště Jihlava, na listu vlastnictví povinného č. 47, pro obec a k. ú. Černíč (dále jen „*předmětný pozemek*“).

2. Budoucí oprávněný má zájem vybudovat prostřednictvím Krajské správy a údržby silnic Vysočiny, příspěvkové organizace kraje, Kosovská 1122/16, 586 01 Jihlava (dále jen „**příspěvková organizace**“) na části předmětného pozemku budoucího povinného stavbu pod názvem „**Rekonstrukce mostu přes mlýnský náhon v obci Černíč, ev. č. 40622-2**“ (dále jen „**stavba**“) dle schválené projektové dokumentace vyhotovené společností OBERMEYER HELIKA a.s., se sídlem Beranových 65, P.O. BOX 4, 199 21 Praha 9 – Letňany, v červnu 2016, jejíž charakteristika je v souladu se zákonem č. 183/2006 Sb., o územním řízení a stavebním řádu, ve znění pozdějších novel. Situační snímek tvoří nedílnou **přílohu č. 1** této smlouvy.
3. Budoucí povinný **souhlasí s umístěním stavby na části předmětného pozemku** pro účely územního a stavebního řízení, a to za podmínek uvedených v této smlouvě a v souhrnném vyjádření Povodí Moravy, s.p., č.j. **PM043603/2016-203/Fi** ze dne 9. 9. 2016, správce významného vodního toku Moravská Dyje, které tvoří nedílné **přílohy č. 2** této smlouvy.
4. Smluvní strany se tímto dohodly, že:
 - a) budoucí povinný souhlasí se vstupem na **předmětný pozemek** v přípravném období stavby pro zaměstnance budoucího oprávněného a příspěvkové organizace a zaměstnance pověřené dodavatelské organizace,
 - b) nejpozději do **18 měsíců** po kolaudaci stavby uzavřou smluvní strany na výzvu budoucího oprávněného učiněnou prostřednictvím příspěvkové organizace smlouvu o zřízení služebnosti spočívající v právu umístění stavby na/do **části předmětného pozemku**, s podstatnými náležitostmi uvedenými v článku II. této smlouvy; budoucí oprávněný se zavazuje vyzvat budoucího povinného prostřednictvím příspěvkové organizace k uzavření smlouvy o zřízení služebnosti nejpozději **6 měsíců** po kolaudaci stavby; smluvní strany se dále dohodly, že v případě, že budoucí oprávněný nevyzve budoucího povinného k uzavření smlouvy o zřízení služebnosti ve výše uvedené lhůtě, je budoucí povinný oprávněn požadovat po budoucím oprávněném zaplacení smluvní pokuty ve výši 2.000,- Kč.

II.

Podstatné náležitosti smlouvy o zřízení služebnosti

1. Smluvní strany se dohodly, že nejpozději do **18 měsíců** po kolaudaci stavby, uzavřou na základě výzvy podané budoucím oprávněným prostřednictvím příspěvkové organizace smlouvu o zřízení služebnosti spočívající:
 - **v povinnosti povinného**
 - a) strpět na předmětném pozemku stavbu,
 - b) umožnit oprávněnému (příspěvkové organizaci, jejich zaměstnancům, popř. pověřeným osobám) vstup a vjezd na předmětný pozemek za účelem provádění údržby a oprav výše uvedené stavby; rozsah služebnosti (včetně ochranného pásma) bude zaměřen geometrickým plánem, který se stane nedílnou součástí smlouvy,
 - **v povinnosti oprávněného**
 - a) udržovat stavbu v souladu s platnými právními předpisy, technickými normami a podmínkami stanovenými správcem toku k projektové dokumentaci a technologii provádění stavby sousedící s vodním tokem,
 - b) odstranit nebo finančně nahradit způsobené škody činností oprávněného nebo příspěvkové organizace nebo škody způsobené v příčinné souvislosti s provozem stavby na předmětném pozemku,

- c) v případě významných vodohospodářských zájmů na požadavek budoucího povinného přeložit stavbu na náklady oprávněného nebo příspěvkové organizace.
2. Služebnost bude zřízena úplatně a bude splatná jednorázovou splátkou. Podkladem pro stanovení výše úhrady za zřízení služebnosti bude výpočet podle účinných cenových předpisů v den uzavření smlouvy o zřízení služebnosti (v současné době ve smyslu § 16b zákona 151/1997 Sb., o oceňování majetku a o změně některých zákonů (zákon o oceňování majetku), v platném znění, a to výnosovou metodou, jako pětinásobek ročního užitku (nájemného), ve výši obvyklé ceny (minimálně v pětinásobku jednotkové ceny nájemného stanoveného v souladu s cenovou mapou nájemného pozemků budoucího povinného platnou pro příslušný kalendářní rok, v němž bude smlouva o zřízení služebnosti uzavírána, vynásobeného rozsahem služebnosti včetně ochranného pásma dle geometrického plánu; pro kalendářní rok, v němž je tato smlouva o smlouvě budoucí uzavírána je výše nájemného dle uvedené cenové mapy budoucího povinného stanovena částkou 13,20 Kč/m²). K úhradě za zřízení služebnosti bude připočtena příslušná sazba DPH.
 3. Částku za zřízení služebnosti uhradí budoucí oprávněný. Budoucí oprávněný poukáže budoucímu povinnému po uzavření smlouvy o zřízení služebnosti, ale před zápisem vkladu práva služebnosti do katastru nemovitostí, na jeho účet na základě faktury, vystavené budoucím povinným.
 4. Smluvní strany se dohodly, že návrh na vklad práva služebnosti předloží příslušnému katastrálnímu úřadu budoucí oprávněný.
 5. Budoucí oprávněný z věcného břemene se zavazuje uhradit náklady spojené s vyhotovením geometrického plánu a náklady spojené s podáním návrhu na vklad práva služebnosti do katastru nemovitostí.

III. Závěrečná ustanovení

1. Práva neupravená touto smlouvou se řídí ustanoveními zákona č. 89/2012 Sb., občanský zákoník.
2. Smlouva je platná a účinná podpisem všech smluvních stran.
3. Platnost a účinnost této smlouvy není dotčena neúčinností jednotlivých ustanovení nebo případnou mezerou v právní úpravě. Neúčinné ustanovení, nebo mezeru v právní úpravě je nutné nahradit takovým platným ustanovením, které co nejvíce odpovídá smyslu a účelu původního ustanovení nebo ostatním úpravám obsaženým ve smlouvě.
4. V případě, že stavba nebude z jakýchkoliv důvodů realizována nebo pokud předmětný pozemek nebude stavbou trvale dotčen, nejsou smluvní strany výše uvedenými závazky vázány. Příspěvková organizace tuto skutečnost bezodkladně písemně oznámí budoucímu povinnému a budoucímu oprávněnému.
5. Jakékoliv změny a doplňky této smlouvy mohou být provedeny výlučně po vzájemné dohodě všech smluvních stran, učiněné písemnou formou v podobě dodatku, a to s podpisy všech smluvních stran.
6. Smlouva se vyhotovuje v šesti vyhotoveních, každý s platností originálu, přičemž budoucí povinný obdrží tři vyhotovení a budoucí oprávněný obdrží tři vyhotovení.

7. Smluvní strany této smlouvy prohlašují, že jsou způsobilé k právnímu jednání, že právní jednání spojené s uzavřením této smlouvy učinili svobodně a vážně, že žádná z nich nejednala v tísní ani za jednostranně nevýhodných podmínek, že jim nejsou známy žádné právní překážky uzavření této smlouvy, že se s obsahem smlouvy řádně seznámily, souhlasí s ním a na důkaz toho smlouvu podepisují.
8. V souladu s bodem 5.5.9. Statutu Povodí Moravy, s.p. se na uzavření této smlouvy vztahuje obecný souhlas zakladatele budoucího povinného, tj. Ministerstva zemědělství, k nakládání s určeným majetkem.
9. Pronajímatel je povinným subjektem dle § 2 odst. 1 zákona č. 340/2015 Sb., o zvláštních podmínkách účinnosti některých smluv, uveřejňování těchto smluv a o registru smluv (dále jen "zákon o registru smluv"). V případě, že dle zákona o registru smluv podléhá smlouva uveřejnění ve smyslu tohoto zákona, jsou smluvní strany srozuměny s tím, že pronajímatel tuto smlouvu uveřejní, a to požadovaným způsobem v zákonem stanovené lhůtě.
10. Uzavření smlouvy o budoucí smlouvě o zřízení služebnosti bylo schváleno na schůzi Rady Kraje Vysočina konané dne _____, usnesení č. _____.

V Náměšti nad Oslavou dne

V Jihlavě dne

Za budoucího povinného:

Za budoucího oprávněného:

Ing. František Špatka
pověřený vedením závodu Dyje

Ing. Josef Pavlík
náměstek hejtmána kraje pro oblast
ekonomiky a majetku

Katastrální území Černíč

Situace záborový elaborát

1 : 300

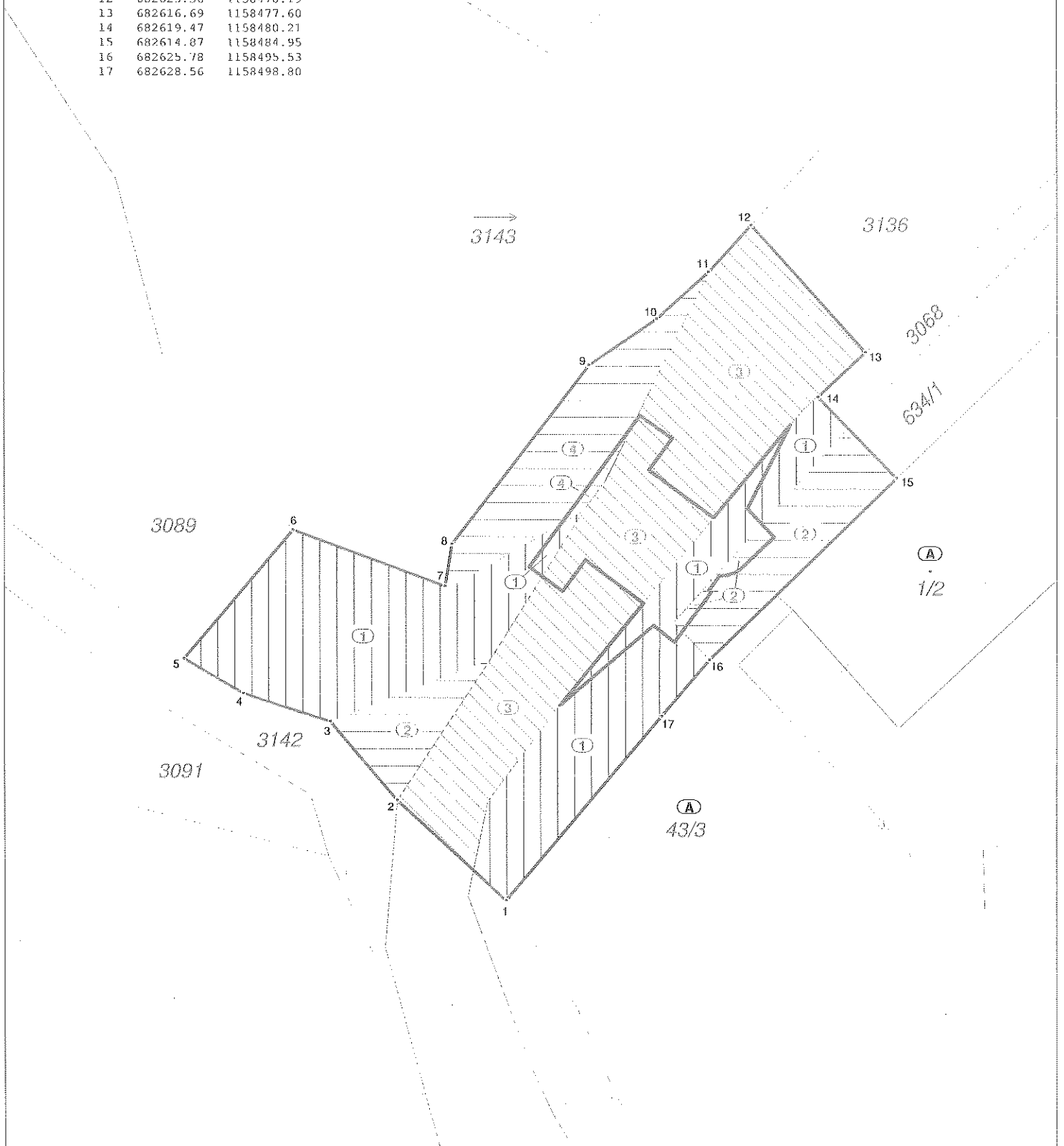
MOST ev.č. 40622-2

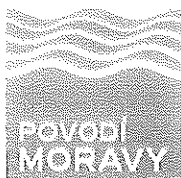
Seznam souřadnic bodů
dočasného záboru (S-JTSK)

Č.b.	Y	X
1	682637.67	1158509.52
2	682643.99	1158503.72
3	682647.86	1158499.14
4	682652.93	1158497.48
5	682656.39	1158495.45
6	682650.01	1158487.97
7	682641.21	1158491.26
8	682640.81	1158488.80
9	682632.81	1158478.36
10	682628.85	1158475.67
11	682625.84	1158472.94
12	682623.36	1158470.19
13	682616.69	1158477.60
14	682619.47	1158480.21
15	682614.07	1158484.95
16	682625.78	1158495.53
17	682628.56	1158498.80

LEGENDA

- (A) označení parcely sousedící se stavbou
- dočasný zábor
- trvalý zábor
- (1) Valdman s.r.o. - LV 69
- (2) Obec Černíč - LV 10001
- (3) Kraj Vysočina, KSÚS Vysočiny - LV 38
- (4) Česká republika, Povodí Moravy,s.p.,- LV 47





OBERMEYER HELIKA a.s.
Beranových 65 P.O.Box 4
199 21 Praha 9

VÁŠ DOPIS ZNAČKY/ZE DNE	NAŠE ZNAČKA	VYŘIZUJE	MÍSTO/DATUM
/	PM043603/2016-203/FI	Ing. Lenka Fikarová +420 541 637 292 fikarova@pmo.cz	Brno 9.9.2016

Rekonstrukce mostu přes mlýnský náhon v obci Černíč ev. č. 40622-2
(k.ú. Černíč, ORP Telč; kraj Vysočina; ČHP 4-14-01)

Charakteristika akce:

Jedná se o DÚR rekonstrukce mostu přes mlýnský náhon (odpad od MVE) na silnici III/40622 mezi mlýnem a Moravskou Dyjí v k. ú. Černíč. PD zpracovala firma OBERMEYER HELIKA a.s., investorem je Kraj Vysočina.

Stávající kamenný klenbový most bude odstraněn a na jeho místě postaven nový – rámová konstrukce sestávající z ŽB desky o tl. 0,35 m a dvou rámových stojek se základem, na stojky navazují 4 křídla, na návodní straně napojeny na kamennou zeď, která tvoří koryto náhonu a na výtoku napojeny na násyp tvořící těleso komunikace nad Moravskou Dyjí. Délka přemostění 2,55 m, délka mostu 9,95 m, šířka mostu 8,10 m. Cca 13 m nad mostem je MVE Černín – mlýn (provozovatelem je firma Valdman s.r.o.), kolem turbíny je veden jalový přepad, jehož maximální kapacita je max. 500 l/s, max. množství vody v mostním otvoru je tedy 1,52 m³/s (tzn. Q_{max}), spodní hrana NK bude 0,5 m nad Q_{max}.

Přímou správu VVT Moravská Dyje vykonává Povodí Moravy, s.p. závod Dyje, provoz Dačice, lokalita leží v záplavovém území Moravské Dyje.

Souřadnice mostu: x = 1 158 488,5; y = 682 629,24 – bylo ověřeno.

I. Vyjádření správce povodí k územnímu a stavebnímu řízení

Na základě ustanovení § 54 odst. 4 zákona č. 254/2001 Sb. o vodách a o změně některých zákonů (vodní zákon) vydává Povodí Moravy, s.p. jako správce povodí k předloženému záměru toto

stanovisko:

a) Z hlediska zájmů daných platným Národním plánem povodí Dunaje, Plánem pro zvládnutí povodňových rizik v povodí Dunaje a Plánem dílčího povodí Dyje [ustanovení § 24 až § 26 zákona č. 254/2001 Sb., o vodách a o změně některých zákonů (vodní zákon), ve znění pozdějších předpisů] je uvedený záměr možný, protože lze předpokládat, že záměrem nedojde ke zhoršení stavu vodního útvaru, a že nebude mít za následek nedosažení dobrého stavu/potenciálu vod.

Předpokládáme, že uvedený záměr vzhledem ke svému charakteru, velikosti a dopadu nebude mít vliv na stav vodního útvaru.

b) Z hlediska dalších zájmů chráněných zákonem č. 254/2001 Sb., o vodách a o změně některých zákonů, souhlasíme s uvedeným záměrem.

Upozorňujeme:

1. Stavebník podstupuje riziko možných následků vyplývajících ze stavby v záplavovém území a je si plně vědom podmínek vodního zákona a odpovědnosti za způsobené škody při neplnění těchto povinností (§ 52 - povinnosti vlastníků staveb a zařízení v korytech vodního toku nebo sousedících s nimi, § 67 - omezení v záplavových územích, § 85- odpovědnost za způsobené škody při neplnění povinností). Povodí Moravy, s.p. nenese odpovědnost za případné škody způsobené průchodem velkých vod při povodňových průtocích nebo chodem ledů.
Veškerá rizika možných povodňových škod nese investoř, resp. vlastník stavby
2. Provádění prací nesmí negativně ovlivnit odtokové poměry v dané lokalitě.
3. Odpad ze stavby bude likvidován v souladu se zákonem č.185/2001 Sb.
4. Používané mechanizační prostředky musí být v dobrém technickém stavu a budou dodržována preventivní opatření k zabránění případným úkapům či únikům ropných látek.

II. Vyjádření správce vodního toku Moravská Dyje k územnímu a stavebnímu řízení

Jako správce vodního toku (Povodí Moravy, s.p., závod Dyje, provoz Dačice) s předloženým záměrem souhlasíme za podmínek:

1. V DSP předložené správním orgánům v rámci správních řízení bude v podélném řezu vyznačena hladina Q_{max} , niveleta NK a rezerva nad Q_{max} , součástí DSP bude dále doklad o max. kapacitě koryta.
2. Rekonstrukcí mostu nesmí dojít ke zmenšení stávajícího průtočného profilu a zhoršení odtokových poměrů v dané lokalitě.
3. DSP bude potvrzena autorizovaným inženýrem pro inženýrské stavby a mosty.
4. Během stavby nesmí dojít k poškození koryta vodního toku nad rámec nezbytných stavebních úprav, znečištění toku stavebním odpadem a dalšími látkami nebezpečnými vodám. Závadné látky, lehce odplavitelný materiál ani stavební odpad nebudou volně skladovány na břehu.
5. Pro provádění stavby bude zpracován havarijní a povodňový plán (§ 39 a § 71 zákona č.254/2001 Sb.). Schválené plány budou v jednom vyhotovení před zahájením stavby předány na vodohospodářský dispečink Povodí Moravy, s.p. V plánech bude uveden zhotovitel stavby a termíny provádění.
6. Případné kácení břehového porostu je nutno odsouhlasit příslušným orgánem ochrany přírody a přímým správcem vodního toku.
7. Přímému správci vodního toku, tj. Povodí Moravy, s.p., provoz Dačice (Ing. Drexler, tel. 384 420 204, provozdačice@pmo.cz) bude v dostatečném časovém předstihu 7 dnů oznámeno zahájení prací a ukončení prací, přímý správce bude zván ke kontrolním dnům.
8. Po ukončení stavebních prací musí být dotčené pozemky uvedeny do původního stavu a veškerý přebytečný materiál odstraněn.
9. Přímý správce bude přizván k závěrečné kontrolní prohlídce stavby před vydáním kolaudačního souhlasu, kde mu bude předáno zaměření skutečného provedení stavby (ve výšk. systému Ball. po vyrovnání s navázáním na JTSK).
10. Povodí Moravy, s.p. nebude přebírat žádný objekt související se stavbou do své správy ani majetku (tj. nebude přebírán do majetku ČR, ke kterému má právo hospodaření Povodí Moravy, s.p.).

III. Vyjádření Povodí Moravy, s.p. z hlediska majetkoprávních vztahů


Upozorňujeme, že navrhovaný záměr bude realizován na pozemku státu ČR, se kterým má právo hospodařit Povodí Moravy, s.p., pro vydání rozhodnutí příslušného orgánu státní správy je nutné získat práva k dotčenému pozemku. Řešení těchto majetkoprávních vztahů náleží do kompetence útvaru správy majetku závodu Dyje (Náměstí n/Osl, Husova 760, tel. 541637111, fax 541211404).

Ve věci majetkoprávního dořešení je nutné podat písemnou žádost příslušnému závodu s následujícím obsahem:

- popis akce, v rámci které má proběhnout vypořádání,
- stupeň projektové dokumentace,

- pozemky, kterých se akce dotýká, k.ú., případně další dotčený majetek Povodí Moravy, s.p., (úpravy, apod.) -- rozsah dotčení (záběr dočasný a trvalý),
- co konkrétně se bude na dotčených pozemcích realizovat,
- předpokládaná doba realizace (dny/měsíce/roky)
- snímek katastrální mapy se zákresem dotčených pozemků nebo situací,
- investora stavby, případně plnou moc pro zastupování,
- doložení vyjádření útvaru správy povodí Povodí Moravy, s.p., k příslušnému stupni PD (kopie toto stanoviska).

Doba platnosti tohoto stanoviska je 2 roky, nebude-li využito pro vydání platného rozhodnutí nebo opatření vodoprávního nebo jiného správního úřadu.


Ing. Pavel Biza
vedoucí útvaru správy povodí

Na vědomí: provoz Dačice
ZD Náněšř n/Osl