



Náměstí Svobody 320, 395 01 Pacov
Tel.: 565 455 111 | Fax: 565 455 155

E-mail: podatelna@mestopacov.cz | Web: www.mestopacov.cz

KRAJ VYSOČINA 28	
Došlo dne: - 3 -08- 2016	Počet listů 1
Č. j.: LUN/ 60950 / 2016	Počet příloh

V Pacově dne 2. 8. 2016

*Original: H
Kopie: VM, P.K.*

Kraj Vysočina
MUDr. Jiří Běhounek
Žižkova 57
587 33 Jihlava

Žádost o finanční pomoc při realizaci projektu Dům sociálních služeb Pacov

Tímto bychom chtěli požádat Kraj Vysočina o investiční dotaci ve výši 25 mil. Kč na realizaci projektu Dům sociálních služeb Pacov. K této žádosti uvádíme následující důvody.

Město Pacov je od roku 1997 vlastníkem a provozovatelem Domu seniorů – Domova důchodců Pacov (DS-DD). Jedná se o největší regionální zařízení svého druhu, které poskytuje sociální služby pro stovky klientů západní části kraje Vysočina. Zařízení zaměstnává 51 zaměstnanců a jeho roční obrat je cca 26 mil. Kč.

Organizace poskytuje sociální služby:

- Domov pro seniory (dále DPS) dle § 49 – kapacita 52 míst
- Domov se zvláštním režimem (dále DZR) dle § 48 – kapacita 28 míst
- Pečovatelská služba (dále PS) dle § 40

Organizace dále na základě mandátní smlouvy zastupuje město Pacov v pronajímání 56 bytů na Domě s pečovatelskou službou (DsPS) včetně údržby bytů a přilehlých prostor, výběru a vyúčtování nájemného, zajištění služeb vyplývajících z nájemního vztahu a další navazující aktivity se závěrečným vyúčtováním.

Záměrem města Pacova je provést stavební přístavbu aktuálně provozovaného zařízení, a to formou realizace projektu Dům sociálních služeb Pacov. Záměrem je vybudovat objekt, zahrnující 100 lůžek, který by byl provozně propojený s DS-DD, které bude pro celý areál zajišťovat provozní aktivity (prádelna, kuchyně). Nové kapacity by byly v kategorii DZS. Kapacita DZR v regionu je dlouhodobě poddimenzovaná, region se potýká s velkým nedostatkem těchto lůžek, taktéž demografický výhled vykazuje vyšší budoucí nároky na zajištění sociálních služeb pro starší občany. Aktuálně evidujeme cca 100 žádostí o umístění, z nichž cca 40 je vyhodnoceno jako akutních. Aktuálně provozované DZR je dlouhodobě naplněno na úrovni 100 %. Realizací projektu by také došlo k řešení standardů v aktuálně provozovaném DZR, kde současný stav nesplňuje standardy.

Realizace projektu Dům sociálních služeb Pacov by měla na náš region také pozitivní ekonomický dopad, zvýšením kapacit by bylo vytvořeno 25 nových pracovních míst.



MĚSTO PACOV

Náměstí Svobody 320, 395 01 Pacov

Tel.: 565 455 111 | Fax: 565 455 155

E-mail: podatelna@mestopacov.cz | Web: www.mestopacov.cz

Původním záměrem města Pacova bylo financovat projekt Dům sociálních služeb z vlastních zdrojů a ze zdrojů MPSV, kdy předpokládaný rozpočet počítal s částkou cca 110 – 115 mil. Kč. Po dopracování projektové dokumentace do úrovně prováděcí PD je předpokládaná hodnota cca 137 mil. Kč.

Navrhujeme takové řešení, že město Pacov do projektu Dům sociálních služeb vloží připravenou částku 25 mil. a v případě vysoutěžení za nižší částku než 137 mil., bude nevyčerpaná částka z 25 mil, poskytnutých krajem Vysočina, vrácena zpět do rozpočtu kraje.

Připravenost projektu:

- vydané pravomocné stavební povolení
- projektová připravenost do úrovně prováděcí dokumentace
- plná politická podpora projektu na úrovni města Pacova a ORP Pacov – deklarovaná rozvojovými strategiemi města Pacova a Mikroregionu Stražiště
- probíhající výběrové řízení na dodavatele stavební části projektu
- příslibená investiční dotace od MPSV ve výši 86 715 500 Kč (doložena registrace akce)
- zajištěny zdroje města Pacova ve výši 25 mil. Kč
- projekt je zařazen do Krajské sítě sociálních služeb Kraje Vysočina

Projekt Dům sociálních služeb Pacov je nejvýznamnějším regionálním projektem v oblasti sociálních služeb, projekt je regionálně vydiskutován a připraven k realizaci.

Prosíme tímto Kraj Vysočina o pomoc při realizaci projektu Dům sociálních služeb Pacov a zlepšení současné a budoucí kapacity sociálních služeb v západní části Kraje Vysočina.

Ing. Lukáš Vlček
starosta města Pacov

Tomáš Kocour
místostarosta města Pacova

Přílohy:

1. Stavební povolení
2. Investiční záměr
3. Registrace akce MPSV
4. Zařazení do Krajské sítě sociálních služeb Kraje Vysočina



MĚSTSKÝ ÚŘAD PACOV
ODBOR VÝSTAVBY

NÁMĚSTÍ SVOBODY 1, 395 01 PACOV

tel. 565455111, fax. 565455133, e-mail: stavurad@mestopacov.cz

vypracováno: 28. IV. 2016

Č.j. MP/04966/2016/Výst/KI
Spis.zn.: Výst./02471/2016/KI
Vyřizuje: Klimešová Irena, tel. 565 455 126

Pacov, dne 28.4.2016

Toto rozhodnutí nabylo právní moci

dne 29. 4. 2016
v Pacově, dne 29. 4. 2016

Město Pacov, nám. Svobody č.p. 320, 395 01 Pacov

ROZHODNUTÍ
STAVEBNÍ POVOLENÍ

Výroková část:

Městský úřad Pacov, odbor výstavby, jako stavební úřad příslušný podle § 13 odst. 1 písm. c) zákona č. 183/2006 Sb., o územním plánování a stavebním řádu (stavební zákon), ve znění pozdějších předpisů (dále jen "stavební zákon"), ve stavebním řízení přezkoumal podle § 108 až 114 stavebního zákona žádost o stavební povolení, kterou dne 25.2.2016 podalo město Pacov, IČO 00248789, nám. Svobody č.p. 320, 395 01 Pacov, které zastupuje starosta ing. Lukáš Vlček (dále jen "stavebník"), a na základě tohoto přezkoumání:

- I. Vydává podle § 115 stavebního zákona a § 18c vyhlášky č. 503/2006 Sb., o podrobnější úpravě územního rozhodování, územního opatření a stavebního řádu

stavební povolení

na stavbu:

MĚSTO PACOV - NOVOSTAVBA DOMU SOCIÁLNÍCH SLUŽEB V PACOVĚ - PŘÍSTAVBA

(dále jen "stavba") na pozemku st. p. 2029, parc. č. 377/3, 377/6, 402/1 v katastrálním území Pacov

Stavba obsahuje:

- objekt Domu sociálních služeb
- spojovací krček s požárním schodištěm
- terasa před jídelnou v I.N.P. se zastřešením
- hřiště
- odstranění stávající západní schodišťové věže
- dočasná konstrukce požárního schodiště pro stávající Dům seniorů
- pergola s opěrnou zdí

II. Stanoví podmínky pro provedení stavby:

1. Stavba bude provedena podle projektové dokumentace, kterou vypracoval Ing. arch. Jirí Smolík ČKA 02 809; případné změny nesmí být provedeny bez předchozího povolení stavebního úřadu.
2. Stavebník oznámí stavebnímu úřadu termín zahájení stavby.
3. Stavebník oznámí stavebnímu úřadu tyto fáze výstavby pro kontrolní prohlídky stavby:
 - a) Bourací práce
 - b) Prostorové vytyčení stavby

- c) Dokončení hrubé stavby
- d) Dokončení stavby včetně terénních úprav
- 4. Stavba bude dokončena do 2 let ode dne nabytí právní moci tohoto rozhodnutí.
- 5. Stavba bude prováděna stavebním podnikatelem: po dokončeném výběrovém řízení bude dodavatel stavby písemně oznámen Městskému úřadu Pacov, odboru výstavby.
- 6. Při provádění stavby je nutno dodržovat předpisy týkající se bezpečnosti práce technického zařízení dle zákona č. 309/2006 Sb., o bezpečnosti a ochrany zdraví při práci
- 7. Při stavbě budou dodržena ustanovení vyhl.č. 268/2009 Sb., která upravuje požadavky na provádění staveb a příslušné technické normy.
- 8. Součástí žádosti o kolaudační souhlas výše uvedené stavby bude předložen kolaudační souhlas vodoprávního úřadu a odboru dopravy, a oznámení o užívání staveb uvedené v § 103 odst. 1 písm. e/ bod 4 až 8 stavebního zákona.
- 9. Před uvedením stavby do užívání bude požádáno o povolení zkušebního provozu na základě požadavku KHS Pelhřimov.
- 10. Pro umístění stavby a realizace stavby budou respektována stanoviska, závazné posudky a vyjádření orgánů, organizací a účastníků řízení, zejména pak:

a/ Koordinované stanovisko Městského úřadu Pacov, nám. Svobody 1 ze dne 30.3.2016, zn.: MP/03101/2016/02

- *za úsek ochrany ovzduší*
 - při provádění bouracích prací a při manipulaci se stavebním materiálem omezit prašnost všemi dostupnými technikami
- *za úsek odpadového hospodářství*
 - před vydáním kolaudačního souhlasu budou předloženy ke kontrole doklady vztahující se k nakládání s odpady vzniklými při provádění stavby
- *za úsek památkové péče*
 - zemní práce pro provedení jsou stavebníci povinni oznámit již od doby přípravy stavby dle § 22 odst.2 zák.č. 20/1987 Sb., o státní památkové péči, ve znění pozdějších předpisů, Archeologickému ústavu Akademie věd ČR v Praze nebo v Brně, odd. archeologických výzkumů v Praze nebo v Brně. Jemu nebo jiné oprávněné organizaci bude umožněno případné provedení záchranného archeologického výzkumu. O podmínkách jeho provedení bude uzavřena dohoda mezi stavebníkem a oprávněnou organizací.
- *za odbor dopravy*
 - před zahájením výkopových prací nutno požádat MěÚ Pacov, odbor dopravy a povolení zvláštního užívání silnice III/1293 / místní komunikace/ na provádění stavebních prací - § 25 odst.6 písm. c 3 zákona č.13/1997 Sb., o pozemních komunikacích /silniční zákon/ ve znění pozdějších předpisů
 - při závěrečné kontrolní prohlídce stavby případně spolu s oznámením stavebnímu úřadu o započetí užívání stavby stavebník předloží předávací protokol nebo jiné sdělení týkající se opravy narušeného místa komunikace sepsané s jejím vlastníkem /správcem/
 - případné omezení provozu nutno projednat s policií ČR DI Pelhřimov a požádat MěÚ Pacov, odbor dopravy, o stanovení přechodné úpravy provozu na dotčené komunikace po předchozím vyjádření Policie ČR DI Pelhřimov
 - pro umístění nového dopravního značení je nutno požádat MU Pacov, odbor dopravy, o stanovení místní úpravy provozu na dotčené komunikace po předchozím vyjádření Policie ČR DI Pelhřimov

b/ Hasičský záchranný sbor Kraje Vysočina, územní odbor Pelhřimov, Požárnická 1240 ze dne 20.4.2016 č.j.: HSJI-2234 -2/PE-2016

- pro ověření způsobilosti stavby a technických zařízení k bezpečnému provozu z hlediska požární ochrany budou doloženy platné doklady v souladu s ustanovením § 46 odst. 5 vyhl.č. 246/2001 Sb., o stanovení podmínek požární bezpečnosti a výkonu státního požárního dozoru /vyhl. o požární prevenci/, ve znění vyhl.č. 221/2014 Sb., a to zejména:

- doklady o montáži, funkčních zkouškách a kontrolách provozuschopnosti požárně bezpečnostních zařízení dle ustanovení § 6, § 7, § 9 a § 10 vyhl. o požární prevenci.
- dokumentace o způsobilosti k bezpečnému provozu technických, popř., technologických zařízení /doklady o výchozích revizích, provozních zkouškách apod./
- doklady potvrzující použití konstrukcí a výrobků s požadovanými vlastnostmi z hlediska jejich požární bezpečnosti dle zákona č. 22/1997 Sb., o technických požadavcích na výrobky a o změně některých zákonů, ve znění pozdějších předpisů a dle ustanovení § 156 zákona č. 183/2006 Sb., o územním plánování a stavebním řádu /stavební zákon/, ve znění pozdějších předpisů

c/ Krajská hygienická stanice Kraje Vysočina se sídlem v Jihlavě, Pražská 127 ze dne 30.3.2016, č.j.: KHSV/04921/2016/PE/EPID/Při

- v rámci zkušebního provozu uvažovaného záměru bude provedeno kontrolní měření hluku z provozu záměru, před zahájením měření bude KHS odsouhlasena metodika měření a měřící místa, protokol z měření bude předložen KHS před zahájením řízení o uvedení stavby do trvalého provozu, protokol bude obsahovat mimo jiné i vyhodnocení přítomnosti tónové složky
- budou provedeny protihlukové clony kolem jednotek chlazení v rozsahu uvedeném v předložené akustické studii zpracované DEKPROJEKT s.r.o. v 02/2016 zák. Č. 2016-003059-JP
- před zahájením činnosti bude doloženo zaregulování vzduchotechniky na projektované kapacity a měření intenzity umělého osvětlení na pracovních místech

Účastníci řízení na něž se vztahuje rozhodnutí správního orgánu:

Město Pacov, nám. Svobody č.p. 320, 395 01 Pacov

Odůvodnění:

Dne 25.2.2016 podal stavebník žádost o vydání stavebního povolení na výše uvedenou stavbu, uvedeným dnem bylo zahájeno stavební řízení. Protože žádost nebyla úplná a nebyla doložena všemi podklady a stanovisky potřebnými pro její řádné posouzení, byl stavebník dne 25.2.2016 vyzván k doplnění žádosti a řízení bylo přerušeno. Žádost byla doplněna dne 18.4.2016. Stavební úřad vydal územní rozhodnutí o umístění stavby spis.zn. Výst./00495/2016/K1 dne 17.2.2016.

Stavební úřad oznámil zahájení stavebního řízení známým účastníkům řízení a dotčeným orgánům. Současně podle ustanovení § 112 odst. 2 stavebního zákona upustil od ohledání na místě a ústního jednání, protože mu poměry staveniště byly dobře známy a žádost poskytovala dostatečné podklady pro posouzení stavby, a stanovil, že ve lhůtě do 28.4.2016 mohou účastníci řízení uplatnit své námítky a dotčené orgány svá stanoviska.

Stavební úřad v provedeném stavebním řízení přezkoumal předloženou žádost z hledisek uvedených v § 111 stavebního zákona, projednal ji s účastníky řízení a s dotčenými orgány a zjistil, že jejím uskutečněním nebo užíváním nejsou ohroženy zájmy chráněné stavebním zákonem, předpisy vydanými k jeho provedení a zvláštěními předpisy. Stavba se nachází v zastavěném území, v ploše s rozdílným způsobem využití pro bydlení kolektivní BK.I.P.A - jedná se o území pro bytové a integrované domy s přípustným využitím pro sociální služby, zdravotnictví, ubytování, stravování a občanskou vybavenost. Projektová dokumentace stavby splňuje obecné požadavky na výstavbu a podmínky územního rozhodnutí o umístění stavby. Stavební úřad v průběhu řízení neshledal důvody, které by bránily povolení stavby.

Stanoviska sdělili:

- Česká telekomunikační infrastruktura a.s. Smlouva o realizaci překládky SEK č. VPI/MJ/2016/00045 ze dne 28.4.2016
- Koordinované stanovisko Městského úřadu Pacov, nám. Svobody 1 ze dne 30.3.2016, zn.: MP/03101/2016/02
- E.ON Česká republika s.r.o., F.A. Gerstnera 2151/6, České Budějovice - Smlouva o připojení odhěrného plynového zařízení č. 15005318 ze dne 26.1.2016
- E.ON Česká republika s.r.o., F.A. Gerstnera 2151/6, České Budějovice - Smlouva o připojení k distribuční soustavě č. 12136193 ze dne 10.2.2016

- E.ON Česká republika s.r.o., F.A. Gerstnera 2151/6, České Budějovice – Smlouva o přeložce zařízení distribuční soustavy č. 13005758 ze dne 10.2.2016
- Hasičský záchranný sbor Kraje Vysočina, územní odbor Pelhřimov, Požárníká 1240 ze dne 20.4.2016 č.j.: HSJI-2234 -2/PE-2016
- Krajská hygienická stanice Kraje Vysočina se sídlem v Jihlavě, Pražská 127 ze dne 30.3.2016, č.j.: KHSV/04921/2016/PE/EPID/Pří

Stavební úřad zajistil vzájemný soulad předložených závazných stanovisek dotčených orgánů vyžadovaných zvláštními předpisy a zahrnul je do podmínek rozhodnutí.

Stavební úřad rozhodl, jak je uvedeno ve výroku rozhodnutí, za použití ustanovení právních předpisů ve výroku uvedených.

Účastníci řízení - další dotčené osoby: E.ON Distribuce, a.s., Česká telekomunikační infrastruktura a.s., Krajská správa a údržba silnic Vysočiny, příspěvková organizace, Pavel Tejrovský, Jana Tejrovská, Miroslav Polanský, Jaroslava Polanská, Ludvík Toman, Zdeňka Tomanová, Pavel Hruška, Hana Hrušková, Ing. Jiří Zeman, Miloslava Zemanová, Marcel Zavadil, Blanka Zavadilová, Miroslav Hovorka, Helena Hovorková, František Hovorka, Ivana Hovorková, Josef Krátoška, Milena Krátošková, Jaroslava Červenková, Milan Havel, Monika Havlová, Ing. Jiří Chalupa, Jana Chalupová, PACOVSKÉ STROJÍRNÝ, a.s., František Zavadil, Jaroslava Zavadilová

Vypořádání s návrhy a námitkami účastníků:

- Účastníci neuplatnili návrhy a námítky.

Vypořádání s vyjádřeními účastníků k podkladům rozhodnutí:

- Účastníci se k podkladům rozhodnutí nevyjádřili.

Poučení účastníků:

Proti tomuto rozhodnutí se lze odvolat do 15 dnů ode dne jeho oznámení k odboru územního plánování a stavebního řádu Krajského úřadu Kraje Vysočina podáním u zdejšího správního orgánu.

Odvolání se podává s potřebným počtem stejnopisů tak, aby jeden stejnopis zůstal správnímu orgánu a aby každý účastník dostal jeden stejnopis. Nepodá-li účastník potřebný počet stejnopisů, vyhotoví je správní orgán na náklady účastníka. Odvoláním lze napadnout výrokovou část rozhodnutí, jednotlivý výrok nebo jeho vedlejší ustanovení. Odvolání jen proti odůvodnění rozhodnutí je nepřipustné.

Stavební úřad po dni nabytí právní moci stavebního povolení zašle stavebníkovi jedno vyhotovení ověřené projektové dokumentace a štítek obsahující identifikační údaje o povolené stavbě. Další vyhotovení ověřené projektové dokumentace zašle vlastníkově stavby, pokud není stavebníkem. Stavebník je povinen štítek před zahájením stavby umístit na viditelném místě u vstupu na staveniště a ponechat jej tam až do dokončení stavby, případně do vydání kolaudačního souhlasu; rozsáhlé stavby se mohou označit jiným vhodným způsobem s uvedením údajů ze štítku.

Stavba nesmí být zahájena, dokud stavební povolení nenabude právní moci. Stavební povolení pozbývá platnosti, jestliže stavba nebyla zahájena do 2 let ode dne, kdy nabylo právní moci.



Josef Smetana
vedoucí odboru výstavby

Poplatek:

Správní poplatek podle zákona č. 634/2004 Sb., o správních poplatcích se nevyměřuje.

Obdrží:

navrhovatelé (stavebník)
Město Pacov. IDDS: xbtbhc

ostatní účastníci

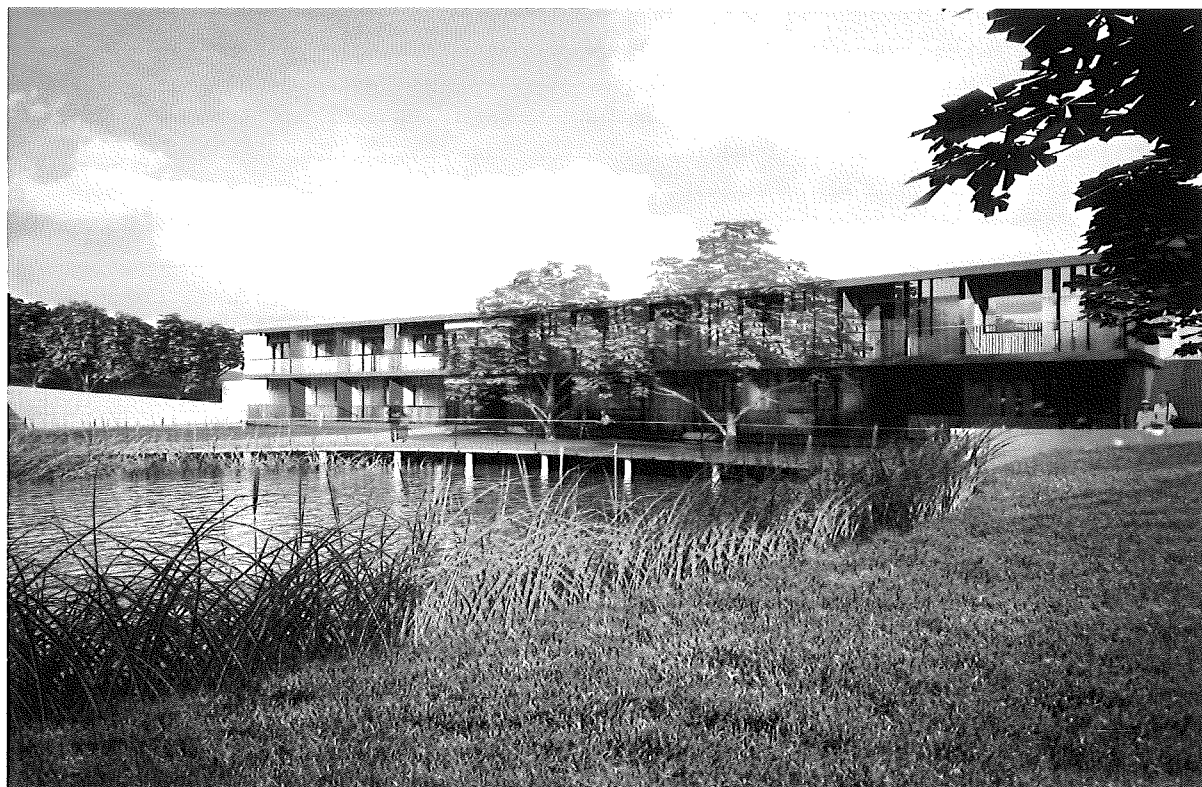
E.ON Distribuce, a.s., IDDS: nf5dxbu
Česká telekomunikační infrastruktura a.s., IDDS: qa7425t
Krajská správa a údržba silnic Vysočiny, příspěvková organizace, IDDS: 3qdnp8g
Pavel Tejrovský, Barvířská č.p. 1036, 395 01 Pacov
Jana Tejrovská, Barvířská č.p. 1036, 395 01 Pacov
Miroslav Polanský, Barvířská č.p. 1035, 395 01 Pacov
Jaroslava Polanská, Barvířská č.p. 1035, 395 01 Pacov
Ludvík Toman, Barvířská č.p. 1034, 395 01 Pacov
Zdeňka Tomanová, Barvířská č.p. 1034, 395 01 Pacov
Pavel Hruška, Barvířská č.p. 1033, 395 01 Pacov
Hana Hrušková, Barvířská č.p. 1033, 395 01 Pacov
Ing. Jiří Zeman, Barvířská č.p. 1032, 395 01 Pacov
Miloslava Zemanová, Barvířská č.p. 1032, 395 01 Pacov
Marcel Zavadil, Sídliště Míru č.p. 925, 395 01 Pacov
Blanka Zavadilová, Barvířská č.p. 1030, 395 01 Pacov
Miroslav Hovorka, Barvířská č.p. 1029, 395 01 Pacov
Helena Hovorková, Barvířská č.p. 1029, 395 01 Pacov
František Hovorka, Barvířská č.p. 1028, 395 01 Pacov
Ivana Hovorková, Barvířská č.p. 1028, 395 01 Pacov
Josef Krátoška, Barvířská č.p. 1027, 395 01 Pacov
Milena Krátošková, Barvířská č.p. 1027, 395 01 Pacov
Jaroslava Červenková, Jarníkova č.p. 1874/16, Praha 4-Chodov, 148 00 Praha 414
Milan Havel, Barvířská č.p. 1025, 395 01 Pacov
Monika Havlová, Barvířská č.p. 1025, 395 01 Pacov
Ing. Jiří Chalupa, Barvířská č.p. 1024, 395 01 Pacov
Jana Chalupová, Barvířská č.p. 1024, 395 01 Pacov
PACOVSKÉ STROJÍRNY, a.s., IDDS: wt7fjdv
František Zavadil, Barvířská č.p. 1031, 395 01 Pacov
Jaroslava Zavadilová, Barvířská č.p. 1031, 395 01 Pacov

dotčené orgány

Hasičský záchranný sbor Kraje Vysočina, územní odbor Pelhřimov, IDDS: ntdaa7v
Krajská hygienická stanice Kraje Vysočina se sídlem v Jihlavě, územní pracoviště Pelhřimov, IDDS: sf3iu8q
Městský úřad Pacov, odbor životního prostředí a památkové péče, IDDS: xbtbhem
Městský úřad Pacov, odbor dopravy, IDDS: xbtbhem

ostatní

E.ON Servisní, s.r.o., IDDS: fdbdvml
VODAK Humpolec, s.r.o., IDDS: b2jeijj
Lesotech s.r.o., IDDS: k4fiauh
Policie České republiky, Krajské ředitelství policie Kraje Vysočina, Územní odbor Pelhřimov, Dopravní inspektorát, Pražská č.p. 1738, 393 01 Pelhřimov



DŮM SOCIÁLNÍCH SLUŽEB PACOV

Aktualizace 4/2016

Název žadatele:	Město Pacov
Adresa žadatele:	Náměstí Svobody 320, 395 01 Pacov
IČ žadatele:	002 48 789
Zpracoval:	Ing. Lukáš Vlček - starosta Tomáš Kocour – místostarosta Bc. Jiří Hodinka – koordinátor projektu Ing. Václav Hrobský – ředitel DS–DD Pacov VYŠEHRAD atelier s.r.o. – projektová kancelář
Datum zpracování:	08/2012 – 03/2013
Datum aktualizace:	04/2016 – 04/2016

1 Obsah	
1	Obsah2
2	Věcný popis akce.....3
2.1	Účel zpracování investičního záměru3
2.2	Styl zpracování investičního záměru3
2.3	Lokalizace stavby.....3
2.4	Předmět a rozsah prováděných prací.....4
2.4.1	Popis akce6
2.4.2	Kapacitní údaje stavby:7
2.4.3	Údaje o dosavadním využití a zastavěnosti území, o stavebním pozemku a o majetkoprávních vztazích:7
2.4.4	Údaje o návrhu stavby:7
2.5	Aktivita projektu8
2.5.1	Přípravná fáze projektu.....8
2.5.2	Realizační fáze projektu9
2.5.3	Personální obsazení10
2.6	Soulad akce s cíli programu12
3	Zdůvodnění nezbytnosti výstavby12
3.1	Začlenění projektu.....12
3.2	Výchozí stav pro realizaci12
3.3	Odůvodnění realizace projektu, smysl projektu a zaměření projektu13
3.4	Cílové skupiny pro realizaci projektu.....14
3.5	Cíle projektu14
3.6	Účel realizace projektu14
3.7	Minimální zájmové území pro DS-DD Pacov15
4	Vyhodnocení efektivnosti výstavby16
4.1	Celkové náklady stavby16
4.2	Porovnání nákladů na realizaci akce s jinými formami řešení akce.....18
4.3	Financování projektu18
5	Požadavky na stavebně technické řešení stavby18
5.1	Pozemek a urbanismus.....18
5.2	Architektonické a materiálové řešení.....19
5.3	Dispoziční a provozní řešení19
5.4	Konstrukční řešení a technologie20
5.5	Stravovací provoz20
5.6	Dopravní řešení21
6	Souhrnné požadavky na plochy a prostory21
7	Územně technické podmínky.....21
8	Zábor zemědělského a půdního fondu21
9	Požadavky na výkup pozemků nebo staveb.....22
10	Majetkoprávní vztahy k pozemkům.....22
11	Zhodnocení přínosu stavby k řešení nezaměstnanosti.....22
12	Další vyvolané finanční potřeby.....22
13	Porovnání nákladů na realizaci akce22
14	Výkresy a schémata22
15	Vyjádření příslušného odboru životního prostředí k zátopové oblasti22
16	Vyjádření stavebního úřadu o souladu plánované akce s platnou územně plánovací dokumentací23
17	Průkaz energetické náročnosti budovy.....23
18	Závěrečné zhodnocení projektu23

2 Věcný popis akce

2.1 Účel zpracování investičního záměru

Město Pacov připravuje k realizaci projekt „Dům sociálních služeb Pacov“, který rozšiřuje možnosti nabízených služeb organizací zřizovanou městem Pacov: Dům seniorů - domov důchodců Pacov (DS - DD Pacov). Investiční záměr pro „Dům sociálních služeb Pacov“ bude sloužit jako ucelený přehled o projektu, jeho přípravě a realizaci, finančních tocích a dále pak bude investiční záměr přiložen k žádosti o dotaci na Ministerstvo práce a sociálních věcí do programu 113 310 – Rozvoj a obnova materiálně technické základny sociálních služeb, podprogramu 113 313 – Podpora reprodukce majetku služeb sociální péče.

Předkládaný investiční záměr slouží jako materiál umožňující posouzení realizovatelnosti a zhodnocení efektivnosti vynaložených finančních prostředků projektu. Tento materiál poskytuje žadateli i hodnotitelům projektu ucelenou představu o městě Pacov, finančních tocích a všech významných aspektech v průběhu přípravy a realizace projektu. Pro hodnotitele projektu je tento materiál významný pro posouzení kvality projektu a z hlediska rozhodovacího procesu, zda tento projekt bude podpořen k finanční pomoci při realizaci v rámci finančních zdrojů státního rozpočtu. Pro žadatele je tento materiál velmi významný dále z hlediska projektového řízení a realizace projektu.

Cílem projektu je rozšíření stávající kapacity lůžek domova seniorů, které budou především sloužit pro klienty s vážnými onemocněními jako Alzheimerova choroba či stařecká demence apod.

2.2 Styl zpracování investičního záměru

Styl zpracování investičního záměru vychází z doporučené osnovy pro zpracování investičního záměru pro podprogramu 113 313 – Podpora reprodukce majetku sociální péče, jednotlivé strany jsou očíslovány, jednotlivé kapitoly jsou očíslovány a svým obsahem na sebe úzce navazují.

Matematické propočty vycházejí z nákladů dle jednotlivých kritérií. Dle našich zkušeností jsme schopni garantovat, že tyto náklady nebudou překročeny.

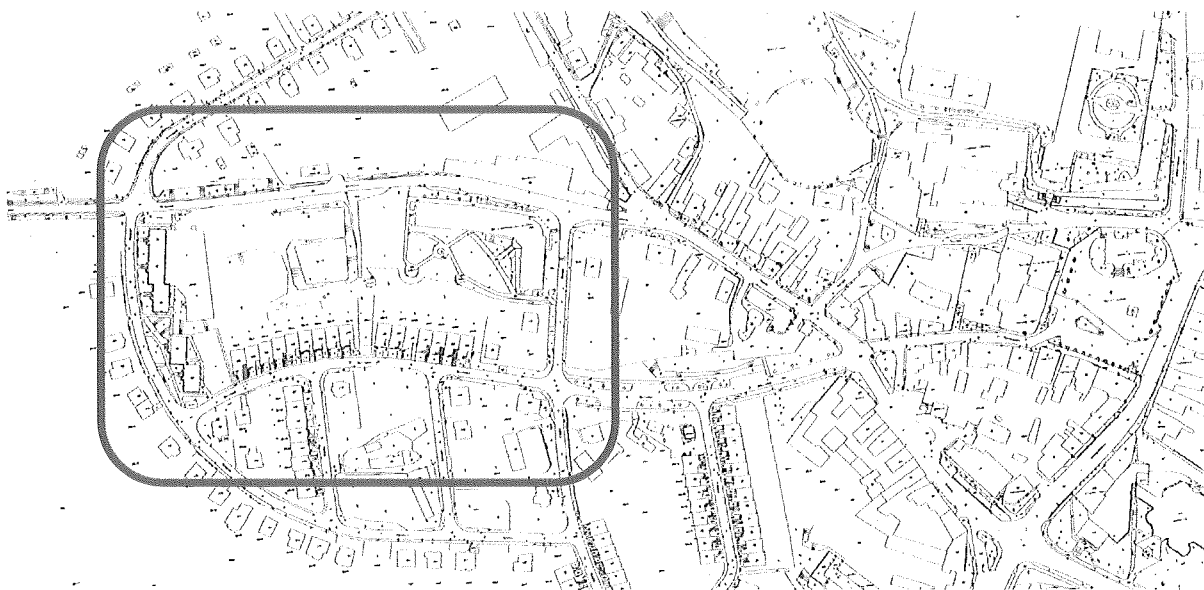
Zadavatel investičního záměru město Pacov je plátcem DPH. DPH není uznatelným plněním vůči finančnímu úřadu v rámci realizace tohoto projektu.

Veškeré propočty, které obsahuje investiční záměr, jsou vždy v rámci maximální reálnosti zkoumány přísnějším kritériem.

Investiční záměr byl zpracován k datu 28.2.2013 a jeho aktualizace je zpracována k datu 10.4.2016.

2.3 Lokalizace stavby

- | | |
|---------------------------------|--|
| ➤ Katastrální území: | parcela č. 402/1, 377/3 a stavební parcela číslo 2029 vše v kú Pacov |
| ➤ Adresa objektu: | Malovcova 1080, 395 01 Pacov |
| ➤ Obec: | Město Pacov |
| ➤ Obec s rozšířenou působností: | Město Pacov |
| ➤ Kraj: | Vysočina |
| ➤ NUTS II | Jihovýchod |



2.4 Předmět a rozsah prováděných prací

Cílem celé akce je rozšíření stávajícího objektu provedením přístavby o kapacitě 100 bytovacích lůžek pro seniory s těžkými onemocněními jako je např. Alzheimerova choroba, stařecká demence apod.

Pozemek a urbanismus

Dům sociálních služeb v Pacově je přístavbou ke stávajícímu domu seniorů v ulici Malovcova. Ač se navrhaný objekt ke stávajícímu domu seniorů přimyká a provozně na něj i navazuje, jedná se o svébytnou budovu s vlastní architekturou a vlastním výrazem. Rozlehlá stavební parcela (9564 m²) je svažitá a svou severní hranicí sousedí s přílehlou komunikací. V horní části parcely se nachází malý rybníček (svod odvodnění ploch výše položených) obklopený zelení. Zeleň plynule navazuje na parkovou úpravu stávajícího domu seniorů.

Navrhovaná přístavba splňuje všechny parametry, aby mohl sloužit jako tzv. dům se zvláštním režimem. Koncept celého domu i dispozice jednotlivých podlaží zohledňují nároky na užívání osobami (seniory) s omezenou hybností a dalšími formami Alzheimerovy choroby. Celý návrh je do značné míry determinován nutností bezbariérové návaznosti na stávající dům seniorů - výškové úrovně podlaží obou objektů jsou shodné. Po urbanistické stránce návrh respektuje danosti lokality - zejména velká pozornost byla věnována osazení navržené budovy do svažitému terénu. Severní fasádou je dům přisazen k přílehlé komunikaci a navazuje tak na uliční frontu stávajícího domu seniorů. V západní části se dům stáčí do zahrady v půdorysné stopě písmene L. Takto vzniká prakticky uzavřený vnitroblok, odcloněný od přílehlé komunikace a otevřený na jih sloužící seniorům jako zahrada či park. Půdorysný tvar nového objektu umožňuje všechny pokoje (byty) proslunit a zároveň je orientovat do zeleně. Součástí návrhu je vytvoření rovných vnějších ploch na západní straně, kde bude do celkové koncepce parkových úprav výtvarně zapojen a rekultivován stávající rybníček. V nejzápadnější a nejvýše položené části parcely je uvažována plošná rezerva pro zbudování veřejného hřiště jako náhrada sportovního plácku v místě dostavovaného objektu.

Architektonické a materiálové řešení

Architektonicky je objekt založen na kombinaci čistých ortogonálních ploch a ploch půdorysně zalamovaných (linie lodžii a linie chodeb), které celé stavbě dodávají určitou dynamičnost a hravost. Navrhovaná budova je plochostřechá a důležitým výtvarným motivem je rozčlenění fasády v úrovni jednotlivých podlaží průběžnými pásy stropních desek. Mezi tyto desky jsou vloženy, pohledově příznány a barevně akcentovány, hmoty jednotlivých skupin pokojů. Stavba je tak čitelná a přehledná

stejným způsobem z interiéru i z exteriéru. Rozčlenění stavby na menší ve fasádě čitelné celky propůjčuje celému návrhu jemnější měřítko, s nímž se budou uživatelé snáze identifikovat. Fasády otočené do parku jsou doplněny průběžnými zalamanými lodžiami. Součástí řešení lodžií jsou jednoduché slunolamy vytvářející na fasádě lehkou nepravidelnou grafiku a pohyblivé přepážky na hranici dvou sousedních pokojů. Navrhovaný objekt je napojen na stávající dům seniorů transparentním spojovacím krčkem. Objekt osazený do svažitého terénu je doplněn dvojicí rozsáhlých anglických dvorků (terénních zářezů), které prosvětlují nejnižší úroveň stavby - 1.PP a 1.NP. Díky tomuto řešení celá stavba působí poměrně nízkým dojmem - západní fasáda, nejvzdálenější od stávajícího domu seniorů je dvojpodlažní, východní fasáda blíže ke stávajícímu domu seniorů je již třípodlažní a v místě spojovacího krčku dosahuje navržená budova výše čtyř podlaží (shodně se stávajícím domem seniorů). Umístění stavby do terénu bylo zároveň do značné míry ovlivněno snahou propojit maximální počet pokojů, společných místností a podlaží přímo s výstupem na terén, tedy do zahrady.

Materiálově se na fasádách domu uplatňuje hladký pohledový beton v podobě desek lodžii oddělujících jednotlivá podlaží. Mezi tyto desky je vždy na výšku podlaží vsazena výplň z tvarovek z lisovaného skla. Tyto fasády zároveň prosvětlují dlouhé komunikační prostory přisazené k severní straně stavby - chodby jsou tak dostatečně prosvětlené a zároveň vizuálně oddělené od bezprostředně přilehlé komunikace. Fasáda 1.PP, které se pohledově uplatňuje pouze minimálně je pojednána v neutrální šedé omítce.

Dispoziční a provozní řešení

Dispozičně je objekt rozdělen na tři nadzemní pobytová podlaží a jedno podzemní podlaží servisní. Dispozice nadzemních podlaží akcentuje vždy potřebu kvalitně řešených společenských prostor, které jsou důležitým místem setkávání – navrženy jsou na každém podlaží společné jídelny, zálivy pro posezení v chodbách, různá zákoutí a místnosti pro ergoterapii. Jednotlivé pokoje pro seniory jsou seskupeny po dvojicích do menších bloků. Každý pokoj má lodžii a výhled orientovaný směrem do parku. V podzemním podlaží je situována prádelna, která kapacitně obslouží jak stávající, tak i nově navržený objekt. Dále je v 1.PP umístěno technické zázemí budovy, zázemí údržby, zázemí a šatny zaměstnanců a sklady. Vertikálně je návaznost dispozice jednotlivých podlaží řešena tak, aby bylo maximálně využito mírného sklonu terénu - jednotlivá podlaží vůči sobě v terénu uskakuji a propojena jsou dvojicí vnitřních schodišť a výtahů.

Hlavní vstup do budovy, pojednaný ve formě předsunutého zádveří, je pro příchozí a návštěvy jasně zřetelný. Orientován je k severu směrem k přilehlé komunikaci v úrovni 2.NP, v přímé návaznosti na parkovací plochy. Vchod pro personál je situován do prostoru mezi stávající dům pro seniory a navrhovaný objekt v úrovni 1.PP, v přímé vazbě na hlavní zásobovací trasu. V úrovni 1.NP a 2.NP jsou navrženy vedlejší vstupy, které propojují uvedená podlaží s přilehlou zahradou.

Spojovací krček je koncipován tak, aby propojil všechna výše položená podlaží stávajícího domu pro seniory a všechna podlaží nově navržené budovy od 1.NP výše. Spojovací krček je navržen jako plnohodnotná náhrada za stávající požární schodiště - plní tedy funkci chráněné únikové cesty. V úrovni 1.NP a 2.NP je vazba obou objektů bezbariérová, i v 1.PP je do nové části vstup bezbariérový.

Všechny pokoje pro klienty jsou řešeny jako bezbariérové a v maximální možné míře jsou přizpůsobeny pro užívání osobami s omezenou i velmi omezenou hybností. Pokoje umožňují ve všech svých částech pohyb nejen invalidních vozíků, ale i lůžek. Všechny pokoje jsou opatřeny pro snazší obsluhu posuvnými dveřmi. Pokoje jsou sdruženy do dvojic pomocí propojených koupelen. Propojené koupelny jsou koncipovány jako dvě plnohodnotné samostatné koupelny, které umožňují vzájemné propojení odsunutím dělicí zástěny. Takto vznikne velký prostor umožňující bezproblémovou a komfortní manipulaci se sprchovým lůžkem.

Jídelny jsou umístěny na všech pobytových podlažích blízko vertikální komunikaci (výtahu) a kromě své primární funkce plní i funkci společenských prostor. Bezprostředně na jídelny navazují přípravný, odkud je realizován výdej pokrmů. Varna je situována ve stávajícím domě pro seniory, navýšením množství jídel vzniká požadavek posílení stávající varny.

Na každém podlaží je zároveň situována sesterna - její umístění bylo vždy voleno s ohledem na co nejsnazší obslužnost toho kterého podlaží.

Konstrukční řešení a technologie

Statically je stavba koncipována jako železobetonová monolitická stěnová a sloupová konstrukce - rozpony v rámci celé stavby jsou optimalizovány pro použití železobetonu. Z monolitického železobetonu jsou navrženy stropy, sloupy, dělicí stěny mezi jednotlivými pokoji a desky lodžii. Ostatní nenosné svislé konstrukce jsou navrženy z keramických dutinových tvarovek. Schodiště jsou navržena rovněž jako železobetonová. Výtahové šachty jsou koncipovány jako dvouplášťové zvukově odizolované. Dřevěné okenní rámy jednotlivých pokojů jsou osazeny v linii tepelné izolace. Fasáda je řešena jako skládaná – vnější povrch je z tvarovek lisovaného skla. Střecha nad 2.NP je navržena jako částečně pochozí. Je zde umístěna otevřená komunikace (chodníček) spojující interiér 3.np v severozápadní části budovy se stanicí výtahu v severovýchodní části střechy nad 2.NP. Střecha nad 3.NP není provozní a předpokládá se, že na ní bude umístěna skupina kolektorů sloužící k ohřevu TUV a případně kondenzační jednotky systému nucené ventilace (klimatizace). Ve všech obytných místnostech je uvažován systém nucené ventilace v kombinaci s tradičním způsobem vytápění - desková otopná tělesa.

Stravovací provoz

Stravovací provoz v domově seniorů zajišťuje centrální kuchyně. V souvislosti s novou výstavbou se zvýší kapacita vyráběných jídel o cca 100 jídel za směnu. Kuchyně zajišťuje celodenní stravování pro obyvatele domova. Do nově budovaných prostor budou pokrmy z centrální kuchyně dopravovány. Způsob dopravy úzce souvisí se způsobem výdeje jídel. Osvědčeným systémem je zavážení jídel v gastronádobách vkládaných do termoizolačních obalů – termoportů. Jedná se o víceporcové balení, každá gastronádoba obsahuje příslušný komponent daného menu. Pro výdej pokrmů je na každém podlaží zřízena a vybavena přípravná, kde budou gastronádoby po vyjmutí z termoportů uloženy, přičemž nesmí být přerušen teplotní řetězec, tzn. musí být využito vyhřívacích vodních lázní. Z takto připravených nádob bude odborný personál (kuchaři) porcovat pokrmy na talíře a vydávat strážníkům, resp. ošetřujícímu personálu. Odděleně je zřízena umývárna stolního nádobí, kde se budou umývat talíře, šálky a příbory. Prázdné gastronádoby budou umyty a vloženy zpět do termoportů. Poté budou expedovány zpět do kuchyně, kde budou uloženy k dalšímu použití. Výše popsaný provoz přípravný a umývárny je navržen na každém podlaží, pokud bude probíhat výdej jídel ve všech třech výdejních současně, je nutno zajistit kuchyňský personál do každé výdejny.

Dopravní řešení

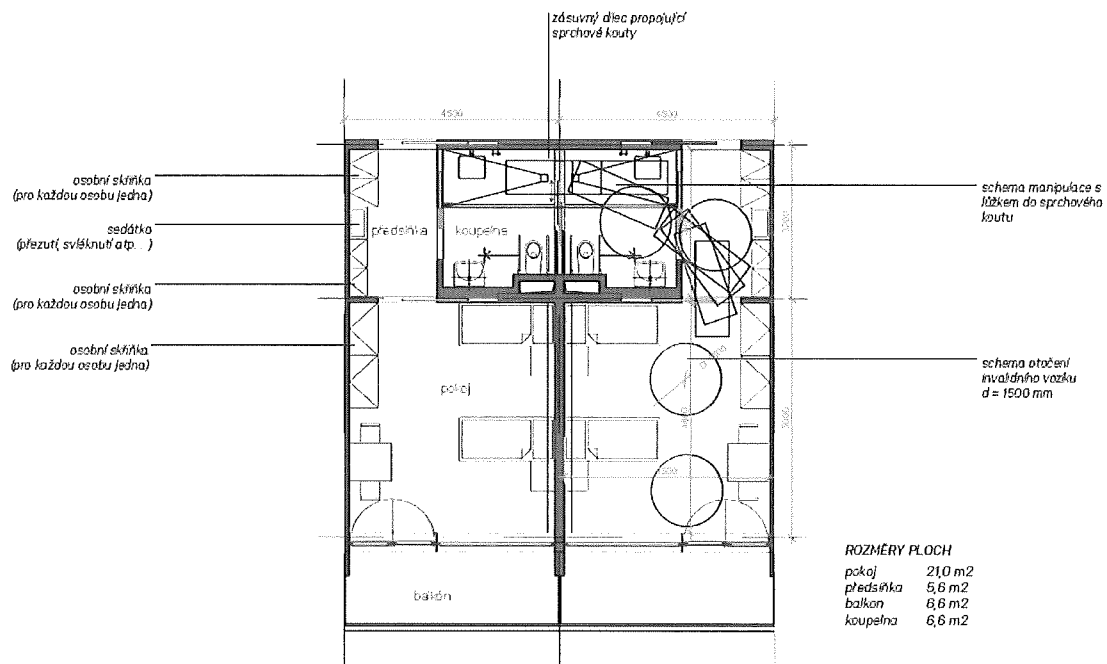
Dům sociálních služeb je dopravně napojen na přilehlou komunikaci Malovcova. K této komunikaci je orientován jak hlavní vstup do objektu, tak i zásobovací vjezd a všechna parkovací stání. Navržená parkovací stání jsou rozdělena do dvou skupin - 20 stání kolmo orientovaných k ulici Malovcova a 3 stání v průjezdu mezi stávající budovou domu seniorů a navrhovaným objektem. Pro potřeby personálu budou nadále využívány kapacity stávajícího domu seniorů.

2.4.1 Popis akce

Charakter stavby je definován jako přístavba a stavební úprava stávajícího domu seniorů – domova důchodců v Pacově. Cílem celé akce je rozšíření stávajícího objektu provedením přístavby o kapacitě 100 ubytovacích lůžek pro seniory s těžkými onemocněními jako je např. Alzheimerova choroba, stařecká demence apod.

2.4.2 Kapacitní údaje stavby:

- pokoje	á 33,2 m ² á 2 lůžka	50 ks
- hygienické zařízení	á 5,05 m	50 ks
- počet nových lůžek		100
- počet pracovníků		dojde k nárůstu 25 pracovníků - zdravotní personál
- obestavený prostor		18 590 m ³



2.4.3 Údaje o dosavadním využití a zastavěnosti území, o stavebním pozemku a o majetkových vztazích:

Stávající objekt Domova seniorů – domova důchodců byl postaven v letech 1994 - 1996 firmou Agos Pelhřimov a.s., podle projektové dokumentace vypracované ing. arch. Ivanem Plickou. Objekt byl postaven pro účel, ke kterému je i využíván - domov důchodců a penzion pro seniory (důchodce). Realizace výstavby objektu byla spolufinancována z dotačních mechanismů, kdy smlouva o dotaci obsahuje dovětek, že účel využití objektu je minimálně pro 50 let stanoven na Domov seniorů. V roce 2010 město Pacov za použití dotačních prostředků provedlo nástavbu stávajícího objektu a rozšířilo kapacitu o 20 nových lůžek určených pro osoby s těžkými onemocněními jako je např. Alzheimerova choroba, stařecká demence apod.

2.4.4 Údaje o návrhu stavby:

Viz. studie, která tvoří přílohu tohoto záměru.

Objekt je v zastavěném území města, jedná se o stavební pozemek. Dům stejně jako pozemek je ve vlastnictví investora.

2.5 Aktivity projektu

Projekt „Dům sociálních služeb Pacov“ se skládá ze třech základních fází projektu:

- Přípravná fáze
- Realizační fáze
- Provozní fáze

Tyto tři fáze na sebe plynule navazují a částečně se prolínají.

2.5.1 Přípravná fáze projektu

V rámci přípravné fáze projektu proběhly následující aktivity:

- Příprava záměru projektu „Dům sociálních služeb Pacov“
- Výběr projektanta akce
- Provedení studie

2.5.1.1 Příprava záměru projektu „Dům sociálních služeb Pacov“

Příprava záměru probíhala v roce 2011 - 2014. Přípravu záměru provedl za město Pacov Ing. Lukáš Vlček, starosta města, Tomáš Kocour místostarosta města a Bc. Jiří Hodinka ve spolupráci s DS-DD Pacov, který zastupoval ředitel Ing. Václav Hrobský .

Předmětem přípravy záměru bylo popsání aktivit a hrubá analýza poptávky po službách sociální péče v této oblasti (viz dále v textu).

V letech 2015 - 2016 došlo k aktualizaci investičního záměru a vypracování dalších stupňů projektových dokumentací, tak aby v roce 2016 proběhl výběr zhotovitele stavby a došlo k zahájení stavby. V současné době je zveřejněno předběžné oznámení k výběru zhotovitele stavby v souladu s aktuálně platným zákonem pro zadávání veřejných zakázek.

2.5.1.2 Výběr projektanta

Na základě výběrového řízení z přelomu roku 2011/2012 byl v souladu se zákonem číslo 137/2006 Sb. (zákon o veřejných zakázkách) vybrán zpracovatel projektové dokumentace. Vítězným uchazečem se stalo sdružení architektů Ing. arch. Jiří Smolík, Ing. arch. Zdeněk Rychtařík, VYŠEHRAD atelier, Zelený pruh 111, 140 00, Praha 4, www.vysehrad-atelier.cz.

2.5.1.3 Provedení studie

Projektové práce jsou rozděleny do čtyř fází:

- Studie
- Projektová dokumentace pro územní řízení
- Projektová dokumentace pro stavební povolení
- Projektová dokumentace pro provádění stavby

V první fázi projektových prací byla vytvořena studie akce „Dům sociálních služeb Pacov“, která vyšla z několika návrhů. Výsledná studie odpovídá všem stanoveným požadavkům, jak ze strany města, domova důchodců – domu seniorů, tak i dotčeným orgánům státní správy a požadavkům stanovených platnými právními předpisy.

V současné době je vydáno pravomocné územní rozhodnutí a je zažádáno o vydání stavebního povolení s předpokladem získání v dubnu 2016.

2.5.1.4 Vypracování položkového rozpočtu projektu

Položkový rozpočet projektu bude vypracován až po provedení prováděcí dokumentace stavby.

„Předběžný“ rozpočet vychází ze studie stavby.

2.5.1.5 Zajištění příloh k investičnímu záměru

Zajištění příloh k investičnímu záměru proběhlo v měsíci březen 2016.

Seznam příloh investičního záměru:

1. List vlastnictví dotčených pozemků a nemovitostí projektu
2. Katastrální mapa s vyznačením místa realizace projektu
3. Studie stavby
4. Fotodokumentace stávajícího stavu – součást studie

2.5.1.6 Vypracování investičního záměru

Vypracování investičního záměru dle doporučené osnovy v podprogramu 113 313 – Podpora reprodukce majetku materiálně technické základny služeb sociální péče.

Investiční záměr jako povinné přílohy žádosti o dotaci byl vypracován v březnu 2013, následně v září 2014 byla provedena revize a aktualizace investičního záměru v dubnu 2016, Ing. Lukášem Vlčkem, Tomášem Kocourem, Ing. Václavem Hrobským a Bc. Jiřím Hodinkou.

Investiční záměr obsahuje všechny náležitosti pro posouzení realizovatelnosti projektu a současně popisuje výhodnost realizace projektu.

2.5.1.7 Zajištění příloh žádosti o dotaci

Zajištění příloh žádosti o dotaci byl pověřen Bc. Jiří Hodinka, koordinátor projektu. Přílohy byly zajištěny v roce 2014, kdy došlo k předložení žádosti o financování daného záměru z programu 113 310 (č.j. 2014/66239-221/1). Přílohy byly dále aktualizovány na přelomu roku 2015/2016, které doplňují podanou žádost o poskytnutí dotace z roku 2014.

2.5.1.8 Vypracování žádosti o dotaci

Žádost o dotaci byla vypracována v roce 2014 Ing. Lukášem Vlčkem, Tomášem Kocourem, Ing. Václavem Hrobským a Bc. Jiřím Hodinkou. V březnu 2016 je podávána aktualizace žádosti o poskytnutí dotace z roku 2014.

2.5.1.9 Výběrové řízení na dodavatele stavební části projektu

Výběrové řízení na dodavatele stavební části projektu bude provedeno v souladu se zákonem o zadávání veřejných zakázek v platném znění. Předpoklad ukončení 07/2016.

Výběrové řízení na dodávku vybavení bude provedeno v souladu s aktuálně platnou legislativou pro zadávání zakázek. Těsně před dokončením stavebních prací, přičemž vlastní dodávka bude zrealizována po dokončení stavebních prací. Předpoklad ukončení realizace projektu je stanoven na 10/2018.

2.5.1.10 Časový harmonogram přípravné fáze projektu

Realizace přípravné fáze 01/2012 – 07/2016.

2.5.2 Realizační fáze projektu

V rámci realizační fáze dojde k následujícím aktivitám:

- Realizace stavebních prací
- Výběrové řízení na dodavatele vybavení a technologií
- Nákup vybavení a technologií
- Závěrečné vyhodnocení projektu

Veškeré stavební aktivity prováděné v realizační fázi jsou uznatelným nákladem pro čerpání finančních prostředků z podprogramu 113 313 – Podpora reprodukce majetku služeb sociální péče.

2.5.2.1 Realizace stavebních prací

Realizace stavebních prací bude prováděna vítězným uchazečem, tj stavebním podnikatelem v souladu s platnými právními předpisy.

Předpoklad zahájení stavebních prací 9/2016 a ukončení 8/2018. Vlastní realizace je závislá na ukončení výběrového řízení a poskytnutí dotačních finančních prostředků.

2.5.2.2 Výběrové řízení na dodavatele vybavení a technologií

Výběrové řízení na dodávku vybavení bude provedeno v souladu s aktuálně platným zákonem o zadávání veřejných zakázek. Těsně před dokončením stavebních prací, přičemž vlastní dodávka bude zrealizována po dokončení stavebních prací. Předpoklad ukončení výběrového řízení 3/2018.

2.5.2.3 Nákup vybavení a technologií

Nákup vybavení a technologií bude proveden na základě výběrového řízení s tím, že k dodávce dojde po dokončení stavebních prací. Předpoklad dodání vybavení a technologií 10/2018.

Nákup vybavení a technologií do pokojů je rovněž předmětem žádosti o dotaci a nákup vybavení a technologie do prádelny a kuchyně bude řešeno vlastními zdroji předkladatele projektu.

2.5.2.4 Závěrečné vyhodnocení projektu

Závěrečné vyhodnocení projektu bude provedeno po úspěšném dokončení stavebních prací a dodání vybavení a technologií v prosinci 2018. Závěrečné vyhodnocení provede předkladatel projektu město Pacov.

Součástí vyhodnocení budou kopie faktur, doklady o úhradách faktur a dále pak formuláře, které se vztahují k vyúčtování akce ve vztahu ke státnímu rozpočtu.

2.5.2.5 Časový harmonogram realizační fáze projektu

Realizace stavební části a dodávky vybavení a technologií 09/2016 – 10/2018.

2.5.3 Personální obsazení

2.5.3.1 Osoby odpovědné za realizaci projektu

Hlavní odpovědnou osobou za správnou realizaci projektu je statutární zástupce předkladatele projektu Ing. Lukáš Vlček – starosta města Pacov.

Přípravnou a realizační fázi projektu bude mít na starosti Tomáš Kocour, místostarosta města.

Administrativní zajištění k čerpání finanční pomoci z podprogramu 113 313 – Podpora reprodukce majetku materiálně technické základny služeb sociální péče bude mít na starosti Bc. Jiří Hodinka – koordinátor projektu.

2.5.3.2 Osoby odpovědné v přípravné fázi

Ing. Lukáš Vlček:

- Statutární zástupce města

Ing. Václav Hrobský:

- Příprava hrubého záměru projektu
- Příprava investičního záměru projektu
- Aktualizace investičního záměru

Bc. Jiří Hodinka:

- Příprava investičního záměru projektu
- Zajištění příloh k investičnímu záměru projektu a žádosti o dotaci
- Příprava žádosti o dotaci

- Aktualizace investičního záměru

Tomáš Kocour:

- Příprava investičního záměru projektu
- Zajištění příloh k investičnímu záměru projektu a žádosti o dotaci
- Výběrové řízení na dodavatele stavební části
- Výběrové řízení na dodavatele vybavení a technologické části
- Aktualizace investičního záměru

VYŠEHRAD atelier

Ing. arch. Jiří Smolík

Ing. arch. Zdeněk Rychtařík

Ing. arch. Martin Šafránek

Ing. arch. Pavel Marek

- Studie
- Projektová dokumentace pro územní řízení
- Projektová dokumentace pro stavební povolení
- Projektová dokumentace pro provádění stavby

2.5.3.3 Osoby odpovědné v realizační fázi

Ing. Lukáš Vlček:

- Statutární zástupce města

Ing. Václav Hrobský:

- Dozor nad správnou realizací projektu
- Příprava podkladů pro výběrové řízení na dodavatelské služby

Bc. Jiří Hodinka:

- Administrativní úkony ve vztahu k poskytnuté dotaci
- Zajištění závěrečného vyhodnocení projektu

Tomáš Kocour:

- Osoba odpovědná za stavební činnost v realizační fázi projektu
- Zajištění příloh k investičnímu záměru projektu a žádosti o dotaci
- Výběrové řízení na dodavatele vybavení a technologické části
- Aktualizace investičního záměru

VYŠEHRAD atelier

Ing. arch. Jiří Smolík

Ing. arch. Zdeněk Rychtařík

Ing. arch. Martin Šafránek

Ing. arch. Pavel Marek

- Projektová dokumentace realizační
- Autorský dozor

2.5.3.4 Osoby odpovědné za provoz zařízení

Ing. Václav Hrobský:

- Osoba odpovědná za provozní fázi projektu a provoz zařízení

3.3 Odůvodnění realizace projektu, smysl projektu a zaměření projektu

Město Pacov vychází z poptávky po rezidenčních službách ve městě Pacov a jeho spádovém území. V souvislosti s tímto připravil předkladatel projektu studii na rozšíření stávajícího objektu provedením přístavby o kapacitě 100 ubytovacích lůžek. Smyslem projektu je rozšíření stávajících sociálních služeb ve městě Pacov a současně také rozšíření lůžkové části DS-DD Pacov pro osoby postižené těžkými chorobami jako je např. Alzheimerova choroba či stařecká demence apod.

Vzhledem k negativnímu demografickému vývoji města Pacov a spádového okolí města Pacov jsou tyto služby stále více poptávány a město Pacov tímto projektem řeší stav sociálních služeb ve městě Pacov a jeho spádovém okolí.

Od ledna 2010 se ve stávajících kapacitách DS-DD Pacov nachází 28 lůžek určených pro zvláštní režim, kdy si toto opatření vyžádala okamžitá situace v sociálních službách poskytovaných DS-DD Pacov. Realizace projektu rozšiřuje velmi vysokou poptávku po těchto výše zmíněných službách se zvláštním režimem.

Výpis hlavních důvodů realizace projektu:

- Nedostatečné kapacitní využití stávajícího objektu. I přes navýšení kapacity o 20 lůžek v roce 2010 je stále kapacita zařízení nedostačující
- Značný přetlak zájemců o sociální služby, které ve stávajícím stavu není DS-DD Pacov schopno uspokojit (v současné době je potencionální klientela v přetlaku po poptávce služeb o 250 seniorů, z toho cca 60 % seniorů s potřebou zvláštního režimu ubytování a sociální péče)
- Negativní demografický vývoj města Pacov a jeho spádového území
- Snížená kvalita péče o seniory umístěné v různých zdravotních zařízeních – senioři, kteří akutně poptávají sociální služby se zvláštním režimem
- Přijatelnost nákladů projektu přístavby ke stávajícímu zařízení DS-DD Pacov oproti výstavbě kompletně nového sociálního zařízení.

Kapacitní údaje DS-DD Pacov:

- Dům s pečovatelskou službou: 56 bytových jednotek v režimu 1 + kk
- Rezidentní sociální služby: 80 lůžek
- Stávající počet pracovníků: 46

Poptávka po sociálních službách – dle území:

	Celkem osob	Zájmové území ORP Pacov	Mimo zájmové území ORP Pacov (Tábor, Pelhřimov, apod.)
Muži	72	59	13
Ženy	148	127	21
Manželé	30	22	8

Poptávka po sociálních službách – dle akutnosti umístění:

	Akutní	Ostatní
Rezidentní sociální služby	68	182

V současné době má DS-DD Pacov velmi akutní potřebu umístění 30 klientů, kteří prozatím čekají v náhradních zařízeních okolních sociálních a zdravotnických zařízení a čekají na uvolněné místo v Domu seniorů – domově důchodců Pacov.

Čekací doba na umístění do zařízení DS-DD Pacov nelze jednoznačně specifikovat, neboť při uvolnění místa je místo ihned obsazeno klientem v pořadníku. Obložnost lůžek je 99,9 %.

Realizací projektu dojde k rozšíření stávajícího objektu a to o přístavbu o kapacitě 100 ubytovacích lůžek pro osoby s těžkými onemocněními a současně dojde k rozšíření nových pracovních míst v oblasti sociální péče a dále pak budou poskytovány nové formy terapií, jako elektroléčba nebo vodoléčby apod.

3.4 Cílové skupiny pro realizaci projektu

Hlavní cílové skupiny jsou:

- Klienti s potřebou sociálních služeb ve městě Pacov
- Klienti s potřebou sociálních služeb ve spádovém území ORP Pacov
- Klienti s potřebou sociálních služeb ze vzdálenějšího okolí – Tábor, Pelhřimov, Mladá Vožice (jižní část střeďočeského kraje, západní část kraje Vysočina a severní část Jihočeského kraje) pro které je naše zařízení velice žádané.

Vedlejší cílové skupiny jsou:

- Rodiny klientů umístěných DS-DD Pacov
- Pracovníci v oblasti sociálních služeb

Hlavní cílovou skupinou jsou klienti DS-DD Pacov, kteří potřebují zajištění sociálních služeb. Jedná se zejména o seniory. Tato skupina klientů se nechá rozdělit dvojím způsobem:

- Senioři, kteří potřebují částečně pomoc od sociálních pracovníků
- Senioři, kteří jsou odkázáni pouze na pomoc sociálních pracovníků (těžce nemocní, apod.)

Vedlejší cílovou skupinou jsou především rodiny seniorů umístěných v DS-DD Pacov. Jedná se především o rodiny, které pochází z Pacova a spádového území Pacova. Tyto rodiny mají díky fungování DS-DD Pacov blíže ke svým příbuzným a současně také mohou své příbuzné v sociálním zařízení častěji navštěvovat. Současně s tímto také DS-DD Pacov zjednodušuje starosti o své příbuzné, kteří trpí chorobami jako je Alzheimerova choroba či stařecká demence, kdy péče o tyto klienty je pro mnoho rodin velmi náročnou záležitostí.

Druhou vedlejší cílovou skupinou jsou pracovníci v oblasti sociálních služeb, kdy realizací projektu vzniknou nová pracovní místa pro zaměstnance v této oblasti.

3.5 Cíle projektu

- Poskytování rezidenčních služeb v DS-DD Pacov
- Poskytování zvýšené péče o klienty s psychiatrickým onemocněním (Alzheimerova choroba, stařecká demence, apod.)
- Zajištění rezervy pro rozšíření do perspektivy 20ti let
- Zvýšení komfortu pro klienty na evropské úrovni
- Zajištění splnění evropských standardů
- Umístění klientů do dvoulůžkových pokojů

3.6 Účel realizace projektu

Účelem celé realizace projektu je:

- Poskytování rezidenčních služeb v Pacově
- Zajištění zvýšené péče o klienty DS-DD Pacov
- Prostor pro rozvoj sociálních služeb v DS-DD Pacov

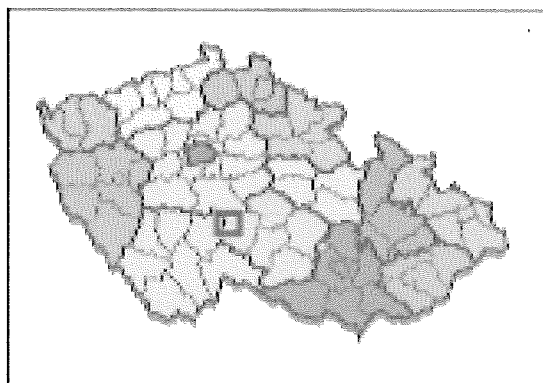
- Zajištění nových ubytovacích kapacit pro klienty DS-DD Pacov
- Rozvoj komfortu užívání zařízení sociálních služeb

3.7 Minimální zájmové území pro DS-DD Pacov

Minimální zájmové území DS-DD Pacov je kompletní spádové území obce s rozšířenou působností, tedy města Pacov (viz mapa níže).

Mapa zájmového území DS-DD Pacov

Dle mapy minimálního spádového území DS-DD Pacov je vidět, že se jedná minimálně o 22 obcí, ze kterých je složena klientela DS-DD Pacov. Jedná se o klienty, kteří tvoří 75 % celku klientely. Zbýlá klientela DS-DD Pacov je i z okolí Tábora, Pelhřimova, Mladé Vožice apod. (jižní část středočeského kraje, západní část kraje Vysočina a severní část Jihočeského kraje)



4 Vyhodnocení efektivnosti výstavby

4.1 Celkové náklady stavby

Celkové náklady stavby byly stanoveny na základě vypracované studie, po provedení výběrových řízení budou aktualizovány.

náklady	jednotka	počet jednotek	jednotková cena	cena celkem
stavební část	m3	18 590,0	6 544,0	121 652 960,0
vybavení - nábytek	lůžko	100,0	78 000,0	7 800 000,0
prádelna	kg	130,0	8 700,0	1 131 000,0
kuchyně	oběd	125,0	24 400,0	3 050 000,0
projekční práce				2 044 900,0
autorský dozor				400 000,0
koordinátor BOZP				250 000,0
technický dozor investora				400 000,0
cena celkem vč DPH				136 728 860,0
celková kapacita	lůžko	100,0		
přepočtené náklady na 1 lůžko				1 367 288,6
dotace MPSV	63,4%			86 716 500,0
vlastní a jiné zdroje	36,6%			50 012 360,0

stupeň dokumentace	cena bez DPH	cena s DPH (21%)
studie	320 000,00	387 200,00
dokumentace pro územní řízení	280 000,00	338 800,00
dokumentace pro stavební povolení	440 000,00	532 400,00
dokumentace pro provádění stavby	560 000,00	677 600,00
rozpočet stavby	90 000,00	108 900,00
projekční práce celkem	1 690 000,00	2 044 900,00

Vyhodnocení efektivity projektu:

Z celkového pohledu nákladů na jedno lůžko je finanční náročnost ve výši 1 367 289,- Kč, což s porovnáním obdobných projektů nedosahuje průměrných částek ve výši 1,5 mil. Kč.

4.2 Porovnání nákladů na realizaci akce s jinými formami řešení akce

Výstavba nové budovy či pavilonu:

S ohledem na již vybudovaný objekt DS-DD byla vybrána nejvhodnější varianta zvýšení kapacity stávajících lůžek a to provedením novostavby přístavby s tím, že bude z větší části využíváno stávající zázemí DS – DD.

Rekonstrukce nemovitosti již stávající:

Ve městě Pacov se nenachází žádná vhodná nemovitost, která by mohla sloužit pro aktivity, které budou připraveny v nové přístavbě DS-DD Pacov. Jakákoliv novostavba či rekonstrukce mimo areál DS-DD by byla s ohledem na využití části stávajícího zázemí DS-DD finančně nevýhodná.

4.3 Financování projektu

Zdroje financování projektu jsou předpokládány z rozpočtu předkladatele projektu a dotace v rámci podprogramu 113 313 – Podpora reprodukce majetku služeb sociální péče. Předkladatel projektu nepředpokládá úvěrové zajištění projektu.

Celkové náklady projektu včetně DPH:	136 728 866,00,- Kč
Dotace MPSV:	86 716 500,00,- Kč
Vlastní a jiné zdroje:	50 012 560,00,- Kč

Položka vlastní zdroje a jiné zdroje obsahuje část stavební činnosti, část nákupu vybavení a technologie do pokojů klientů, vybavení a technologie do kuchyně a prádelny, autorský dozor, technický dozor investora projektové dokumentace a koordinátora bezpečnosti práce.

Z vlastních zdrojů projektu bude dále také hrazena vlastní práce zaměstnanců podílejících se na přípravě a realizaci projektu.

Vlastní práce zaměstnanců projektu není v rozpočtu vyčíslena, neboť není jednoznačně stanoveno, kolik jaká činnost zaměstnanců Městského úřadu Pacov bude potřebovat hodinovou dotaci a jak bude finančně náročná.

5 Požadavky na stavebně technické řešení stavby

5.1 Pozemek a urbanismus

Dům sociálních služeb v Pacově je přístavbou ke stávajícímu domu seniorů v ulici Malovcova. Ač se navrhovaný objekt ke stávajícímu domu seniorů přimyká a provozně na něj i navazuje, jedná se o svébytnou budovu s vlastní architekturou a vlastním výrazem. Rozlehlá stavební parcela (9564 m²) je svažitá a svou severní hranicí sousedí s přílehlou komunikací. V horní části parcely se nachází malý rybníček (svod odvodnění ploch výše položených) obklopený zelení. Zeleň plynule navazuje na parkovou úpravu stávajícího domu seniorů.

Navrhovaná přístavba splňuje všechny parametry, aby mohl sloužit jako tzv. dům se zvláštním režimem. Koncept celého domu i dispozice jednotlivých podlaží zohledňují nároky na užívání osobami (seniory) s omezenou hybností a dalšími formami Alzheimerovy choroby. Celý návrh je do značné míry determinován nutností bezbariérové návaznosti na stávající dům seniorů - výškové úrovně podlaží obou objektů jsou shodné. Po urbanistické stránce návrh respektuje danosti lokality -

zejména velká pozornost byla věnována osazení navržené budovy do svažitému terénu. Severní fasádou je dům přisazen k přilehlé komunikaci a navazuje tak na uliční frontu stávajícího domu seniorů. V západní části se dům stáčí do zahrady v půdorysné stopě písmene L. Takto vzniká prakticky uzavřený vnitroblok, odcloněný od přilehlé komunikace a otevřený na jih sloužící seniorům jako zahrada či park. Půdorysný tvar nového objektu umožňuje všechny pokoje (byty) proslunit a zároveň je orientovat do zeleně. Součástí návrhu je vytvoření rovných vnějších ploch na západní straně, kde bude do celkové koncepce parkových úprav výtvarně zapojen a rekultivován stávající rybníček. V nejzápadnější a nejvýše položené části parcely je uvažována plošná rezerva pro zbudování veřejného hřiště jako náhrada sportovního plácku v místě dostavovaného objektu.

Součástí projektu je přeložené sdělovacích kabelů O2 Czech republic a.s., přeložení a prodloužení kanalizace a přeložení elektrických vedení.

5.2 Architektonické a materiálové řešení

Architektonicky je objekt založen na kombinaci čistých ortogonálních ploch a ploch půdorysně zalamovaných (linie lodžii a linie chodeb), které celé stavbě dodávají určitou dynamičnost a hravost. Navrhovaná budova je plochostřechá a důležitým výtvarným motivem je rozčlenění fasády v úrovni jednotlivých podlaží průběžnými pásy stropních desek. Mezi tyto desky jsou vloženy, pohledově příznávy a barevně akcentovány, hmoty jednotlivých skupin pokojů. Stavba je tak čitelná a přehledná stejným způsobem z interiéru i z exteriéru. Rozčlenění stavby na menší ve fasádě čitelné celky propůjčuje celému návrhu jemnější měřítko, s nímž se budou uživatelé snáze identifikovat. Fasády otočené do parku jsou doplněny průběžnými zalamovanými lodžiami. Součástí řešení lodžii jsou jednoduché slunolamy vytvářející na fasádě lehkou nepravidelnou grafiku a pohyblivé přepážky na hranici dvou sousedních pokojů. Navrhovaný objekt je napojen na stávající dům seniorů transparentním spojovacím krčkem. Objekt osazený do svažitého terénu je doplněn dvojicí rozsáhlých anglických dvorků (terénních zářezů), které prosvětlují nejnižší úroveň stavby - 1.PP a 1.NP. Díky tomuto řešení celá stavba působí poměrně nízkým dojmem - západní fasáda, nejvzdálenější od stávajícího domu seniorů je dvojpodlažní, východní fasáda blíže ke stávajícímu domu seniorů je již třípodlažní a v místě spojovacího krčku dosahuje navržená budova výše čtyř podlaží (shodně se stávajícím domem seniorů). Umístění stavby do terénu bylo zároveň do značné míry ovlivněno snahou propojit maximální počet pokojů, společných místností a podlaží přímo s výstupem na terén, tedy do zahrady.

Materiálově se na fasádách domu uplatňuje hladký pohledový beton v podobě desek lodžii oddělovajících jednotlivá podlaží. Mezi tyto desky je vždy na výšku podlaží vsazena výplň z tvarovek z lisovaného skla. Tyto fasády zároveň prosvětlují dlouhé komunikační prostory přisazené k severní straně stavby - chodby jsou tak dostatečně prosvětlené a zároveň vizuálně oddělené od bezprostředně přilehlé komunikace. Fasáda 1.PP, které se pohledově uplatňuje pouze minimálně je pojednána v neutrální šedé omítce.

5.3 Dispoziční a provozní řešení

Dispozičně je objekt rozdělen na tři nadzemní pobytová podlaží a jedno podzemní podlaží servisní. Dispozice nadzemních podlaží akcentuje vždy potřebu kvalitně řešených společenských prostor, které jsou důležitým místem setkávání – navrženy jsou na každém podlaží společné jídelny, zálivy pro posezení v chodbách, různá zákoutí a místnosti pro ergoterapii. Jednotlivé pokoje pro seniory jsou seskupeny po dvojicích do menších bloků. Každý pokoj má lodžii a výhled orientovaný směrem do parku. V podzemním podlaží je situována prádelna, která kapacitně obslouží jak stávající, tak i nově navržený objekt. Dále je v 1.PP umístěno technické zázemí budovy, zázemí údržby, zázemí a šatny zaměstnanců a sklady. Vertikálně je návaznost dispozice jednotlivých podlaží řešena tak, aby bylo maximálně využito mírného sklonu terénu - jednotlivá podlaží vůči sobě v terénu uskakují a propojena jsou dvojicí vnitřních schodišť a výtahů.

Hlavní vstup do budovy, pojednaný ve formě předsunutého zádveří, je pro příchozí a návštěvy jasně zřetelný. Orientován je k severu směrem k přilehlé komunikaci v úrovni 2.NP, v přímé návaznosti na

parkovací plochy. Vchod pro personál je situován do prostoru mezi stávající dům pro seniory a navrhovaný objekt v úrovni 1.PP, v přímé vazbě na hlavní zásobovací trasu. V úrovni 1.NP a 2.NP jsou navrženy vedlejší vstupy, které propojují uvedená podlaží s přilehlou zahradou.

Spojovací krček je koncipován tak, aby propojil všechna výše položená podlaží stávajícího domu pro seniory a všechna podlaží nově navržené budovy od 1.NP výše. Spojovací krček je navržen jako plnohodnotná náhrada za stávající požární schodiště - plní tedy funkci chráněné únikové cesty. V úrovni 1.NP a 2.NP je vazba obou objektů bezbariérová, i v 1.PP je do nové části vstup bezbariérový.

Všechny pokoje pro klienty jsou řešeny jako bezbariérové a v maximální možné míře jsou přizpůsobeny pro užívání osobami s omezenou i velmi omezenou hybností. Pokoje umožňují ve všech svých částech pohyb nejen invalidních vozíků, ale i lůžek. Všechny pokoje jsou opatřeny pro snazší obslužnost posuvnými dveřmi. Pokoje jsou sdruženy do dvojic pomocí propojených koupelen. Propojené koupelny jsou koncipovány jako dvě plnohodnotné samostatné koupelny, které umožňují vzájemné propojení odsunutím dělicí zástěny. Takto vznikne velký prostor umožňující bezproblémovou a komfortní manipulaci se sprchovým lůžkem.

Jídelny jsou umístěny na všech pobytových podlažích blízko vertikální komunikaci (výtahu) a kromě své primární funkce plní i funkci společenských prostor. Bezprostředně na jídelny navazují přípravný, odkud je realizován výdej pokrmů. Varna je situována ve stávajícím domě pro seniory, navýšením množství jídel vzniká požadavek posílení stávající varny.

Na každém podlaží je zároveň situována sesterna - její umístění bylo vždy voleno s ohledem na co nejsnazší obslužnost toho kterého podlaží.

5.4 Konstrukční řešení a technologie

Statically je stavba koncipována jako železobetonová monolitická stěnová a sloupová konstrukce - rozpony v rámci celé stavby jsou optimalizovány pro použití železobetonu. Z monolitického železobetonu jsou navrženy stropy, sloupy, dělicí stěny mezi jednotlivými pokoji a desky lodžii. Ostatní nenosné svislé konstrukce jsou navrženy z keramických dutinových tvarovek. Schodiště jsou navržena rovněž jako železobetonová. Výtahové šachty jsou koncipovány jako dvouplášťové zvukově odizolované. Dřevěné okenní rámy jednotlivých pokojů jsou osazeny v linii tepelné izolace. Fasáda je řešena jako skládaná – vnější povrch je z tvarovek lisovaného skla. Střecha nad 2.NP je navržena jako částečně pochozí. Je zde umístěna otevřená komunikace (chodníček) spojující interiér 3.np v severozápadní části budovy se stanicí výtahu v severovýchodní části střechy nad 2.NP. Střecha nad 3.np není provozní a předpokládá se, že na ní bude umístěna skupina kolektorů sloužící k ohřevu TUV a případně kondenzační jednotky systému nucené ventilace (klimatizace). Ve všech pobytových místnostech je uvažován systém nucené ventilace v kombinaci s tradičním způsobem vytápění - desková otopná tělesa.

5.5 Stravovací provoz

Stravovací provoz v domově seniorů zajišťuje centrální kuchyně. V souvislosti s novou výstavbou se zvýší kapacita vyráběných jídel o cca 100 jídel za směnu. Kuchyně zajišťuje celodenní stravování pro obyvatele domova. Do nově budovaných prostor budou pokrmy z centrální kuchyně dopravovány. Způsob dopravy úzce souvisí se způsobem výdeje jídel. Osvědčeným systémem je zavážení jídel v gastronádobách vkládaných do termoizolačních obalů – termoportů. Jedná se o víceporcové balení, každá gastronádoba obsahuje příslušný komponent daného menu. Pro výdej pokrmů je na každém podlaží zřízena a vybavena přípravná, kde budou gastronádoby po vyjmutí z termoportů uloženy, přičemž nesmí být přerušena teplotní řetězec, tzn. musí být využito vyhřívání vodních lázní. Z takto připravených nádob bude odborný personál (kuchaři) porcovat pokrmy na talíře a vydávat strážníkům, resp. ošetřujícímu personálu. Odděleně je zřízena umývárna stolního nádobí, kde se budou umývat talíře, šálky a příbory. Prázdné gastronádoby budou umyty a vloženy zpět do termoportů. Poté budou expedovány zpět do kuchyně, kde budou uloženy k dalšímu použití. Výše popsaný provoz přípravný a umývárny je navržen na každém podlaží, pokud bude probíhat výdej jídel ve všech třech výdejních současně, je nutno zajistit kuchyňský personál do každé výdejny.

5.6 Dopravní řešení

Dům sociálních služeb je dopravně napojen na přílehlou komunikaci Malovcova. K této komunikaci je orientován jak hlavní vstup do objektu, tak i zásobovací vjezd a všechna parkovací stání. Navržená parkovací stání jsou rozdělena do dvou skupin - 20 stání kolmo orientovaných k ulici Malovcova a 3 stání v průjezdu mezi stávající budovou domu seniorů a navrhovaným objektem. Pro potřeby personálu budou nadále využívány kapacity stávajícího domu seniorů.

Výpočet počtu parkovacích stání podle ČSN 73 6110

$$N = O_o \cdot k_a + P_o \cdot k_a \cdot k_p$$

kde	N je	celkový počet stání u řešeného objektu
	O _o	základní počet odstavných stání dle tab. 34 O _o = 0
	P _o	základní počet parkovacích stání dle tab. 34 max. počet klientů = 100 -> P _o = 20
	k _a	součinitel vlivu stupně automobilizace stupeň automobilizace = 1:2,5 -> k _a = 1,4
	k _p	součinitel vlivu polohy řešeného objektu k _p = 0,8

$$N = 0 \cdot 1,4 + 20 \cdot 1,4 \cdot 0,8$$

$$N = 23$$

Minimálně dvě stání musí odpovídat úpravě pro zdravotně postižené osoby.

6 Souhrnné požadavky na plochy a prostory

Zastavěná plocha	2035,8 m ²
Plocha řešeného území	9564 m ²

viz. studie, která tvoří přílohu tohoto záměru.

7 Územně technické podmínky

Údaje o provedených průzkumech a o napojení na dopravní a technickou infrastrukturu:

Před vypracováním studie byly provedeny veškeré průzkumy a rozborů potřebné pro její vypracování. Další potřebné průzkumy a rozborů budou vypracovány v dalších fázích projektových prací.

Napojení na technickou infrastrukturu:

1. komunikace objekt je v bezprostředním sousedství s komunikací
2. vodovod objekt je napojen na městský vodovod - přípojka má dostatečnou dimenzi
3. kanalizace objekt je napojen na kanalizaci
4. plyn do stávajícího objektu je zaveden plyn
5. elektřina objekt je nyní napojen na veřejný rozvod
6. telefon objekt je napojen rozvod

8 Zábor zemědělského a půdního fondu

Realizací projektu nedochází k záboru zemědělské půdy.

9 Požadavky na výkup pozemků nebo staveb

Charakter projektu nepředpokládá výkup pozemků a staveb. Veškeré činnosti realizované v rámci projektu jsou řešeny na pozemcích a budovách ve vlastnictví města Pacov.

10 Majetkoprávní vztahy k pozemkům

Veškeré dotčené pozemky výstavbou jsou v majetku předkladatele projektu, viz. výpisy z katastru nemovitostí (dostupné též na internetu, veřejně).

11 Zhodnocení přínosu stavby k řešení nezaměstnanosti

V rámci realizace stavby a stavební činnosti nedojde k nárůstu personálu předkladatele projektu a ani zřizovaných institucí předkladatele projektu.

Po ukončení realizace stavební činnosti je předpokládáno navýšení personálu o cca 25 osob u zřizované instituce předkladatele projektu a to DS-DD Pacov.

12 Další vyvolané finanční potřeby

V rámci realizace projektu není uvažováno o dalších vyvolaných finančních potřebách předkladatele projektu. V případě nutnosti dalších investic souvisejících s realizací projektu je investor vyrozuměn o úhradě těchto nákladů z vlastních zdrojů.

13 Porovnání nákladů na realizaci akce

Výstavba nové budovy či pavilonu:

S ohledem na již vybudovaný objekt DS-DD byla vybrána nejvhodnější varianta zvýšení kapacity stávajících lůžek a to provedením novostavby přístavby. S tím, že bude z části využíváno stávající zázemí DS – DD.

Rekonstrukce nemovitosti již stávající:

Ve městě Pacov se nenachází žádná vhodná nemovitost, která by mohla sloužit pro aktivity, které budou připraveny v nové přístavbě DS-DD Pacov. Jakákoliv novostavba či rekonstrukce mimo areál DS-DD by byla s ohledem na vyžití části stávajícího zázemí DS-DD finančně nevýhodná.

14 Výkresy a schémata

Veškerá stavební dokumentace včetně výkresů jsou zpracovány autorizovaným projektantem. Součástí jsou i přehledná situace širších vztahů stavby a jejího okolí, půdorysy jednotlivých podlaží, řezy a pohledy připravovaného objektu.

Stavební dokumentace dokumentace je přílohou investičního záměru.

15 Vyjádření příslušného odboru životního prostředí k zátopové oblasti

Lokalita, ve které je připravován tento investiční záměr, není v zátopové oblasti, viz vyjádření MěÚ Pacov, odboru životního prostředí a památkové péče.

16 Vyjádření stavebního úřadu o souladu plánované akce s platnou územně plánovací dokumentací

Připravovaný investiční záměr je v souladu s aktuálně platným územním plánem města Pacov. Bez tohoto souladu by nebylo možné vydat Územní rozhodnutí o umístění stavby, které je přiloženo v příloze investičního záměru.

Zároveň předkladatel projektu již požádal o vydání stavebního povolení MěÚ Pacov, odbor výstavby dne 25.2.2016.

17 Průkaz energetické náročnosti budovy

Viz příloha investičního záměru.

18 Závěrečné zhodnocení projektu

Projekt řeší zvýšenou poptávku po sociálních službách, kterou chce DS-DD Pacov akceptovat a tímto také chce zajistit snížení tzv. čekací doby klientů na umístění v DS-DD Pacov. Současně s tímto dále projekt také řeší umístění klientů DS-DD Pacov s těžkými onemocněními jako je Alzheimerova choroba či stařecká demence apod. Současně s tímto je řešena také sociální stránka rodin, které se starají o své blízké příbuzné postižené těžkými onemocněními a v podstatě by realizací projektu došlo k usnadnění života těchto rodin a současně s tím by ale nedošlo k rozvázání vztahu se svými příbuznými, neboť se jedná o rodiny z Pacova či blízkého okolí. Další nespornou výhodou realizace projektu je také právě odborná pomoc těmto nemocným osobám, které budou do DS-DD Pacov umístěny.

Registrace akce

Poskytovatel Ministerstvo práce a sociálních věcí
Na Poříčním právu 376/1
12800 Praha 2

Identifikační číslo EDS: **113D313006901**

Identifikační číslo EIS

Název akce (projektu) **Dům sociálních služeb Pacov**

Účastník	Město Pacov	Typ financování	Ex post
	Náměstí Svobody 320	Místo realizace projektu	Pacov
	39501 Pacov	Alokace v území (okres LAU)	CZ0633
	CZ		Pelhřimov
IČ	00248789	Telefon	607 939 900
RČ		E-mail	starosta@mestopacov.cz
Statutární zástupce, nebo osoba oprávněná	Bc. Lukáš Vlček , starosta	Fax	

Kód řádku	Název	Termíny akce (projektu)	Ukončení
2018	Realizace akce (projektu) stanovená poskytovatelem		31.12.2018
2042	Předložení dokumentace k závěrečnému vyhodnocení akce (projektu)		31.01.2019

Cíl akce (projektu) / Indikátor / Parametr

Cíl akce (projektu)

Cílem projektu je rozšíření stávající kapacity lůžek domova seniorů provedením přístavby objektu o kapacitě 100 lůžek, které budou především sloužit pro klienty s vážným onemocněním jako Alzheimerova choroba či stařecká demence.

Kód řádku	Název indikátoru	Měrná jednotka	Výchozí hodnota	Cílová hodnota	Datum cílové hodnoty
1	Počet nových lůžek pobytových zařízení	počet uživatel	0,000	100,000	31.12.2018

Kód řádku	Název parametru	Měrná jednotka	Hodnota	Závaznost	Minimální hodnota *	Maximální hodnota *
1	Obestavený prostor	m3	18 590,000	int	18 000,000	19 000,000
2	Dvoulůžkový pokoj	počet	50,000	pre	0,000	0,000
3	Kapacita prádelny	kg/prádla/smě	130,000	int	115,000	150,000
4	Kapacita kuchyně	hl.jídel/směna	125,000	int	100,000	140,000

* v případě závaznosti INT je umožněno vyplnit minimální a maximální hodnotu (v případě jiné závaznosti nelze pole vyplnit)

Financování projektu *					údaje v Kč	X	€	
P.č.	Kód řádku	do 31.12.2015	Aktuální rok 2016**	2017	po 2017	Celkem v letech	Závaznost **	Min/Max hodnota ***
1	5119	0,00	0,00	0,00	9 731 000,00	9 731 000,00	MIN	
	511s	0,00	0,00	0,00	9 731 000,00	9 731 000,00		
	54ps	0,00	0,00	0,00	9 731 000,00	9 731 000,00		
2	5679	0,00	0,00	0,00	9 731 000,00	9 731 000,00	MIN	
	567s	0,00	0,00	0,00	9 731 000,00	9 731 000,00		
	59zs	0,00	0,00	0,00	9 731 000,00	9 731 000,00		
	Souhrn za SR NEINV	0,00	0,00	0,00	0,00	0,00		
3	6011	0,00	2 044 900,00	0,00	0,00	2 044 900,00	MIN	
4	6012	0,00	0,00	350 000,00	300 000,00	650 000,00	MIN	
5	6019	0,00	0,00	200 000,00	200 000,00	400 000,00	MIN	
	601s	0,00	2 044 900,00	550 000,00	500 000,00	3 094 900,00		
6	6090	0,00	50 000 000,00	30 000 000,00	27 822 000,00	107 822 000,00	MIN	
	609s	0,00	50 000 000,00	30 000 000,00	27 822 000,00	107 822 000,00		
7	6114	0,00	0,00	0,00	2 250 000,00	2 250 000,00	MIN	
	611s	0,00	0,00	0,00	2 250 000,00	2 250 000,00		
	64ps	0,00	52 044 900,00	30 550 000,00	30 572 000,00	113 166 900,00		
8	6570	0,00	50 000 000,00	0,00	20 529 709,79	70 529 709,79	MAX	
9	6570a	0,00	0,00	16 186 790,21	0,00	16 186 790,21	MAX	
	657s	0,00	50 000 000,00	16 186 790,21	20 529 709,79	86 716 500,00		
10	6679	0,00	2 044 900,00	14 363 209,79	10 042 290,21	26 450 400,00	MIN	
	667s	0,00	2 044 900,00	14 363 209,79	10 042 290,21	26 450 400,00		
	69zs	0,00	52 044 900,00	30 550 000,00	30 572 000,00	113 166 900,00		
	Souhrn za SR INV	0,00	50 000 000,00	16 186 790,21	20 529 709,79	86 716 500,00		
	Souhrn za SR	0,00	50 000 000,00	16 186 790,21	20 529 709,79	86 716 500,00		
	Souhrn za SR a alokace EU	0,00	50 000 000,00	16 186 790,21	20 529 709,79	86 716 500,00		
	Souhrn zdrojů	0,00	52 044 900,00	30 550 000,00	40 303 000,00	122 897 900,00		

P.č.	Kód řádku	Název	Klasifikace SR ****					Aktuální rok 2016**	
			Druh. tříd.	Odvět. tříd.	IISSP Zdroj	IISSP Účel	Účel. znak		Typ SR
		Souhrn za SR NEINV						0,00	
3	6011	Náklady dokumentace projektu						2 044 900,00	
	601s	Náklady přípravy a zabezpečení projektu						2 044 900,00	
6	6090	Náklady pořízení stavebních objektů						50 000 000,00	
	609s	Náklady budov a staveb						50 000 000,00	
	64ps	SOUHRN INVESTIČNÍCH POTŘEB PROJEKTU						52 044 900,00	
8	6570	VDS - rozpočet kapitoly správce programu	6341	435700	1100000		13501	VSR	50 000 000,00
	657s	Výdaje OSS a dotace ze státního rozpočtu (VDS)							50 000 000,00
10	6679	VZ - Jiné vlastní zdroje účastníka programu							2 044 900,00
	667s	Vlastní zdroje účastníka programu (VZ)							2 044 900,00
	69zs	SOUHRN INVESTIČNÍCH ZDROJŮ PROJEKTU							52 044 900,00
		Souhrn za SR INV							50 000 000,00
		Souhrn za SR							50 000 000,00
		Souhrn za SR a alokace EU							50 000 000,00
		Souhrn zdrojů							52 044 900,00

* hodnoty v jednotlivých řádcích se uvádějí v Kč na 2 desetinná místa

** pokud poskytovatel nestanovil jinak v podmínkách tohoto dokumentu, jsou závazné objemy aktuálního roku, pokud není pole závaznost vyplněno, není závaznost stanovena

*** v případě závaznosti INT se vyplňuje minimální a maximální hodnota (v případě jiné závaznosti nelze pole vyplnit)

**** Klasifikace může být v průběhu roku upřesněna poskytovatelem

Podmínky

Nedílnou součástí řídicího dokumentu jsou podmínky.

Datum	14-07-2016	Č.j.	MPSV-2016/138466-312
Schválil	Mgr. Zuzana Jentschke Stöcklová náměstkyně ministryně	Vyřizuje	Ing. Zdeněk Žďárský
Razítko a podpis	MINISTERSTVO PRÁCE A SOCIÁLNÍCH VĚCÍ ČESKÉ REPUBLIKY Na Poříčním právu 1 120 00 Praha 2 (60)	Telefon	221 923 688
		E-mail	zdenek.zdarsky@mpsv.cz
		Fax	

KRAJSKÝ ÚŘAD KRAJE VYSOČINA
Odbor sociálních věcí
Žižkova 57, 587 33 Jihlava, Česká republika

Dům seniorů – Domov důchodců
Miroslava Mrázková, DiS.
Náměstí Svobody 1
395 01 Pacov

Váš dopis značky/ze dne	Číslo jednací KOVJ 52471/2016	Vyřizuje/telefon Volavková/564602825	V Jihlavě dne 28. 6. 2016
-------------------------	----------------------------------	---	------------------------------

Vážení,

Zastupitelstvo Kraje Vysočina dne 21. 6. 2016 usnesením č. 0366/04/2016/ZK rozhodlo o žádostech o zařazení do Krajské sítě sociálních služeb Kraje Vysočina a schválilo stanoviska k jednotlivým žádostem (stanovení kapacit a podmínek pro zařazení jako závazných pro Krajskou síť sociálních služeb Kraje Vysočina uvedené ve Střednědobém plánu rozvoje sociálních služeb).

Po projednání Vaší žádosti o zařazení navýšení kapacity sociální služby domov se zvláštním režimem do Krajské sítě sociálních služeb Kraje Vysočina Vám sdělujeme, že zařazení sociální služby do Krajské sítě sociálních služeb Kraje Vysočina dle Vaší žádosti bylo v zastupitelstvu kraje schváleno, a to s podmínkou dodržení finančního podílu obce a zahájení stavebních prací do 2 let.

S pozdravem



JUDr. Věra Švarcová
vedoucí odboru sociálních věcí



Kraj Vysočina
KRAJSKÝ ÚŘAD
Odbor sociálních věcí
Žižkova 57, 587 33 Jihlava

4

