



KRAJSKÝ ÚŘAD KRAJE Vysočina

Název dokumentu:	Smlouva o poskytnutí dotace z Fondu Vysočiny			
Oprávněn/pověřen k podpisu:	Ing. Vladimír Novotný, náměstek hejtmána			
Schváleno:	ZK	Datum:	5.8.2014	Č.usnesení: 1391/24/2014/RK
Dokument uložen u:	Oddělení právní a krajského živnostenského úřadu			
Počet vyhotovení:	2			
Adresát:	Stanislav Hrdý			
Smluvní částka: 1)	150000.00			
Odpovědný odbor: 2)	odbor regionálního rozvoje			
Podpis zajistit do:	21.10.2014			

	Pracoviště/pracovník	Datum	Podpis	
Zpracoval:	ORR/Hrůza	20.10.2014		
Projednáno s:	ORR/Fryšová	20.10.2014		
Právní kontrola:	ORR/Tlustá	20.10.2014		
Předkládá:	ORR/Hrůza	20.10.2014		
Potvrzení příjmu smlouvy do předběžné evidence 3)	ORR/Fryšová	20.10.2014		
Zodpovídá:	Příkazce operace:	ORR/Fryšová	20.10.2014	
	Správce rozpočtu:	OE/Tesařová	20.10.2014	

Poznámka:

Subjekt (IČO: 15207773), se kterým je uzavírána smlouva NENÍ nespolehlivým plátcem dle § 109 od. 3 zákona o DPH; (ověření provedl: hrůza, datum ověření: 20.10.2014 07:59:52):

Jedná se o smlouvu o poskytnutí dotace v rámci GP Rozvoj podnikatelů 2014.

Rozpočtová skladba:

Částka s DPH: , Datum Od: , Datum do: , Perioda: , ODP: , ORJ: , ORG: POL: UZ:

1) Použije se, pokud se jedná o písemnost typu smlouvy, jejímž předmětem je peněžité plnění. Pokud je v košílce více smluv, uveďte se částka souhrnná. Pokud se jedná o smlouvu, příp. smlouvy, u níž je peněžité plnění stanoveno částkou za čerpanou jednotku (např. hodinovou sazbu), uveďte se částka maximálního rozsahu tohoto plnění. V případě smluv na dobu neurčitou uveďte částku jedné platby.

2) Odpovědným odborem se rozumí odbor, příp. sekce nebo samostatné oddělení, které za písemnost, její vyřízení a správu záležitosti (správu smluvního vztahu) odpovídá.

3) Potvrzuje vždy vedoucí odpovědného odboru (nenahrazuje právní kontrolu).



5096/14

FOND VYSOČINY

SMLOUVA O POSKYTNUTÍ DOTACE

uzavřená na základě dohody smluvních stran nikoliv na úkor ochrany kterékoliv ze smluvních stran ve smyslu § 1746 odst. 2 zákona č. 89/2012 Sb., občanský zákoník, ve znění pozdějších předpisů (dále jen „občanský zákoník“)

FV00931.0105

Čl. 1

Smluvní strany

Kraj Vysočina,

se sídlem: Žižkova 57, 587 33 Jihlava
IČO: 70890749
zastoupený: MUDr. Jiřím Běhounkem, hejtmanem kraje
k podpisu smlouvy pověřen: Ing. Vladimír Novotný, náměstek hejtmana
(dále jen „Kraj“)
bankovní spojení: Sberbank CZ, a. s. Jihlava
číslo účtu: 4050005211/6800
variabilní symbol: 10531414

a

Stanislav Hrdý

s místem podnikání: Ohrazenice 6, 675 51 Jaroměřice nad Rokytnou
IČO: 15207773
(dále jen „Příjemce“)
bankovní spojení: Waldviertler Sparkasse Bank AG
číslo účtu: 6400000146/7940

Čl. 2

Účel smlouvy

Účelem této smlouvy je poskytnutí účelové veřejné finanční podpory z Fondu Vysočiny (dále jen „dotace“) na realizaci akce „**Výkonný kolíkovací stroj pro truhlářskou výrobu**“, blíže specifikované v žádosti o poskytnutí dotace, která tvoří nedílnou součást této smlouvy jako Příloha č. 1 (dále jen „akce“).

Čl. 3

Závaznost návrhu

- 1) Doba platnosti tohoto návrhu smlouvy je omezena na 30 kalendářních dnů od prokazatelného doručení návrhu této smlouvy Příjemci.
- 2) Pokud tento návrh smlouvy nebude Příjemcem akceptován a podepsaný doručen na adresu uvedenou v záhlaví této smlouvy v termínu podle Čl. 3 odst. 1 této smlouvy, návrh smlouvy zaniká a nárok na dotaci nevznikne.

Čl. 4 Závazek Příjemce

- 1) Příjemce dotaci za podmínek stanovených v této smlouvě přijímá a zavazuje se, že bude akci realizovat svým jménem, na svou vlastní odpovědnost, v souladu s právními předpisy a podmínkami této smlouvy.
- 2) Příjemce se zavazuje vrátit dotaci do 15-ti kalendářních dnů ode dne, kdy Kraji písemně sdělí, že u akce, která byla zrealizována, nebude nadále plnit podmínky dané touto smlouvou (udržitelnost, archivace, povinnost umožnit kontrolu, ...).

Čl. 5 Dotace

- 1) Kraj poskytuje Příjemci na akci dotaci ve výši 150 000 Kč (slovy: stopadesát tisíc korun českých).
- 2) Pro účely této smlouvy se rozumí:
 - a) **Celkové náklady akce** (objem akce) jsou náklady tvořené součtem dotace a vlastním podílem Příjemce.
 - b) **Vlastní podíl Příjemce** jsou prostředky, které jsou tvořeny vlastními prostředky Příjemce. Příjemce musí být schopen prokázat jejich výši.

Celkové náklady akce	375 000 Kč
Výše dotace v Kč	150 000 Kč
Výše dotace v %	40,00 % z celkových nákladů na akci
Podíl Příjemce v %	60,00 % z celkových nákladů na akci
Podíl Příjemce v Kč	225 000 Kč

- 3) Výše dotace uvedená v Čl. 5. odst. 1 této smlouvy je maximální. Pokud skutečné celkové náklady akce překročí celkovou výši nákladů akce uvedenou v tabulce v odst. 2, uhradí Příjemce částku tohoto překročení z vlastních zdrojů. Pokud budou skutečné celkové náklady akce nižší než výše celkových nákladů akce uvedená v tabulce v odst. 2, procentní výše dotace dle Čl. 5 odst. 2 této smlouvy se nemění, tzn., že absolutní částka dotace se úměrně sníží. V případě, že procentní výše dotace dle Čl. 5 odst. 2 této smlouvy byla zaokrouhlena, použije se pro výpočet skutečné částky dotace nezaokrouhlené procento odpovídající podílu výše dotace k celkovým nákladům akce dle Čl. 5 odst. 2.
- 4) Dotace je veřejnou finanční podporou ve smyslu zákona č. 320/2001 Sb., o finanční kontrole ve veřejné správě a o změně některých zákonů (zákon o finanční kontrole), ve znění pozdějších předpisů, a vztahují se na ni všechna ustanovení tohoto zákona.
- 5) Souběh dotace z několika grantových programů Fondu Vysočiny či dalších dotačních titulů Kraje na realizaci jedné akce není možný. Souběh dotace z Fondu Vysočiny s dotacemi jiných poskytovatelů se vylučuje.
- 6) Dotace je poskytována jako podpora malého rozsahu (de minimis) ve smyslu Nařízení Komise (EU) č. 1407/2013 ze dne 18. 12. 2013 o použití článků 107 a 108 Smlouvy o fungování Evropské unie na podporu de minimis (*Úř. věst. L 352, 24. 12. 2013, s. 1*).

Čl. 6 Způsob poskytnutí dotace

Dotace bude poskytnuta jednorázově bankovním převodem na účet Příjemce uvedený v záhlaví této smlouvy, a to nejpozději do 90-ti kalendářních dnů ode dne včasného a prokazatelného doručení závěrečné zprávy dle Čl. 8 písm. f) této smlouvy. V případě, že závěrečná zpráva nebude doručena dle předchozí věty nebo nebude obsahovat náležitosti dle Čl. 8 písm. f) této smlouvy, nárok na vyplacení dotace bez dalšího zaniká.

Čl. 7 Podmínky použití dotace

- 1) Příjemce je oprávněn čerpat dotaci k realizaci akce a povinen akci zrealizovat nejpozději do 30. 6. 2015.
- 2) Uznatelné náklady na realizaci akce vznikají nejdříve dnem podpisu této smlouvy oprávněnými zástupci obou smluvních stran.
- 3) Čerpáním dotace se pro účely této smlouvy rozumí úhrada celkových nákladů souvisejících s realizací akce, které nejsou touto smlouvou označeny jako náklady neuznatelné. Celkové náklady akce ve skutečné výši musí být vyúčtovány, uhrazeny a promítnuty v účetnictví Příjemce nejpozději do dne uvedeného v Čl. 7 odst. 1 této smlouvy.
- 4) Neuznatelné náklady akce jsou:
 - a) daně, s výjimkou uvedenou v Čl. 8 písm. d) této smlouvy,
 - b) dotace a dary, náklady související s odměnami,
 - c) mzdové náklady a ostatní osobní náklady a náklady na sociální a zdravotní pojištění Příjemce a jeho zaměstnanců,
 - d) náklady na nákup věcí osobní potřeby, které nesouvisejí s realizací akce,
 - e) úhrada úvěrů a půjček,
 - f) penále, pokuty,
 - g) náhrady škod a manka,
 - h) náklady na pohoštění,
 - ch) běžné provozní náklady (např. telefonní služby, energie, poplatky za připojení k síti, poštovné, balné, doprava, bankovní poplatky,),
 - i) zálohové platby neuhrazené a nevyúčtované v době realizace akce,
 - j) náklady na právní spory,
 - k) náklady na publicitu,
 - l) kancelářské a vnitřní vybavení,
 - m) náklady na reprezentaci,
 - n) režijní náklady žadatele (revize, náklady spojené s výběrem dodavatele, znalecké posudky apod.)
 - o) leasing, marže u leasingu,
 - p) projektová dokumentace akce (např. projektová dokumentace včetně rozpočtu k územnímu a stavebnímu řízení, dokumentace k EIA; zpracování dokumentace pro podání žádosti, studie proveditelnosti, analýzy nákladů a výnosů apod.)
 - q) nákup osobních, dodávkových, nákladních automobilů a autobusů, zemědělských strojů a zařízení,
 - r) HW a SW, pokud nejsou hlavním výrobním prostředkem žadatele,
 - s) správní poplatky, které jsou příjmem státního rozpočtu, rozpočtu krajů a obcí (např. výpis z katastru nemovitostí, výpis z obchodního rejstříku),
 - t) kurzové rozdíly,
 - u) stavební nebo technologická část stavby, nákup pozemku a ostatních nemovitostí,

- v) náklady na opravu (např. oprava a údržba strojů a zařízení),
 - w) náklady na pořízení dodávky od třetí osoby, která dodává konečnému příjemci za cenu vyšší, než jakou by dosáhl za stejných podmínek u běžného dodavatele či výrobce,
 - x) výdaje v naturáliích - jedná se o poskytnutí pozemků, nemovitostí a stavebních prací a dodávek. Jde o výdaje, kdy žadatel příslušný majetek nakoupil v minulosti nebo vykonává osobně činnost bez nároku na odměnu,
 - y) dlouhodobý nehmotný majetek (např. umělecká díla a předměty, výsledky výzkumu a vývoje).
- 5) Uznatelné náklady akce jsou:
- a) náklady na nákup nových strojů a strojního zařízení,
 - b) technické zhodnocení stávajících strojů a strojního zařízení,
 - c) nákup použitých strojů a strojního zařízení za podmínky, že žadatel při vyúčtování dotace předloží odhad soudního znalce k hodnotě a stavu pořizovaného zařízení,
 - d) náklady na dopravu, instalaci, uvedení technologie do provozu a zaškolení obsluhy.
- 6) V případě, že dojde k rozporu mezi Čl. 7 odst. 4 a odst. 5 této smlouvy a Přílohou této smlouvy, použijí se přednostně ustanovení Čl. 7 odst. 4 a odst. 5 této smlouvy. Pokud dále dojde k vzájemnému rozporu mezi Čl. 7 odst. 4 a odst. 5 této smlouvy, případně nebudou některé náklady uvedeny v těchto ustanoveních, platí, že se jedná o náklady neuznatelné.

Čl. 8 Základní povinnosti Příjemce

Příjemce se zavazuje:

- a) dotaci přijmout,
- b) realizovat akci při dodržování této smlouvy a respektování zásad zdravého finančního řízení, zejména efektivnosti a hospodárnosti,
- c) vést účetnictví v souladu s obecně platnými předpisy, zejm. zákonem č. 563/1991 Sb., o účetnictví, ve znění pozdějších předpisů (dále jen „zákon o účetnictví“), a zajistit řádné a oddělené sledování dotací poskytnutých na akci a celkových nákladů na akci. Pokud Příjemce nevede účetnictví podle zákona o účetnictví, je povinen vést daňovou evidenci podle zákona č. 586/1992 Sb., o daních z příjmů, ve znění pozdějších předpisů, rozšířenou tak, aby příslušné doklady vztahující se k dotaci splňovaly náležitosti účetního dokladu ve smyslu § 11 zákona o účetnictví, aby předmětné doklady byly správné, úplné, průkazné, srozumitelné, vedené v písemné formě chronologicky a způsobem zaručujícím jejich trvalost a aby skutečně příjmy a výdaje byly vedeny analyticky ve vztahu k akci (na dokladech musí být jednoznačně uvedeno, že se vážou k akci). Příjemce odpovídá za řádné vedení a viditelné označení **prvotních účetních dokladů** prokazujících celkové náklady akce (faktury, výdajové pokladní doklady apod.) uvedením „**spolufinancováno z Fondu Vysočiny ID FV00931.0105**“,
- d) zajistit, aby do celkových nákladů na akci nebyly zahrnuty náklady na vlastní daně. Všechny náklady musí být kalkulovány bez daně z přidané hodnoty (dále jen „DPH“) v případě, kdy Příjemce je jejím plátcem. Výjimkou jsou pouze takové náklady, u nichž Příjemce nemůže uplatnit odpočet DPH na vstupu podle zákona č. 235/2004 Sb., o dani z přidané hodnoty, ve znění pozdějších předpisů. V takovém případě může Příjemce dotaci využít i na finanční krytí takové DPH, která je účtována jako náklad. V případě aplikace režimu přenesení daňové povinnosti ve smyslu § 92e zákona č. 235/2004 Sb., o dani z přidané hodnoty, ve znění pozdějších předpisů, uhradit DPH nejpozději do 30. 6. 2015. Úhradou DPH je v tomto případě myšlen převod na účet příslušného Finančního úřadu nebo na zvláštní účet Příjemce, zřízený speciálně pro účely daňových záloh,

- e) prokázat úhradu celkových nákladů akce, a to buď výpisem ze svého bankovního účtu (možno i výpisem z elektronického bankovníctví), nebo svými pokladními doklady,
- f) doručit Kraji do 31. 7. 2015 závěrečnou zprávu, jejíž vzor je umístěn na www.fondvysociny.cz, která bude obsahovat:
 - stručný popis realizované akce,
 - informace o realizované publicitě včetně fotodokumentace,
 - finanční vyúčtování akce,
 - kopie účetních dokladů o výši celkových nákladů akce a jejich úhradě,
 - čestné prohlášení, že počet zaměstnanců se nesnížil po celou dobu trvání projektu oproti období podání jeho žádosti,
 - doklad deklarující ukončení projektu (revizní zprávy o uvedení technologie do provozu a pod.),
 - u nákupu použitého strojního a technologického zařízení je nutné předložit revizní zprávu a odhad soudního znalce k hodnotě pořizovaného zařízení,
- g) umožnit kontrolu v souladu s Čl. 9 této smlouvy,
- h) po dobu, kdy je Kraj oprávněn provádět kontrolu dle Čl. 9 odst. 2. této smlouvy archivovat následující podkladové materiály:
 - tuto smlouvu,
 - originály dokladů, prokazujících celkové náklady akce (faktury, výdajové pokladní doklady apod.), jejich úhradu a zaúčtování,
 - prostou kopii závěrečné zprávy a finančního vyúčtování akce,
- i) zajistit publicitu v souladu s Čl. 10 této smlouvy,
- j) zajistit udržitelnost akce v souladu s Čl. 11 této smlouvy,
- k) poskytnutou dotaci nepřevést na jiný subjekt.

Čl. 9 Kontrola

- 1) Kraj je oprávněn provádět kontrolu plnění této smlouvy a finanční kontrolu ve smyslu zákona č. 320/2001 Sb., o finanční kontrole ve veřejné správě a o změně některých zákonů (zákon o finanční kontrole), ve znění pozdějších předpisů (dále jen „kontrola“).
- 2) Kraj je oprávněn provádět kontrolu v průběhu realizace akce i po jejím dokončení, a to po dobu deseti let počítaných od 1. ledna roku následujícího po roce, v němž měla být splněna poslední z povinností stanovených Čl. 8 písm. a) – písm. f) a písm. i) – písm. k) této smlouvy.
- 3) Příjemce je povinen poskytnout součinnost při výkonu kontrolní činnosti dle Čl. 9 této smlouvy.

Čl. 10 Publicita

- 1) Příjemce je povinen v případě informování sdělovacích prostředků o akci uvést fakt, že akce byla podpořena Krajem.
- 2) Na výstupech akce typu publikací, internetových stránek či jiných nosičů uvede Příjemce „Sponzorský vzkaz Kraje Vysočina“ v grafickém provedení a dle manuálu, který je ke stažení na www.kr-vysocina.cz/publicita.
- 3) V případě, že účelem poskytnutí dotace je podpora investiční akce, **bude na ní nebo v její bezprostřední blízkosti umístěna samolepka Fondu Vysočiny se**

„Sponzorským vzkazem Kraje Vysočina“ a to po dobu nejméně 3 let ode dne uvedeného v Čl. 7 odst. 1 této smlouvy.

- 4) „Logotyp Kraje Vysočina“ je ochrannou známkou, která požívá ochrany podle zákona č. 441/2003 Sb., o ochranných známkách a o změně zákona č. 6/2002 Sb. o soudech, soudcích, přísedících a státní správě soudů a o změně některých dalších zákonů (zákon o soudech a soudcích), ve znění pozdějších předpisů, (zákon o ochranných známkách), ve znění pozdějších předpisů.

Čl. 11

Udržitelnost akce

- 1) Příjemce je povinen nakládat po dobu tří let ode dne nabytí platnosti této smlouvy s veškerým majetkem podpořeným v rámci akce dle této smlouvy v souladu se zaměřením projektu, s péčí řádného hospodáře a nezatěžovat tento majetek ani jeho část žádnými věcnými právy třetích osob, včetně zástavního práva bez vědomí a předchozího písemného souhlasu Kraje. Příjemce nesmí majetek pořízený z poskytnuté dotace po dobu tří let od nabytí platnosti této smlouvy převést na jinou osobu. Po stejnou dobu nesmí Příjemce majetek investičního charakteru či jeho část pořízenou z dotace prodat, pronajmout či darovat bez vědomí a předchozího písemného souhlasu Kraje.

Čl. 12

Důsledky porušení povinností Příjemce

- 1) V případě, že se Příjemce dopustí porušení rozpočtové kázně ve smyslu zákona č. 250/2000 Sb., o rozpočtových pravidlech územních rozpočtů, bude postupováno dle ustanovení tohoto zákona.

Čl. 13

Závěrečná ujednání

- 1) Tato smlouva nabývá platnosti a účinnosti dnem podpisu oprávněnými zástupci obou smluvních stran.
- 2) Kontaktní osobou Kraje oprávněnou a povinnou poskytovat Příjemci veškerou nezbytnou součinnost dle této smlouvy je Luděk Hruza, tel: 564 602 543, email: hruza.l@kr-vysocina.cz.
- 3) Jakékoli změny této smlouvy lze provádět pouze formou písemných postupně číslovaných dodatků na základě dohody obou smluvních stran s výjimkou změny Čl. 13 odst. 2. této smlouvy. Změnu Čl. 13 odst. 2. této smlouvy je oprávněn provést Kraj jednostranně s tím, že tuto změnu je povinen oznámit Příjemci. Změny v realizaci akce uvedené ve Čl. 2. této smlouvy, které zásadním způsobem mění zaměření akce, blíže specifikované v žádosti o poskytnutí dotace, není možné povolit.
- 4) Vztahy touto smlouvou neupravené se řídí příslušnými ustanoveními občanského zákoníku.
- 5) Vzhledem k veřejnoprávnímu charakteru Kraje Příjemce výslovně prohlašuje, že je s touto skutečností obeznámen a souhlasí se zveřejněním smluvních podmínek obsažených v této smlouvě v rozsahu a za podmínek vyplývajících z příslušných


právních předpisů, zejména zákona č. 106/1999 Sb., o svobodném přístupu k informacím, ve znění pozdějších předpisů. Smluvní strany se zavazují, že obchodní a technické informace, které jim byly svěřeny druhou stranou, nezpřístupní třetím osobám bez písemného souhlasu druhé strany a nepoužijí tyto informace k jiným účelům, než je plnění podmínek této smlouvy.

- 6) Tato smlouva je sepsána ve dvou vyhotoveních, z nichž jedno je určeno pro Kraj a druhé pro Příjemce. Každá ze smluvních stran obdrží po jednom vyhotovení smlouvy.
- 7) Smluvní strany prohlašují, že tato smlouva byla sepsána na základě pravdivých údajů, podle jejich svobodné a vážné vůle, a na důkaz toho připojují své vlastnoruční podpisy.
- 8) Nedílnou součástí této smlouvy je:
Příloha č. 1 - Žádost o poskytnutí dotace ze dne 14. 5. 2014
- 9) O poskytnutí dotace dle této smlouvy rozhodla Rada Kraje Vysočina dne 5. 8. 2014 usnesením č. 1391/24/2014/RK.

V Ohrazenicích dne 10. 10. 2014

V Jihlavě dne 21. 10. 2014


.....
Stanislav Hrdý


.....
Ing. Vladimír Novotný
náměstek hejtmána

Stanislav HRDÝ
• TRUHLÁŘSTVÍ •
Ohrazenice 99, 675 51 Jaroměřice n/Rok.
tel.: 568 440 147 • fax: 568 441 597
IČ: 15207773 • DIČ: CZ6007171907

ŽÁDOST O POSKYTNUTÍ DOTACE Z FONDU VYSOČINY

Evidenční číslo (žadatel nevyplňuje)	FV00931.0105
Název grantového programu	Rozvoj podnikatelů 2014
Název projektu	Výkonný kolíkovací stroj pro truhlářskou výrobu
Identifikační údaje žadatele	Přesný název: Stanislav Hrdý
	Právní forma: Fyzická osoba podnikající dle jiných zákonů než živnostenského a zákona o zemědělství nezapsaná v obchodním rejstříku
	Ulice: 6
	Obec: Ohrazenice
	PSČ: 67551
	Pošta: Jaroměřice nad Rokytnou
	IČO/RČ: 15207773 Načti data
	Název banky: Waldviertler Sparkasse von 1842
	Číslo účtu: 6400000146/7940
Statutární zástupce žadatele	Titul:
	Jméno: Stanislav
	Příjmení: Hrdý
	Funkce: majitel firmy
Žádost zpracoval (kontaktní osoba projektu)	Titul:
	Jméno: Jana
	Příjmení: Petříčková
	Funkce: vedoucí sekretariátu
	Email: truhlarstvi-hrdy@quick.cz
	Tel.: 568440147
Identifikační údaje zřizovatele (vyplní jen žadatel, pokud je příspěvkovou organizací zřizovanou obcí)	Přesný název:
	IČO:
	Název banky:
	Číslo účtu:

<p>1. Lokalizace projektu (<i>Město/obec/mikroregion</i>)</p>	<p>Projektový záměr bude realizován v sídle a zároveň provozovně podnikatele na adrese Ohrazenice 6, 675 51 Jaroměřice nad Rokytnou.</p>
<p>2. Odůvodnění projektu (<i>Popište výchozí situaci, která Vás vede k podání žádosti</i>)</p>	<p>Truhlářství Stanislav Hrdý působí na trhu již 23 let. Za tuto dobu si firma dokázala svým profesionálním přístupem a osobním jednáním získat stálé a trvale spokojené zákazníky a uznávané postavení na trhu. Výrobní program lze rozdělit na tři hlavní oblasti a to na výrobu kvalitního bytového a komerčního nábytku, výrobu stavebně-truhlářských prvků a soustružení a frézování nábytkových dílců (polotovaru) pro jiné nábytkářské firmy. Aby byl podnikatel schopen si své dobré jméno a pověst na trhu udržet, nestačí mít jen zručné a kvalifikované zaměstnance, ale musí disponovat také výkonným a spolehlivým technologickým vybavením.</p> <p>V poslední době však tyto požadavky nespĺňuje současný kolíkovací stroj. Jedná se o velice zastaralý stroj s častým výskytem poruch. Kvalita provedení, přesnost a rychlost výrobního procesu tohoto stroje zdaleka nedosahuje současných standardů na trhu. Častá poruchovost s sebou navíc přináší další vícenáklady na doladování jednotlivých dílců na požadovanou kvalitu a čím dál častěji je nezbytné ho nahrazovat subdodávkami.</p> <p>K udržení případně posílení konkurenceschopnosti podnikatele je proto nezbytné rozšířit technologický park podniku o kolíkovací stroj nový. Na základě vývoje a pokroku dřevoobráběcích strojů bude nový kolíkovací stroj oproti stávajícímu zařízení schopen nabídnout výrazně vyšší výkonost a zároveň lepší uživatelské vlastnosti a nižší nároky na obsluhujícího pracovníka. Díky profesionalitě nového zařízení bude dosaženo vyšší kvality truhlářských výrobků v kratším časovém horizontu. Odpadne tedy nutnost subdodávek a zvýší se přidaná a užitná hodnota vlastních výrobků a efektivita při realizaci zakázek. Podnikatel předpokládá, že veškerá tato pozitiva nového stroje se odrazí také v ekonomické stránce firmy a její ziskovosti.</p>

<p>3. Cíle projektu (Stručný výčet cílů, jichž má být projektem dosaženo)</p>	<p>Hlavním cílem projektového záměru je podpora rozvoje truhlářství Stanislava Hrdého o novou výrobní technologii a to konkrétně kolíkovací stroj.</p> <p>Specifikace dalších cílů projektu:</p> <ul style="list-style-type: none"> - rozšíření a modernizace technologického vybavení vlastní provozovny - vysoká kvalita a užitná hodnota truhlářských produktů firmy - vyšší plynulost a efektivnost výroby - posílení konkurenceschopnosti a pozice firmy na tuzemském i zahraničním trhu - posílení ekonomické stability firmy
<p>4. Cílové skupiny (Popište cílové skupiny, na něž je navrhovaný projekt zaměřen a jejich potřeby, které navrhovaný projekt řeší)</p>	<p>Firma Truhlářství Stanislav Hrdý Hlavní cílovou skupinou je přímo firma Stanislav Hrdý včetně svých zaměstnanců. Prostřednictvím realizace projektu bude posílena konkurenceschopnost firmy a pozice mezi truhlářskými podniky nejen v regionu, ale v celé ČR a zahraničí. Pořizovaná technologie umožní podnikateli zefektivnit a zkvalitnit proces výroby, přičemž nová technologie klade nižší nároky také na obsluhu. Projektový záměr je tedy bezpochyby krokem, který povede k rozvoji firmy do budoucna a udržení popřípadě navýšení stávajících pracovních míst.</p> <p>Zákazníci firmy Další významnou cílovou skupinou jsou zákazníci firmy Truhlářství Stanislav Hrdý. Prostřednictvím pořízení nové moderní a výkonné výrobní technologie bude podnikatel schopen vyrábět produkty ve vyšší přesnosti a kvalitě během časově kratšího procesu výroby. Ve výsledku tedy bude podnikatel schopen nabídnout produkty vyšších užitných hodnot a delší životností v kratších termínech dodání a za konkurenceschopné ceny.</p>

<p>5. Popis projektu <i>(V případě potřeby podrobněji rozepište v samostatném dokumentu, který doložte k žádosti)</i></p>	<p>Tento projekt je směřován k pořízení nové profesionální dřevoobráběcí technologie a to konkrétně kolíkovacího stroje pro Truhlářství Stanislav Hrdý.</p> <p>Jedná se o univerzální kolíkovací stroj s pneumatickou překlápěcí vrtací hlavou určenou pro horizontální i vertikální vrtání. Stroj se vyznačuje rychlým a precizním nastavením, jednoduchým ovládním a vysoce přesným svrtáváním obráběných kusů. Předností stroje je jeho využití jak v sériové, tak i v zakázkové výrobě nábytku a jiných truhlářských výrobků.</p> <p>Kolíkovací stroj se stabilní konstrukcí a masivními rameny přítlačného rámce zajišťuje špičkovou kvalitu zpracování. Je velmi snadné nastavit hloubku vrtání, stroj je díky své minimální vzdálenosti mezi plochou přítlaku a dílcem velmi bezpečný. Zařízení se bude sestávat z rychloupínacího systému pro snadnou výměnu vrtacích nástrojů, které budou upnuty v pouzdrech, dále také bude mít zadní pravítko pro vrtání řady otvorů, bude mít vestavěné pevné dorazy umožňující opakovaně nastavit velmi jednoduše a rychle zadní pravítko, které je nepostradatelné především při svrtávání korpusů, kde je vyžadována maximální přesnost. Výhodou tohoto zařízení jsou také boční sklopná pravítka s číselníkovým odečítáním polohy a vyrovnávací systém odchylky pravého úhlu, který umožňuje i u nepřesně nařezaných dílců perfektní spasování. Není nutné přestavovat hloubku vrtání při vrtání do čela a plochy dílců, stroj je vybaven také spolehlivým systémem pro nastavení vrtací hlavy pod libovolným úhlem a možností vrtání otvorů pro panty.</p>
<p>6. Výstupy projektu <i>(Uveďte konkrétní a pokud možno kvantifikované výstupy projektu)</i></p>	<p>Hlavním výstupem tohoto projektu je pořízení, instalování a uvedení do provozu 1 ks výrobní technologie - kolíkovací stroj, která bude zásadně ovlivňovat zpracování produktů.</p> <p>Dalšími měřitelnými výstupy projektu jsou:</p> <ul style="list-style-type: none"> - posílení konkurenceschopnosti firmy - ekonomický růst - zlepšení pozice na trhu - zvýšení objemu zakázek - zkrácení dodacích lhůt - zvýšená přidaná hodnota výrobku - kvalita zpracovaných zakázek - rozvoj a modernizace zázemí firmy - posílení stability podniku - kvalitnější a efektivnější proces výroby
<p>7. Časový harmonogram realizace projektu - začátek/ukončení projektu</p>	<p>1.9.2014 - 30.6.2015</p>

<p>8. Organizační a odborné zabezpečení projektu</p> <p><i>(Popište Vaše odborné a organizační schopnosti včetně předešlých zkušeností s realizací projektů)</i></p>	<p>Rízením akce v investiční i provozní fázi byl pověřen majitel a současně ředitel společnosti pan Stanislav Hrdý. Společně s ním budou za bezvadný průběh projektu a úspěšné uvedení technologie do provozu odpovídat Jaromír Roupec (výrobní technik) a Jana Petříčková (vedoucí sekretariátu). Všichni jsou ve svém oboru odborníci a mají dlouholeté zkušenosti s organizačními i technickými aspekty výroby, investičními akcemi obdobného charakteru i různými dotačními tituly.</p> <p>Investice významnějšího charakteru v posledních letech:</p> <p>2005 CNC obráběcí centrum 1 454 tis. Kč 2006 Prodejna + sklad Moravské Budějovice 6 617 tis. Kč 2007 Kotelna 1 129 tis. Kč 2009 Ford Transit 199 tis. Kč 2009 Pásová bruska 1 172 tis. Kč 2009 Olepovačka hran 800 tis. Kč 2009 Založení Kuchyňského a bytového studia Aiga včetně e-shopu 2012 Formátovací pila 180 tis. Kč</p>				
<p>9. Rozpočet projektu</p> <p><i>(podrobný položkový rozpočet projektu zašlete společně s touto žádostí) U žadatelů, kteří mohou uplatnit odpočet DPH na vstupu, se náklady uvádějí bez DPH. Ostatní žadatelé uvádějí náklady včetně DPH.</i></p> <p>částky uvádějte v celých Kč</p>	<p>Celkové náklady na projekt</p>	<p>375 000</p>	<p>Kč</p>	<p>100,00</p>	<p>%</p>
	<p>Požadovaná výše dotace</p>	<p>150 000</p>	<p>Kč</p>	<p>40,00</p>	<p>%</p>
	<p><i>- z toho investiční dotace</i></p>	<p>150 000</p>	<p>Kč</p>	<p>100,00</p>	<p>%</p>
	<p><i>- z toho neinvestiční dotace</i></p>	<p>0</p>	<p>Kč</p>	<p>,00</p>	<p>%</p>
	<p>Spoluúčast žadatele</p>	<p>225 000</p>	<p>Kč</p>	<p>60,00</p>	<p>%</p>
	<p><i>- z toho investiční spoluúčast</i></p>	<p>225 000</p>	<p>Kč</p>	<p>100,00</p>	<p>%</p>
	<p><i>- z toho neinvestiční spoluúčast</i></p>	<p>0</p>	<p>Kč</p>	<p>,00</p>	<p>%</p>

10. Stručná charakteristika činnosti žadatele
(obce nevyplňují)

Truhlářství Stanislav Hrdý působí na trhu již od roku 1991. Za tuto dobu si firma získala stálé zákazníky a uznávané postavení na trhu. Podnikatel pravidelně investuje do rozvoje technologického parku a disponuje stabilizovaným kádrem vysoce kvalifikovaných zaměstnanců. V současné době ve firmě pracuje 22 zaměstnanců. Záběr činností firmy Stanislav Hrdý je opravdu široký, ať už z hlediska druhů použitých materiálů, využití výrobků či spektra zákazníků. Výrobní program lze rozdělit na tři hlavní oblasti: výroba kvalitního bytového a komerčního nábytku, výroba stavebně-truhlářských prvků, soustružení a frézování nábytkových dílců (polotovarů) do jiných nábytkářských firem. Firma je schopna vyrobit prakticky cokoli od typických truhlářských výrobků až po moderní nábytek z atypických materiálů a prvků. Pro snazší komunikaci se zákazníkem, ukázkou vzorových výrobků a prodej výrobků vlastních i partnerských firem bylo v roce 2009 zřízeno kuchyňské a bytové studio Aiga včetně e-shopu.

Plátcovství DPH u žadatele (zakřížkujte vhodnou variantu)

žadatel je plátcem DPH a u zdanitelných plnění přijatých v souvislosti s financováním daného projektu nemá nárok na odpočet daně z přidané hodnoty	<input type="checkbox"/>
žadatel je plátcem DPH a u zdanitelných plnění přijatých v souvislosti s financováním daného projektu má nárok na odpočet daně z přidané hodnoty	<input checked="" type="checkbox"/>
žadatel není plátcem DPH	<input type="checkbox"/>

11. Prohlášení žadatele, že zajistí podíl na spolufinancování projektu a souhlasí se zveřejněním vybraných údajů o projektu

Žadatel Stanislav Hrdý prohlašuje, že zajistí podíl na spolufinancování projektu a souhlasí se zveřejněním svého jména (obchodního jména), adresy (sídla), názvu projektu a výše přidělené podpory pro účely informování o čerpání prostředků z Fondu Vysočina.

12. Prohlášení žadatele o vypořádání závazků (nevyplňují obce, svazky obcí a organizace zřizované a zakládávané Krajem Vysočina)

Žadatel Stanislav Hrdý prohlašuje, že má:

a) vypořádány závazky vůči státnímu rozpočtu a státním fondům (za závazky vůči státnímu rozpočtu se považují závazky vůči finančnímu úřadu, Správě sociálního zabezpečení, zdravotním pojišťovnám a Celní správě; za státní fondy se považují Fond národního majetku, Státní fond životního prostředí, Pozemkový fond, Státní fond rozvoje bydlení a Státní fond dopravní infrastruktury),

b) na majetek žadatele není vyhlášen konkurz nebo podán návrh na konkurz a žadatel není v likvidaci.

13. Prohlášení žadatele o účetním období (nevyplňuje žadatel, který používá účetní období shodné s kalendářním rokem a žadatel, který není účetní jednotkou)


Žadatel Stanislav Hrdý prohlašuje, že používá účetní období (hospodářský rok) od do

14. Seznam dokladů (Uved'te seznam všech dokladů, které k žádosti přikládáte a očísľujte je.)

- 1) Výpis z živnostenského rejstříku
- 2) Informace o firmě
- 3) Rozpočet projektu
- 4) Daňová přiznání 2012 a 2011

V Ohrazenicích

dne 14.5.2014


.....
Razítko a podpis statutárního
zástupce žadatele

Poznámka pro žadatele :

Před podáním projektu si ověřte, zda:

- je formulář žádosti kompletně vyplněn
- jsou přiloženy veškeré doklady nutné k posouzení žádosti požadované v bodě 14 Výzvy k předkládání projektů
- v případě potřeby konkrétní bod žádosti rozepište v samostatném dokumentu
- projekt splňuje kritéria a podmínky uvedené ve Výzvě k předkládání projektů
- je žádost včetně dokladů nutných k posouzení žádostí připravena k podání dle podmínek uvedených v bodě 14 Výzvy k předkládání projektů

Výpis z veřejné části Živnostenského rejstříku

Platnost k 12.05.2014 15:23:38

Jméno a příjmení: **Stanislav Hrdý**
Datum narození: **17.07.1960**
Občanství: **Česká republika**
Bydliště: **Ohrazenice 6, 675 51, Jaroměřice nad Rokytnou**
Sídlo: **Ohrazenice 6, 675 51, Jaroměřice nad Rokytnou**
Identifikační číslo: **15207773**

Živnostenské oprávnění č.1

Předmět podnikání: **Truhlářství, podlahářství**
Druh živnosti: **Ohlašovací řemeslná**
Vznik oprávnění: **14.09.1992**
Doba platnosti oprávnění: **na dobu neurčitou**

Živnostenské oprávnění č.2

Předmět podnikání: **Výroba, obchod a služby neuvedené v přílohách 1 až 3 živnostenského zákona**
Obory činnosti: **Zprostředkování obchodu a služeb
Velkoobchod a maloobchod**
Druh živnosti: **Ohlašovací volná**
Vznik oprávnění: **07.01.1997**
Doba platnosti oprávnění: **na dobu neurčitou**

Živnostenské oprávnění č.3

Předmět podnikání: **Provozování solárií**
Druh živnosti: **Ohlašovací vázaná**
Vznik oprávnění: **22.08.2011**
Doba platnosti oprávnění: **na dobu neurčitou**

Odpovědný zástupce:

Jméno a příjmení: **MUDr. Josef Salač**

Provozovny k předmětu podnikání číslo

1. Truhlářství, podlahářství

Adresa: **Ohrazenice 99, 675 51, Jaroměřice nad Rokytnou**
Identifikační číslo provozovny: **1003583466**
Zahájení provozování dne: **11.05.2011**

2. Výroba, obchod a služby neuvedené v přílohách 1 až 3 živnostenského zákona

Obor činnosti: **Velkoobchod a maloobchod**

Adresa: **Ohrazenice 99, 675 51, Jaroměřice nad Rokytnou**
Identifikační číslo provozovny: **1003583466**
Zahájení provozování dne: **11.05.2011**

3. Provozování solárií

Adresa: **Pražská 1579, 676 02, Moravské Budějovice**
Identifikační číslo provozovny: **1004238355**
Zahájení provozování dne: **01.10.2011**

Adresa místa, kde lze vypořádat případné závazky po ukončení činnosti v provozovně (§ 31 odst. 16 živnostenského zákona)

1. Místo pro vypořádání závazků: *Ohrazenice 99, 675 51, Jaroměřice nad Rokytinou*

Adresa: **Ohrazenice 6, 675 51, Jaroměřice nad Rokytinou**

Identifikační číslo provozovny: **1003583458**

Ukončení činnosti v provozovně: **11.05.2011**

Seznam zúčastněných osob

Jméno a příjmení: **MUDr. Josef Salač**

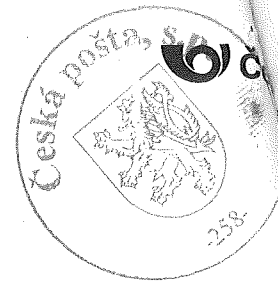
Datum narození: **21.03.1955**

Občanství: **Česká republika**

Bydliště: **Pražská 914, 676 02, Moravské Budějovice**

Úřad příslušný podle §71 odst.2 živnostenského zákona: **Městský úřad Třebíč**

Ministerstvo průmyslu a obchodu osvědčuje, že údaje uvedené v tomto výpise jsou k datu platnosti výpisu zapsány v živnostenském rejstříku.



Živnostenský rejstřík

Ověřuji pod pořadovým číslem **610305_001840** , že tato listina, která vznikla převedením výstupu z informačního systému veřejné správy z elektronické podoby do podoby listinné, skládající se z 2 listů, se doslovně shoduje s obsahem výstupu z informačního systému veřejné správy v elektronické podobě.

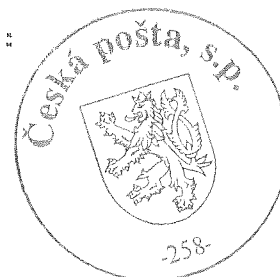
Moravské Budějovice 2

dne 12.05.2014 v 15:26

Podpis
Kantová

Razítko:

Kantová Martina



Truhlářství Stanislav Hrdý

IC: 15207773

Adresa: Ohrazenice 6, 675 51 Jaroměřice nad Rokytnou
truhlarstvi-hrdy@quick.cz, 568 440147

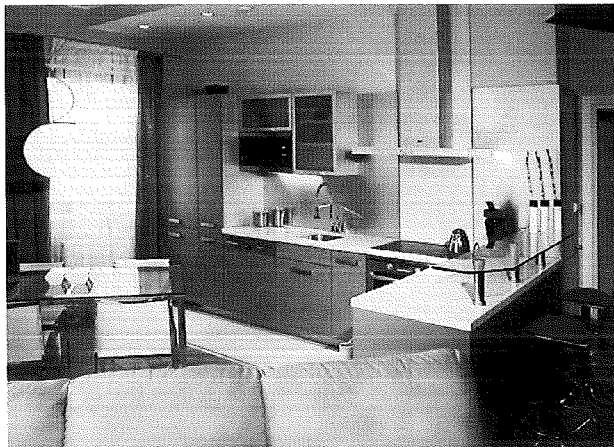
Truhlářství Stanislav Hrdý působí na trhu již od roku 1991. Za tuto dobu si firma získala stále zákazníky a uznávané postavení na trhu. Podnikatel pravidelně investuje do rozvoje technologického parku a disponuje stabilizovaným kádrem vysoce kvalifikovaných zaměstnanců. V současné době ve firmě pracuje 22 zaměstnanců.

PŘEDSTAVENÍ VÝROBNÍHO PROGRAMU:

Záběr činností firmy Stanislav Hrdý je opravdu široký, ať už z hlediska druhů použitých materiálů, využití výrobků či spektra zákazníků. Výrobní program lze rozdělit na tři hlavní oblasti: výroba kvalitního bytového a komerčního nábytku, výroba stavebně-truhlářských prvků, soustružení a frézování nábytkových dílců (polotovarů) do jiných nábytkářských firem.

Kuchyně a kuchyňské linky

Kuchyňskou linku na míru nebo kuchyň postavená na individuální objednávku, má jedinečné výhody. Linka či celá kuchyň je přizpůsobená konkrétním potřebám zákazníka. Při vyměřování je brána v úvahu výška postavy zákazníka, požadavky na odkládací plochy či specifické parametry místnosti. Firma má zkušenosti i s realizací kuchyní pro tělesně handicapované.



Bytové interiéry

- Obývací pokoje (komody, skřínky, konferenční stoly i prosklené skřínky)
- Dětské pokoje (postele, palandy, šatní skříně, dětské skříně a stoly pro školáky)
- Libovolné vybavení ložnice
- Vestavné skříně (s klasickými rozvíracími nebo posuvnými dveřmi)
- klasické šatní skříně
- Předsíňový nábytek (úložné skříně, předsíňové stěny, botníky, věšáky apod.)
- Koupelnový nábytek (hygienické stolky a skřínky)
- Barové pulty
- A mnohé jiné dle přání a požadavků zákazníka



Truhlářství Stanislav Hrdý

IČ: 15207773

Adresa: Ohrazenice 6, 675 51 Jaroměřice nad Rokytnou
truhlarstvi-hrdy@quick.cz, 568 440147

Vybavení komerčních prostor

Vysoká kvalita řemeslného provedení a použitých materiálů podtrhuje každé architektonické řešení interiérů i design mobiliáře a poskytuje záruku jejich dlouhodobého užívání.

Firma je schopna vyrobit vybavení veškerých veřejných prostor jako jsou banky, hotely, restaurace, penziony, nákupní centra, zdravotní ústavy, recepce, autosalony atd.



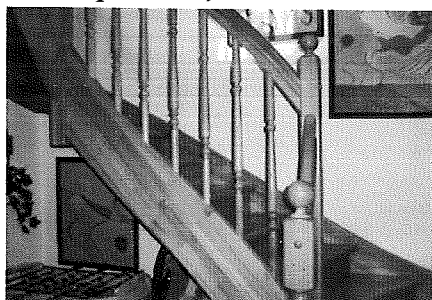
Vybavení škol a školek

V tomto sortimentu je brána v potaz dětská hravost s důrazem na dodržení všech norem a bezpečnostních kritérií.



Výrobky stavebně-truhlářské

- Interiérové dveře
- Vstupní dveře
- Dřevěné schodiště
- Okna špaletová, EURO okna



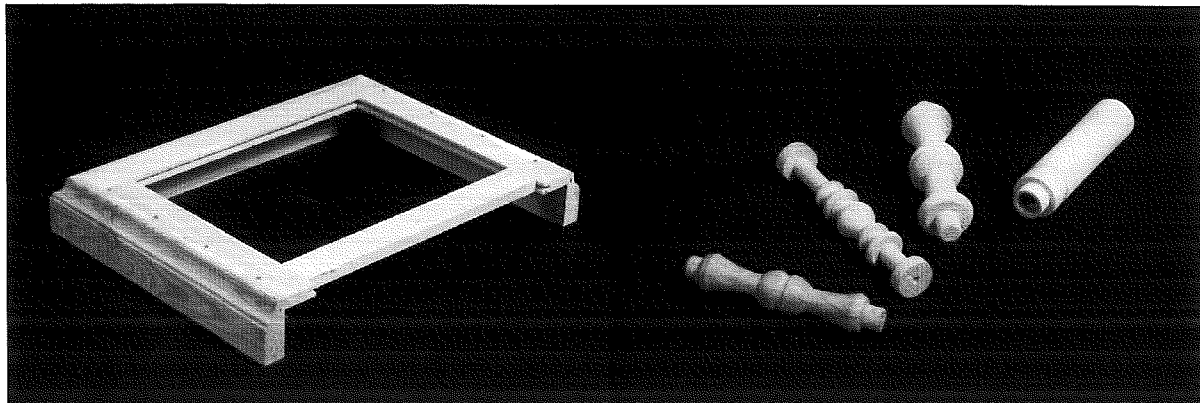
Truhlářství Stanislav Hrdý

IČ: 15207773

Adresa: Ohrazenice 6, 675 51 Jaroměřice nad Rokýtnou
truhlarstvi-hrdy@quick.cz, 568 440147

Výroba polotovarů pro nábytkářské firmy

Frézované a soustružnické dílce z masivního dřeva podle konkrétního přání zákazníka. Dílce je možno dodávat v surovém stavu, obroušené dle požadavků na kvalitu povrchu, s volitelnou povrchovou úpravou nátěrovou hmotou.



PROCES REALIZACE ZAKÁZKY:

Nejdříve je s každým zákazníkem zakázka konzultována, zjištěny jeho představy a prodiskutovány použité materiály včetně povrchové úpravy. Také je možná návštěva obchodního zástupce přímo v místě realizace.

Při samotné výrobě není podceňován výběr kvalitních materiálů ani technologické postupy, které zajistí výrobkům dlouhou životnost. Součástí našich služeb je samozřejmě také doprava a montáž na místě určení. Ještě než je přistoupeno k montáži vybavení u zákazníka, provede se kontrolní měření vlhkosti, předchází se tak snížení jejich kvality výrobků.

Po skončení montáže je zákazníkovi předána kompletní zakázka včetně potřebné dokumentace. Na všechny služby a výrobky firma poskytuje záruku dva nebo tři roky.

HLAVNÍ ODBĚRATELÉ FIRMY:

Odběratelé firmy jsou především koncoví zákazníci, tedy vlastníci rodinných domů a bytů. Objemově významné zakázky jsou určeny pro nejrůznější komerční firmy a organizace jako jsou například banky, hotely, restaurace či školská a zdravotnická zařízení.

Zákazníci firmy jsou nejen z regionu, ale výrobky firmy směřují do celé České republiky a dokonce i do zahraničí. V posledních letech byly zrealizovány zakázky v Rakousku a Německu.

Mezi významné nábytkářské firmy, kterým Stanislav Hrdý dodává polotovary, patří Jitona, a.s. Soběslav (ložnice), FK dřevěné lišty, spol. s r.o. Bojanovice (podlahové lišty) nebo WINTTER, spol. s r.o. Bantice (frézované dílce na podlahy do automobilů Škoda).

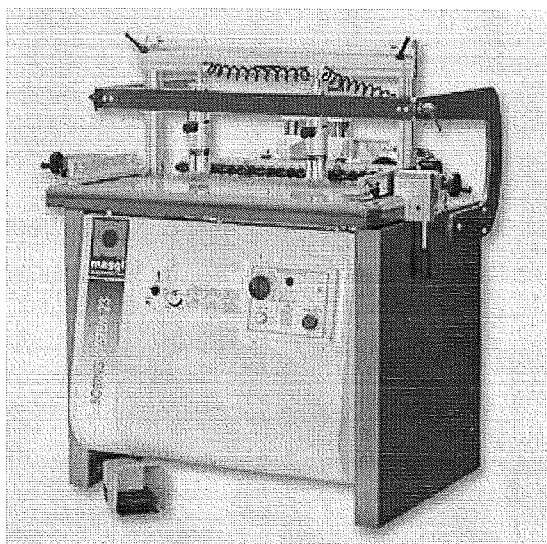
Pro snazší komunikaci se zákazníkem, ukázkou vzorových výrobků a prodej výrobků vlastních i partnerských firem bylo v roce 2009 zřízeno kuchyňské a bytové studio Aiga včetně e-shopu.

Podrobný položkový rozpis nákladů

KOLÍKOVACÍ STROJ

Jedná se o univerzální kolíkovací stroj s pneumatickou překlápecí vrtací hlavou určenou pro horizontální i vertikální vrtání. Stroj se vyznačuje rychlým a precizním nastavením, jednoduchým ovládáním a vysoce přesným svrtáváním obráběných kusů. Přednosti stroje je jeho využití jak v sériové, tak i v zakázkové výrobě nábytku a jiných truhlářských výrobků.

Kolíkovací stroj se stabilní konstrukcí a masivními rameny přítlačného rámce zajišťuje špičkovou kvalitu zpracování. Je velmi snadné nastavit hloubku vrtání, stroj je díky své minimální vzdálenosti mezi plochou přítlaku a dílcem velmi bezpečný. Zařízení se bude sestávat z rychloupínacího systému pro snadnou výměnu vrtacích nástrojů, které budou upnuty v pouzdrech, dále také bude mít zadní pravítka pro vrtání řady otvorů, bude mít vestavěné pevné dorazy umožňující opakovaně nastavit velmi jednoduše a rychle zadní pravítka, které je nepostradatelné především při svrtávání korpusů, kde je vyžadována maximální přesnost. Výhodou tohoto zařízení jsou také boční sklopná pravítka s číselníkovým odečítáním polohy a vyrovnávací systém odchylky pravého úhlu, který umožňuje i u nepřesně nařezaných dílců perfektní spasování. Není nutné přestavovat hloubku vrtání při vrtání do čela a plochy dílců, stroj je vybaven také spolehlivým systémem pro nastavení vrtací hlavy pod libovolným úhlem a možností vrtání otvorů pro panty.



Kolíkovací stroj	
Cena bez DPH	375 000,-
DPH	78 750,-
Cena vč. DPH	453 750,-

.....
Stanislav Hrdý

Než začnete vyplňovat tiskopis, přečtěte si, prosím, pokyny.

Finančnímu úřadu pro / Specializovanému finančnímu úřadu

Finanční úřad pro Kraj Vysočina

Územnímu pracovišti v, ve, pro

Moravské Budějovice

01 Daňové identifikační číslo

CZ6007171907

02 Rodné číslo

6007171907

03 DAP¹⁾

řádně

opravné

dodatečné

X

04 Kód rozlišení typu DAP²⁾

05 DAP zpracoval a předkládá daňový poradce na základě písemné moci k zastupování, která byla podána správci daně před uplynutím neprodloužené lhůty¹⁾

ano

ne

X

05a Zákonná povinnost ověření účetní závěrky auditorem¹⁾

ano

ne

X

Finanční úřad pro Kraj Vysočina	
Územní pracoviště v Moravských Budějovicích	
Posláno osobně dne: - 4 -07- 2013	přiděleno
Došlo dne:	kolky
Č.j.:	znaky
Přílohy:	
Ověřeno: <input type="checkbox"/>	

Ověřeno:

Důvody pro podání dodatečného DAP zjištěny dne

Datum:

PŘIZNÁNÍ

k dani z příjmů fyzických osob

podle zákona č. 586/1992 Sb., o daních z příjmů, ve znění pozdějších předpisů (dále jen "zákon")

za zdaňovací období (kalendářní rok)

2012

nebo jeho část²⁾ od

do

dále jen "DAP"

1. ODDÍL - Údaje o poplatníkovi

06 Příjmení Hrdý	07 Rodné příjmení	08 Jméno (-a) Stanislav
09 Titul	10 Státní příslušnost ČR	11 Číslo pasu

Adresa místa pobytu v den podání DAP

12 Obec Jaroměřice nad Rokytnou	13 Ulice/část obce Ohrazenice	14 Číslo popisné / orientační 6
15 PSČ 67551	16 Telefon / mobilní telefon 724160379 - M.Frič (účetní)	17 Fax / e-mail 0
		18 Stát ČR

Adresa místa trvalého pobytu k poslednímu dni kalendářního roku, za který se daň vyměřuje

Řádky 19 až 22 vyplňte pouze v případě, že adresa k poslednímu dni kalendářního roku, za který se DAP podává, je rozdílná od adresy v den podání DAP

19 Obec	20 Ulice/část obce	21 Číslo popis. /	22 PSČ
---------	--------------------	-------------------	--------

Adresa pobytu na území České republiky, kde se poplatník obvykle ve zdaňovacím období zdržoval

Řádky 23 až 26 vyplňte pouze v případě, že nemáte bydliště (trvalý pobyt) na území České republiky.

23 Obec	24 Ulice/část obce	25 Číslo popisné / orientační
26 PSČ	27 Telefon / mobilní telefon	28 Fax / e-mail

29 Kód státu - vyplni jen daňový nerezident

29a Výše celosvětových příjmů

30 Spojení se zahraničními osobami¹⁾

ano

ne

X

25 5405 MFin 5405 vzor č. 19

2. ODDÍL - Dílčí základ daně, základ daně, ztráta

1. Výpočet dílčího základu daně z příjmů fyzických osob ze závislé činnosti a z funkčních požitků (§ 6 zákona)

	poplatník	finanční úřad
31 Úhrn příjmů od všech zaměstnavatelů	0	
32 Úhrn povinného pojistného podle § 6 odst. 13 zákona	0	
33 Daň zaplacená v zahraničí podle § 6 odst. 14 zákona	0	
34 Dílčí základ daně podle § 6 zákona (ř. 31 + ř. 32 - ř. 33)	0	
35 Úhrn příjmů plynoucí ze zahraničí zvýšený o povinné pojistné podle § 6 odst. 13 zákona	0	

2. Dílčí základy daně z příjmů fyzických osob podle § 6, § 7, § 8, § 9 a § 10 zákona, základ daně a ztráta

36 Dílčí základ daně ze závislé činnosti podle § 6 zákona (ř. 34)	0	
36a Dílčí základ daně ze závislé činnosti podle § 6 zákona po vyloučení (ř. 35 - úhrn vyloučených příjmů ze zdrojů v zahraničí podle § 6 zákona nebo ř. 36)	0	
37 Dílčí základ daně nebo ztráta z podnikání a z jiné samostatné výdělečné činnosti podle § 7 zákona (ř. 113 přílohy č. 1 DAP)	142 218	
38 Dílčí základ daně z kapitálového majetku podle § 8 zákona	0	
39 Dílčí základ daně nebo ztráta z pronájmu podle § 9 zákona (ř. 206 přílohy č. 2 DAP)	9 162	
40 Dílčí základ daně z ostatních příjmů podle § 10 zákona (ř. 209 přílohy č. 2 DAP)	0	
41 Úhrn řádků (ř. 37 + ř. 38 + ř. 39 + ř. 40)	151 380	
41a Úhrn dílčích základů daně podle § 7 až § 10 zákona po vyloučení (ř. 41 - úhrn vyloučených příjmů ze zdrojů v zahraničí podle § 7 až § 10 zákona nebo ř. 41)	151 380	
42 Základ daně (36a + kladná hodnota z ř. 41a)	151 380	
43 (neobsazeno)	0	
44 Uplatňovaná výše ztráty - vzniklé a vyměřené za předcházející zdaňovací období maximálně do výše ř. 41a	0	
45 Základ daně po odečtení ztráty (ř. 42 - ř. 44)	151 380	

3. ODDÍL - Nezdánitelné části základu daně, odčitatelné položky a daň celkem

Částka podle § 15	Počet měsíců	Počet měsíců
46 Odst. 1 zákona (hodnota darů/darů)	0	
47 Odst. 3 a 4 zákona (odečet úroků)	0	
48 Odst. 5 zákona (penzijní připojištění a penzijní pojištění)	0	
49 Odst. 6 zákona (životní pojištění)	0	
50 Odst. 7 zákona (odborové příspěvky)	0	
51 Odst. 8 zákona (úhrada za další vzdělávání)	0	
52 §34 odst. 4 zákona (výzkum a vývoj)	0	
53 Další částky	0	

54 Úhrn nezdánitelných částí základu daně a položek odčitatelných od základu daně (ř. 46 + ř. 47 + ř. 48 + ř. 49 + ř. 50 + ř. 51 + ř. 52 + ř. 53)	0	
55 Základ daně snížený o nezdánitelné části základu daně a položky odčitatelné od základu daně (ř. 45 - ř. 54)	151 380	
56 Základ daně zaokrouhlený na celé sta Kč dolů	151 300	
57 Daň podle § 16 zákona	22 695	

4. ODDÍL - Daň celkem, ztráta

58 Daň podle §16 zákona (ř. 57) nebo částka z ř. 330 přílohy č. 3 DAP	22 695	
59 (neobsazeno)	0	
60 Daň celkem zaokrouhlená na celé Kč nahoru (ř. 58)	22 695	
61 Daňová ztráta - zaokrouhlená na celé Kč nahoru bez znaménka minus	0	

5. ODDÍL - Uplatnění slev na dani a daňového zvýhodnění

62 Slevy celkem podle § 35 odst. 1 zákona	0	
63 Sleva podle § 35a nebo § 35b zákona	0	

PRÍZNAK dani z příjmů fyzických osob za zdaňovací období
MFin 5405 vzor č. 19 (dále jen "DAP")

Údaje v celých Kč. Číselné hodnoty počítané v průběhu výpočtu daňové povinnosti jsou ukazateli ve smyslu ustanovení § 146 zákona č. 586/1992 Sb., daňový řád, ve znění pozdějších předpisů a jejich zaokrouhlení se provádí s přesností na dvě desetinná místa. Postupné zaokrouhlení ve dvou nebo více krocích je nepřipustné.

Výpočet dílčího základu daně z příjmů z podnikání a z jiné samostatné výdělečné činnosti (§7 zákona)

1. Výpočet dílčího základu daně z příjmů z podnikání a z jiné samostatné výdělečné činnosti (§7 zákona)

Příjmy plynoucí ze zdrojů na území České republiky a příjmy plynoucí ze zdrojů v zahraničí

Vedu daňovou evidenci ¹⁾	Vedu účetnictví ¹⁾	X	Uplatňuji výdaje procentem z příjmů ¹⁾
			poplatník finanční úřad
101	Příjmy podle § 7 zákona	118 882	
102	Výdaje související s příjmy podle § 7 zákona	0	
103	(neobsazeno)		
104	Rozdíl mezi příjmy a výdaji (ř. 101 - ř. 102) nebo výsledek hospodaření (zisk, ztráta)	118 882	
105	Úhrn částek podle § 5, § 23 zákona a ostatní úpravy podle zákona zvyšující - uveďte úhrn částek zvyšujících výsledek hospodaření nebo rozdíl mezi příjmy a výdaji. Podkladem jsou částky uvedené v odd. E na str. (2)	23 336	
106	Úhrn částek podle § 5, § 23 zákona a ostatní úpravy podle zákona snižující - uveďte úhrn částek snižujících výsledek hospodaření nebo rozdíl mezi příjmy a výdaji. Podkladem jsou částky uvedené v odd. E na str. (2)	0	
107	Část příjmu nebo výsledku hospodaření před zdaněním (zisk), kterou rozdělujete na spolupracující osobu (osoby) podle §13 zákona	0	
108	Část výdajů nebo výsledku hospodaření před zdaněním (ztráta), kterou rozdělujete na spolupracující osobu (osoby) podle §13 zákona	0	
109	Část příjmu nebo výsledku hospodaření před zdaněním (zisk), která připadla na Vás jako na spolupracující osobu podle §13 zákona	0	
110	Část výdajů nebo výsledku hospodaření před zdaněním (ztráta), která připadla na Vás jako na spolupracující osobu podle §13 zákona	0	
111	(neobsazeno)		
112	Váš podíl jako společníka veřejně obchodní společnosti nebo komplementáře komanditní společnosti. Vykáže-li společnost ztrátu, označte svůj podíl znaménkem minus (-)	0	
113	Dílčí základ daně (ztráta) z příjmu dle § 7 zákona (ř. 104 + ř. 105 - ř. 106 - ř. 107 + ř. 108 + ř. 109 - ř. 110 - ř. 111 + ř. 112)	142 218	

2. Doplňující údaje (§7 zákona)

A. Údaje o obratu a odpisech

Roční úhrn čistého obratu

24 135 405

Uplatněné odpisy celkem

810 738

Z toho odpisy nemovitostí

395 730

B. Druh činnosti²⁾

Název hlavní (převažující) činnosti	Sazba výdajů % z příjmů	Příjmy	Výdaje	CZ - NACE
truhlářství			0	
Název dalších činností				
	0%	0	0	
	0%	0	0	
	0%	0	0	
Celkem		0	0	

C. Údaje o podnikání a jiné samostatně výdělečné činnosti

Datum zahájení činnosti Datum přerušeni činnosti Datum ukončení činnosti Datum obnoveni činnosti Počet měsíců

--	--	--	--	--

D. Tabulka pro poplatníky, kteří vedou daňovou evidenci podle §7b zákona

Vypíšte pouze v případě, vedete-li daňovou evidenci podle §7b zákona. Údaje, prosím, vyplňte v celých Kč.

	Na začátku zdaňovacího období	Na konci zdaňovacího období
1. Hmotný majetek		
2. Peněžní prostředky v hotovosti *)		
3. Peněžní prostředky na bankovních účtech *)		
4. Zásoby		
5. Pohledávky včetně poskytnutých úvěrů a půjček		
6. Ostatní majetek *)		
7. Závazky včetně přijatých úvěrů a půjček		
8. Rezervy		

9. Mzdy	
---------	--

*)označené údaje jsou nepovinné

E. Úpravy podle § 5, § 23 zákona¹⁾

č.ř.	Popis úpravy podle § 5, § 23 zákona zvyšující výsledek hospodaření nebo rozdíl mezi příjmy a výdaji	poplatník uvede v celých Kč
1.	Nedaňové náklady	23 336
2.		
3.		
4.		

č.ř.	Popis úpravy podle § 5, § 23 zákona snižující výsledek hospodaření nebo rozdíl mezi příjmy a výdaji	poplatník uvede v celých Kč
1.		
2.		
3.		
4.		

F. Údaje o účastnících sdružení²⁾

Jste-li účastníkem sdružení, které není právnickou osobou, vyplňte údaje o ostatních členech sdružení

	Jména	Příjmení	DIČ	Podíl na příjmech v %	Podíl na výdajích v %
1					
2					
3					

G. Údaje o spolupracující osobě²⁾

Jste-li osoba, která rozděluje příjmy a výdaje podle § 13 zákona, uveďte údaje o spolupracující osobě

	Jména	Příjmení	DIČ (RČ)	Podíl na příjmech a výdajích v %
1				
2				

H. Údaje o osobě, která rozděluje příjmy a výdaje

Jste-li spolupracující osoba podle § 13 zákona, uveďte údaje o osobě, která na Vás rozdělila příjmy a výdaje.

	Jména	Příjmení	DIČ	Podíl na příjmech a výdajích v %
1				

I. Údaje o veřejné obchodní společnosti nebo komanditní společnosti²⁾

Daňové identifikační číslo veřejné obchodní společnosti, kde jste společníkem, nebo komanditní společnosti, kde jste komplementářem, a výše Vašeho podílu v procentech	DIČ	%

1) Z předstílených možností v rámci vybrané odpovědnosti v rámci a označte knižkem

2) Údaje, pro které nedostačuje vyhrazené místo, uveďte na volný list a přiložte k tiskopisu

Průběh P Ř I Z N Á N Í k dani z příjmů fyzických osob za zdaňovací období 2012 - 25 5405
 ř. 19 (dále jen "DAP")

Číslo v celých Kč. Číselné hodnoty počítané v průběhu výpočtu daňové povinnosti jsou ukazateli ve smyslu ustanovení § 146 zákona
 2009 Sb., daňový řád, ve znění pozdějších předpisů a jejich zaokrouhlení se provádí s přesností na dvě desetinná místa. Postupné
 zaokrouhlování ve dvou nebo více stupních je nepřipustné.

Výpočet dílčích základů daně z příjmů z pronájmu (§9 zákona) a z ostatních příjmů (§10 zákona)

1. Výpočet dílčího základu daně z příjmů z pronájmu (§9 zákona)

Příjmy plynoucí ze zdrojů na území České republiky a příjmy ze zdrojů v zahraničí

Uplatňuji výdaje procentem z příjmů (30 %) ¹⁾	X	Dosáhl jsem příjmů ze společného jmění manželů ¹⁾	
--	---	--	--

	poplatník	finanční úřad
201 Příjmy podle § 9 zákona	13 088	
202 Výdaje podle § 9 zákona	3 926	
203 Rozdíl mezi příjmy a výdaji (ř. 201 - ř. 202) nebo výsledek hospodaření před zdaněním (zisk,ztráta)	9 162	
204 Úhrn částek podle § 5, § 23 zákona a ostatní úpravy podle zákona zvyšující rozdíl mezi příjmy a výdaji nebo výsledek hospodaření před zdaněním (zisk,ztráta)	0	
205 Úhrn částek podle § 5, § 23 zákona a ostatní úpravy podle zákona snižující rozdíl mezi příjmy a výdaji nebo výsledek hospodaření před zdaněním (zisk,ztráta)	0	
206 Dílčí základ daně, daňová ztráta z pronájmu podle § 9 zákona (ř. 203 + ř. 204 - ř. 205)	9 162	

Rezervy na začátku zdaňovacího období	0	Rezervy na konci zdaňovacího období	0
---------------------------------------	---	-------------------------------------	---

2. Výpočet dílčího základu daně z příjmů z ostatních příjmů (§10 zákona)

Příjmy plynoucí ze zdrojů na území České republiky a příjmy plynoucí ze zdrojů v zahraničí

Druh příjmů podle § 10 odst. 1 zákona	Příjmy	Výdaje	Rozdíl (sloupec 2-sloupec 3)	Kód ²⁾
1	2	3	4	5
1	0	0	0	
2	0	0	0	
3	0	0	0	
4	0	0	0	
Úhrn kladných rozdílů jednotlivých druhů příjmů			0	xxxx

	poplatník	finanční úřad
207 Příjmy podle § 10 zákona	0	
208 Výdaje podle § 10 zákona (maximálně do výše příjmů)	0	
209 Dílčí základ daně připadající na ostatní příjmy podle § 10 zákona (ř. 207 - ř. 208)	0	

¹⁾ Označíme křížkem odpovídající variantu.

²⁾ Pokud jste uplatnil výdaje procentem z příjmů (týká se pouze zemědělské výroby), uveďte ve sloupci 5 (kód) písmeno "p". Pokud příjmy plynou z majetku, který je ve společném jmění manželů, uveďte ve sloupci 5 (kód) písmeno "s". Pokud příjmy plynou ze zdrojů v zahraničí, uveďte ve sloupci 5 (kód) písmeno "z".

... (MANŽELOVI)

Rodné číslo

	Počet měsíců		Počet měsíců
64 podle § 35ba odst. 1			
65 písm. a) zákona (na poplatníka)		24 840	
65a) písm. b) zákona (na manželku/manžela)	0	0	
65b) písm. b) zákona (na manželku/manžela, která/který je držitelem ZTP/P)	0	0	
66 písm. c) zákona (na poživatele invalidního důchodu pro invaliditu prvního nebo druhého stupně)	0	0	
67 písm. d) zákona (na poživatele invalidního důchodu pro invaliditu třetího stupně)	0	0	
68 písm. e) zákona (na držitele průkazky ZTP/P)	0	0	
69 písm. f) zákona (studium)	0	0	
70 Úhrn slev na dani podle § 35, § 35a, § 35b a § 35ba zákona (ř. 62 + ř. 63 + ř. 64 + ř. 65a + ř. 65b + ř. 66 + ř. 67 + ř. 68 + ř. 69)		24 840	
71 Daň po uplatnění slev podle § 35, § 35a, § 35b a § 35ba zákona (ř. 60 - ř. 70)		0	

Tab.č.2 ÚDAJE O DĚTECH ŽIJÍCÍCH V DOMÁCNOSTI

	Příjmení a jméno(-a)	Rodné číslo	Počet měsíců	Počet měsíců se ZTP/P
	1	2	3	4
1	XXXX			
2	XXXX			
3	XXXX			
4	XXXX			
	Celkem		0	0

72 Daňové zvýhodnění na vyživované dítě	0	
73 Sleva na dani (částka z ř. 72, uplatněná maximálně do výše daně na ř. 71)	0	
74 Daň po uplatnění slevy podle § 35c zákona (ř. 71 - ř. 73)	0	
75 Daňový bonus (ř. 72 - ř. 73)	0	
76 Úhrn vyplacených měsíčních daňových bonusů podle § 35d zákona (včetně případného doplatku na daňovém bonusu)	0	
77 Rozdíl na daňovém bonusu (ř. 75 - ř. 76)	0	

6. ODDÍL - Dodatečné DAP

78 Poslední známá daň	0	
79 Zjištěná daň podle § 141 zákona č. 280/2009 Sb., daňového řádu (ř. 74)	0	
80 Rozdíl řádků (ř. 79 - ř. 78) : zvýšení (+) částka daně se zvyšuje, snížení (-) částka daně se snižuje	0	
81 Poslední známá daňová povinnost - daňová ztráta podle § 5 zákona	0	
82 Zjištěná ztráta podle § 141 zákona č. 280/2009 Sb., daňového řádu (ř. 61)	0	
83 Rozdíl řádků (ř. 82 - ř. 81) : zvýšení (+) - daňová ztráta se zvyšuje, snížení (-) daňová ztráta se snižuje	0	

7. ODDÍL - Placení daně

84 Úhrn sražených záloh na daň z příjmů ze závislé činnosti a z funkčních požitků (po slevách na dani)	0	
85 Na zbývajících zálohách zapláceno poplatníkem celkem	0	
86 Zaplácená daň stanovená paušální částkou podle §7a zákona	0	
87 Sražená daň podle § 36 odst. 6 zákona (státní dluhopisy)	0	
87a Sražená daň podle § 36 odst. 7 zákona	0	
88 Zajištěná daň plátcem podle § 38e zákona	0	
89 Sražená daň podle § 38f odst. 12 zákona	0	
90 Zaplácená daňová povinnost (záloha) podle § 38gb odst. 4 zákona	0	
91 Zbývá doplatit (ř. 74 - ř. 77 - ř. 84 - ř. 85 - ř. 86 - ř. 87 - ř. 87a - ř. 88 - ř. 89 - ř. 90) : (+) zbývá doplatit, (-) zapláceno více	0	

PŘÍLOHY DAP :

Ve sloupci uveďte počet listů příloh :

Název přílohy	
Příloha č. 1 - "Výpočet dílčího základu daně z příjmu z podnikání a z jiné samostatné výdělečné činnosti (§ 7 zákona)"	
Příloha č. 2 - "Výpočet dílčích základů daně z příjmu z pronájmu (§ 9 zákona) a z ostatních příjmů (§ 10 zákona)"	
Příloha č. 3 - "Výpočet daně z příjmů ze zahraničí (§ 38f zákona)" včetně Samostatných listů 1. oddílu	
Účetní závěrka poplatníka, který vede účetnictví	4
Seznam pro poplatníky uplatňující nárok na vyloučení dvojího zdanění podle § 38f odst. 10 zákona	
"Potvrzení o zdanitelných příjmech ze závislé činnosti a z funkčních požitků a o sražených zálohách na daň a daňovém zvýhodnění" za příslušné zdaňovací období od všech zaměstnavatelů (např. podle § 38j odst. 3 zákona)	
Doklad o poskytnutém daru	
Potvrzení o poskytnutém úvěru na bytové potřeby a o výši úroků z tohoto úvěru	
Potvrzení o zaplacených částkách na penzijní připojištění	
Potvrzení o zaplacených částkách na soukromé životní pojištění	
Potvrzení o zaplacené úhradě na další vzdělávání	
Důvody pro podání dodatečného DAP	
Další přílohy výše neuvedené	
Počet příloh celkem	6

PROHLAŠUJI, ŽE VŠECHNY MNOU UVEDENÉ ÚDAJE V TOMTO PŘÍZNÁNÍ JSOU PRAVDIVÉ A ÚPLNÉ A STVRZUJI JE SVÝM PODPÍSEM.

Údaje o zástupci :	Kód zástupce :
<input type="text"/>	<input type="text"/>
Jméno(-a) a příjmení / Název právnické osoby	
Datum narození / Evidenční číslo osvědčení daňového poradce / IČ právnické osoby	
Fyzická osoba oprávněná k podpisu (je-li daňový subjekt či zástupce právnickou osobou), s uvedením vztahu k právnické osobě (např. jednatel, pověřený pracovník apod.)	
Jméno(-a) a příjmení / Vztah k právnické osobě	

Daňový subjekt / osoba oprávněná k podpisu	<i>Stanislav Hrdý</i> • TRuhlárství •	Vlastnoruční podpis daňového subjektu / osoby oprávněné k podpisu
Datum : <input type="text" value="1.7.2013"/>	Ohrazenice 901, Jaroměřice n/Rok. tel.: 568 440 147 • fax: 568 441 597 IČ: 15207773 • DIČ: CZ6007171907	

¹¹ Označte křížkem odpovídající variantu

²¹ Údaj vyplňte, pouze máte-li kód rozlišení typu DAP v případech uvedených v § 38gh zákona a dále v případech uvedených v § 239 a v § 244 zákona č. 259/2009 Sb., daňového řádu, ve znění pozdějších předpisů

.....
Otiisk podacího razítka finančního úřadu

ŽÁDOST O VRÁCENÍ PŘEPLATKU NA DANI Z PŘÍJMU FYZICKÝCH OSOB

Podle ust. § 154 a 155 zákona č. 280/2009 Sb., daňového řádu, ve znění pozdějších předpisů, žádám o vrácení :
přeplatku na daní z příjmů fyzických osob Kč.

Přeplatek zašlete na adresu :
Přeplatek vraťte na účet vedený u č.
kód banky specifický symbol
Vlastník účtu měna, ve které je účet veden : Kč

V dne Podpis poplatníka (zástupce)

Účetní jednotka doručí
účetní závěrku současně
s doručením daňového přiznání
za daň z příjmů

1 x příslušnému finančnímu
úřadu

ROZVAHA v plném rozsahu

ke dni 31.12.2012
(v celých tisících Kč)

Rok	Měsíc	IČ
2012		15207773

Obchodní firma nebo jiný název účetní jednotky

Stanislav Hrdý

Sídlo nebo bydliště účetní jednotky
a místo podnikání liší-li se od bydliště

Ohrazenice 6
Jaroměřice n/Rok.
675 51

Označení a	AKTIVA b	čís. řád. c	Běžné účetní období			Minulé úč. období
			Brutto 1	Korekce 2	Netto 3	Netto 4
	AKTIVA CELKEM Součet A až D	1	31 888	-11 223	20 665	18 916
A.	Pohledávky za upsaný základní kapitál	2				
B.	Dlouhodobý majetek Součet B.I. až B.III.	3	23 803	-11 223	12 580	12 106
B. I.	Dlouhodobý nehmotný majetek Součet I.1. až I.8.	4				
B. I. 1.	Zřizovací výdaje	5				
2.	Nehmotné výsledky výzkumu a vývoje	6				
3.	Software	7				
4.	Ocenitelná práva	8				
5.	Goodwill	9				
6.	Jiný dlouhodobý nehmotný majetek	10				
7.	Nedokončený dlouhodobý nehmotný majetek	11				
8.	Poskytnuté zálohy na dlouhodobý nehmotný majetek	12				
B. II.	Dlouhodobý hmotný majetek Součet II.1. až II.9.	13	23 803	-11 223	12 580	12 106
B. II. 1.	Pozemky	14				
2.	Stavby	15	15 373	-5 272	10 101	9 324
3.	Samostatné movité věci a soubory movitých věcí	16	8 430	-5 951	2 479	436
4.	Pěstítelské celky trvalých porostů	17				
5.	Dospělá zvířata a jejich skupiny	18				
6.	Jiný dlouhodobý hmotný majetek	19				
7.	Nedokončený dlouhodobý hmotný majetek	20				2 346
8.	Poskytnuté zálohy na dlouhodobý hmotný majetek	21				
9.	Oceňovací rozdíly k nabytému majetku	22				
B. III.	Dlouhodobý finanční majetek Součet III.1. až III.7.	23				
B. III. 1.	Podíly – ovládaná osoba	24				
2.	Podíly v účetních jednotkách pod podstatným vlivem	25				
3.	Ostatní dlouhodobé cenné papíry a podíly	26				
4.	Půjčky a úvěry – ovládaná nebo ovládající osoba, podstatný vliv	27				
5.	Jiný dlouhodobý finanční majetek	28				
6.	Požizovaný dlouhodobý finanční majetek	29				
7.	Poskytnuté zálohy na dlouhodobý finanční majetek	30				

Označení a	AKTIVA b	čís. řád. c	Běžné účetní období			Minulé úč. období
			Brutto 1	Korekce 2	Netto 3	Netto 4
C.	Oběžná aktiva Součet C.I. až C.IV.	31	8 060		8 060	6 786
C. I.	Zásoby Součet I.1. až I.6.	32	2 237		2 237	2 291
C. I. 1.	Materiál	33	2 237		2 237	2 291
2.	Nedokončená výroba a polotovary	34				
3.	Výrobky	35				
4.	Mladá a ostatní zvířata a jejich skupiny	36				
5.	Zboží	37				
6.	Poskytnuté zálohy na zásoby	38				
C. II.	Dlouhodobé pohledávky Součet II.1. až II.8.	39	93		93	
C. II. 1.	Pohledávky z obchodních vztahů	40				
2.	Pohledávky – ovládaná nebo ovládající osoba	41				
3.	Pohledávky - podstatný vliv	42				
4.	Pohledávky za společníky, členy družstva a za účastníky sdružení	43				
5.	Dlouhodobé poskytnuté zálohy	44				
6.	Dohadné účty aktivní	45				
7.	Jiné pohledávky	46	93		93	
8.	Odložená daňová pohledávka	47				
C. III.	Krátkodobé pohledávky Součet III.1. až III.9.	48	3 540		3 540	4 064
C. III. 1.	Pohledávky z obchodních vztahů	49	3 283		3 283	3 858
2.	Pohledávky – ovládaná nebo ovládající osoba	50				
3.	Pohledávky - podstatný vliv	51				
4.	Pohledávky za společníky, členy družstva a za účastníky sdružení	52				
5.	Sociální zabezpečení a zdravotní pojištění	53				
6.	Stát - daňové pohledávky	54	75		75	14
7.	Krátkodobé poskytnuté zálohy	55	182		182	192
8.	Dohadné účty aktivní	56				
9.	Jiné pohledávky	57				
C. IV.	Krátkodobý finanční majetek Součet IV.1. až IV.4.	58	2 190		2 190	431
C. IV. 1.	Peníze	59	1 333		1 333	431
2.	Účty v bankách	60	857		857	
3.	Krátkodobé cenné papíry a podíly	61				
4.	Požizovaný krátkodobý finanční majetek	62				
D. I.	Časové rozlišení Součet I.1. až I.3.	63	25		25	24
D. I. 1.	Náklady příštích období	64	25		25	24
2.	Komplexní náklady příštích období	65				
3.	Příjmy příštích období	66				

Označení	PASIVA	čís. řád.	Stav v běžném účetním období	Stav v minulém účetním období	
a	b	c	5	6	
	PASIVA CELKEM	Součet A až C	67	20 665	18 916
A.	Vlastní kapitál	Součet A.I. až A.V.	68	6 227	6 009
A. I.	Základní kapitál	Součet I.1. až I.3.	69	6 108	5 883
A. I. 1.	Základní kapitál		70	6 108	5 883
2.	Vlastní akcie a vlastní obchodní podíly (-)		71		
3.	Změny základního kapitálu		72		
A. II.	Kapitálové fondy	Součet II.1. až II.6.	73		
A. II. 1.	Emisní ážio		74		
2.	Ostatní kapitálové fondy		75		
3.	Oceňovací rozdíly z přecenění majetku a závazků		76		
4.	Oceňovací rozdíly z přecenění při přeměnách společností		77		
5.	Rozdíly z přeměn společností		121		
6.	Rozdíly z ocenění při přeměnách společností		122		
A. III.	Rezervní fondy, nedělitelný fond a ostatní fondy ze zisku	Součet III.1. až III.2.	78		
A. III. 1.	Zákonný rezervní fond / Nedělitelný fond		79		
2.	Statutární a ostatní fondy		80		
A. IV.	Výsledek hospodaření minulých let	Součet IV.1. až IV.2.	81		
A. IV. 1.	Nerozdělený zisk minulých let		82		
2.	Neuhrazená ztráta minulých let		83		
A. V.	Výsledek hospodaření běžného účetního období /+ -/		84	119	126
B.	Cizí zdroje	Součet B.I. až B.IV.	85	14 438	12 907
B. I.	Rezervy	Součet I.1. až I.4.	86		
B. I. 1.	Rezervy podle zvláštních předpisů		87		
2.	Rezerva na důchody a podobné závazky		88		
3.	Rezerva na daň z příjmů		89		
4.	Ostatní rezervy		90		
B. II.	Dlouhodobé závazky	Součet II.1. až II.10.	91	15	17
B. II. 1.	Závazky z obchodních vztahů		92		4
2.	Závazky – ovládaná nebo ovládající osoba		93		
3.	Závazky - podstatný vliv		94		
4.	Závazky ke společníkům, členům družstva a k účastníkům sdružení		95		
5.	Dlouhodobé přijaté zálohy		96		

Označení a	PASIVA b	čís. řád. c	Stav v běžném účetním období 5	Stav v minulém účetním období 6
6.	Vydané dluhopisy	97		
7.	Dlouhodobé směnky k úhradě	98		
8.	Dohadné účty pasivní	99	15	13
9.	Jiné závazky	100		
10.	Odložený daňový závazek	101		
B. III.	Krátkodobé závazky Součet III.1. až III.11.	102	7 788	5 371
B. III. 1.	Závazky z obchodních vztahů	103	6 532	4 335
2.	Závazky – ovládaná nebo ovládající osoba	104		
3.	Závazky - podstatný vliv	105		
4.	Závazky ke společníkům, členům družstva a k účastníkům sdružení	106		
5.	Závazky k zaměstnancům	107	266	263
6.	Závazky ze sociálního zabezpečení a zdravotního pojištění	108	51	533
7.	Stát - daňové závazky a dotace	109	356	216
8.	Krátkodobé přijaté zálohy	110	579	
9.	Vydané dluhopisy	111		
10.	Dohadné účty pasivní	112		
11.	Jiné závazky	113	4	24
B. IV.	Bankovní úvěry a výpomoci Součet IV.1. až IV.3.	114	6 635	7 519
B. IV. 1.	Bankovní úvěry dlouhodobé	115	4 501	5 123
2.	Krátkodobé bankovní úvěry	116	2 134	2 396
3.	Krátkodobé finanční výpomoci	117		
C. I.	Časové rozlišení Součet I.1. až I.2.	118		
C. I. 1.	Výdaje příštích období	119		
2.	Výnosy příštích období	120		

Sestaveno dne: 01.07.2013		Podpisový záznam statutárního orgánu účetní jednotky nebo podpisový vzor fyzické osoby, která je účetní jednotkou
Právní forma účetní jednotky	Předmět podnikání truhlářská výroba	Pozn.:

Výkaz zisku a ztráty ve druhovém členění podle Přílohy č. 2 vyhlášky č. 500/2002 Sb.

Účetní jednotka doručí účetní závěrku současně s doručením daňového přiznání za daň z příjmů

1 x příslušnému finančnímu úřadu

VÝKAZ ZISKU A ZTRÁTY v plném rozsahu

ke dni **31.12.2012**
(v celých tisících Kč)

Rok	Měsíc	IČ
2012		15207773

Obchodní firma nebo jiný název účetní jednotky

Stanislav Hrdý

Sídlo nebo bydliště účetní jednotky
a místo podnikání liší-li se od bydliště

Ohrazenice 6
Jaroměřice n/Rok.
675 51

Označení a	TEXT b	Číslo řádku c	Skutečnost v účetním období	
			běžném 1	minulém 2
I.	Tržby za prodej zboží	1		
A.	Náklady vynaložené na prodané zboží	2		
+	Obchodní marže I. - A.	3		
II.	Výkony Součet II.1. až II.3.	4	23 989	25 461
II. 1.	Tržby za prodej výrobků a služeb	5	23 989	25 461
2.	Změna stavu zásob vlastní výroby	6		
3.	Aktivace	7		
B.	Výkonová spotřeba Součet B.1. až B.2.	8	19 128	20 776
B. 1.	Spotřeba materiálu a energie	9	14 537	15 732
2.	Služby	10	4 591	5 044
+	Přidaná hodnota I. - A. + II. - B.	11	4 861	4 685
C.	Osobní náklady Součet C.1. až C.4.	12	3 575	3 446
C. 1.	Mzdové náklady	13	2 608	2 520
2.	Odměny členům orgánů společností a družstva	14		
3.	Náklady na sociální zabezpečení a zdravotní pojištění	15	880	851
4.	Sociální náklady	16	87	75
D.	Daně a poplatky	17	33	
E.	Odpisy dlouhodobého nehmotného a hmotného majetku	18	811	712
III.	Tržby z prodeje dlouhodobého majetku a materiálu Součet III.1. až III.2.	19	135	665
III. 1.	Tržby z prodeje dlouhodobého majetku	20		525
2.	Tržby z prodeje materiálu	21	135	140
F.	Zůstatková cena prodaného dlouhodobého majetku a materiálu Součet F.1. až F.2.	22		496
F. 1.	Zůstatková cena prodaného dlouhodobého majetku	23		496
2.	Prodaný materiál	24		
G.	Změna stavu rezerv a opravných položek v provozní oblasti a komplexních nákladů příštích období	25		
IV.	Ostatní provozní výnosy	26		7
H.	Ostatní provozní náklady	27	26	32
V.	Převod provozních výnosů	28		
I.	Převod provozních nákladů	29		
*	Provozní výsledek hospodaření rozdíl výnosů a nákladů římská I. až písmeno I.	30	551	671

Označení a	TEXT b	Číslo řádku c	Skutečnost v účetním období	
			běžném 1	minulém 2
VI.	Tržby z prodeje cenných papírů a podílů	31		
J.	Prodané cenné papíry a podíly	32		
VII.	Výnosy z dlouhodobého finančního majetku Součet VII.1. až VII.3.	33		
VII. 1.	Výnosy z podílů v ovládaných osobách a v účetních jednotkách pod podstatným vlivem	34		
2.	Výnosy z ostatních dlouhodobých cenných papírů a podílů	35		
3.	Výnosy z ostatního dlouhodobého finančního majetku	36		
VIII.	Výnosy z krátkodobého finančního majetku	37		
K.	Náklady z finančního majetku	38		
IX.	Výnosy z přecenění cenných papírů a derivátů	39		
L.	Náklady z přecenění cenných papírů a derivátů	40		
M.	Změna stavu rezerv a opravných položek ve finanční oblasti	41		
X.	Výnosové úroky	42		
N.	Nákladové úroky	43	320	450
XI.	Ostatní finanční výnosy	44	12	
O.	Ostatní finanční náklady	45	124	95
XII.	Převod finančních výnosů	46		
P.	Převod finančních nákladů	47		
*	Finanční výsledek hospodaření Rozdíl výnosů a nákladů řádků VI. až písmeno P. Součet Q.1. až Q.2.	48	-432	-545
Q.	Daň z příjmů za běžnou činnost	49		
Q. 1.	-splatná	50		
2.	-odložená	51		
**	Výsledek hospodaření za běžnou činnost	52	119	126
XIII.	Mimořádné výnosy	53		
R.	Mimořádné náklady	54		
S.	Daň z příjmů z mimořádné činnosti Součet S.1. až S.2.	55		
S. 1.	-splatná	56		
2.	-odložená	57		
*	Mimořádný výsledek hospodaření XIII. - R. - S.	58		
T.	Převod podílu na výsledku hospodaření společníkům (+/-)	59		
***	Výsledek hospodaření výsledek hospodaření za běžnou činnost + za účetní období (+/-) mimořádný výsledek hospodaření - T.	60	119	126
****	Výsledek hospodaření před zdaněním provozní výsl. hosp. + finanční výsl. hosp. + XIII. - R.	61	119	126

Sestaveno dne: 01.07.2013		Podpisový záznam statutárního orgánu účetní jednotky nebo podpisový vzor fyzické osoby, která je účetní jednotkou
Právní forma účetní jednotky	Předmět podnikání truhlářská výroba	Pozn.:

Účetní jednotka: Stanislav Hrdý

PŘÍLOHA K ÚČETNÍ ZÁVĚRCE SESTAVENÉ KE DNI 31.12.2012

- | | |
|---------------------------|--|
| 1. <i>Název:</i> | Stanislav Hrdý |
| <i>Sídlo:</i> | Ohrazenice 6, Jaroměřice nad Rokytinou |
| <i>IČO:</i> | 15207773 |
| <i>DIČ:</i> | CZ6007171907 |
| <i>Právní forma:</i> | Fyzická osoba |
| <i>Předmět podnikání:</i> | truhlářství |
| <i>Datum vzniku:</i> | 13.3.1991 |

Účetní jednotka není zapsána v obchodním rejstříku.

2. Účetní jednotka vede svoje účetnictví dle zákona č. 563/91 Sb., o účetnictví, ve znění pozdějších změn a účtuje podle účtové osnovy a postupů účtování pro podnikatele č.j. 281/89759/2001 u 13.11.2001, v platném znění a prováděcí vyhlášky MF č. 500/2002 Sb., v platném znění.
 - 2.1. a) Zásoby nakoupené oceňuje účetní jednotka cenou pořizovací. Zásoby vytvořené vlastní činností oceňuje účetní jednotka vlastními náklady.
 - b) Dlouhodobý majetek vytvořený vlastní činností oceňuje účetní jednotka vlastními náklady.
 - 2.2. Reprodukční pořizovací ceny stanovuje účetní jednotka na základě znaleckých posudků.
 - 2.3. Vedlejší pořizovací náklady zásob vstupují do pořizovací ceny zásob.
 - 2.4. U účetní jednotky nedošlo v průběhu účetního období k žádným změnám oceňování, odepisování a účtování. Oceňování, odepisování a účtování provádí účetní jednotka v souladu se zákonem.
 - 2.5. Účetní jednotka neúčtovala o opravných položkách.

2.6. Účetní jednotka vlastní dále uvedený dlouhodobý majetek:

<u>Druh:</u>	<u>Pořizovací cena:</u>	<u>Oprávky:</u>	<u>Zůstatková cena:</u>
Stavby	15.321 tis. Kč	5.288 tis. Kč	10.033 tis. Kč
Pozemky	0 tis. Kč	-	0 tis. Kč
Movité věci	8.273 tis. Kč	5.835 tis. Kč	2.438 tis. Kč
CELKEM	23.594 tis. Kč	11.123 tis. Kč	12.471 tis. Kč

2.7. Účetní jednotka neúčtuje o cizích měnách.

3. Účetní jednotka nemá žádný hmotný majetek zatížený zástavním právem nebo břemenem.
4. Účetní jednotka má pohledávky po lhůtě splatnosti k 31.12.2012 v celkové výši 2.661 tis. Kč.
5. a) Účetní jednotka má k 31.12.2012 závazky po lhůtě splatnosti ve výši 2.214 tis. Kč.
b) Účetní jednotka nemá žádné závazky zajištěny zástavním právem.
c) Účetní jednotka nemá žádné další závazky, které nejsou uvedeny v účetnictví.
6. Tržby celkem 24.135 tis. Kč.

Stanislav Hrdý

Ohrazenice dne 1.7.2013

Než začnete vyplňovat tiskopis, přečtěte si, prosím, pokyny.

Finančnímu úřadu v, ve, pro.

Moravské Budějovice

01 Daňové identifikační číslo

CZ6007171907

02 Rodné číslo

6007171907

03 DAP¹⁾

řádné

opravné

dodatečné

Důvody pro podání dodatečného

DAP zjištěny dne

04 Kód rozlišení typu DAP²⁾

Datum:

05 DAP zpracoval a předkládá daňový poradce na základě plné moci k zastupování, která byla podána správci daně před uplynutím neprodoužené lhůty³⁾

ano

ne

05a Zakonná povinnost ověření účetní závěrky auditorem⁴⁾

ano

ne

PŘIZNÁNÍ

k dani z příjmů fyzických osob

podle zákona č. 586/1992 Sb., o daních z příjmů, ve znění pozdějších předpisů (dále jen "zákon")

za zdaňovací období (kalendářní rok)

2011

nebo jeho část²⁾ od

do

dále jen "DAP"

1. ODDÍL - Údaje o poplatníkovi

06 Příjmení Hrdý	07 Rodné příjmení	08 Jméno (-a) Stanislav
09 Titul	10 Státní příslušnost ČR	11 Číslo pasu

Adresa místa pobytu v den podání DAP

12 Obec Jaroměřice nad Rokytnou	13 Ulice/část obce Ohrazenice	14 Číslo popisné / orientační 6
15 PSČ 67551	16 Telefon / mobilní telefon 724160379 - M.Frič (účetní)	17 Fax / e-mail
		18 Stát ČR

Adresa místa trvalého pobytu k poslednímu dni kalendářního roku, za který se daň vyměřuje

Rádky 19 až 22 vyplňte pouze v případě, že adresa k poslednímu dni kalendářního roku, za který se DAP podává, je rozdílně od adresy v den podání DAP

19 Obec	20 Ulice/část obce	21 Číslo popis./	22 PSČ
---------	--------------------	------------------	--------

Adresa pobytu na území České republiky, kde se poplatník obvykle ve zdaňovacím období zdržoval

Rádky 23 až 28 vyplňte pouze v případě, že nemáte bydliště (trvalý pobyt) na území České republiky.

23 Obec	24 Ulice/část obce	25 Číslo popisné / orientační
26 PSČ	27 Telefon / mobilní telefon	28 Fax / e-mail

29 Kód státu - vyplní jen daňový nerezident

29a Výše celosvětových příjmů

30 Spojení se zahraničními osobami¹⁾

ano

ne

2. ODDÍL - Dílčí základ daně, základ daně, ztráta

počet dílčího základu daně z příjmů fyzických osob ze závislé činnosti a z funkčních požitků (§ 6 zákona)

	poplatník	finanční úřad
31 Úhrn příjmů od všech zaměstnavatelů	0	
32 Úhrn povinného pojistného podle § 8 odst. 13 zákona	0	
33 Daň zaplacená v zahraničí podle § 6 odst. 14 zákona	0	
34 Dílčí základ daně podle § 6 zákona (ř. 31 + ř. 32 - ř. 33)	0	
35 Úhrn příjmů plynoucí ze zahraničí zvýšený o povinné pojistné podle § 6 odst. 13 zákona	0	

2. Dílčí základy daně z příjmů fyzických osob podle § 6, § 7, § 8, § 9 a § 10 zákona, základ daně a ztráta

36 Dílčí základ daně ze závislé činnosti podle § 6 zákona (ř. 34)	0	
36a Dílčí základ daně ze závislé činnosti podle § 6 zákona po vynětí (ř. 36 - úhrn vyňatých příjmů ze zdrojů v zahraničí podle § 6 zákona nebo ř. 36)	0	
37 Dílčí základ daně nebo ztráta z podnikání a z jiné samostatné výdělečné činnosti podle § 7 zákona (ř. 113 přílohy č. 1 DAP)	138 113	
38 Dílčí základ daně z kapitálového majetku podle § 8 zákona	0	
39 Dílčí základ daně nebo ztráta z pronájmu podle § 9 zákona (ř. 206 přílohy č. 2 DAP)	9 162	
40 Dílčí základ daně z ostatních příjmů podle § 10 zákona (ř. 209 přílohy č. 2 DAP)	0	
41 Úhrn řádků (ř. 37 + ř. 38 + ř. 39 + ř. 40).	147 275	
41a Úhrn dílčích základů daně podle § 7 až § 10 zákona po vynětí (ř. 41 - úhrn vyňatých příjmů ze zdrojů v zahraničí podle § 7 až § 10 zákona nebo ř. 41)	147 275	
42 Základ daně (36a + kladná hodnota z ř. 41a)	147 275	
43 (neobsazeno)	0	
44 Uplatňovaná výše ztráty - vzniklé a vyměřené za předcházející zdaňovací období maximálně do výše ř. 41a	0	
45 Základ daně po odečtení ztráty (ř. 42 - ř. 44)	147 275	

3. ODDÍL - Nezdánitelné části základu daně, odčitatelné položky a daň celkem

Částka podle § 15	Počet měsíců		Počet měsíců	
46 Odst. 1 zákona (hodnota daru/darů)		0		
47 Odst. 3 a 4 zákona (odečet úroků)		0		
48 Odst. 5 zákona (penzijní připojištění a penzijní pojištění)		0		
49 Odst. 6 zákona (životní pojištění)		0		
50 Odst. 7 zákona (odborové příspěvky)		0		
51 Odst. 8 zákona (úhrada za další vzdělávání)		0		
52 §34 odst. 4 zákona (výzkum a vývoj)		0		
53 Další částky		0		

54 Úhrn nezdanitelných částí základu daně a položek odčitatelných od základu daně (ř.46 + ř.47 + ř.48 + ř.49 + ř.50 + ř.51 + ř. 52 + ř.53)	0	
55 Základ daně snížený o nezdanitelné části základu daně a položky odčitatelné od základu daně (ř.45 - ř.54)	147 275	
56 Základ daně zaokrouhlený na celé sta Kč dolů	147 200	
57 Daň podle § 16 zákona	22 080	

4. ODDÍL - Daň celkem, ztráta

58 Daň podle §16 zákona (ř. 57) nebo částka z ř. 330 přílohy č. 3 DAP	22 080	
59 (neobsazeno)	0	
60 Daň celkem zaokrouhlená na celé Kč nahoru (ř.58)	22 080	
61 Daňová ztráta - zaokrouhlená na celé Kč nahoru bez znaménka mínus	0	

5. ODDÍL - Uplatnění slev na dani a daňového zvýhodnění

62 Slevy celkem podle § 35 odst. 1 zákona	0	
63 Sleva podle § 35a nebo § 35b zákona	0	

ÚDAJE O MANŽELCE (MANŽELOVI)

Příjmení, jméno, titul manželky (manžela)		Rodné číslo	
Částka podle § 35ba odst. 1	Počet měsíců		Počet měsíců
64 písm. a) zákona (na poplatníka)		23 640	
65a) písm. b) zákona (na manželku/manžela)	0	0	
65b) písm. b) zákona (na manželku/manžela, která/který je držitelem ZTP/P)	0	0	
66 písm. c) zákona (na poživatele invalidního důchodu pro invaliditu prvního nebo druhého stupně)	0	0	
67 písm. d) zákona (na poživatele invalidního důchodu pro invaliditu třetího stupně)	0	0	
68 písm. e) zákona (na držitele průkazky ZTP/P)	0	0	
69 písm. f) zákona (studium)	0	0	
70 Úhrn slev na dani podle § 35, § 35a, § 35b a § 35 ba zákona (f. 62 + f. 63 + f. 64 + f. 65a + f. 65b + f. 66 + f. 67 + f. 68 + f. 69)		23 640	
71 Daň po uplatnění slev podle § 35, § 35a, § 35b a § 35ba zákona (f. 60 - f. 70)		0	

Tab.6.2 ÚDAJE O DĚTECH ŽIJÍCÍCH V DOMÁCNOSTI

	Příjmení a jméno(-a)	Rodné číslo	Počet měsíců	Počet měsíců se ZTP/P
	1	2	3	4
1	XXXX			
2	XXXX			
3	XXXX			
4	XXXX			
	Celkem		0	0
72	Daňové zvýhodnění na vyživované dítě	0		
73	Sleva na dani (částka z f. 72, uplatněná maximálně do výše daně na f. 71)	0		
74	Daň po uplatnění slevy podle § 36c zákona (f. 71 - f. 73)	0		
75	Daňový bonus (f. 72 - f. 73)	0		
76	Úhrn vyplacených měsíčních daňových bonusů podle § 35d zákona (včetně případného doplatku na daňovém bonusu)	0		
77	Rozdíl na daňovém bonusu (f. 75 - f. 76)	0		

6. ODDÍL - Dodatečné DAP

78	Poslední známá daň	0	
79	Zjistěná daň podle § 141 zákona č. 280/2009 Sb., daňového řádu (f. 74)	0	
80	Rozdíl řádků (f.79 - f.78) : zvýšení (+) částka daně se zvyšuje, snížení (-) částka daně se snižuje	0	
81	Poslední známá daňová povinnost - daňová ztráta podle § 5 zákona	0	
82	Zjistěná ztráta podle § 141 zákona č. 280/2009 Sb., daňového řádu (f. 61)	0	
83	Rozdíl řádků (f.82 - f.81) : zvýšení (+) - daňová ztráta se zvyšuje, snížení (-) daňová ztráta se snižuje	0	

7. ODDÍL - Placení daně

84	Úhrn sražených záloh na daň z příjmů ze závislé činnosti a z funkčních požitků (po slevách na dani)	0	
85	Na zbývajících zálohách zapláceno poplatníkem celkem	0	
86	Zaplacená daň stanovená paušální částkou podle §7a zákona	0	
87	Sražená daň podle § 36 odst. 6 zákona (státní dluhopisy)	0	
87a	Sražená daň podle § 36 odst. 7 zákona	0	
88	Zajištěná daň plátcem podle § 38e zákona	0	
89	Sražená daň podle § 38f odst. 12 zákona	0	
90	Zaplacená daňová povinnost (záloha) podle § 38gb odst. 4 zákona	0	
91	Zbývá doplatit (f.74 - f.77 - f.84 - f.85 - f.86 - f.87 - f.87a - f. 88 - f.89 - f.90) ; (+) zbývá doplatit, (-) zapláceno více	0	

Priloučástí tiskopisu PŘÍZNÁNÍ k dani z příjmů fyzických osob za zdaňovací období 2011 - 25 5405 MFin 5405 vzor č.18 (dále jen "DAP")

Částky uvádte v celých Kč. Číselné hodnoty počítané v průběhu výpočtu daňové povinnosti jsou ukazateli ve smyslu ustanovení § 146 zákona č. 280/2009 Sb., daňový řád, ve znění pozdějších předpisů a jejich zaokrouhlení se provádí s přesností na dvě desetinná místa. Postupné zaokrouhlování ve dvou nebo více krocích je nepřipustné.

Výpočet dílčího základu daně z příjmů z podnikání a z jiné samostatné výdělečné činnosti (§7 zákona)

1. Výpočet dílčího základu daně z příjmů z podnikání a z jiné samostatné výdělečné činnosti (§7 zákona)

Příjmy plynoucí ze zdrojů na území České republiky a příjmy plynoucí ze zdrojů v zahraničí

Vedu daňovou evidenci ¹⁾	Vedu účetnictví ¹⁾	X	Uplatňuji výdaje procentem z příjmů ¹⁾
			poplatník finanční úřad
101			Příjmy podle § 7 zákona 125 925
102			Výdaje související s příjmy podle § 7 zákona 0
103			(neobsazeno) 0
104			Rozdíl mezi příjmy a výdaji (ř. 101 - ř. 102) nebo výsledek hospodaření (zisk, ztráta) 125 925
105			Úhrn částek podle § 5, § 23 zákona a ostatní úpravy podle zákona zvyšující - uveďte úhrn částek zvyšujících výsledek hospodaření nebo rozdíl mezi příjmy a výdaji. Podkladem jsou částky uvedené v odd. E na str. (2) 12 188
106			Úhrn částek podle § 5, § 23 zákona a ostatní úpravy podle zákona snižující - uveďte úhrn částek snižujících výsledek hospodaření nebo rozdíl mezi příjmy a výdaji. Podkladem jsou částky uvedené v odd. E na str. (2) 0
107			Část příjmů nebo výsledku hospodaření před zdaněním (zisk), kterou rozdělujete na spolupracující osobu (osoby) podle §13 zákona 0
108			Část výdajů nebo výsledku hospodaření před zdaněním (ztráta), kterou rozdělujete na spolupracující osobu (osoby) podle §13 zákona 0
109			Část příjmů nebo výsledku hospodaření před zdaněním (zisk), která připadá na Vás jako na spolupracující osobu podle §13 zákona 0
110			Část výdajů nebo výsledku hospodaření před zdaněním (ztráta), která připadá na Vás jako na spolupracující osobu podle §13 zákona 0
111			(neobsazeno) 0
112			Váš podíl jako společníka veřejné obchodní společnosti nebo komplementáře komanditní společnosti. Vykáže-li společnost ztrátu, označte svůj podíl znaménkem mínus (-) 0
113			Dílčí základ daně (ztráta) z příjmů dle § 7 zákona (ř. 104 + ř. 105 - ř. 106 - ř. 107 + ř. 108 + ř. 109 - ř. 110 - ř. 111 + ř. 112) 138 113

2. Doplňující údaje (§7 zákona)

A. Údaje o obratu a odpisech

Roční úhrn čistého obratu	Uplatněné odpisy celkem	Z toho odpisy nemovitostí
26 133 046	712 402	255 177

B. Druh činnosti²⁾

Název hlavní (převažující) činnosti	Sazba výdajů % z příjmů	Příjmy	Výdaje	CZ - NACE
	0%		0	
Název dalších činností				
	0%	0	0	
	0%	0	0	
	0%	0	0	
Celkem		0	0	

... je o podnikání a jiné samostatné výdělečné činnosti

Datum zahájení činnosti	Datum přerušení činnosti	Datum ukončení činnosti	Datum obnovení činnosti	Počet měsíců činnosti
				12

D. Tabulka pro poplatníky, kteří vedou daňovou evidenci podle §7b zákona

Vyplňte pouze v případě, vedete-li daňovou evidenci podle §7b zákona. Údaje, prosím, vyplňte v celých Kč.

	Na začátku zdaňovacího období	Na konci zdaňovacího období
1. Hmotný majetek		
2. Peněžní prostředky v hotovosti *)		
3. Peněžní prostředky na bankovních účtech *)		
4. Zásoby		
5. Pohledávky včetně poskytnutých úvěrů a půjček		
6. Ostatní majetek *)		
7. Závazky včetně přijatých úvěrů a půjček		
8. Rezervy		

9. Mzdy	
---------	--

*označené údaje jsou nepovinné

E. Úpravy podle § 5, § 23 zákona²⁾

č.ř.	Popis úpravy podle § 5, § 23 zákona zvyšující výsledek hospodaření nebo rozdíl mezi příjmy a výdaji	poplatník uvede v celých Kč
1.	Nedaňové náklady	12 188
2.		
3.		
4.		

č.ř.	Popis úpravy podle § 5, § 23 zákona snižující výsledek hospodaření nebo rozdíl mezi příjmy a výdaji	poplatník uvede v celých Kč
1.		
2.		
3.		
4.		

F. Údaje o účastnících sdružení²⁾

Jste-li účastníkem sdružení, které není právnickou osobou, vyplňte údaje o ostatních členech sdružení

	Jména	Příjmení	DIČ	Podíl na příjmech v %	Podíl na výdajích v %
1					
2					
3					

G. Údaje o spolupracující osobě²⁾

Jste-li osoba, která rozděluje příjmy a výdaje podle § 13 zákona, uveďte údaje o spolupracující osobě

	Jména	Příjmení	DIČ (RČ)	Podíl na příjmech a výdajích v %
1				
2				

H. Údaje o osobě, která rozděluje příjmy a výdaje

Jste-li spolupracující osoba podle § 13 zákona, uveďte údaje o osobě, která na Vás rozdělila příjmy a výdaje.

	Jména	Příjmení	DIČ	Podíl na příjmech a výdajích v %
1				

I. Údaje o veřejné obchodní společnosti nebo komanditní společnosti²⁾

Daňové identifikační číslo veřejné obchodní společnosti, kde jste společníkem, nebo komanditní společnosti, kde jste komplementářem, a výše Vašeho podílu v procentech	DIČ	%
--	-----	---

¹⁾ z představených možností v rámciku vyberte odpovídající variantu a označte křížkem

²⁾ Údaje, pro které nedostačuje vyhrazené místo, uveďte na volný list a přiložte k tiskopisu

LOHA č. 2

Rodné číslo :

6007171907

části tiskopisu P Ř I Z N Á N Í k dani z příjmů fyzických osob za zdaňovací období 2011 - 25 5405
MFIn 5405 vzor č.18 (dále jen "DAP")

Částky uvedte v celých Kč. Číselné hodnoty počítané v průběhu výpočtu daňové povinnosti jsou ukazateli ve smyslu ustanovení § 146 zákona č. 280/2009 Sb., daňový řád, ve znění pozdějších předpisů a jejich zaokrouhlení se provádí s přesností na dvě desetinná místa. Postupné zaokrouhlování ve dvou nebo více stupních je nepřipustné.

Výpočet dílčích základů daně z příjmů z pronájmu (§9 zákona) a z ostatních příjmů (§10 zákona)

1. Výpočet dílčího základu daně z příjmů z pronájmu (§9 zákona)

Příjmy plynoucí ze zdrojů na území České republiky a příjmy ze zdrojů v zahraničí

Uplatňuji výdaje procentem z příjmů (30 %) ¹⁾	X
--	----------

Dosáhl jsem příjmů ze společného jmění manželů ²⁾	
--	--

	poplatník	finanční úřad
201 Příjmy podle § 9 zákona	13 088	
202 Výdaje podle § 9 zákona	3 926	
203 Rozdíl mezi příjmy a výdaji (ř. 201 - ř. 202) nebo výsledek hospodaření před zdaněním (zisk,ztráta)	9 162	
204 Úhrn částek podle § 5, § 23 zákona a ostatní úpravy podle zákona zvyšující rozdíl mezi příjmy a výdaji nebo výsledek hospodaření před zdaněním (zisk,ztráta)	0	
205 Úhrn částek podle § 5, § 23 zákona a ostatní úpravy podle zákona snižující rozdíl mezi příjmy a výdaji nebo výsledek hospodaření před zdaněním (zisk,ztráta)	0	
206 Dílčí základ daně, daňová ztráta z pronájmu podle § 9 zákona (ř. 203 + ř. 204 - ř. 205)	9 162	

Rezervy na začátku zdaňovacího období	0	Rezervy na konci zdaňovacího období	0
---------------------------------------	---	-------------------------------------	---

2. Výpočet dílčího základu daně z příjmů z ostatních příjmů (§10 zákona)

Příjmy plynoucí ze zdrojů na území České republiky a příjmy plynoucí ze zdrojů v zahraničí

Druh příjmů podle § 10 odst. 1 zákona	Příjmy	Výdaje	Rozdíl (sloupec 2-sloupec 3)	Kód ²⁾
1	2	3	4	5
1	0	0	0	
2	0	0	0	
3	0	0	0	
4	0	0	0	
Úhrn kladných rozdílů jednotlivých druhů příjmů			0	xxxx

	poplatník	finanční úřad
207 Příjmy podle § 10 zákona	0	
208 Výdaje podle § 10 zákona (maximálně do výše příjmů)	0	
209 Dílčí základ daně připadající na ostatní příjmy podle § 10 zákona (ř. 207 - ř. 208)	0	

¹⁾ Označte křížkem odpovídající variantu.

²⁾ Pokud jste uplatnil výdaje procentem z příjmů (týká se pouze zemědělské výroby), uveďte ve sloupci 5 (kód) písmeno "p". Pokud příjmy plynou z majetku, který je ve společném jmění manželů, uveďte ve sloupci 5 (kód) písmeno "s". Pokud příjmy plynou ze zdrojů v zahraničí, uveďte ve sloupci 5 (kód) písmeno "z".

Formulář zpracovala ASPEKT HM, daňová, účetní a auditorská kancelář, www.danovaprizenani.cz, business.center.cz

25 5405/P2 MFIn 5405/P2 - vzor č. 7

DAJ DAP :

Popis uveďte počet listů příloh :

Název přílohy	
Příloha č.1 - "Výpočet dílčího základu daně z příjmů z podnikání a z jiné samostatné výdělečné činnosti (§ 7 zákona)"	1
Příloha č.2 - "Výpočet dílčích základů daně z příjmů z pronájmu (§ 9 zákona) a z ostatních příjmů (§ 10 zákona)"	1
Příloha č.3 - "Výpočet daně z příjmů ze zahraničí (§ 38f zákona)" včetně Samostatných listů 1. oddílu	
Účetní závěrka poplatníka, který vede účetnictví	
Seznam pro poplatníky uplatňující nárok na vyloučení dvojho zdanění podle § 38f odst. 10 zákona	
"Potvrzení o zdanitelných příjmech ze závislé činnosti a z funkčních požitků a o sražených zálohách na daň a daňovém zvýhodnění" za příslušné zdaňovací období od všech zaměstnavatelů (např. podle § 38j odst. 3 zákona)	
Doklad o poskytnutém daru	
Potvrzení o poskytnutém úvěru na bytové potřeby a o výši úroků z tohoto úvěru	
Potvrzení o zaplacených částkách na penzijní připojištění	
Potvrzení o zaplacených částkách na soukromé životní pojištění	
Potvrzení o zaplacené úhradě na další vzdělávání	
Důvody pro podání dodatečného DAP	
Další přílohy výše neuvedené	
Počet příloh celkem	2

PROHLÁŠUJI, ŽE VSECHNY MNOU UVEDENÉ ÚDAJE V TOMTO PŘIZNÁNÍ JSOU PRAVDIVÉ A ÚPLNÉ A STVRZUJI JE SVÝM PODPÍSEM.

Údaje o zástupci :	Kód zástupce :
<input type="text"/>	
Jméno(-a) a příjmení / Název právnické osoby	
Datum narození / Evidenční číslo osvědčení daňového poradce / IČ právnické osoby	
Fyzická osoba oprávněná k podpisu (je-li daňový subjekt či zástupce právnickou osobou), s uvedením vztahu k právnické osobě (např. jednatel, pověřený pracovník apod.)	
Jméno(-a) a příjmení / Vztah k právnické osobě	

Daňový subjekt / osoba oprávněná k podpisu	<i>Stanislav TRUHLÁŘSTVÍ</i> • TRUHLÁŘSTVÍ • Ohrazenice 99, 675 51 Jaroměřice n/Rok. tel.: 568 440 147, fax: 568 441 597 IČ: 15207773 • DIČ: CZ6007171907	Vlastnoruční podpis daňového subjektu / osoby oprávněné k podpisu
Datum :	<input type="text" value="2.7.2012"/>	<input type="text"/>

¹⁾ Označte křížkem odpovídající variantu.
²⁾ Údaj vyplňte; pouze máte-li kód rozlišení typu DAP v případech uvedených v § 38gb zákona a dále v případech uvedených v § 239 a v § 244 zákona č. 280/2009 Sb., daňového řádu, ve znění pozdějších předpisů

Otisk podacího razítka finančního úřadu

ŽÁDOST O VRÁCENÍ PŘEPLATKU NA DANI Z PŘÍJMU FYZICKÝCH OSOB

Podle ust. § 154 a 155 zákona č. 280/2009 Sb., daňového řádu, ve znění pozdějších předpisů, žádám o vrácení :

přeplatku na dani z příjmů fyzických osob Kč.

Přeplatek zašlete na adresu :

Přeplatek vraťte na účet vedený u č.

kód banky specifický symbol

Vlastník účtu měna, ve které je účet veden : Kč

V..... dne..... Podpis poplatníka (zástupce)

Účetní jednotka doručí
účetní závěrku současně
s doručením daňového přiznání
za daň z příjmů

1 x příslušnému finančnímu
úřadu

ROZVAHA
v plném rozsahu
ke dni 31.12.2011
(v celých tisících Kč)

Rok	Měsíc	IČ
2011		15207773

Obchodní firma nebo jiný název účetní jednotky

Stanislav Hrdý

Sídlo nebo bydliště účetní jednotky
a místo podnikání liší-li se od bydliště

Ohrazenice 6
Jaroměřice n/Rok.
675 51

Označení a	AKTIVA b	čís. řád. c	Běžné účetní období			Minulé úč. období
			Brutto 1	Korekce 2	Netto 3	Netto 4
	AKTIVA CELKEM Součet A až D	1	29 328	-10 412	18 916	19 612
A.	Pohledávky za upsaný základní kapitál	2				
B.	Dlouhodobý majetek Součet B.I. až B.III.	3	22 518	-10 412	12 106	12 992
B. I.	Dlouhodobý nehmotný majetek Součet I.1. až I.8.	4				
B. I. 1.	Zřizovací výdaje	5				
2.	Nehmotné výsledky výzkumu a vývoje	6				
3.	Software	7				
4.	Ocenitelná práva	8				
5.	Goodwill	9				
6.	Jiný dlouhodobý nehmotný majetek	10				
7.	Nedokončený dlouhodobý nehmotný majetek	11				
8.	Poskytnuté zálohy na dlouhodobý nehmotný majetek	12				
B. II.	Dlouhodobý hmotný majetek Součet II.1. až II.9.	13	22 518	-10 412	12 106	12 992
B. II. 1.	Pozemky	14				
2.	Stavby	15	14 216	-4 892	9 324	9 578
3.	Samostatné movité věci a soubory movitých věcí	16	5 956	-5 520	436	1 389
4.	Pěstitelské celky trvalých porostů	17				
5.	Dospělá zvířata a jejich skupiny	18				
6.	Jiný dlouhodobý hmotný majetek	19				
7.	Nedokončený dlouhodobý hmotný majetek	20	2 346		2 346	2 025
8.	Poskytnuté zálohy na dlouhodobý hmotný majetek	21				
9.	Oceňovací rozdíly k nabytému majetku	22				
B. III.	Dlouhodobý finanční majetek Součet III.1. až III.7.	23				
B. III. 1.	Podíly – ovládaná osoba	24				
2.	Podíly v účetních jednotkách pod podstatným vlivem	25				
3.	Ostatní dlouhodobé cenné papíry a podíly	26				
4.	Půjčky a úvěry – ovládaná nebo ovládající osoba, podstatný vliv	27				
5.	Jiný dlouhodobý finanční majetek	28				
6.	Požizovaný dlouhodobý finanční majetek	29				
7.	Poskytnuté zálohy na dlouhodobý finanční majetek	30				

a	AKTIVA		čís. řád. c	Běžné účetní období			Minulé úč. období
				Brutto 1	Korekce 2	Netto 3	Netto 4
C.	Oběžná aktiva	Součet C.I. až C.IV.	31	6 786		6 786	6 573
C. I.	Zásoby	Součet I.1. až I.6.	32	2 291		2 291	2 413
C. I. 1.	Materiál		33	2 291		2 291	2 413
2.	Nedokončená výroba a polotovary		34				
3.	Výrobky		35				
4.	Mladá a ostatní zvířata a jejich skupiny		36				
5.	Zboží		37				
6.	Poskytnuté zálohy na zásoby		38				
C. II.	Dlouhodobé pohledávky	Součet II.1. až II.8.	39				53
C. II. 1.	Pohledávky z obchodních vztahů		40				
2.	Pohledávky – ovládaná nebo ovládající osoba		41				
3.	Pohledávky - podstatný vliv		42				
4.	Pohledávky za společníky, členy družstva a za účastníky sdružení		43				
5.	Dlouhodobé poskytnuté zálohy		44				
6.	Dohadné účty aktivní		45				
7.	Jiné pohledávky		46				53
8.	Odložená daňová pohledávka		47				
C. III.	Krátkodobé pohledávky	Součet III.1. až III.9.	48	4 064		4 064	3 856
C. III. 1.	Pohledávky z obchodních vztahů		49	3 858		3 858	3 567
2.	Pohledávky – ovládaná nebo ovládající osoba		50				
3.	Pohledávky - podstatný vliv		51				
4.	Pohledávky za společníky, členy družstva a za účastníky sdružení		52				
5.	Sociální zabezpečení a zdravotní pojištění		53				
6.	Stát - daňové pohledávky		54	14		14	110
7.	Krátkodobé poskytnuté zálohy		55	192		192	179
8.	Dohadné účty aktivní		56				
9.	Jiné pohledávky		57				
C. IV.	Krátkodobý finanční majetek	Součet IV.1. až IV.4.	58	431		431	251
C. IV. 1.	Peníze		59	431		431	251
2.	Účty v bankách		60				
3.	Krátkodobé cenné papíry a podíly		61				
4.	Požizovaný krátkodobý finanční majetek		62				
D. I.	Časové rozlišení	Součet I.1. až I.3.	63	24		24	47
D. I. 1.	Náklady příštích období		64	24		24	47
2.	Komplexní náklady příštích období		65				
3.	Příjmy příštích období		66				

a	PASIVA		čís. řád.	Stav v běžném účetním období	Stav v minulém účetním období
	b	c			
	PASIVA CELKEM	Součet A až C	67	18 916	19 612
A.	Vlastní kapitál	Součet A.I. až A.V.	68	6 009	3 649
A. I.	Základní kapitál	Součet I.1. až I.3.	69	5 883	3 520
A. I. 1.	Základní kapitál		70	5 883	3 520
2.	Vlastní akcie a vlastní obchodní podíly (-)		71		
3.	Změny základního kapitálu		72		
A. II.	Kapitálové fondy	Součet II.1. až II.5.	73		
A. II. 1.	Emisní ážio		74		
2.	Ostatní kapitálové fondy		75		
3.	Oceňovací rozdíly z přecenění majetku a závazků		76		
4.	Oceňovací rozdíly z přecenění při přeměnách společnosti		77		
5.	Rozdíly z přeměn společnosti		121		
A. III.	Rezervní fondy, nedělitelný fond a ostatní fondy ze zisku	Součet III.1. až III.2.	78		
A. III. 1.	Zákonný rezervní fond / Nedělitelný fond		79		
2.	Statutární a ostatní fondy		80		
A. IV.	Výsledek hospodaření minulých let	Součet IV.1. až IV.2.	81		
A. IV. 1.	Nerozdělený zisk minulých let		82		
2.	Neuhrazená ztráta minulých let		83		
A. V.	Výsledek hospodaření běžného účetního období /+ -/		84	126	129
B.	Cizí zdroje	Součet B.I. až B.IV.	85	12 907	15 963
B. I.	Rezervy	Součet I.1. až I.4.	86		
B. I. 1.	Rezervy podle zvláštních předpisů		87		
2.	Rezerva na důchody a podobné závazky		88		
3.	Rezerva na daň z příjmů		89		
4.	Ostatní rezervy		90		
B. II.	Dlouhodobé závazky	Součet II.1. až II.10.	91	17	
B. II. 1.	Závazky z obchodních vztahů		92	4	
2.	Závazky – ovládaná nebo ovládající osoba		93		
3.	Závazky - podstatný vliv		94		
4.	Závazky ke společníkům, členům družstva a k účastníkům sdružení		95		
5.	Dlouhodobé přijaté zálohy		96		
6.	Vydané dluhopisy		97		
7.	Dlouhodobé směnky k úhradě		98		
8.	Dohadné účty pasivní		99	13	
9.	Jiné závazky		100		
10.	Odložený daňový závazek		101		

a	b	c	PASIVA	
			Stav v běžném účetním období	Stav v minulém účetním období
			5	6
B. III.	Krátkodobé závazky	Součet III.1. až III.11.	5 371	6 189
B. III. 1.	Závazky z obchodních vztahů	102	4 335	4 611
2.	Závazky – ovládaná nebo ovládající osoba	103		
3.	Závazky - podstatný vliv	104		
4.	Závazky ke společníkům, členům družstva a k účastníkům sdružení	105		
5.	Závazky k zaměstnancům	106	263	282
6.	Závazky ze sociálního zabezpečení a zdravotního pojištění	107	533	570
7.	Stát - daňové závazky a dotace	108	216	353
8.	Krátkodobé přijaté zálohy	109		357
9.	Vydané dluhopisy	110		
10.	Dohadné účty pasivní	111		
11.	Jiné závazky	112	24	16
B. IV.	Bankovní úvěry a výpomoci	Součet IV.1. až IV.3.	7 519	9 774
B. IV. 1.	Bankovní úvěry dlouhodobé	113	5 123	6 892
2.	Krátkodobé bankovní úvěry	114	2 396	2 882
3.	Krátkodobé finanční výpomoci	115		
C. I.	Časové rozlišení	Součet I.1. až I.2.		
C. I. 1.	Výdaje příštích období	116		
2.	Výnosy příštích období	117		

Stanislav HRDÝ
• TRUHLÁŘSTVÍ •

Ohrazenice 99, 675 51 Jaroměřice n/Rok.
tel.: 568 440 147 • fax: 568 441 597
IČ: 15207773 • DIČ: CZ6007171907

Sestaveno dne: 02.07.2012		Podpisový záznam statutárního orgánu účetní jednotky nebo podpisový vzor fyzické osoby, která je účetní jednotkou
Právní forma účetní jednotky <i>fyzická osoba</i>	Předmět podnikání truhlářská výroba	Pozn.:

Výkaz zisku a ztráty ve druhovém členění podle Přílohy č. 2 vyhlášky č. 500/2002 Sb.

Účetní jednotka doručí účetní závěrku současně s doručením daňového priznání za daň z příjmů

1 x příslušnému finančnímu úřadu

VÝKAZ ZISKU A ZTRÁTY v plném rozsahu

ke dni 31.12.2011
(v celých tisících Kč)

Rok	Měsíc	IČ
2011		15207773

Obchodní firma nebo jiný název účetní jednotky

Stanislav Hrdý

Stálo nebo bydliště účetní jednotky
a místo podnikání liší-li se od bydliště

Ohrazenice 6
Jaroměřice n/Rok.
675 51

Označení a	TEXT b	číslo řádku c	Skutečnost v účetním období	
			běžném 1	minulém 2
I.	Tržby za prodej zboží	1		58
A.	Náklady vynaložené na prodané zboží	2		106
+	Obchodní marže I. - A.	3		-48
II.	Výkony Součet II.1. až II.3.	4	25 461	25 563
II. 1.	Tržby za prodej výrobků a služeb	5	25 461	25 563
2.	Změna stavu zásob vlastní výroby	6		
3.	Aktivace	7		
B.	Výkonová spotřeba Součet B.1. až B.2.	8	20 776	21 159
B. 1.	Spotřeba materiálu a energie	9	15 732	15 012
2.	Služby	10	5 044	6 147
+	Přidaná hodnota I. - A. + II. - B.	11	4 685	4 356
C.	Osobní náklady Součet C.1. až C.4.	12	3 446	3 299
C. 1.	Mzdové náklady	13	2 520	2 471
2.	Odměny členům orgánů společnosti a družstva	14		
3.	Náklady na sociální zabezpečení a zdravotní pojištění	15	851	763
4.	Sociální náklady	16	75	65
D.	Daně a poplatky	17		
E.	Odpisy dlouhodobého nehmotného a hmotného majetku	18	712	760
III.	Tržby z prodeje dlouhodobého majetku a materiálu Součet III.1. až III.2.	19	665	384
III. 1.	Tržby z prodeje dlouhodobého majetku	20	525	200
2.	Tržby z prodeje materiálu	21	140	184
F.	Zůstatková cena prodaného dlouhodobého majetku a materiálu Součet F.1. až F.2.	22	496	
F. 1.	Zůstatková cena prodaného dlouhodobého majetku	23	496	
2.	Prodany materiál	24		
G.	Změna stavu rezerv a opravných položek v provozní oblasti a komplexních nákladů příštích období	25		
IV.	Ostatní provozní výnosy	26	7	65
H.	Ostatní provozní náklady	27	32	33
V.	Převod provozních výnosů	28		
I.	Převod provozních nákladů	29		
*	Provozní výsledek hospodaření rozdííl výnosů a nákladů římská I. až písmeno I.	30	671	713

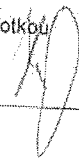
značení a	TEXT b	číslo řádku c	Skutečnost v účetním období	
			běžném 1	minulém 2
VI.	Tržby z prodeje cenných papírů a podílů			
J.	Prodané cenné papíry a podíly	31		
VII.	Výnosy z dlouhodobého finančního majetku	32		
	Součet VII.1. až VII.3.	33		
VII. 1.	Výnosy z podílů v ovládaných osobách a v účetních jednotkách pod podstatným vlivem	34		
2.	Výnosy z ostatních dlouhodobých cenných papírů a podílů	35		
3.	Výnosy z ostatního dlouhodobého finančního majetku	36		
VIII.	Výnosy z krátkodobého finančního majetku	37		
K.	Náklady z finančního majetku	38		
IX.	Výnosy z přecenění cenných papírů a derivátů	39		
L.	Náklady z přecenění cenných papírů a derivátů	40		
M.	Změna stavu rezerv a opravných položek ve finanční oblasti	41		
X.	Výnosové úroky	42		
N.	Nákladové úroky	43	450	480
XI.	Ostatní finanční výnosy	44		28
O.	Ostatní finanční náklady	45	95	152
XII.	Převod finančních výnosů	46		
P.	Převod finančních nákladů	47		
*	Finanční výsledek hospodaření	48		
Q.	Daň z příjmu za běžnou činnost	Rozdíl výnosů a nákladů řádků VI. až písmeno P. Součet Q.1. až Q.2.	-545	-584
Q. 1.	-splatná	49		
2.	-odložená	50		
**	Výsledek hospodaření za běžnou činnost	51		
XIII.	Mimořádné výnosy	52	126	129
R.	Mimořádné náklady	53		
S.	Daň z příjmu z mimořádné činnosti	Součet S.1. až S.2.		
S. 1.	-splatná	55		
2.	-odložená	56		
*	Mimořádný výsledek hospodaření	57		
	XIII. - R. - S.	58		
T.	Převod podílu na výsledku hospodaření společníkům (+/-)	59		
***	Výsledek hospodaření za účetní období (+/-)	60	126	129
****	Výsledek hospodaření před zdaněním	61	126	129

Stanislav HRDÝ
• TRUHLÁŘSTVÍ •

Ohrazenice 99, 675 51 Jaroměřice n/Rok.
tel.: 568 440 147 • fax: 568 441 597

IČ: 15207773 • DIČ: CZ6007171907

Podpisový záznam statutárního orgánu účetní jednotky
nebo podpisový vzor fyzické osoby, která je účetní jednotkou



Sestaveno dne: 02.07.2012

Právní forma účetní jednotky

fyzická osoba

Předmět podnikání
truhlářská výroba

Pozn.:

Účetní jednotka: Stanislav Hrdý

PŘÍLOHA K ÚČETNÍ ZÁVĚRCE SESTAVENÉ KE DNI 31.12.2011

1. *Název:* Stanislav Hrdý
Sídlo: Ohrazenice 6, Jaroměřice nad Rokytnou
IČO: 15207773
DIČ: CZ6007171907
Právní forma: Fyzická osoba
Předmět podnikání: truhlářství
Datum vzniku: 13.3.1991

Účetní jednotka není zapsána v obchodním rejstříku.

2. Účetní jednotka vede svoje účetnictví dle zákona č. 563/91 Sb., o účetnictví, ve znění pozdějších změn a účtuje podle účtové osnovy a postupů účtování pro podnikatele č.j. 281/89759/2001 u 13.11.2001, v platném znění a prováděcí vyhlášky MF č. 500/2002 Sb., v platném znění.
- 2.1. a) Zásoby nakoupené oceňuje účetní jednotka cenou pořizovací. Zásoby vytvořené vlastní činností oceňuje účetní jednotka vlastními náklady.
b) Dlouhodobý majetek vytvořený vlastní činností oceňuje účetní jednotka vlastními náklady.
- 2.2. Reprodukční pořizovací ceny stanovuje účetní jednotka na základě znaleckých posudků.
- 2.3. Vedlejší pořizovací náklady zásob vstupují do pořizovací ceny zásob.
- 2.4. U účetní jednotky nedošlo v průběhu účetního období k žádným změnám oceňování, odepisování a účtování. Oceňování, odepisování a účtování provádí účetní jednotka v souladu se zákonem.
- 2.5. Účetní jednotka neúčtovala o opravných položkách.

2.6. Účetní jednotka vlastní dále uvedený dlouhodobý majetek:

<u>Druh:</u>	<u>Pořizovací cena:</u>	<u>Oprávky:</u>	<u>Zůstatková cena:</u>
Stavby	14.216 tis. Kč	4.892 tis. Kč	9.324 tis. Kč
Pozemky	0 tis. Kč	-	0 tis. Kč
Movité věci	5.956 tis. Kč	5.520 tis. Kč	436 tis. Kč
CELKEM	20.172 tis. Kč	10.412 tis. Kč	9.760 tis. Kč

2.7. Účetní jednotka neúčtuje o cizích měnách.

3. Účetní jednotka nemá žádný hmotný majetek zatížený zástavním právem nebo břemenem.
4. Účetní jednotka má pohledávky po lhůtě splatnosti k 31.12.2011 v celkové výši 2.416 tis. Kč.
5. a) Účetní jednotka má k 31.12.2011 závazky po lhůtě splatnosti ve výši 2.608 tis. Kč.
b) Účetní jednotka nemá žádné závazky zajištěny zástavním právem.
c) Účetní jednotka nemá žádné další závazky, které nejsou uvedeny v účetnictví.
6. Tržby celkem 26.133 tis. Kč.

Stanislav Hrdý



Stanislav HRDÝ
• TRUHLÁŘSTVÍ •
Ohrazenice 99, 675 51 Jaroměřice n/Rok.
tel.: 568 440 147 • fax: 568 441 597
IČ: 15207773 • DIČ: CZ6007171907

Ohrazenice dne 2.7.2012.