

Smlouva o výpůjčce nebytových prostor,

kterou podle § 659 a násl. z.č. 40/1964 Sb., občanského zákoníku v pl. znění

uzavřeli:

1. **Nemocnice Třebíč, příspěvková organizace**
se sídlem Třebíč, Purkyňovo nám. 2, PSČ 674 01,
IČ: 00839396
zapsaná v obch. rejstříku u Krajského soudu v Brně v oddílu Pr, vložka 1441
bankovní spojení: Komerční banka, a.s. - pobočka Třebíč, č. účtu 12338-711/0100
jejímž jménem jedná a podepisuje **Ing. Leoš Dostál** - ředitel

jako "půjčitel"

2. **Základní škola a Mateřská škola při zdravotnických zařízeních kraje Vysočina**
se sídlem Purkyňovo nám. 2, Třebíč, PSČ 674 01
IČ: 708 37 228
tel: 569 809 777, e-mail: specsoly@plhb.highlands.cz
bankovní spojení: Komerční banka, a.s. Havl. Brod, č. účtu: 2778340267/0100
jejímž jménem jedná a podepisuje **Mgr. Eva Matoušková** - ředitelka

jako "vypůjčitel"

takto:

I. Úvodní ustanovení

Nemocnice Třebíč prohlašuje, že na základě Smlouvy o nájmu nemovitostí ze dne 30.6.2003 ve znění dodatku č. 4 ze dne 26.1.2009, kterou uzavřela s Krajem Vysočina jako pronajímatelem a vlastníkem nemovitostí, je nájemcem mj. níže vymezených nebytových prostor případně nemovitosti tvořících předmět této smlouvy.

Souhlas s přenecháním nebytových prostor do výpůjčky i ve smyslu této smlouvy byl pronajímatelem Krajem Vysočina udělen v rámci výše citovaných smluvních dokumentů s tím, že výpůjčka podléhá stanoveným podmínkám. Půjčitel prohlašuje, že tato Smlouva o výpůjčce těmto podmínkám vyhovuje.

Vypůjčitel prohlašuje, že je příspěvkovou organizací Kraje Vysočina, provozující činnost základního a ostatního vzdělávání ve smyslu svých zřizovacích dokumentů.

II. Předmět výpůjčky

Předmětem výpůjčky dle této smlouvy jsou:

- nebytové prostory v 3.NP budovy „L“ (Centrální laboratoř) postavené na parcele p.č. st. 1987 v kat. území Třebíč (areál Nemocnice Třebíč, Purkyňovo nám. 2), a to prostory místností č. 304, 306, 307, 308, 310, 311, 312 a 324 o celkové výměře plochy 67,69 m².

Podrobná specifikace předmětu výpůjčky včetně jeho grafického znázornění je uvedena v příloze č.1, která tvoří nedílnou součást této smlouvy. Shora citované nemovitosti jsou zapsány na LV č. 1883 pro obec a kat. území Třebíč.

Půjčitel dává touto smlouvou předmětné prostory **do bezúplatné výpůjčky** vypůjčitelu a tento uvedené prostory do výpůjčky bez výhrad přijímá, když se současně zavazuje plnit veškeré povinnosti z této smlouvy pro něj vyplývající.

III.

Účel výpůjčky

Půjčitel přenechává předmět výpůjčky vypůjčitelu, jakožto příspěvkové organizaci Kraje Vysočina, za účelem jeho využití jako odkládacích prostor pro věci zaměstnanců vypůjčitele, věcí vypůjčitele využívaných k jeho činnosti a provozování administrativních činností.

Vypůjčitel nesmí dát vypůjčené nebytové prostory do jakéhokoli dalšího užívacího vztahu jinému subjektu a musí ji užívat v souladu s touto smlouvou.

IV.

Doba výpůjčky

Výpůjčka vzniká počínaje dnem 1.1.2013 a její trvání se sjednává na dobu určitou do 31.12.2015, tedy na 3 roky.

Půjčitel přenechává nebytové prostory uvedené v čl. I. této smlouvy ve stavu způsobilém ke smluvnímu užívání, což vypůjčitel potvrzuje.

S technickým stavem vypůjčených nebytových prostor se vypůjčitel seznámil před podpisem této smlouvy. Půjčitel je přitom oprávněn kdykoli požadovat přístup do objektu, především za účelem kontrol, zda jej vypůjčitel užívá řádným způsobem, a vypůjčitel je povinen toto půjčitelu kdykoli umožnit.

V.

Úhrada nákladů za služby

Úhrada ve formě odměny za užívání nebytových prostor se s ohledem na charakter smlouvy (bezplatná výpůjčka) nesjednává.

Půjčitel bude pro vypůjčitele zajišťovat služby spojené s užíváním vypůjčených nebytových prostor. Cenu těchto služeb bude vypůjčitel hradit Nemocnici Třebíč **paušálními platbami** a to včetně částí nákladů za služby poskytované v souvislosti s provozem a údržbou společných prostor, které je vypůjčitel oprávněn užívat.

Roční výše platby za služby činí po zaokrouhlení 35.016,00 Kč, měsíční platba činí po zaokrouhlení 2.918,00 Kč.

Rozpis druhu služeb a výše dílčích paušálních plateb je uvedena v příloze č. 2 smlouvy (výpočtovém listu), který tvoří její nedílnou součást.

Přehled a rozpis dodávek energií a ostatních služeb, poskytovaných a zajišťovaných vypůjčitelu ze strany půjčitele, uvede půjčitel na faktuře vystavené dle ujednání v této Smlouvě. Faktura se současně považuje za vyúčtování. Vypůjčitel prohlašuje, že byl s předběžnou výší plateb za energie a služby předem seznámen.

Na základě této smlouvy bude vystavena faktura vždy za tři měsíce. **Splatnost faktur** (daňového dokladu) smluvní strany sjednaly na 14 dní ode dne vystavení faktury. Platby bude vypůjčitel

provádět na **bankovní účet** půjčitele uvedený na příslušné faktuře a použije přitom i specifikační údaje platby (např. VS, KS) uvedené na faktuře.

V případě prodlení vypůjčitele s jakoukoli platbou uvedenou shora je půjčitel oprávněn vyúčtovat zákonné či smluvní sankce. Smluvní strany se dohodly, že za každý i započatý den prodlení s placením úhrad za služby, je půjčitel oprávněn uplatnit a vyúčtovat vypůjčiteli dohodnutou smluvní pokutu ve výši 0,05% z dlužné částky za každý den prodlení.

VI. Povinnosti vypůjčitele

Vypůjčitel je povinen:

- na své náklady provádět běžnou údržbu nebytových prostor, jejich příslušenství a hradit náklady spojené s obvyklým udržováním,
- vypůjčené prostory vyklidit, jakmile je nebude potřebovat, nejpozději však do konce stanovené doby výpůjčky, nebude-li dohodnuto jinak,
- v případě ukončení výpůjčky uvést nebytové prostory do původního stavu nebo do stavu, na které se dohodnou s půjčitelem,
- bez zbytečného odkladu oznámit půjčiteli závady, vzniklé škody a potřebu oprav nebytových prostor, jinak vypůjčitel odpovídá za případnou škodu, která nesplněním této povinnosti vznikla,
- strpět omezení v užívání vypůjčených prostor v rozsahu nezbytném pro provedení oprav a udržování postaty předmětné nemovitosti,
- udržovat pořádek a chovat se tak, aby nedocházelo k vzniku škod či rušení, to vše i s přihlédnutím k tomu, že se předmět výpůjčky nachází v areálu zdravotnického zařízení.

VII.

Skončení výpůjčky

Výpůjčka nebytových prostor sjednaná touto smlouvou **končí**:

- písemnou dohodou smluvních stran ke sjednanému datu,
- z důvodů uvedených v ust. § 662 obč. zákoníku, uplynutím sjednané doby,
- písemným odstoupením od smlouvy z důvodu podstatného porušení podmínek sjednaných touto smlouvou s tím, že účinky odstoupení nastávají dnem následujícím po doručení písemného odstoupení druhé straně,
- písemným odstoupením od smlouvy ze strany vypůjčitele a to i bez uvedení důvodu s tím, že účinky odstoupení nastávají posledním dnem měsíce, ve kterém bylo odstoupení doručeno půjčiteli, ne však dříve než jeden týden od doručení odstoupení.

Nebytové prostory budou předány vypůjčitelem půjčiteli vyklizené ke dni skončení výpůjčky.

VIII. Další ujednání

Závady a poškození nebytových prostor, která vypůjčitel způsobil, odstraňuje vypůjčitel na svoje náklady bez zbytečného odkladu. Uvedené platí i u škod způsobených jinými osobami, jimž vypůjčitel umožnil přístup do nebytových prostor.

Půjčitel neodpovídá za bezpečnost, majetek nebo jiné poškození týkající se osob, které se zdržují ve vypůjčených nebytových prostorách.

IX.

Po celou dobu užívání nebytových prostor je vypůjčitel povinen zajišťovat dodržování všech platných požárních, bezpečnostních, hygienických a jiných předpisů.
Vypůjčitel je povinen odevzdat duplikáty klíčů od vypůjčených nebytových prostor v zapečetěné obálce správci budovy. Kontaktní osobou je provozář nemocnice, tel. 568 809 700. Obálka může být protokolárně rozpečetěna v případě ohrožení majetku či hrozby vzniku škod.

X. Závěrečná ustanovení

Tato smlouva nabývá platnosti dnem jejího podpisu oběma stranami a účinnosti dnem 1.1.2013.

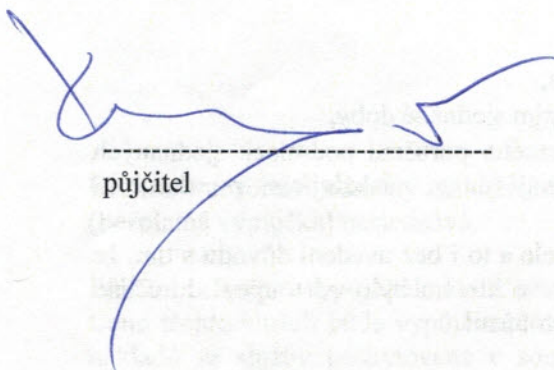
Vypůjčitel a půjčitel vystupující v pozici příkazníka a zmocněnce pronajímatele (vlastníka) Kraje Vysočina se dále dohodli, že v souvislosti s uzavřením této Smlouvy o výpůjčce nebytových prostor dochází k 31.12.2012 v celém rozsahu k **ukončení výpůjčky** dle Smlouvy o výpůjčce nebytových prostor, která byla uzavřena dne 31.12.2009.

Pokud tato smlouva nestanoví jinak, platí pro založený smluvní vztah ustanovení obecně závazných předpisů.

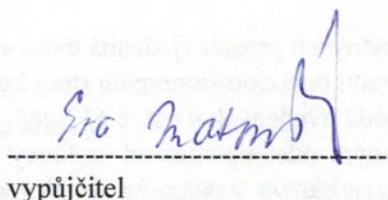
Každý z účastníků obdrží po jednom vyhotovení smlouvy.

Jakékoli změny či doplňky této smlouvy mohou být provedeny na základě dohody smluvních stran formou písemného dodatku ke smlouvě.

V Třebíči dne 20.12.2012

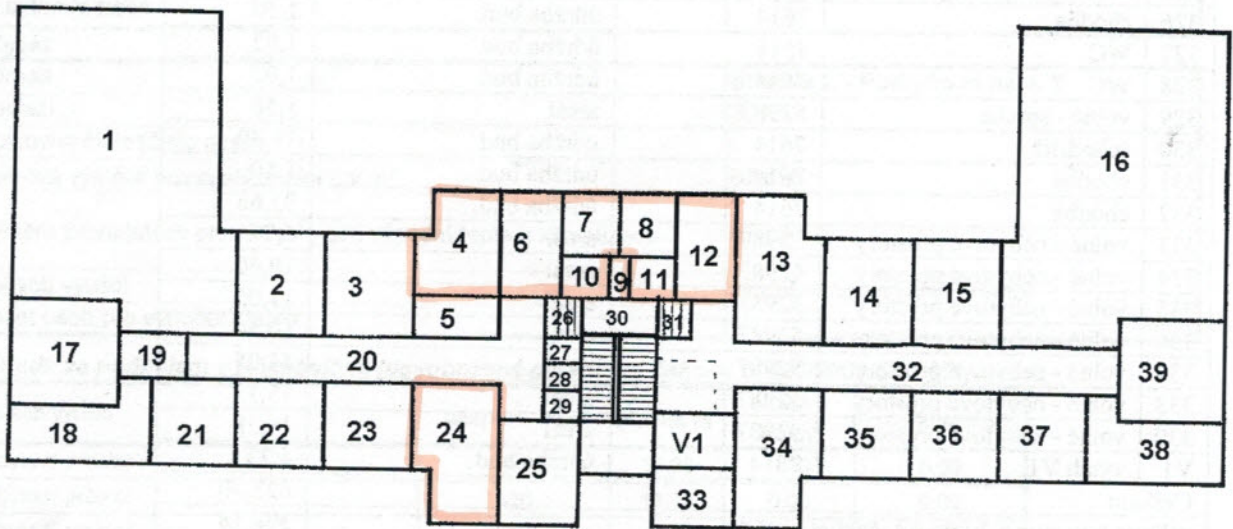


půjčitel



vypůjčitel

L - 3. nadzemní podlaží



m.č.	účel		středisko	plocha v m ²
301	půda	7614	údržba bud.	109,99
302	Pracovna – interna (MUDr. Štumar)	50111	interna	12,05
303	CL - zasedací místnost	1/3 51392 1/3 51937 1/3 51933	OKB hematologie mikrobiologie	11,85
304	ZŠ a MŠ při zdrav.zař.	53182	pronájem neb.pr. – ZŠ a MŠ při zdrav.zař.	15,35
305	půda	7614	údržba bud.	4,88
306	ZŠ a MŠ při zdrav.zař.	53182	pronájem neb.pr. – ZŠ a MŠ při zdrav.zař.	11,75
307	ZŠ a MŠ při zdrav.zař.	53182	pronájem neb.pr. – ZŠ a MŠ při zdrav.zař.	6,45
308	ZŠ a MŠ při zdrav.zař.	53182	pronájem neb.pr. – ZŠ a MŠ při zdrav.zař.	6,45
309	světlík	7614	údržba bud.	0,78
310	ZŠ a MŠ při zdrav.zař.	53182	pronájem neb.pr. – ZŠ a MŠ při zdrav.zař.	2,72
311	ZŠ a MŠ při zdrav.zař.	53182	pronájem neb.pr. – ZŠ a MŠ při zdrav.zař.	2,72
312	ZŠ a MŠ při zdrav.zař.	53182	pronájem neb.pr. – ZŠ a MŠ při zdrav.zař.	11,75
313	půda	7614	údržba bud.	20,99
314	volné - nebytové prostory	52987	areál	12,15
315	volné - nebytové prostory	52987	areál	12,35
316	půda	7614	údržba bud.	108,93
317	volné - nebytové prostory	52987	areál	15,22
318	volné - nebytové prostory	52987	areál	14,60
319	volné - chodba	52987	areál	4,13
320	chodba	7614	údržba bud.	28,22
321	volné - nebytové prostory	52987	areál	10,50
322	volné - nebytové prostory	52987	areál	10,50

323	volné - nebytové prostory	52987	areál	10,68
324	ZŠ a MŠ při zdrav.zař.	53182	pronájem neb.pr. – ZŠ a MŠ při zdrav.zař.	10,50
325	volné - nebytové prostory	52987	areál	11,00
326	chodba	7614	údržba bud.	1,50
327	WC	7614	údržba bud.	1,02
328	WC	7614	údržba bud.	1,02
329	volné - sprcha	52987	areál	1,56
330	schodiště	7614	údržba bud.	19,89
331	chodba	7614	údržba bud.	1,50
332	chodba	7614	údržba bud.	35,65
333	volné - nebytové prostory	52987	areál	6,77
334	volné - nebytové prostory	52987	areál	19,40
335	volné - nebytové prostory	52987	areál	11,05
336	volné - nebytové prostory	52987	areál	10,54
337	volné - nebytové prostory	52987	areál	11,05
338	volné - nebytové prostory	52987	areál	15,13
339	volné - nebytové prostory	52987	areál	16,38
V1	výtah V1	7614	údržba bud.	4,23
Celkem				623,20
celkem bez ramp, balkonů, šachet a půdy				374,18

Ubytováný/Podnájemce

Příjmení a jméno/organizace	Základní a mateřská škola při zdravotnických zařízeních Kraje Vysočina
Tr.bytem/adresa	

Objekt

Adresa	budova L - Purkyňovo nám. 2
Podlaží	3.NP
Ubytovna číslo (číslo dveří)	-
Celková výměra pronajatých ploch v m ²	67,690
Výměra pronajatých ploch v m ² - pro výpočet tepla a klimatizace	67,690
Způsob využití	výpůjčka nebytových prostor
Počet osob pro výpočet plateb	-

Úhrada za podnájem v Kč/měsíčně (osvobozené plnění dle Zákona č. 235/2004 Sb., §56)

Způsob využití	pasport - m.č.	plocha m ²	sazba v Kč/m ²	celkem Kč
nebytový prostor	304	15,35	0,00	0,00
nebytový prostor	306	11,75	0,00	0,00
nebytový prostor	307	6,45	0,00	0,00
nebytový prostor	308	6,45	0,00	0,00
nebytový prostor	310	2,72	0,00	0,00
nebytový prostor	311	2,72	0,00	0,00
nebytový prostor	312	11,75	0,00	0,00
nebytový prostor	324	10,50	0,00	0,00
Celkem		67,69		0,00

Úhrada za služby v Kč/měsíc

	cena za jednotku	počet jednotek	cena v Kč
Elektrická energie	701,90	1,00	701,90
Teplo a klimatizace	1 847,37	1,00	1 847,37
Vodné a stočné	180,21	1,00	180,21
Provozní náklady	188,67	1,00	188,67
Pronájem schránky poštovní	0,00	0,00	0,00
Správní režie	0,00	0,00	0,00
Vybavení	0,00	0,00	0,00
Telefonní hovory	dle skutečnosti		
Celkem za služby	2 918,15		

Rekapitulace

	Celkem celkem	Cena po zaokrouhlení	Cena za čtvrtletí
Úhrada za služby celkem v Kč/měsíc	2 918,15	2 918,00	8 754,00
Úhrada za podnájem v Kč/měsíc	0,00	0,00	0,00
Úhrada celkem v Kč/měsíc	2 918,15	2 918,00	8 754,00

Výpočtový list je platný od

1.1.2013

a platí do vydání nového.

 Vypracováno dne:
 Vypracoval(a):
 Telefonní kontakt:

 20.12.2012
 Hana Řežábková, technický odbor
 568 809 700

