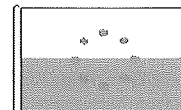


MĚSTYS SNĚŽNÉ, 592 03 Sněžné 55, IČO 295 451
tel. 566 664 300, fax. 566 664 385,
e-mail: obec@snezne.cz
www.snezne.cz



Krajský úřad kraje Vysočina
Ing. Vladimír Novotný, náměstek hejtmána
Žižkova 57

587 33 JIHLAVA

KRAJ VYSOČINA		10
Došlo dne:	27 -03- 2013	Počet listů 1
Č. j.:	KW/ 22040/2013	Počet příloh 0

zv

Sněžné 26.3.2013

Naše zn.: Snc-/176/2013

Vyřizuje : Anna Havlíková tel. 566 664 345 e-mail: starosta@snezne.cz

Věc : Žádost o mimořádné finanční prostředky

Vážení,

opětovně se na Vás obracíme s velkou prosbou o poskytnutí finanční podpory na dofinancování akce „Komplexní protipovodňová opatření Sněžné“.

V současné době máme rozhodnutím schválenou dotační podporu z Ministerstva zemědělství na výše uvedenou akci. Náklady akce jsou ve výši 22.038.035,-- Kč, kde dotace z Ministerstva zemědělství činí 17.630.429,-- Kč. Zbylé náklady ve výši 4.407.606,-- Kč musí uhradit Městys Sněžné z vlastních zdrojů. Práce zdárně pokračují, bohužel však Městysi Sněžné chybí potřebné finanční prostředky na dofinancování celé akce. Proto se na Vás obracíme s žádostí a prosbou o **mimořádnou finanční podporu**. Byli bychom rádi, kdyby tato mimořádná finanční podpora mohla být alespoň ve výši 80% našich vlastních zdrojů, tj 3.500.000,-- Kč, **avšak jakákoliv finanční pomoc nám pomůže řešit dofinancování této akce, jejíž realizace je velice nutná.**

Komplexní protipovodňová opatření řeší hlavně opravu hrází a výpustních zařízení 6 rybníků ve Sněžném a 2 rybníků v Krátké - místní části Sněžného, zkapacitnění těchto rybníků, ale také opravu vodoteče ve Sněžném, a opravu propusti a vyčištění náhonu ve Vříšti – další místní části Sněžného. Vzhledem ke své poloze je nutností, aby Sněžné mělo vybudovaná řádná protipovodňová opatření, ať již proti zátopě, či případné bleskové povodni. Rybníky a nádrže jsou ve velmi špatném stavu, jsou kaskádovitě nad sebou a protržení hráze některého z nich, zejména v horní části by mělo obrovské ničující následky nejen pro samotné Sněžné, ale i pro další osady, obce, městyse, ba i města. **Ve Sněžném by tak mohlo dojít k devastaci více jak 50% domů a obyvatel, povodňovou vlnou by byla zničena čistírna odpadních vod, která se nachází pod městysem Sněžné po toku Sněženského potoka a poté by touto kontaminovanou povodňovou vlnou byla ohrožena místní část Sněžného – Vříšť, kterou protéká řeka Fryšávka a do které se právě Sněženský potok vlévá. Následně by pak byly značně ohroženy další obce na toku Fryšávky a zejména pak i Městys Jimramov. Jimramovem protéká řeka Svratka, do níž ústí Fryšávka. Tím by mohlo dojít ke kontaminaci řeky Svratky a ohrožení zdroje pitné vody v nádrži Vír pro město Brno a jeho okolí.**

Městys Sněžné byl dlouhodobě správcem a investorem nádrží na toku a od 15.3.2010 je určeným správcem i celého toku, čímž se stal možným žadatelem o dotaci. Městys Sněžné vynaložil vlastní prostředky na pořízení dokumentace, vyřídil souhlas, ohlášení stavby a realizoval geodetické a průzkumné práce včetně výběrových řízení.

Bankovní spojení: Česká spořitelna, a.s. č.ú.: 1622456349/0800
Žďár nad Sázavou

IČ: 00295451

Současně Městys Sněžné za vlastní finanční prostředky odkoupil jednu z klíčových nádrží v horní části toku, která nebyla ve vlastnictví Městysu Sněžné, ale nejvíce ohrožuje nejen městys, ale lavinovitě i další území a výše uvedené osady, obce a městyse.

Děkujeme, že se budete naší žádostí zabývat, neboť akci „Komplexní protipovodňová opatření Sněžné“ považujeme za klíčovou nejen pro Městys Sněžné, ale i pro území pod ním ležící, dokonce až pro město Brno a jeho okolí.

Výskyt povodně, či bleskové povodně na území Městysu Sněžné, díky jeho geografické konfiguraci, může vést k mimořádným dopadům na rozsáhlé území nacházející se pod Městysem Sněžné. (Povodí Svratky od ř. km 133 po soutok s Dyjí)

Za kladné vyřízení naší žádosti předem děkujeme a jsme s pozdravem.

Anna Havlíková
starostka městyse