

## **Smlouva o budoucí smlouvě o zřízení věcného břemene,**

uzavřená podle ustanovení § 50a ve spojení s § 151n a násl. zákona č. 40/1964 Sb.,  
občanský zákoník, v platném znění

mezi těmito smluvními stranami:

**Statutární město Jihlava** se sídlem Jihlava, Masarykovo náměstí 1, Jihlava, PSČ 586 28,  
zastoupené primátorem Ing. Jaroslavem Vymazalem  
k podpisu smlouvy pověřen náměstek primátora František Zelníček  
IČ 002 86 010  
**na straně vlastníka a budoucího povinného z věcného břemene**

a

**Kraj Vysočina** se sídlem v Jihlavě, Žižkova 57, 587 33 Jihlava,  
zastoupený hejtmánem kraje MUDr. Jiřím Běhounkem  
k podpisu smlouvy pověřen náměstek hejtmána kraje pro oblast majetku, dopravy a  
silničního hospodářství Ing. Libor Joukl  
IČ 708 90 749  
**na straně budoucího oprávněného z věcného břemene**

takto:

### **Článek I. Předmět smlouvy**

1. Povinný z věcného břemene je výhradním vlastníkem pozemku par.č. 4825 – zastavěná plocha a nádvoří o výměře 331 m<sup>2</sup> a pozemku par. č. 5790 – ostatní plocha o výměře 4846 m<sup>2</sup> v katastrálním území a obci Jihlava. Předmětné pozemky jsou zapsané u Katastrálního úřadu pro Vysočinu, Katastrální pracoviště Jihlava v katastru nemovitostí pro uvedené k. ú. a obec na LV 10 001.
2. Budoucí oprávněný z věcného břemene má v úmyslu vybudovat v rámci stavby „III/03824 Jihlava – most ev. č. 03824-2“ na pozemcích uvedených v článku I. této smlouvy dva sloupy trakčního vedení označené jako SO 661 – trakční vedení. Rozsah a umístění výše uvedené stavby je orientačně vyznačen v koordinační situaci stavby, která tvoří přílohu této smlouvy.
3. Vlastník pozemků, uvedených v článku I. této smlouvy, souhlasí s realizací stavby specifikované v článku II. na těchto pozemcích. Při realizaci stavby je budoucí oprávněný z věcného břemene povinen šetřit majetek vlastníka zatěžovaných nemovitostí.
4. Budoucí oprávněný z věcného břemene se výslovně zavazuje, že do 60 dnů od zkolaudování stavby „III/03824 Jihlava – most ev. č. 03824-2“, SO 661 předloží budoucímu povinnému geometrický plán, kterým bude věcné břemeno zaměřeno. Geometrický plán se nesmí významně odchyliť od snímku mapy, do kterého byl zakreslen rozsah a umístění stavby. Budoucí oprávněný i budoucí povinný se touto smlouvou zavazují, že neprodleně po předložení geometrického plánu přistoupí k uzavření smlouvy o zřízení věcného břemene, jejíž podstatné náležitosti jsou uvedeny v článku II. této smlouvy.

**Článek II.**  
**Podstatné náležitosti smlouvy o zřízení věcného břemene**

1. Smluvní strany se dohodly, že smlouvou o zřízení věcného břemene bude zřízeno věcné břemeno užívání částí pozemků uvedených v čl. I. bod 1. této smlouvy ve prospěch oprávněného z věcného břemene, spočívající ve zřízení a provozování stavby na pozemcích par. č. 4825 a par. č. 5790 v k. ú. a obci Jihlava a s tím souvisejícím právem vstupu oprávněného z věcného břemene či jeho dodavatelů na tyto pozemky za účelem udržování a provádění oprav stavby.
2. Rozsah věcného břemene bude stanoven geometrickým plánem, který na svůj náklad pořídí budoucí oprávněný. Uvedený geometrický plán bude nedílnou součástí smlouvy o zřízení věcného břemene.
3. Oprávněný z věcného břemene právo odpovídající věcnému břemenu přijme a vlastník zatěžovaných nemovitostí bude povinen toto právo strpět.
4. Věcné břemeno se sjednává bezúplatně.
5. Správní poplatek za vklad práva odpovídajícího věcnému břemenu uhradí oprávněný z věcného břemene.
6. Věcné břemeno bude sjednáno na dobu určitou, tj. na dobu, po kterou bude oprávněným provozována stavba na pozemcích par. č. 4825 a par. č. 5790 v k. ú. a obci Jihlava. V případě, že oprávněný z věcného břemene převede tuto stavbu na jiného vlastníka, je oprávněný povinen do 30 dnů ode dne převodu oznámit povinnému z věcného břemene nového vlastníka stavby.
7. Oprávněný a povinný z věcného břemene následně uzavřou dohodu o zrušení věcného břemene s tím, že náklady související se zrušením věcného břemene hradí oprávněný.
8. Zřízení věcného břemene užívání částí pozemků uvedených v čl. I. bod 1. této smlouvy ve prospěch oprávněného z věcného břemene, spočívající ve zřízení a provozování stavby v rozsahu zaměřeném geometrickým plánem č. .... ze dne ..... bylo ve smyslu ustanovení § 102 odst. 3 zákona č. 128/2000 Sb., o obcích, v platném znění schváleno usnesením Rady statutárního města Jihlava na jednání konaném dne usnesením č. ....
9. Uzavření smlouvy o zřízení věcného břemene bylo v souladu s ustanovením § 59 odst. 3 zákona č. 129/2000 Sb., o krajích, v platném znění schváleno usnesením Rady Kraje Vysočina ..... dne .....
10. Smluvní strany berou na vědomí, že právo odpovídající věcnému břemenu nabude oprávněný z věcného břemene dnem vkladu práva odpovídajícího věcnému břemenu s právními účinky ke dni podání návrhu na vklad do katastru nemovitostí u Katastrálního úřadu pro Vysočinu, Katastrálního pracoviště Jihlava.

**Článek III.**  
**Povinnosti oprávněného při zřízení a provozu stavby sloupů trakčního vedení**

1. Oprávněný z věcného břemene se zavazuje písemně oznámit správci majetku každý zásah a účel zásahu na pozemcích povinného z věcného břemene, ke kterým je oprávněn z této smlouvy a šetřit co nejvíce jeho majetek. Pokud z důsledku existence věcného břemene vznikne výstavbou, údržbou a opravami stavby uvedené v článku II. ze strany oprávněného z věcného břemene, ale i nezávisle, tj. provozní závadou, straně vlastníka zatěžovaných nemovitostí škoda a znehodnocení pozemků, ponese náklady na jejich odstranění oprávněný z věcného břemene, případně zajistí nápravu v plném rozsahu.

2. Oprávněný z věcného břemene se zavazuje, že stavba bude vybudována dle schválené projektové dokumentace.
3. V případě, že nebude budoucím oprávněným z věcného břemene do tří let od podpisu této smlouvy realizována stavba uvedená v článku II. na uvedených pozemcích, ruší se tato smlouva o budoucí smlouvě o zřízení věcného břemene od samého počátku.

#### **Článek IV. Závěrečná ustanovení**

1. Skutečnosti ve smlouvě blíže nespecifikované se řídí příslušnými ustanoveními zákona č. 40/1964 Sb., občanský zákoník v platném znění.
2. Tato smlouva je vyhotovena ve 4 stejnopisech, z nichž po dvou výtiscích je určeno pro budoucího oprávněného a budoucího povinného z věcného břemene.
3. Podpisem smlouvy o budoucí smlouvě o zřízení věcného břemene oběma smluvními stranami vzniká budoucímu oprávněnému z věcného břemene právo realizovat uvažovanou stavbu na pozemcích uvedených v článku I. bod 1. této smlouvy.
4. Smlouva o budoucí smlouvě o zřízení věcného břemene nabývá platnosti a účinnosti dnem podpisu smluvními stranami.
5. Uzavření smlouvy o budoucí smlouvě o zřízení věcného břemene bylo v souladu s ustanovením § 59 odst. 3 zákona č. 129/2000 Sb., o krajích, v platném znění schváleno usnesením Rady Kraje Vysočina ..... dne 30. 4. 2013.
6. Uzavření smlouvy o budoucí smlouvě o zřízení věcného břemene bylo v souladu s ustanovením § 102 odst. 3 zákona č. 128/2000 Sb., o obcích, v platném znění schváleno usnesením Rady statutárního města Jihlava na jednání konaném dne ..... usnesením č. ....
7. Smluvní strany této smlouvy prohlašují, že si smlouvu o budoucí smlouvě o zřízení věcného břemene přečetly, že je uzavírána po vzájemném projednání, podle jejich pravé a svobodné vůle, určitě, vážně a srozumitelně, nikoli v tísní ani za nápadně nevýhodných podmínek. Na důkaz toho připojují podpisy svých zástupců.

V Jihlavě dne .....

V Jihlavě dne.....

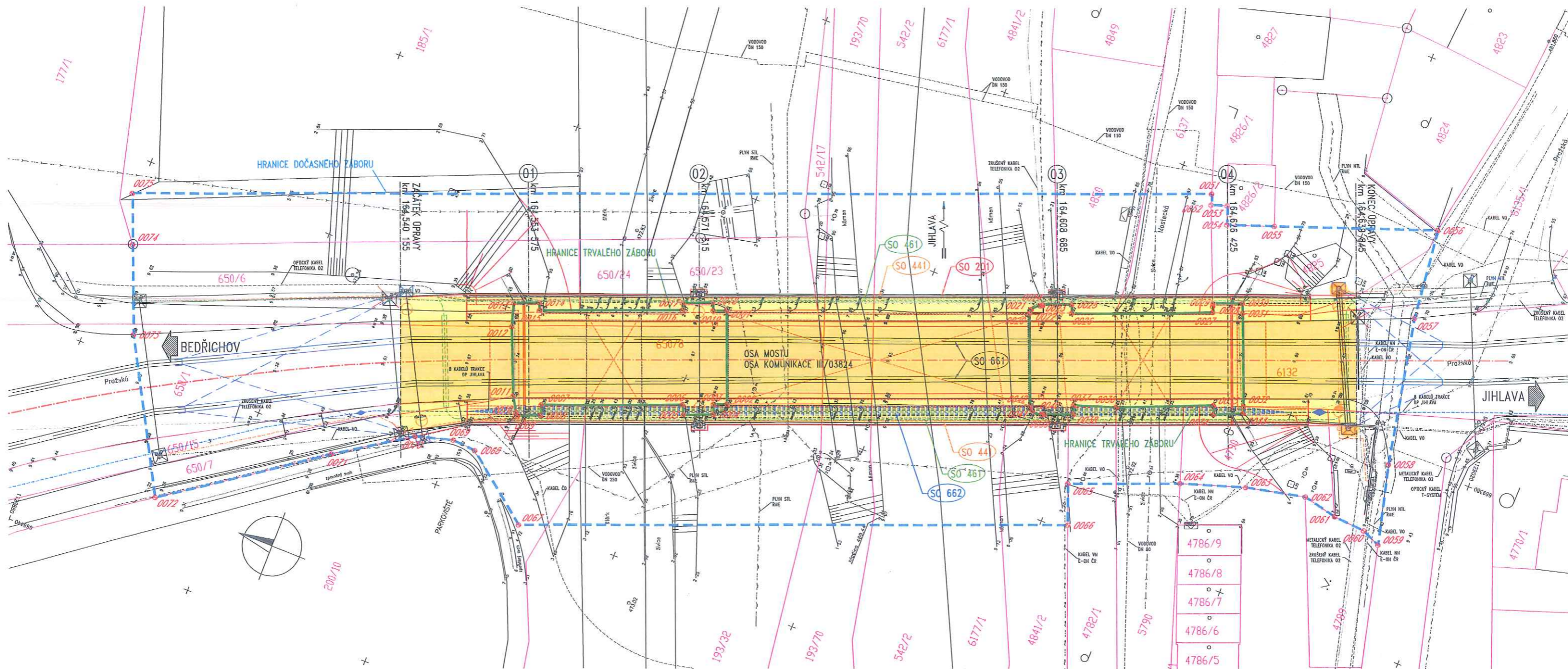
Za budoucího povinného z věcného břemene:

Za budoucího oprávněného z věcného břemene:

.....  
František Zelníček  
náměstek primátora

.....  
Ing. Libor Joukl  
náměstek hejtmána kraje pro oblast majetku,  
dopravy a silničního hospodářství

# KOORDINAČNÍ SITUACE 1:200



- SEZNAM OBJEKTŮ:**  
 SO 201 - MOST 03824-2  
 SO 441 - PŘELOŽKA VO  
 SO 461 - PŘELOŽKA KABELU TELEFONICA 02  
 SO 661 - TRAKČNÍ VEDENÍ  
 SO 662 - TRAKČNÍ KABELY  
 SO 901 - DOPRAVNÉ INŽENÝRSKÁ OPATŘENÍ

- LEGENDA:**
- ZÁBOR TRVALÝ
  - - - - - ZÁBOR DOČASNÝ
  - - - - - KABEL TRAKCE, KABEL VN
  - - - - - KABEL NN
  - - - - - SDĚLOVACÍ KABEL
  - - - - - ZRUŠENÝ KABEL SDĚLOVACÍ
  - - - - - VODOVOD
  - - - - - KANALIZACE
  - - - - - PLYN NTL A STL
  - - - - - HRANICE PARCELY KN
- LEGENDA PLOCH:**
- NOVÁ VOZOVKA
  - NOVÝ CHODNÍK

**SOUŘADNICE BODŮ:**

BOD	Y[m]	X[m]	POPIS
0001	669391.804	1128941.435	TRVALÝ ZÁBOR
0002	669400.852	1128945.044	TRVALÝ ZÁBOR
0003	669401.370	1128943.760	TRVALÝ ZÁBOR
0004	669402.360	1128944.160	TRVALÝ ZÁBOR
0005	669403.600	1128941.230	TRVALÝ ZÁBOR
0006	669402.610	1128940.770	TRVALÝ ZÁBOR
0007	669408.130	1128927.160	TRVALÝ ZÁBOR
0008	669409.210	1128927.510	TRVALÝ ZÁBOR
0009	669410.110	1128925.310	TRVALÝ ZÁBOR
0010	669409.850	1128925.020	TRVALÝ ZÁBOR
0011	669408.350	1128924.100	TRVALÝ ZÁBOR
0012	669401.700	1128921.300	TRVALÝ ZÁBOR
0013	669399.330	1128920.600	TRVALÝ ZÁBOR
0014	669398.280	1128923.040	TRVALÝ ZÁBOR
0015	669399.060	1128923.380	TRVALÝ ZÁBOR
0016	669393.450	1128937.130	TRVALÝ ZÁBOR
0017	669392.760	1128936.890	TRVALÝ ZÁBOR
0018	669391.500	1128939.780	TRVALÝ ZÁBOR
0019	669392.330	1128940.150	TRVALÝ ZÁBOR

BOD	Y[m]	X[m]	POPIS
0020	669380.286	1128970.857	TRVALÝ ZÁBOR
0021	669379.791	1128970.904	TRVALÝ ZÁBOR
0022	669379.093	1128971.637	TRVALÝ ZÁBOR
0023	669379.019	1128971.844	TRVALÝ ZÁBOR
0024	669378.890	1128971.790	TRVALÝ ZÁBOR
0025	669377.750	1128974.590	TRVALÝ ZÁBOR
0026	669378.590	1128974.930	TRVALÝ ZÁBOR
0027	669373.050	1128988.540	TRVALÝ ZÁBOR
0028	669372.468	1128988.305	TRVALÝ ZÁBOR
0029	669372.180	1128988.210	TRVALÝ ZÁBOR
0030	669371.020	1128991.050	TRVALÝ ZÁBOR
0031	669371.980	1128991.460	TRVALÝ ZÁBOR
0032	669380.960	1128995.130	TRVALÝ ZÁBOR
0033	669381.660	1128995.360	TRVALÝ ZÁBOR
0034	669382.940	1128992.530	TRVALÝ ZÁBOR
0035	669382.040	1128992.180	TRVALÝ ZÁBOR
0036	669386.000	1128982.770	TRVALÝ ZÁBOR
0037	669387.440	1128978.650	TRVALÝ ZÁBOR
0038	669388.360	1128978.950	TRVALÝ ZÁBOR
0039	669389.490	1128976.160	TRVALÝ ZÁBOR
0040	669389.571	1128975.920	TRVALÝ ZÁBOR
0041	669389.586	1128974.907	TRVALÝ ZÁBOR
0042	669389.266	1128974.527	TRVALÝ ZÁBOR

BOD	Y[m]	X[m]	POPIS
0051	669361.654	1128983.914	DOČASNÝ ZÁBOR
0052	669362.740	1128984.280	DOČASNÝ ZÁBOR
0053	669362.190	1128985.870	DOČASNÝ ZÁBOR
0054	669364.040	1128986.560	DOČASNÝ ZÁBOR
0055	669362.310	1128991.220	DOČASNÝ ZÁBOR
0056	669356.350	1129007.190	DOČASNÝ ZÁBOR
0057	669365.760	1129008.290	DOČASNÝ ZÁBOR
0058	669380.940	1129011.410	DOČASNÝ ZÁBOR
0059	669389.180	1129013.510	DOČASNÝ ZÁBOR
0060	669388.350	1129011.560	DOČASNÝ ZÁBOR
0061	669388.110	1129008.230	DOČASNÝ ZÁBOR
0062	669387.330	1129004.630	DOČASNÝ ZÁBOR
0063	669388.750	1128998.480	DOČASNÝ ZÁBOR
0064	669390.940	1128991.940	DOČASNÝ ZÁBOR
0065	669395.294	1128981.112	DOČASNÝ ZÁBOR
0066	669399.332	1128982.700	DOČASNÝ ZÁBOR
0067	669420.677	1128929.615	DOČASNÝ ZÁBOR
0068	669415.142	1128922.492	DOČASNÝ ZÁBOR
0069	669414.947	1128919.995	DOČASNÝ ZÁBOR
0070	669416.097	1128916.145	DOČASNÝ ZÁBOR
0071	669421.140	1128908.720	DOČASNÝ ZÁBOR
0072	669432.199	1128893.318	DOČASNÝ ZÁBOR
0073	669417.270	1128884.950	DOČASNÝ ZÁBOR
0074	669408.590	1128881.390	DOČASNÝ ZÁBOR
0075	669403.674	1128879.413	DOČASNÝ ZÁBOR

ZMENŠENO NA 50 %

III/03824 JIHLAVA - MOST EV.Č. 03824-2

Investor: **Kraj Vysočina**  
 Žižkova 57, 587 33 Jihlava

ČÁST B

Souřadnicový systém: S-JTSK  
 Výškový systém: Bpv

Číslo zakázky: 10 221 01	HIP: 244062240_mmi@ponlex.cz	Ing. Marcel MIMRA
Schválil: Ing. Václav HVÍZDAL	Zodp. projektant: Ing. Kamil PEČHAL	<b>PONLEX</b> s.r.o.
Tech. kontrola: Ing. Petr DRBOHLAV	Vypracoval: Ing. Kamil PEČHAL	Praha 4, Bezdov 1658, 147 14 tel: +420 24602215 fax: +420 24601008

Objednatel: KDS Vysočina, p.o.	Obec: Jihlava	Kraj: Vysočina
III/03824 JIHLAVA - MOST EV.Č. 03824-2		
SOUHRNNÉ ŘEŠENÍ STAVBY		
Alce: 1/2013	Datum: 1/2013	Stupeň: DSP/PDPS
Objekt: KOORDINAČNÍ SITUACE	Souprava: č. přílohy	2