



Smlouva o spolupráci při realizaci projektu
„Biodiverzita – PR Rybník Pařez“ a právu provést stavbu
uzavřená na základě dohody smluvních stran nikoliv na úkor ochrany kterékoliv ze
smluvních stran podle § 269 odst. 2 zákona č. 513/1991 Sb., obchodní zákoník, ve znění
pozdějších předpisů (dále jen „obchodní zákoník“)

1. Obec Kaliště

Kaliště 92, 394 51 Kaliště
(dále jen „Vlastník pozemku“)

a

2. Kraj Vysočina

se sídlem: Žižkova 57, 587 33 Jihlava

IČ: 70890749

zastoupený: MUDr. Jiřím Běhounkem, hejtmanem kraje
k podpisu smlouvy pověřen Zdeněk Chlád, radní kraje
(dále jen „Stavebník“)

Čl. 1

Účel smlouvy

- 1) Účelem této smlouvy je úspěšná realizace a dlouhodobá udržitelnost výstupů projektu „Biodiverzita – PR Rybník Pařez“ (dále jen „projekt“). S cílem projektu jsou obě smluvní strany srozuměny, projekt je jim znám a nepožadují jeho písemné vyhotovení jako součást této smlouvy. Projekt bude financován z prostředků Evropské unie.
- 2) K naplnění účelu této smlouvy se smluvní strany dohodly na realizaci následujících kroků a vymezení následujících práv a povinností.

Čl. 2

Práva a povinnosti Stavebníka

- 1) Stavebník se zavazuje, že v případě poskytnutí dotace a získání příslušných povolení, zrealizuje projekt dle projektové dokumentace zpracované společností Wetland s.r.o., Lovětínská 612/48, 588 51 Batelov, IČ: 277 25 839 z dubna 2012, která je přílohou této smlouvy.
- 2) Stavebník se zavazuje, že po ukončení realizace a udržitelnosti projektu ponechá investici realizovanou v rámci projektu Vlastníkovi pozemku a nebude požadovat její finanční vyrovnání.

Čl. 3

Práva a povinnosti Vlastníka pozemku

- 1) Vlastník pozemků č. dle KN 1062 a 1205 v katastrálním území Kaliště a 828 v katastrálním území Proseč u Humpolce, souhlasí s realizací projektu dle projektové dokumentace zpracované společností Wetland s.r.o., Lovětínská 612/48, 588 51 Batelov, IČ: 277 25 839 z dubna 2012.
- 2) Vlastník pozemku souhlasí s přístupem na staveniště po pozemcích 828 k.ú. Proseč u Humpolce a 1205, k.ú. Kaliště během výstavby a s vyvážením sedimentu z rybníka po těchto pozemcích. Výjezd ze staveniště bude zřízen dle situace, která je přílohou této smlouvy. Úsek místní komunikace na p.č. 828 k.ú. Proseč u Humpolce a 1205, k.ú. Kaliště, který bude dotčený dopravním zatížením během provádění stavebních prací a vyvážení sedimentu bude překryt provizorní panelovou komunikací na štěrkopískovém loži, aby stávající komunikace nebyla v souvislosti s prováděním stavby poškozena.

Čl. 4

Práva a povinnosti smluvních stran

- 1) Smluvní strany jsou povinny vyvíjet činnost k dosažení účelu smlouvy.
- 2) Každá ze smluvních stran je povinna se zdržet jakékoliv činnosti, jež by mohla znemožnit nebo ztížit dosažení tohoto účelu. Dále je každá ze smluvních stran povinna se zdržet jakéhokoliv jednání, které by mohlo být v rozporu se zájmy zúčastněných smluvních stran.
- 3) Každá ze smluvních stran je odpovědná za škodu, která vznikne jejím jednáním či případnou nečinností druhé smluvní straně.
- 4) Každá ze smluvních stran je oprávněna od této smlouvy odstoupit, ne však v nevhodné době a k újmě druhé smluvní strany. Nevhodnou dobou se pro účely této smlouvy rozumí doba přípravy, realizace a udržitelnosti projektu.

Čl. 5

Závěrečná ujednání

- 1) Smluvní strany se dohodly, že se budou vzájemně a bez zbytečných odkladů informovat o všech okolnostech důležitých pro plnění účelu této smlouvy.
- 2) Tato smlouva nabývá platnosti a účinnosti dnem podpisu oprávněnými zástupci obou smluvních stran.
- 3) Tato smlouva může být měněna jen formou písemných, vzestupně číslovaných dodatků, podepsaných oprávněnými zástupci obou smluvních stran.
- 4) Tato smlouva může být ukončena vzájemnou dohodou smluvních stran.

- 5) Tato smlouva se vyhotovuje ve třech vyhotoveních, každé s platností originálu.
- 6) Smluvní strany prohlašují, že souhlasí s obsahem smlouvy, dále že byla sepsána dle jejich pravé a svobodné vůle, nikoliv v tísní ani za nápadně nevýhodných podmínek, což stvrzují svými podpisy.
- 7) Tato smlouva byla projednána na jednání Zastupitelstva Kraje Vysočina dne..... a o jejím uzavření bylo rozhodnuto usnesením č.....

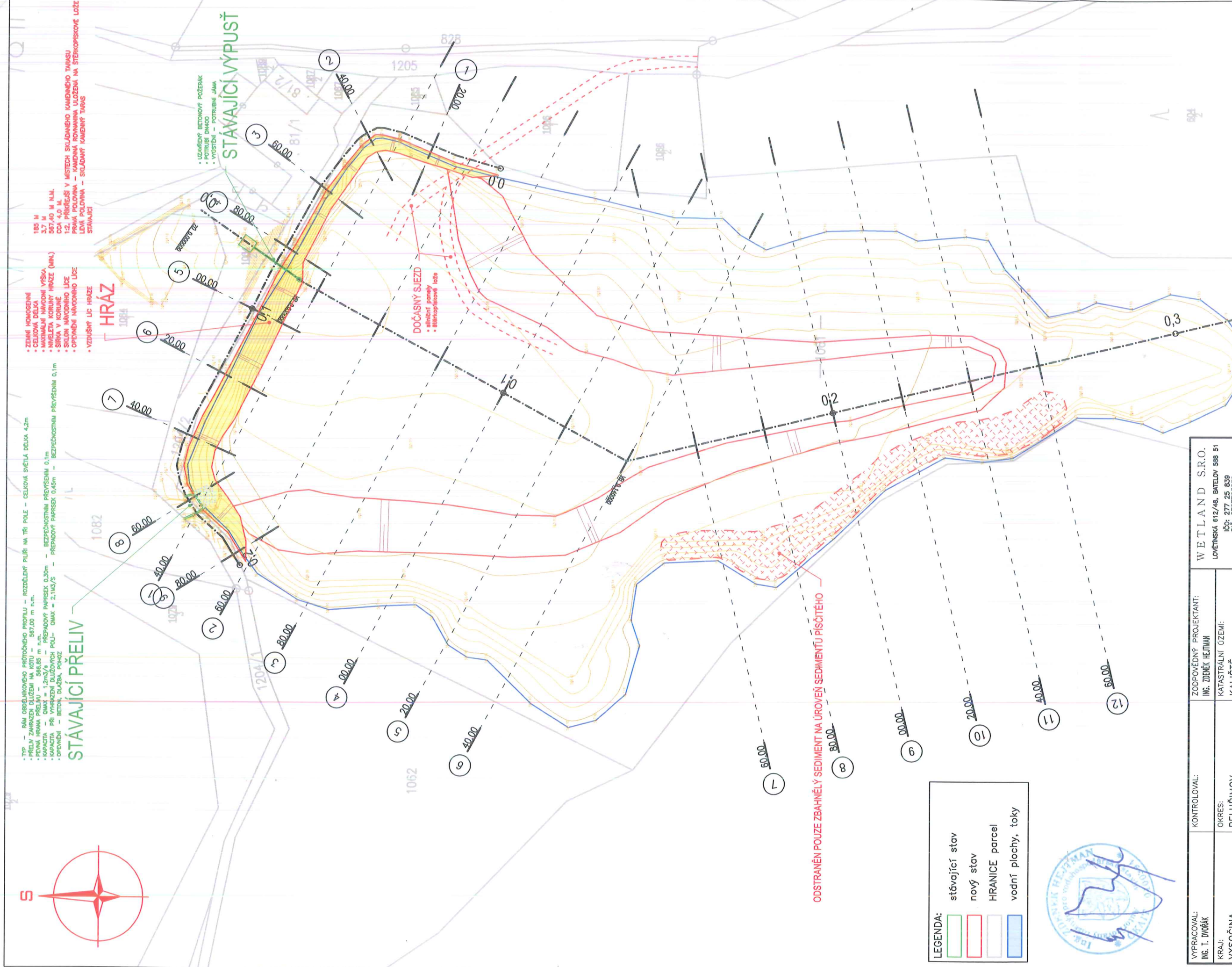
V Kalištích:

V Jihlavě:

.....
Pavel Kutíš
starosta obce
vlastník pozemku



.....
Zdeněk Chlád
radní Kraje Vysočina
stavebník



• ZEMNÍ HODNOTENÍ
 • ČERNÁ PLOCHA
 • MAXIMÁLNÍ NÁVRH VÝŠKA
 • NÁVRH KORUNY HRÁZE (MNA)
 • ŠÍŘKA V KORUNĚ
 • SKLON NÁVRHOVÉHO LÍCE
 • OPEVNĚNÍ NÁVRHOVÉHO LÍCE
 • VZDUŠNÝ LIC HRÁZE
 • UZÁVĚRY BETONOVÝ POZERÁK
 • POTRUBÍ DNÍHO
 • VYDŠTĚNÍ - POTRUBÍ JAMA
 • STÁVAJÍCÍ VÝPUST

• TYP - RAM OBĚJMOVÉHO PRŮTOČNÉHO PROFILU - ROZDĚLENÝ PŮR NA TŘI POLE - CELKOVÁ SVĚTLÁ DÉLKA 4,2m
 • PŘELV ZAPRAZEN DĚLNÍM NA KOTU - 587,00 m n.m.
 • PŘEVNÁ HRANA PŘELVU - 566,85 m n.m.
 • KAPACITA - Qmax = 1,2m³/s - PŘEPADOVÝ PÁPRSEK 0,30m - BEZPEČNOSTNÍM PŘEVŠENÍM 0,1m
 • KAPACITA PR VYHRAZEN DĚLNÍM PŮR - Qmax = 2,1m³/s - PŘEPADOVÝ PÁPRSEK 0,45m - BEZPEČNOSTNÍM PŘEVŠENÍM 0,1m
 • OPEVNĚNÍ - BETON, DUBEK, KAMNĚ

- LEGENDA:**
- stávající stav
 - nový stav
 - HRANICE parcel
 - vodní plochy, toky



VYPRACOVAL: ING. T. DVORÁK	KONTROLOVAL: ING. ZDENĚK HEJTMÁN	ZODPOVĚDNÝ PROJEKTANT: ING. ZDENĚK HEJTMÁN	WETLAND S.R.O. LOVČETINSKÁ 612/48, BATELOV 588 51
KRAJ: VYSOČINA	OKRES: PELHŘÍMOV	KATASTRÁLNÍ ÚZEMÍ: KALIŠTĚ	ICP: 277 25 839 DIC: CZ27725839
INVESTOR: KRAJ VYSOČINA Žižkova 57, Jihlava 587 33	DATUM: 04/2012	ČÍS. ZAKÁZKY: FORMÁT: A3	
AKCE: BIODIVERZITA II - PR PÁŘEZ	MĚRÍTKO: 1:1 000	PŘÍLOHA Č.: P.Ř.E.	
PODROBNÁ SITUACE F.1.			

Kóta	
m n.m.	dně
563,70	566,85
566,85	567,00
567,00	567,30
567,30	567,40
	Koruna hráze

maximální hladina	34000 m ²
hladina stálého nadržení	27600 m ²
hlad. mrtvého pros.	0 m ²

celkový prostor	42 400	prostor stálého nadržení	32 900	ovladatelný stálý prostor	32 900
reputační prostor	9 500	reputační prostor	0	reputační prostor ovladatelný	0
(ochranný) prostor	9 500	(ochranný) prostor	9 500	reletní prostor ovladatelný	0
				reletní prostor neovladatelný	9 500