

**RK-37-2011-29, př. 1**  
**počet stran: 36**

# Průzkum veřejného mínění o názorech obyvatel Kraje Vysočina na kriminalitu a prevenci kriminality

Září, říjen 2011 | vytvořil: Daniel Hanzl

## Zadavatel:

### Vysočina

kraj se sídlem: Žižkova 57, Jihlava  
zastoupený: MUDr. Jiřím Běhounkem, hejtmanem kraje  
k podpisu smlouvy pověřen: MUDr. Jiří Běhounek, hejtman  
IČO: 70890749  
Bankovní spojení: Volksbank CZ, a.s.,  
Č.Ú.: 4200187955/6800  
Tel.: 564 602 111  
E-mail: [posta@kr-vysocina.cz](mailto:posta@kr-vysocina.cz)  
Internetové stránky: [www.kr-vysocina.cz](http://www.kr-vysocina.cz)

## Vyhotovitel:

### Vysoká škola polytechnická Jihlava, Empirické centrum Vysočina

se sídlem: Tolstého 16, 586 01 Jihlava  
zastoupený: Ing. Jakubem Novotným, PhD., rektorem  
k podpisu smlouvy pověřen: Ing. Jakub Novotný, PhD., rektor  
IČO: 71226401  
Bankovní spojení: Komerční banka, a.s.  
Č.Ú.: 862735860297/0100  
Tel.: 567 541 111  
E-mail: [vspj@vspj.cz](mailto:vspj@vspj.cz)  
Internetové stránky: [www.vspj.cz](http://www.vspj.cz)

## Obsah

<b>1 ZÁKLADNÍ INFORMACE O PRŮZKUMU .....</b>	<b>4</b>
<b>2 METODOLOGIE PRŮZKUMU .....</b>	<b>5</b>
<b>3 POPIS SOUBORU RESPONDENTŮ .....</b>	<b>6</b>
<b>4 POCIT BEZPEČÍ A OBAVA Z KRIMINALITY .....</b>	<b>7</b>
SOCIODEMOGRAFICKÁ PODMÍNĚNOST .....	7
SOCIODEMOGRAFICKÁ PODMÍNĚNOST .....	11
<b>5 ZDROJE TRESTNÉ ČINNOSTI .....</b>	<b>13</b>
SOCIODEMOGRAFICKÁ PODMÍNĚNOST .....	14
<b>6 POROVNÁNÍ KRIMINALITY SE STAVEM PŘED 5 LETY .....</b>	<b>18</b>
SOCIODEMOGRAFICKÁ PODMÍNĚNOST .....	20
<b>7 MÍRA INFORMOVANOSTI A ZKUŠENOST S KRIMINALITOU .....</b>	<b>22</b>
SOCIODEMOGRAFICKÁ PODMÍNĚNOST .....	22
SOCIODEMOGRAFICKÁ PODMÍNĚNOST .....	25
<b>8 OPATŘENÍ PROTI KRIMINALITĚ .....</b>	<b>28</b>
SOCIODEMOGRAFICKÁ PODMÍNĚNOST .....	31
<b>9 HODNOCENÍ INSTITUCÍ ELIMINUJÍCÍCH KRIMINALITU .....</b>	<b>33</b>
SOCIODEMOGRAFICKÁ PODMÍNĚNOST .....	33
<b>10 DOTAZNÍK .....</b>	<b>35</b>
<b>11 ELEKTRONICKÁ VERZE ZÁVĚREČNÉ ZPRÁVY .....</b>	<b>36</b>

## 1 Základní informace o průzkumu

<b>Název průzkumu</b>	Průzkum veřejného mínění o názorech obyvatel Kraje Vysočina na kriminalitu a prevenci kriminality
<b>Charakter průzkumu</b>	Reprezentativní
<b>Způsob výběru respondentů</b>	Kvótní
<b>Sledované znaky</b>	Věk, pohlaví, vzdělání, příslušnost k ORP
<b>Povaha výzkumu</b>	Kvantitativní
<b>Metoda sběru dat</b>	FtF (face to face – tazatelství) podle předepsaných kvót v rámci 15 lokalit podle příslušnosti k ORP v Kraji Vysočina
<b>Tazatelé</b>	Vlastní tazatelská síť
<b>Školení tazatelů</b>	16.9. 2011
<b>Období sběru dat</b>	Září 2011
<b>Zpracování dat</b>	Program SPSS
<b>Předání závěrečné zprávy</b>	25.10. 2011
<b>Prezentace závěrečné zprávy</b>	25.10. 2011

## 2 Metodologie průzkumu

Empirické centrum Vysočiny (ECV), které je součástí Vysoké školy polytechnické Jihlava, předkládá závěrečnou zprávu sociologického průzkumu, který se zabýval hodnocením „průzkumem veřejného mínění o názorech obyvatel Kraje Vysočina na kriminalitu a prevenci kriminality“. Průzkum byl realizován na vzorku 1050 respondentů (přesah původního zadání 1000 respondentů byl zvolen z důvodu předpokládané chybovosti vyplnění tak, aby po kontrole a vyřazení neúplných nebo špatně vyplněných dotazníků bylo dále pracováno s předepsaným souborem respondentů) a po kontrole a vyřazení všech neúplných a špatně vyplněných dotazníků bylo dále pracováno se souborem 1035 respondentů.

Sociologický průzkum byl proveden metodou dotazníkového šetření a základní soubor byl tvořen obyvateli kraje Vysočina starších 18 let. Výběr konkrétních jednotek zjišťování byl proveden metodou kvótního výběru, který reflektuje demografickou situaci populace Kraje Vysočina starší 18 let. Pro potřeby dotazníkového šetření byly stanoveny následující kvótní znaky: pohlaví, věk, vzdělání a příslušnost k obci s rozšířenou působností (dále jen ORP). Všechna výchozí data pro stanovení kvót byla převzata z databázi Českého statistického úřadu veřejně dostupných na webu ČSÚ<sup>1</sup>.

Záměrem vykonavatele zakázky – Empirického centra Vysočina při Vysoké škole polytechnické – je předložit objednavateli sumu dat v přehledné a snadno uchopitelné podobě. Analýzy, interpretace a prezentace dat byly koncipovány tak, aby umožňovaly práci s daty co nejširšímu spektru čtenářů z řad zaměstnanců Krajského úřadu Kraje Vysočina, kteří se budou podílet na koncepci krajské strategie eliminace kriminality.

---

<sup>1</sup> [www.czso.cz](http://www.czso.cz)

### 3 Popis souboru respondentů

**Tabulka 1:** Struktura výběrového souboru podle pohlaví

<b>Muži</b>	<b>49,90 %</b>
<b>Ženy</b>	<b>50,10 %</b>

**Tabulka 2:** Struktura výběrového souboru podle věku

<b>18–30</b>	<b>20,10 %</b>
<b>31–45</b>	<b>27,00 %</b>
<b>46–60</b>	<b>29,90 %</b>
<b>61+</b>	<b>23,00 %</b>

**Tabulka 3:** Struktura výběrového souboru podle vzdělání

<b>Základní</b>	<b>13,50 %</b>
<b>SO – vyučen (a)</b>	<b>39,60 %</b>
<b>ÚS – maturita</b>	<b>30,70 %</b>
<b>VOŠ/VŠ</b>	<b>16,20 %</b>

**Tabulka 4:** Struktura výběrového souboru podle lokality sběru dat

<b>ORP<sup>2</sup></b>	<b>48,90 %</b>
<b>Obvod ORP<sup>3</sup></b>	<b>51,10 %</b>

**Tabulka 5:** Struktura výběrového souboru podle místa trvalého bydliště v rámci okresů Kraje Vysočina

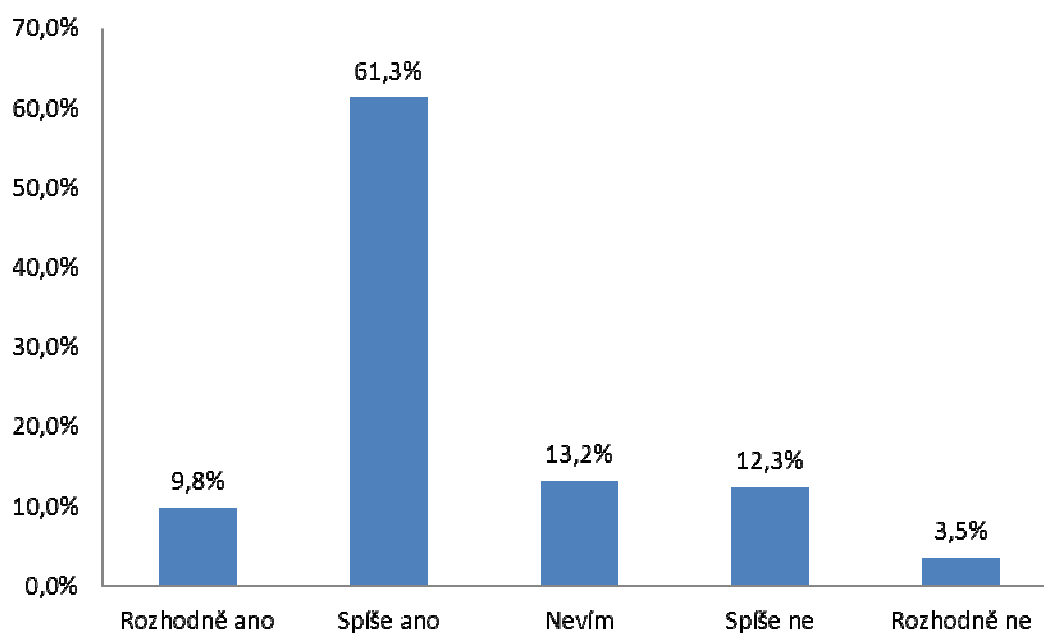
<b>JI</b>	<b>21,10 %</b>
<b>TR</b>	<b>19,80 %</b>
<b>ZR</b>	<b>22,60 %</b>
<b>HB</b>	<b>21,00 %</b>
<b>PE</b>	<b>15,50%</b>

<sup>2</sup> ORP – obec s rozšířenou působností (Kraj Vysočina má 15 ORP)

<sup>3</sup> Obce spadající do správního obvodu obce s rozšířenou působností

## 4 Pocit bezpečí a obava z kriminality

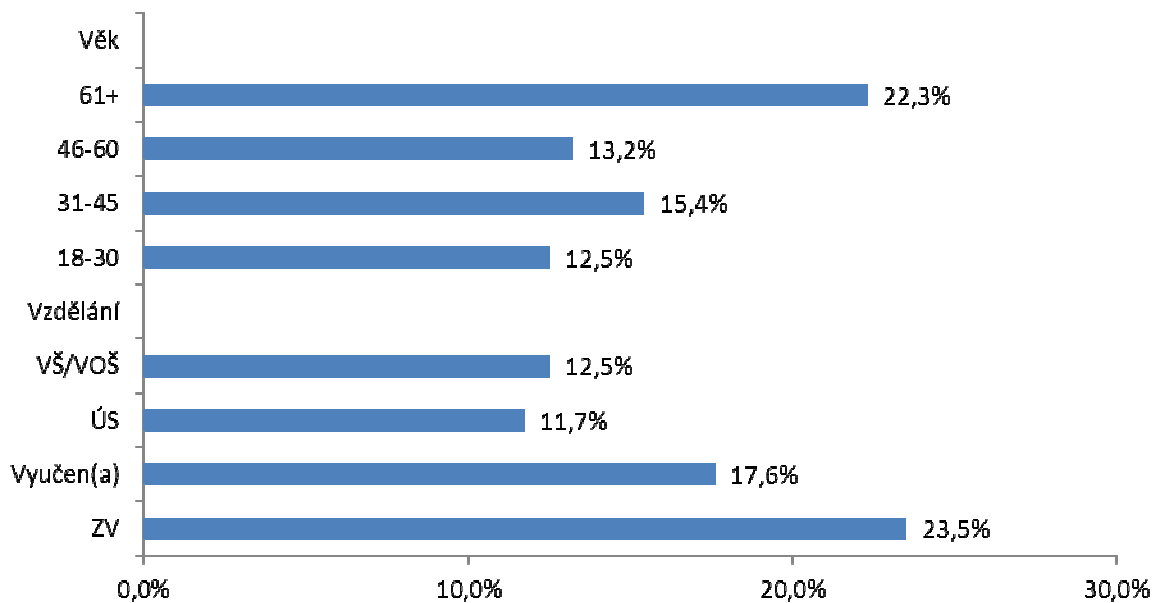
Úvodní analytická kapitola bude věnována deskripci otázek, které byly zaměřeny na zjištění pocitu bezpečí a obav z různých druhů kriminality. 70,0% respondentů považuje Kraj Vysočina za bezpečný kraj, opačný názor má 15,0% oslovených. Komplexní výsledky prezentuje graf na obrázku č. 1.



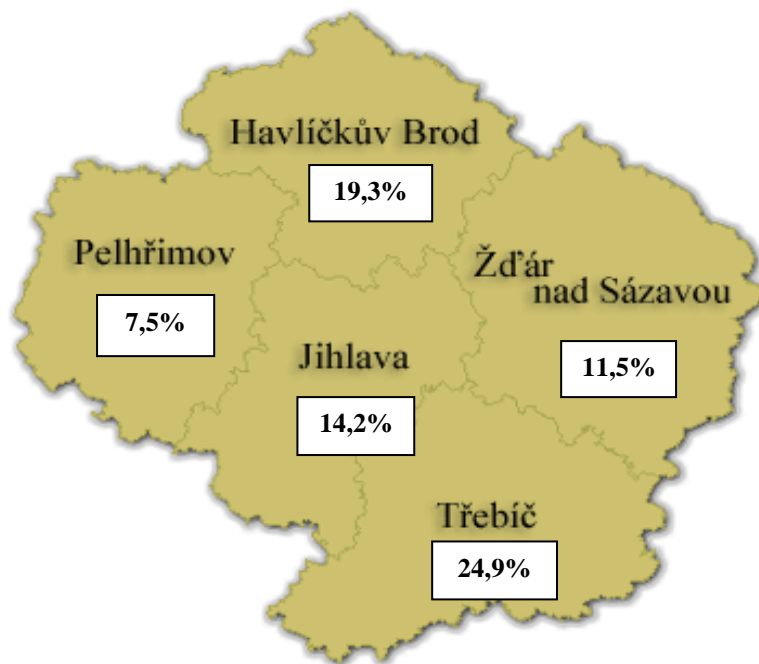
Obrázek 1: Považujete Kraj Vysočina za bezpečný kraj?

### Sociodemografická podmíněnost

Pokud dojde ke spojení variant „spíše ne“ a „rozhodně ne“, je celková míra nesouhlasu s tvrzením, že „Kraj Vysočina je bezpečný kraj“ 15,8%. Analýzou třídění druhého stupně bylo zjištěno, že těmi, kteří volili výše uvedené varianty (spíše a rozhodně ne), jsou nejstarší respondenti (61+), také respondenti s nejnižším vzděláním (základní vzdělání) a respondenti z okresu Třebíč. Blíže k výše uvedenému v následujících grafech.



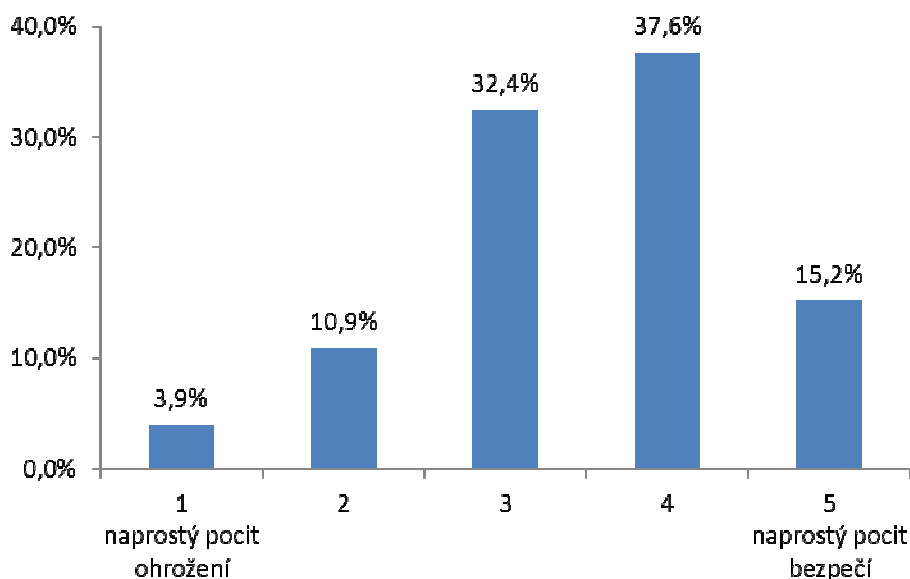
**Obrázek 2:** Považujete Kraj Vysočina za bezpečný kraj – sloučené varianty „rozhodně ne“ a „spíše ne“ v závislosti na věku a pohlaví respondentů



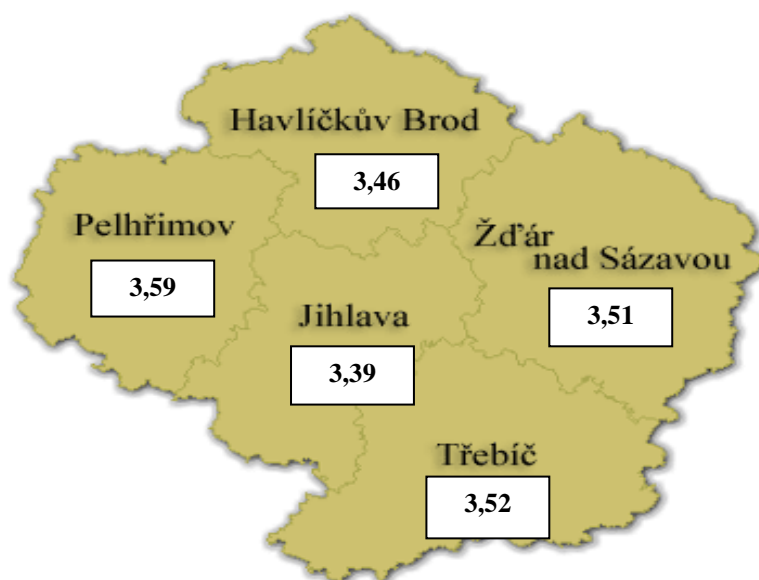
**Obrázek 3:** Považujete Kraj Vysočina za bezpečný kraj – sloučené varianty „rozhodně ne“ a „spíše ne“ v závislosti na místě trvalého bydliště v rámci okresů Kraje Vysočina



Ke zjištění pocitu bezpečí v místě trvalého bydliště respondentů byla použita otázka, která tento pocit měřila na pětibodové škále, kde 1 představovala naprostý pocit ohrožení a 5 naprostý pocit bezpečí. Nejčastěji použitou známkou (modus) v hodnocení pocitu bezpečí v místě trvalého bydliště byla známka 4 (volilo ji 37,6% dotázaných). Pocit ohrožení má 15,0% oslovených, přičemž pouze necelá 4,0% uvádí naprostý pocit ohrožení. Průměr známek je 3,49.



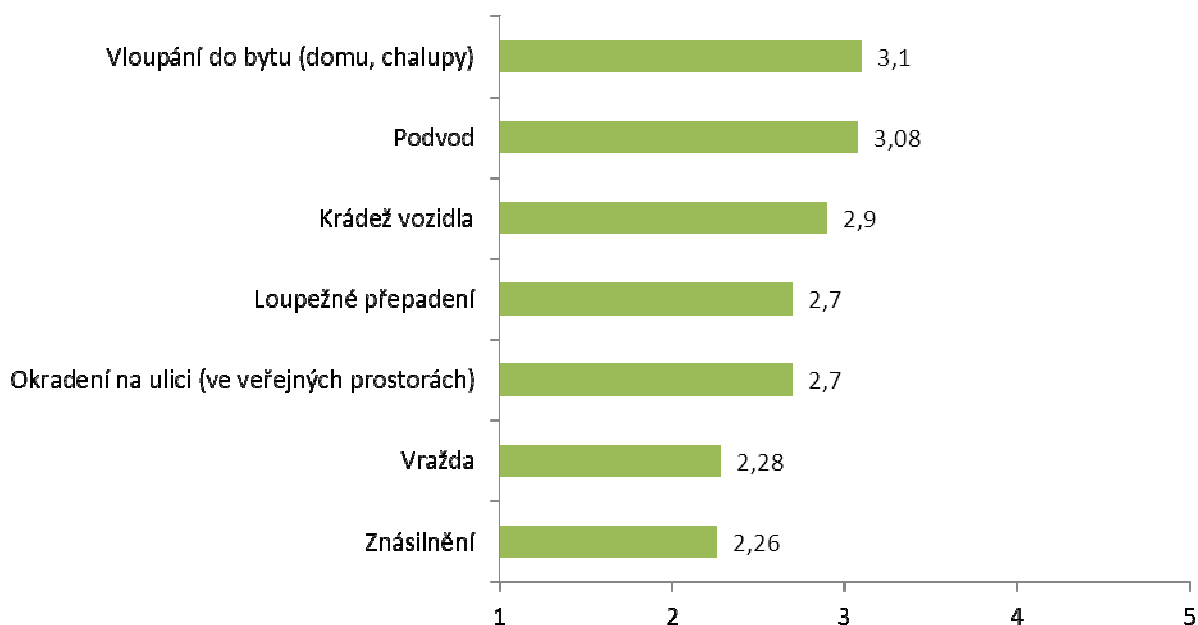
Obrázek 4: Hodnocení pocitu bezpečí v místě trvalého bydliště respondentů



Obrázek 5: Průměr hodnocení pocitu bezpečí v místě trvalého bydliště v závislosti na místě trvalého bydliště v rámci okresů Kraje Vysočina

Ve výše uvedeném grafu na obrázku č. 5 jsou uvedeny průměrné známky hodnocení pocitu bezpečí v místě trvalého bydliště v rámci jednotlivých okresů. Nejvyšší průměrnou známku a tedy i nejmenší pocit ohrožení mají respondenti z okresu Pelhřimov. Nejvíce se cítí ohroženi dotázaní z okresu Jihlava.<sup>4</sup>

Na závěr úvodní analytické kapitoly budou prezentovány výsledky analýzy otázky, která byla zaměřena na percepci obavy z jednotlivých trestných činů. Dotázaným byla předložena baterie 7 nejčastějších trestných činů a u každého pak pětibodová škála, na které měli respondenti svou obavu vyjádřit. Z analýzy dat vyplývá, že nejvyšší míra obavy je z „vloupání do bytu (domu, chalupy)“ a z „podvodu“. Obě varianty jsou na průměru známek 3,1 (respektive 3,08). Nejméně se oslovení obyvatelé Kraje Vysočina obávají znásilnění (2,26) a vraždy (2,28)<sup>5</sup>. Blíže následující graf na obrázku č. 6.



**Obrázek 6:** Průměrné známky hodnocení obavy z jednotlivých trestných činů

<sup>4</sup> Analýza průměrů byla provedena i u ostatních sociodemografických determinant, avšak rozdíly mezi jednotlivými kohortami jsou velmi malé

<sup>5</sup> Dotázaní mohli ve volné výpovědi uvést ještě další trestné činy, ze kterých mají obavy. Tuto možnost využilo velmi málo respondentů, a pokud uváděli nějaké další trestné činy, pak se nejčastěji objevovaly výtržnictví, rušení nočního klidu, vydírání, fyzické napadení, poškozování majetku, napadení psem a zneužití totožnosti.

## Sociodemografická podmíněnost

Analýzou třídění II. stupně výše prezentované otázky byly zjištěny následující skutečnosti: ženy mají u všech měřených aspektů vyšší míru obavy<sup>6</sup>, markantní je rozdíl u variant „okradení na ulici“ a „znásilnění“. Taktéž u determinanty věk lze nalézt statisticky významné rozdíly – starší respondenti vykazují vyšší míru obavy z většiny trestných činů, výjimku tvoří znásilnění, kde mají naopak nejmladší dotázaní do 30 let větší obavu. Z většiny hodnocených trestných činů mají nejvyšší míru obavy obyvatelé okresu Třebíč, pouze u aspektu „krádež vozidla“ a „vloupání do bytu (domu, chalupy)“ jsou nejvíce znepokojení respondenti z Havlíčkova Brodu<sup>7</sup>. K některým výše uvedeným zjištěním blíže v následujících tabulkách.

**Tabulka 6:** Průměr hodnocení obavy z trestných činů v závislosti na pohlaví respondentů

Trestný čin	Muži	Ženy
Krádež vozidla	2,96	2,86
Okradení na ulici (ve veřejných prostorách)	2,57	3,02
Vloupání do bytu (domu, chalupy)	3,03	3,32
Loupežné přepadení	2,5	2,97
Podvod	3,03	3,13
Vražda	2,09	2,47
Znásilnění	1,78	2,8

**Tabulka 7:** Průměr hodnocení obavy z trestných činů v závislosti na věku respondentů

Trestný čin	18-30	31-45	46-60	61+
Krádež vozidla	2,76	2,98	2,98	2,89
Okradení na ulici (ve veřejných prostorách)	2,75	2,73	2,69	3,02
Vloupání do bytu (domu, chalupy)	2,9	3,11	3,15	3,49
Loupežné přepadení	2,7	2,68	2,65	2,92
Podvod	2,93	2,96	3,16	3,25
Vražda	2,3	2,18	2,23	2,44
Znásilnění	2,6	2,39	2,09	2,03

<sup>6</sup> Výjimkou je varianta „krádež auta“, kde mírně vyšší míru obavy mají muži

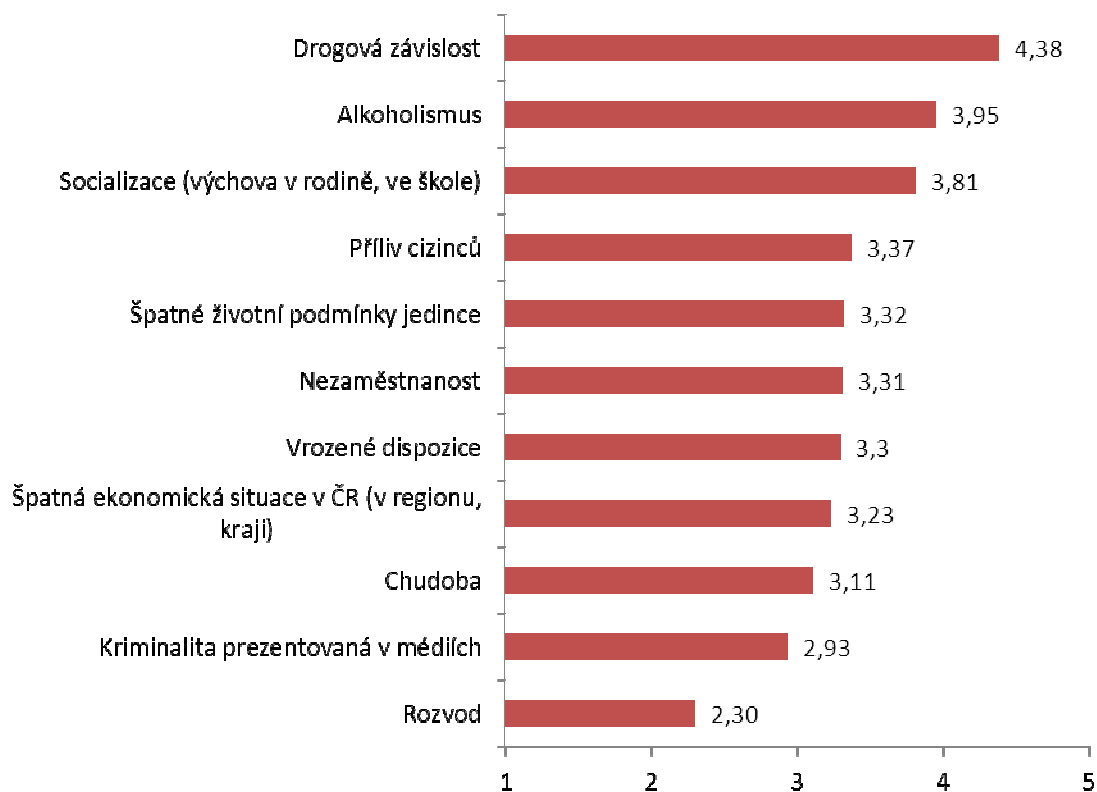
<sup>7</sup> Demografické determinanty vzdělání a velikost sídla nemají na obavu z trestných činů výraznější vliv

**Tabulka 8:** Průměr hodnocení obavy z trestných činů v závislosti na místě trvalého bydliště respondentů v rámci okresů Kraje Vysočina

Trestný čin	JI	HB	TR	ZR	PE
Krádež vozidla	2,78	3,08	2,92	2,95	2,81
Okradení na ulici (ve veřejných prostorech)	2,83	2,76	3,04	2,69	2,61
Vloupání do bytu (domu, chalupy)	3,03	3,34	3,21	3,19	3,08
Loupežné přepadení	2,89	2,71	2,9	2,63	2,48
Podvod	2,96	3,02	3,27	3,18	2,94
Vražda	2,33	2,16	2,53	2,33	1,99
Znásilnění	2,39	1,93	2,4	2,41	2,05

## 5 Zdroje trestné činnosti

Následující text se zaměří na zdroje trestné činnosti, respektive na to, co ovlivňuje výskyt trestné činnosti. Respondentům byla nabídnuta baterie 11 různých aspektů a opět pětibodová škála, na které měli vyjádřit svůj názor na míru vlivu těchto aspektů na páchaní trestné činnosti. Z analýzy dat vyplývá, že největší vliv má drogová závislost (průměr známek 4,38!), alkoholismus (3,95) a socializace (výchova v rodině, ve škole). Naopak nejmenší vliv na páchaní trestné činnosti má rozvod (2,3) a kriminalita prezentovaná v médiích (2,93).<sup>8,9</sup> Komplexní výsledky budou prezentovány v následujícím grafu na obrázku č. 7<sup>10</sup>.



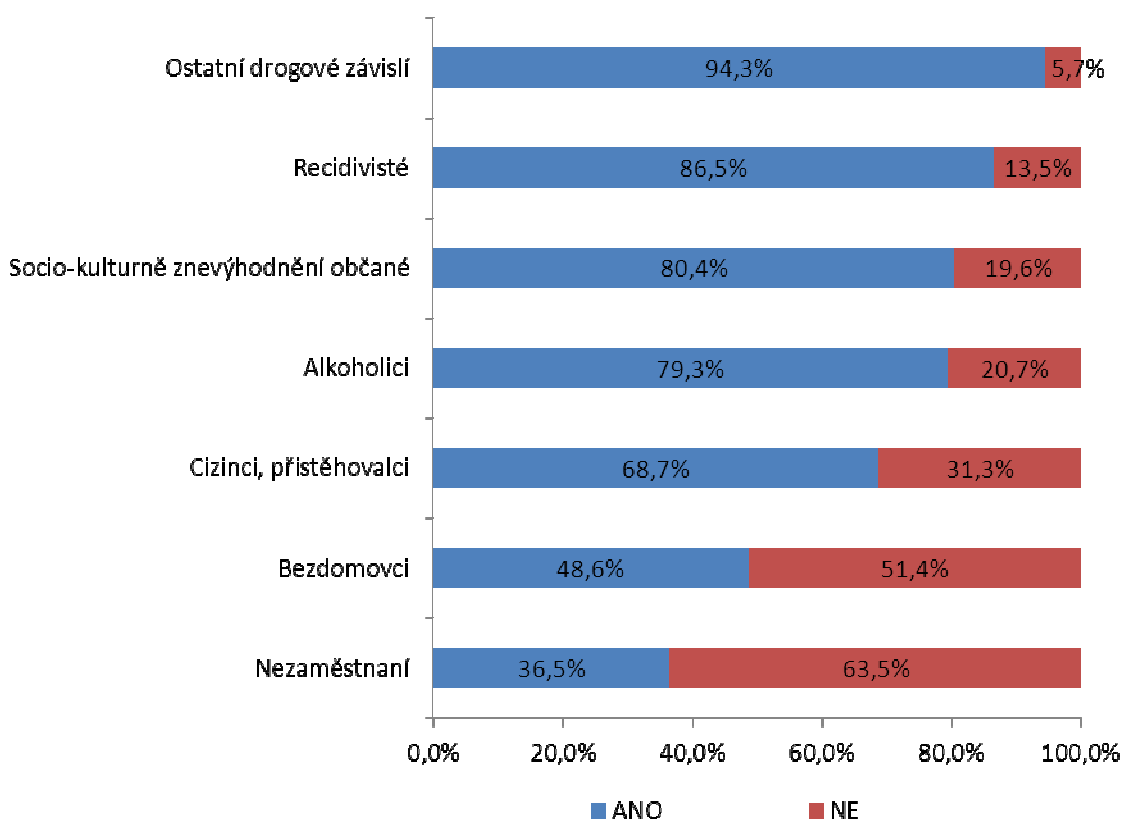
**Obrázek 7:** Průměr hodnocení vlivu předložených jevů na páchaní trestné činnosti.

<sup>8</sup> Dotázaní mohli ve volné výpovědi uvést ještě další jevy, které mají vliv na páchaní trestné činnosti. Tuto možnost využilo pouze 5,0% respondentů a uváděli tyto jevy: vrozené dispozice, PC hry, rasismus, netolerance, odlišnost, závist a snížená inteligence.

<sup>9</sup> Analýzou třídění II. stupně této otázky nebyly zjištěny statisticky významné rozdíly mezi jednotlivými sociodemografickými kohortami.

<sup>10</sup> 1 znamená „nemá žádný vliv“, 5 znamená „má zásadní vliv“

Následující text bude zaměřen na analýzu otázky, která zjišťovala vliv sociálních skupin na páčání trestné činnosti. 94,5% oslovených obyvatel Kraje Vysočina se domnívá, že největší podíl na páčání trestné činnosti mají drogově závislí (mimo alkoholiků, kteří byli hodnoceni jako samostatná sociální skupina), dále recidivisté (86,5% respondentů) a socio-kulturně znevýhodnění občané (80,4%). Naopak nejmenší podíl na páčání trestné činnosti mají podle dotázaných nezaměstnaní a bezdomovci (36,5%, respektive 48,5%). Blíže následující graf na obrázku č. 8.

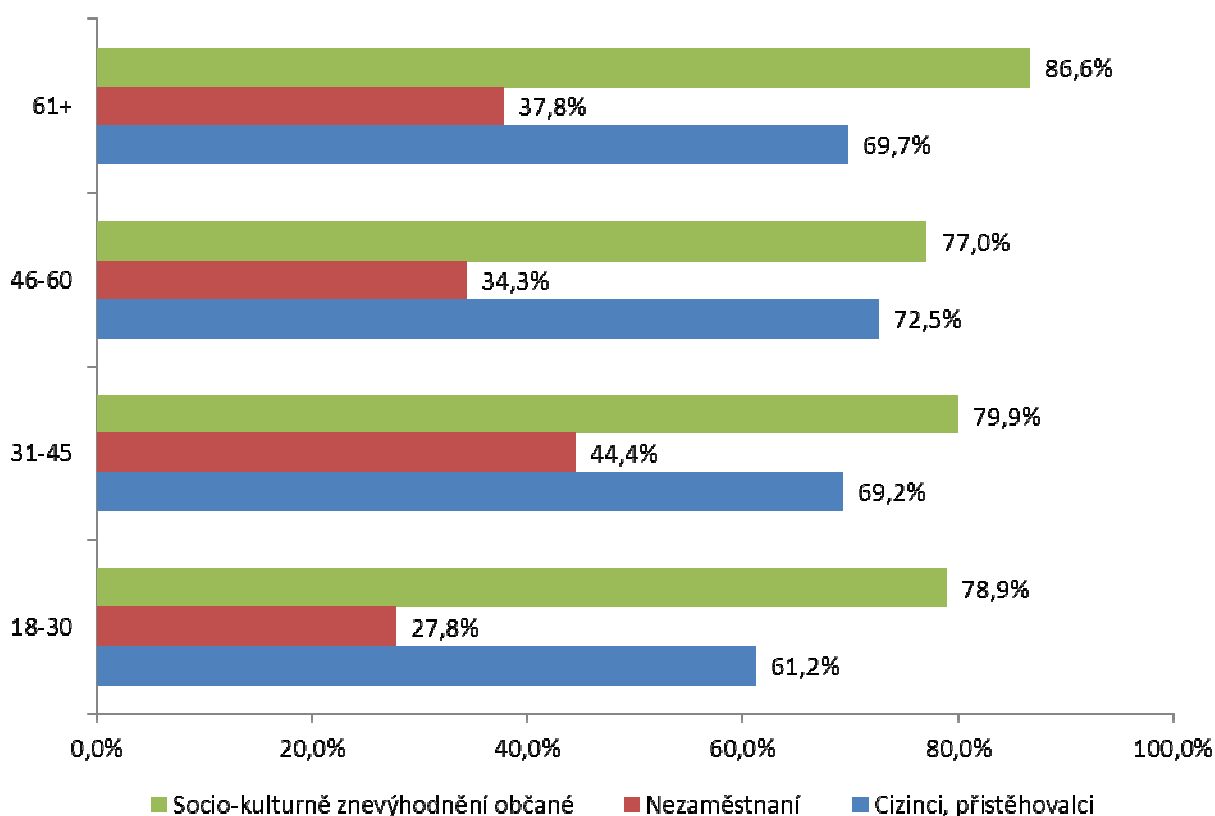


**Obrázek 8:** Které sociální skupiny se výrazně podílí na páčání trestné činnosti?

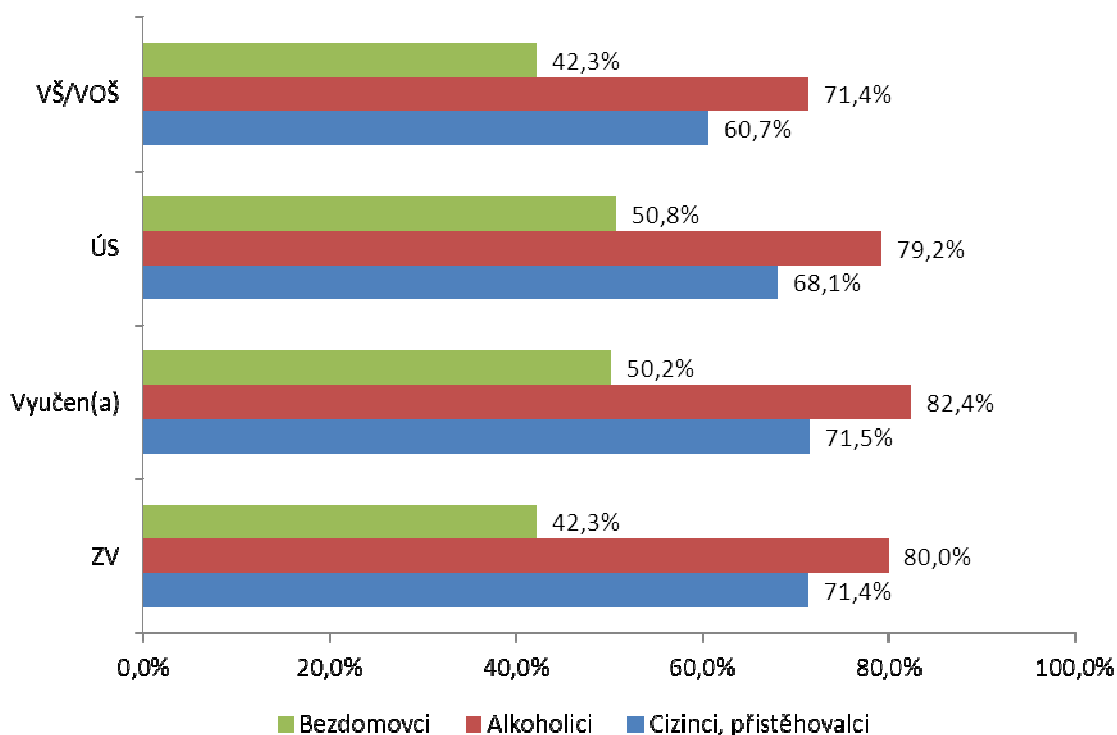
### Sociodemografická podmíněnost

Z analýzy třídění II. stupně vyplývají následující zjištění: muži a ženy se v hodnocení vlivu jednotlivých sociálních skupin na páčání trestné činnosti neliší, výjimku tvoří názor na skupinu „alkoholiků“, u kterých se ženy více než muži domnívají, že tato skupina se výrazně podílí na páčání trestné činnosti. Z hlediska věku pak lze konstatovat, že mladí do 30 let vykazují vyšší míru tolerance k jednotlivým sociálním skupinám, markantní je tato tendence u „cizinců a přistěhovalců“ a především u „nezaměstnaných“. U věkové skupiny 31-45 let je

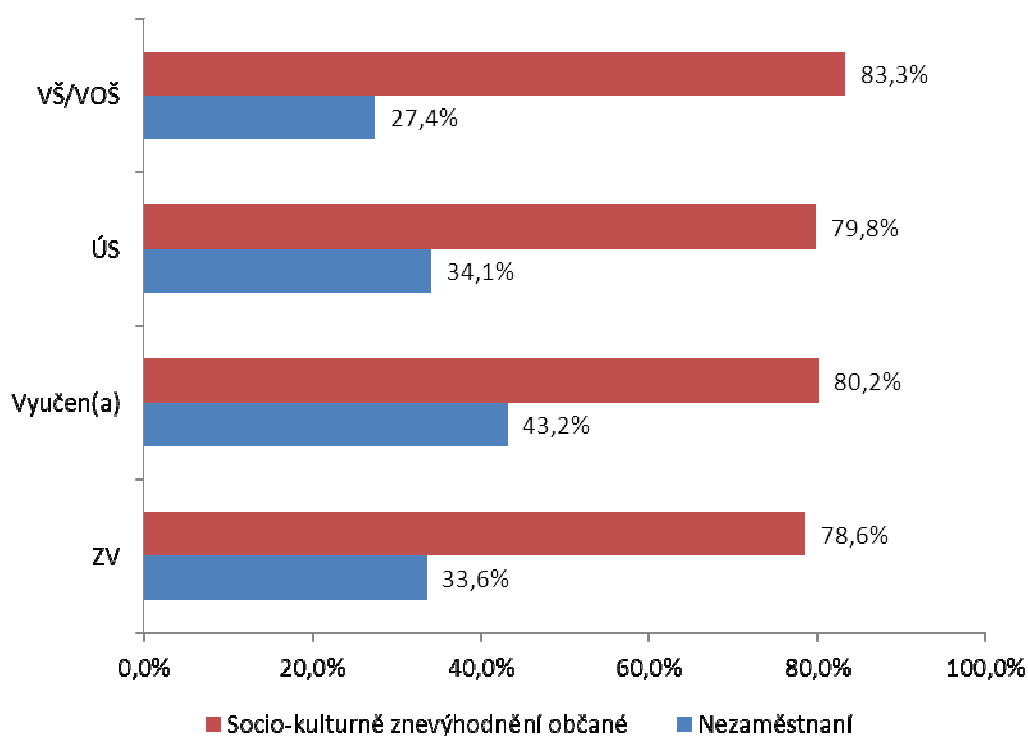
také zřejmá „netolerance“ k nezaměstnaným. Téměř každý druhý respondent z této kohorty se domnívá, že právě tato sociální skupina se výrazně podílí na páchaní trestné činnosti. Kohorta respondentů s nejvyšším vzděláním (VOŠ/VŠ) hodnotí vliv jednotlivých sociálních skupin méně radikálně oproti zbylým kohortám s nižším vzděláním. Z hlediska místa trvalého bydliště lze konstatovat, že velikost sídla (ORP vs. správní obvod ORP) nemá vliv na hodnocení rizikovosti sociálních skupin ve vztahu k trestné činnosti, stejně tak i místo trvalého bydliště v rámci jednotlivých okresů Kraje Vysočina. Pouze u sociální skupiny „alkoholici“ a „socio-kulturně znevýhodnění občané“ lze hovořit o významnějších rozdílech především u obyvatel okresu Třebíč, kteří oběma výše uvedeným skupinám přisuzují větší vliv na páchaní trestné činnosti než obyvatelé ostatních okresů. Blíže k výše uvedeným skutečnostem v následujících grafech na obrázcích č. 9, 10, 11 a 12.



**Obrázek 9:** Hodnocení vlivu vybraných sociálních skupin na páchaní trestné činnosti v závislosti na věku respondentů – varianta „ano podílí se“.

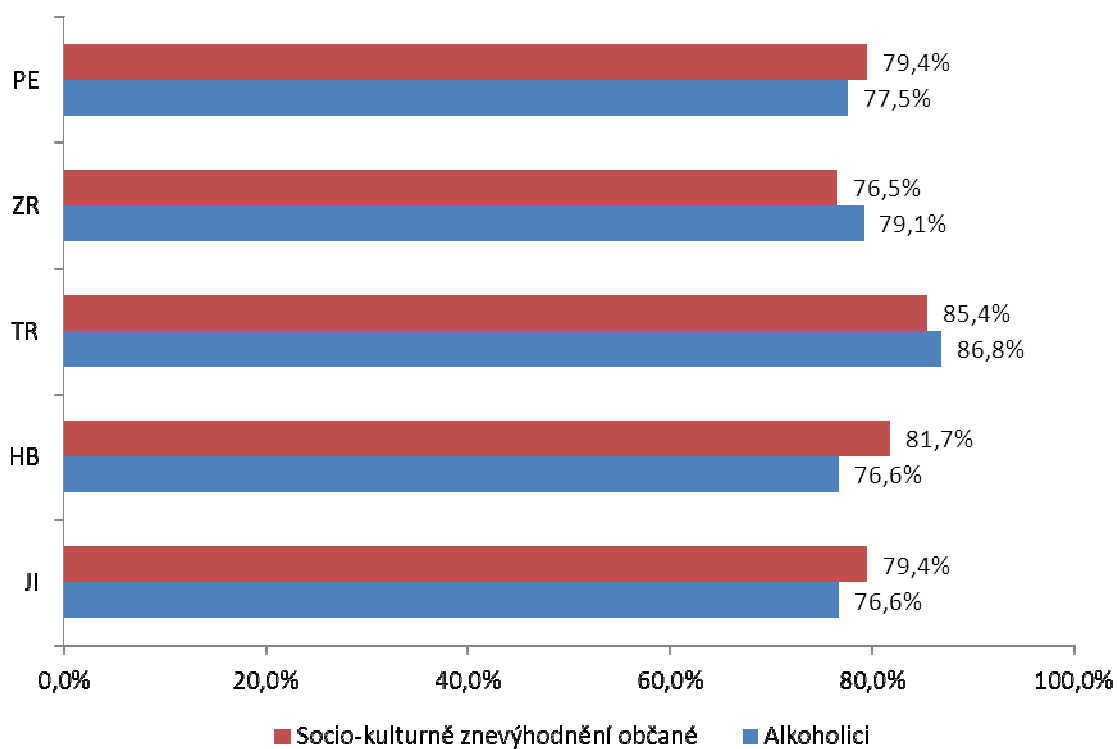


**Obrázek 10:** Hodnocení vlivu vybraných sociálních skupin na páchání trestné činnosti v závislosti na vzdělání respondentů – varianta „ano, podílí se“.



**Obrázek 11:** Hodnocení vlivu vybraných sociálních skupin na páchání trestné činnosti v závislosti na vzdělání respondentů – varianta „ano, podílí se“.

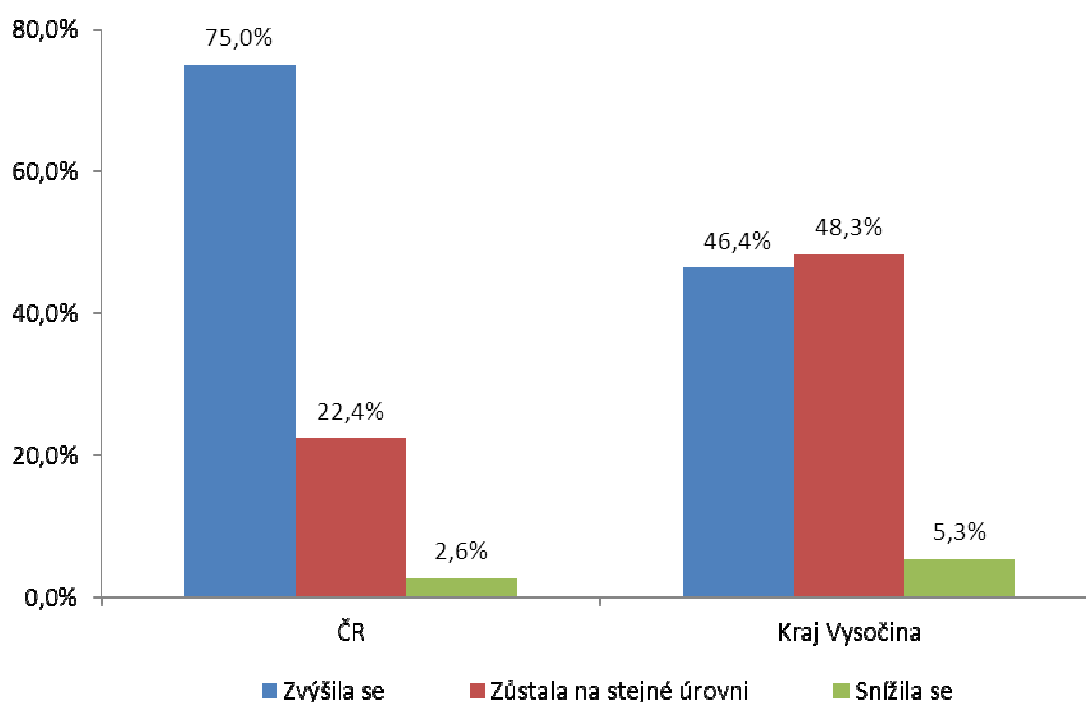




**Obrázek 12:** Hodnocení vlivu vybraných sociálních skupin na páčání trestné činnosti v závislosti na místě trvalého bydliště respondentů v rámci okresů Kraje Vysočina – varianta „ano, podílí se“.

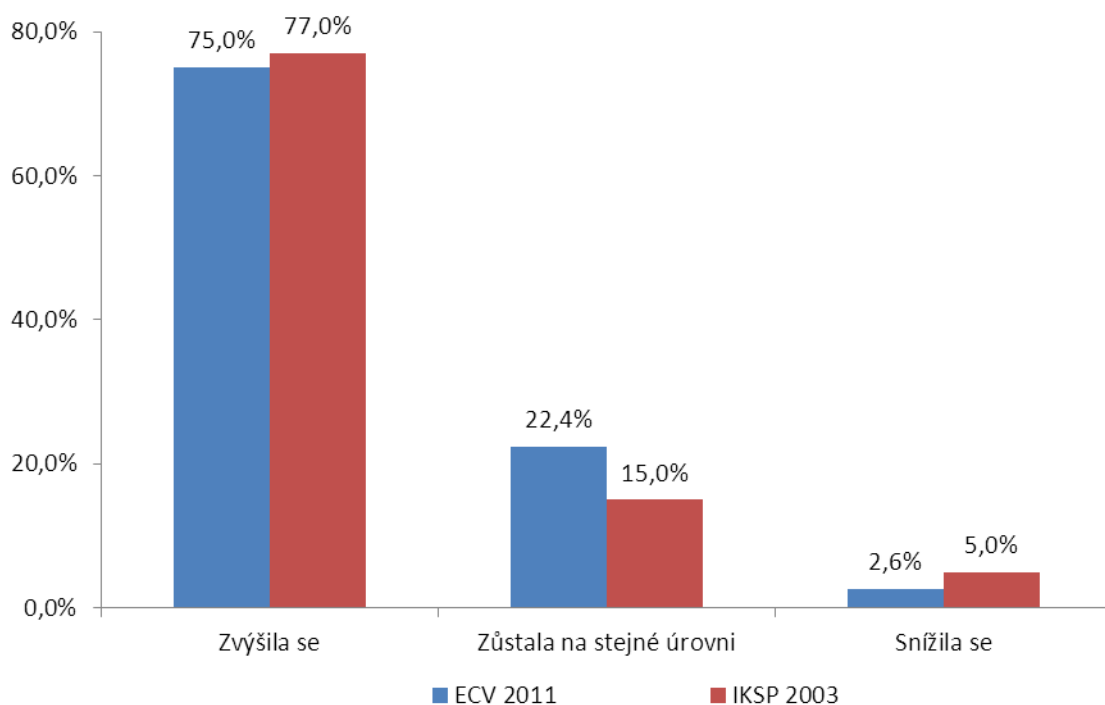
## 6 Porovnání kriminality se stavem před 5 lety

V rámci dotazování byla respondentům položena otázka, která se zabývala komparací výskytu kriminality dnes a před 5 lety. Z analýzy dat vyplývá, že dotázaní v rámci České republiky percipují jednoznačně nárůst kriminality v porovnání se stavem před 5 lety (rok 2006). Tuto variantu označilo 75,0% oslovených obyvatel Kraje Vysočina. Pouze 2,6% respondentů se domnívá, že se kriminalita za 5 let snížila, necelá čtvrtina pak tvrdí, že zůstala stejná. Výsledky analýzy zaměřené na Kraj Vysočina jsou výrazně odlišné. Nejvíce respondentů se domnívá, že kriminalita v Kraji Vysočina zůstala za 5 let stejná (48,3%), 46,4% oslovených se domnívá, že se zvýšila a 5,3% že snížila. Pokud porovnáme výsledky tohoto průzkumu s výzkumem, který provedli Holas a Večerka v roce 2003<sup>11</sup>, pak lze konstatovat, že i s odstupem několika let se hodnoty pro Českou republiku a „místo trvalého bydliště“ nezměnily. Blíže k výše uvedenému následující grafy na obrázku č. 13 a 14.

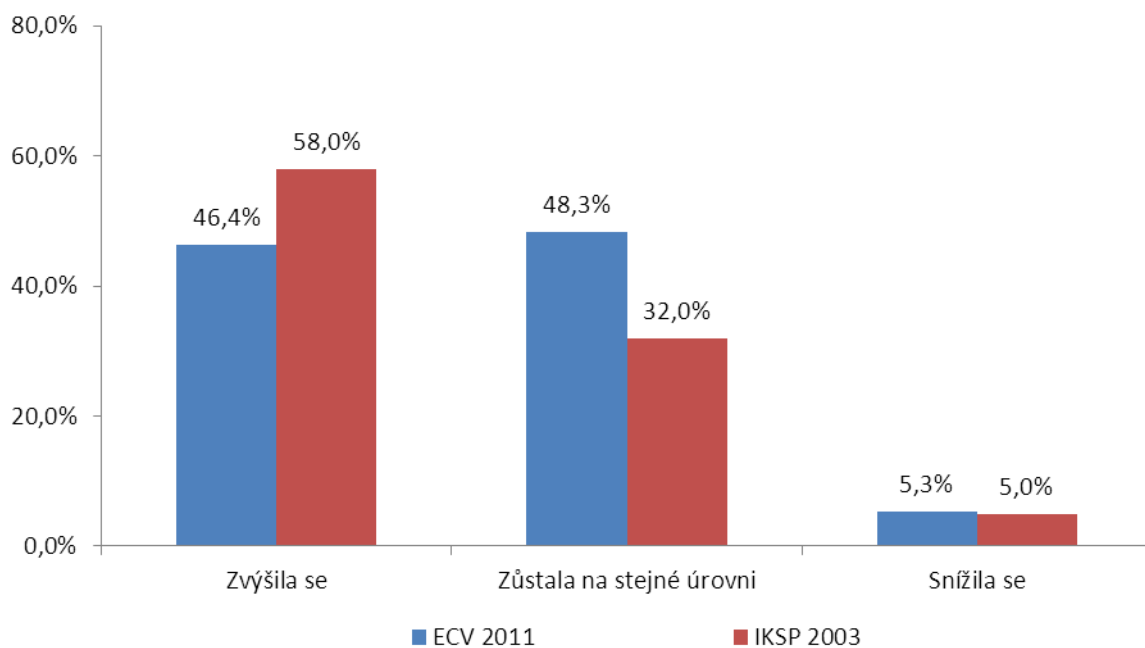


**Obrázek 13:** Porovnání výskytu kriminality v ČR a v Kraji Vysočina dnes a před 5 lety

<sup>11</sup> HOLAS, Jakub, VEČERKA, Kazimír. *Prevence kriminality očima občanů: Názory občanů na bezpečnostní situaci ve městech dlouhodobě zařazených do KSP prevence kriminality - závěrečná zpráva z výzkumu*. Praha: Institut pro kriminologii a sociální prevenci, 2003. 83 s. ISBN 80-7338-023-4



**Obrázek 14:** Komparace výsledků hodnocení stavu kriminality dnes a před 5 lety (10 lety) v České republice<sup>12</sup>

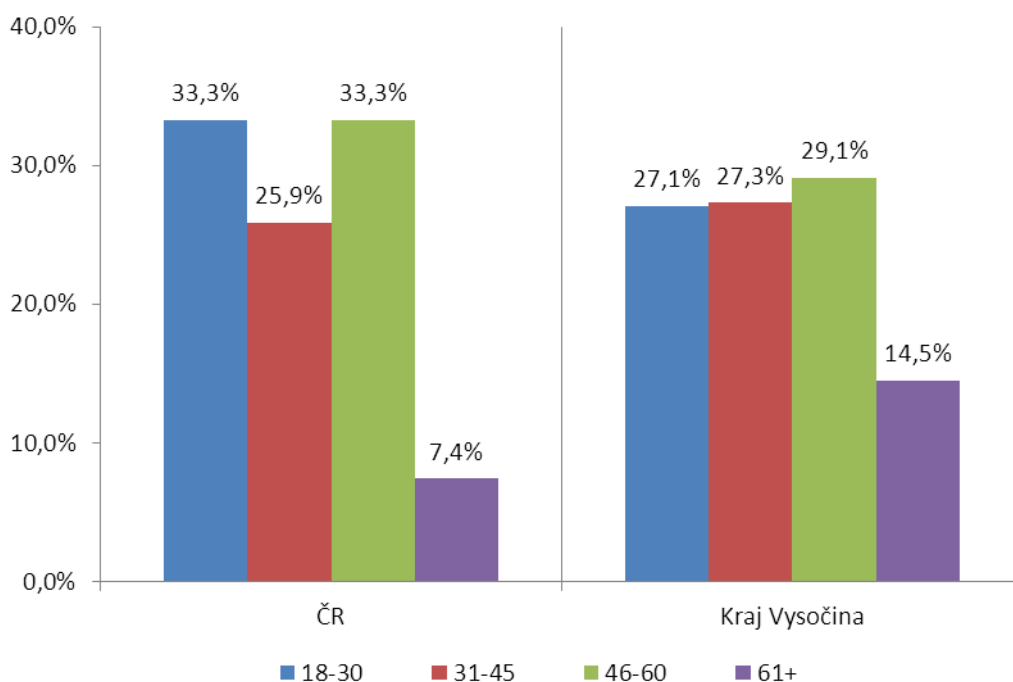


**Obrázek 15:** Komparace výsledků hodnocení stavu kriminality dnes a před 5 lety (10 lety) v místě trvalého bydliště (v Kraji Vysočina)

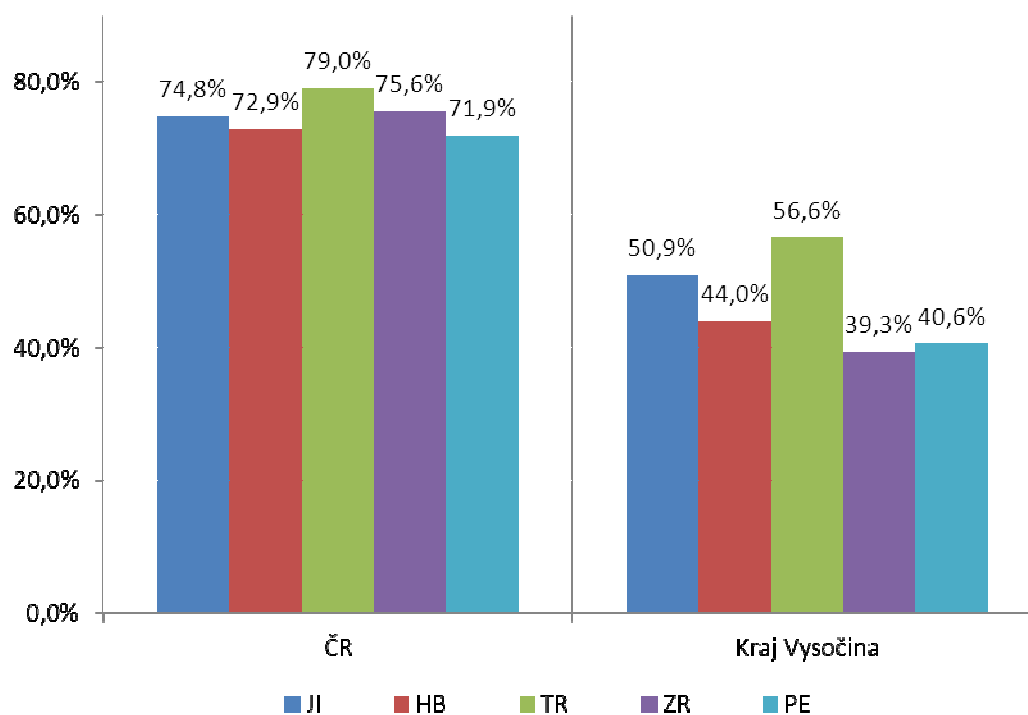
<sup>12</sup> Položené otázky ve výzkumu realizovaném Institutem pro kriminologii a sociální prevenci Praha se částečně lišily od otázek použitých ECV především v nabízených variantách. Pro komparaci byly vybrány odpovídající položky otázky.

## Sociodemografická podmíněnost

Výsledky analýzy, která byla vypracována prostřednictvím sociodemografických determinant, ukazují vyšší citlivost na stav kriminality dnes a před 5 lety především u žen a respondentů z kohorty 61+. Jak ženy, tak i senioři se domnívají více než ostatní kohorty, že kriminalita se zvýšila. Tato tendence je patrná jak u výsledku za Českou republiku, tak za Kraj Vysočina. Kohorta VOŠ/VŠ vykazuje zajímavý výsledek – kriminalita se v ČR i v Kraji Vysočina nezměnila, zůstala na stejné úrovni. Z okresů jsou nejvíce kritičtí k současnému stavu kriminality obyvatelé z Třebíče, kteří více než ostatní věkové kohorty tvrdí, že se kriminalita v obou regionech zvýšila.



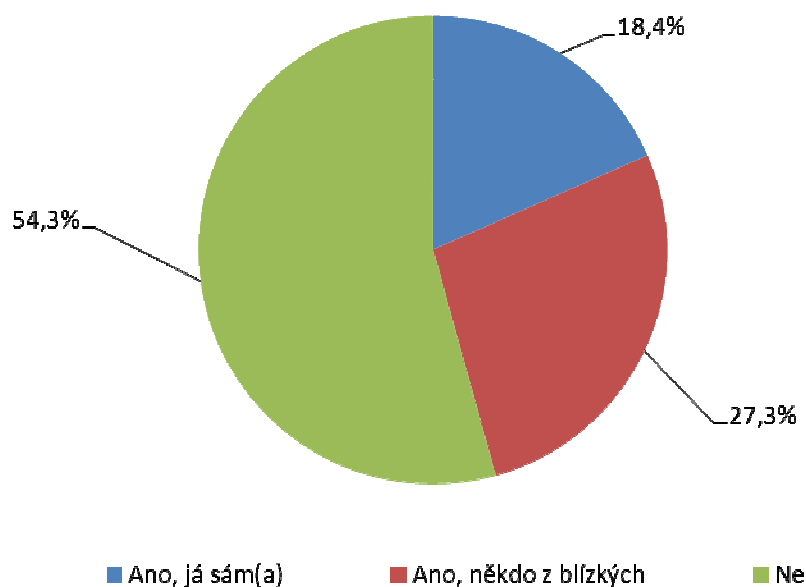
**Obrázek 16:** Kriminalita se v porovnání se stavem před 5 lety snížila – vliv věku respondentů



**Obrázek 17:** Kriminalita se v porovnání se stavem před 5 lety zvýšila – vliv místa trvalého bydliště v rámci okresů Kraje Vysočina.

## 7 Míra informovanosti a zkušenost s kriminalitou

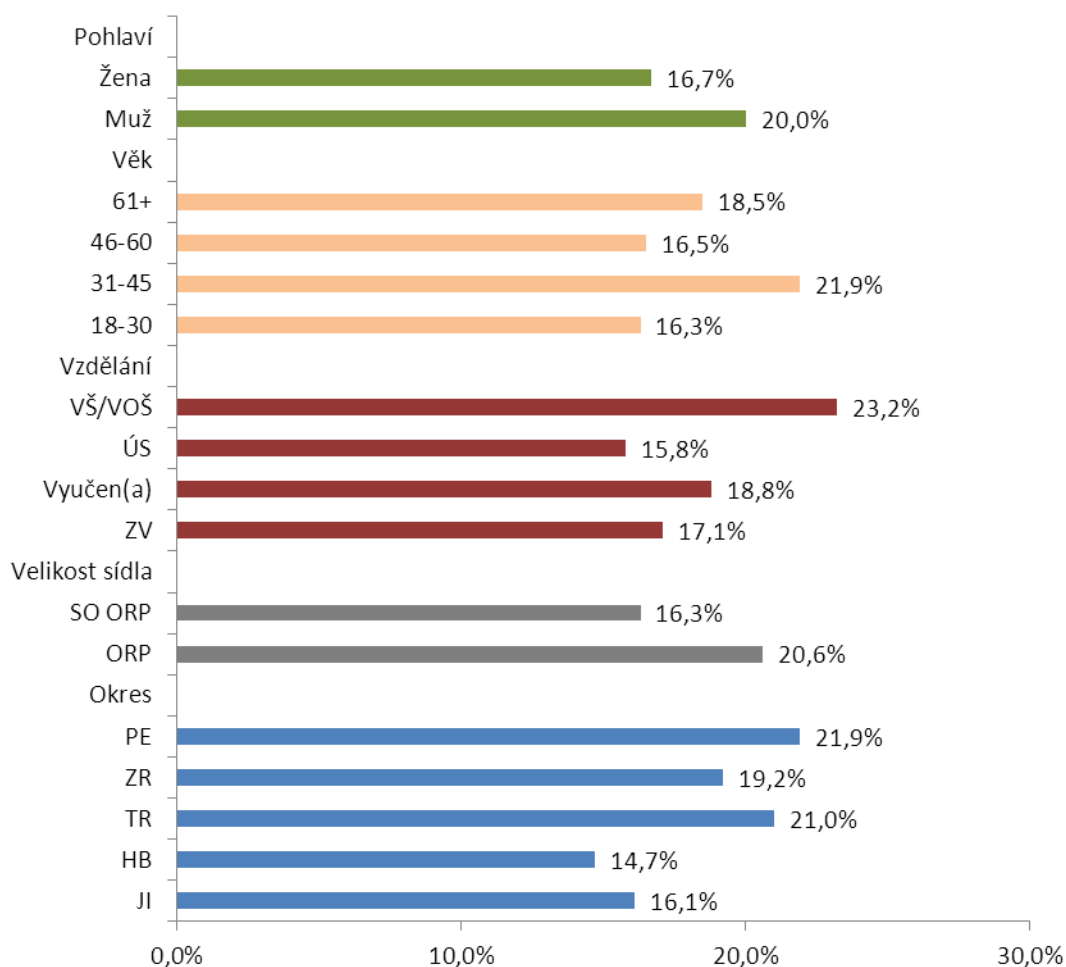
Následující kapitola bude věnována výsledkům analýzy otázek zaměřených jednak na míru informací, které se váží k problematice kriminality a jednak na osobní zkušenost s kriminálním chováním. Z analýzy výsledků vyplývá, že osobní zkušenost s trestným činem má téměř každý druhý (!) oslovený respondent z Kraje Vysočina. Jedná se jednak o zkušenost přímou, osobní (tu uvádí 18,4% respondentů) a jednak o zkušenost nepřímou prostřednictvím osob blízkých (27,3% dotázaných).



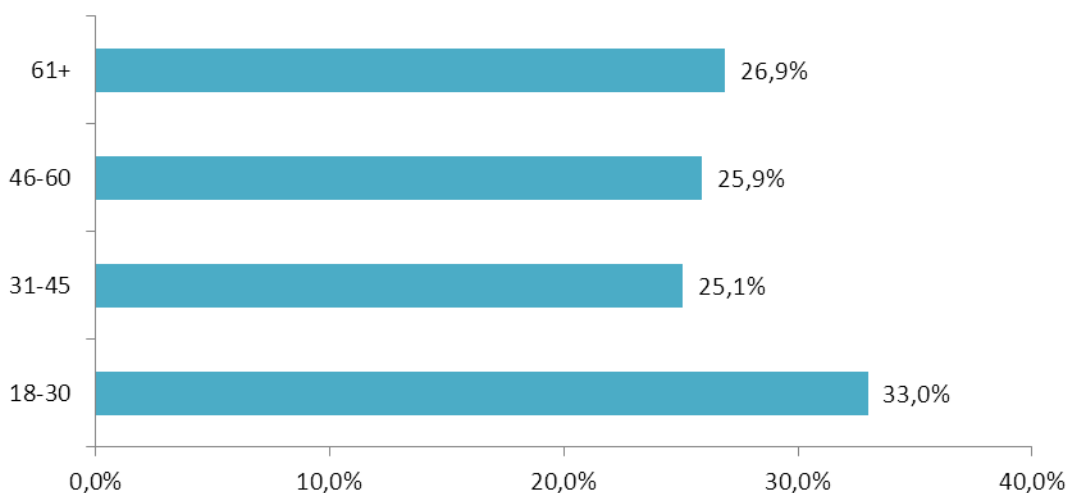
**Obrázek 18:** Stal jste se Vy či někdo z Vaší rodiny obětí trestného činu?

### Sociodemografická podmíněnost

Osobní zkušenost s trestným činem uvádějí více muži než ženy (každý pátý muž má osobní zkušenost s trestným činem), dotázaní z věkové kohorty 31-45 let, dotázaní s nejvyšším vzděláním, z obcí s rozšířenou působností (větší sídla) a obyvatelé z okresu Třebíč a Pelhřimov. Zajímavostí je, že každý třetí oslovený z kohorty nejmladších respondentů (do 30 let) má nepřímou zkušenost s trestným činem přes „osobu blízkou“. Blíže v následujících grafech na obrázcích č. 19 a 20.



**Obrázek 19:** Já sám (a) jsem se stala (a) obětí trestného činu – závislost na jednotlivých sociodemografických determinantách



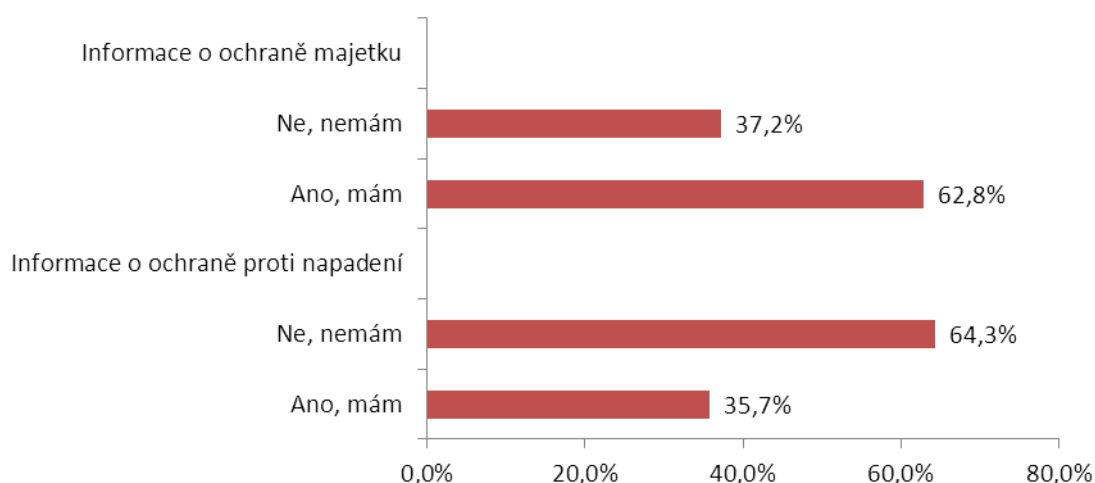
**Obrázek 20:** Obětí trestného činu se stal někdo z mých blízkých – závislost na věku respondentů

Respondentům byla v rámci dotazování položena otázka zjišťující schopnost reagovat na negativní situaci v souvislosti s trestným činem. Téměř 90,0% oslovených respondentů ví, kam by se v případě, že se sám dotázaný či někdo z jeho blízkých stane obětí trestného činu, obrátilo. Z hlediska sociodemografických charakteristik lze konstatovat, že mezi ty, kteří neví, kam by se ve výše uvedených případech obrátili, patří především nejstarší ženy s nejnižším vzděláním žijící v malých obcích v okrese Třebíč.

V rámci výše prezentované otázky byli respondenti požádáni, aby sdělili, kam by se v případě zkušenosti s trestným činem obrátili (zkušenost vlastní či někoho z blízkých). Z analýzy volných odpovědí lze identifikovat následující kategorie (kategorie jsou srovnány od nejčastěji uváděné po nejméně uváděné):

- 1) Policie ČR (městská policie)
- 2) Telefonní čísla 112 a 158
- 3) Rodina, známí, přátelé
- 4) Psycholog, právník
- 5) Státní zastupitelství

Součástí dotazování byly i otázky zaměřené na zjištění informací o ochraně majetku a ochraně proti napadení. Jednoznačně více informací mají respondenti z Kraje Vysočina o ochraně majetku. Znalost těchto informací připouští 2/3 oslovených, znalost informací o ochraně proti napadení připouští pouze 1/3 dotázaných.



**Obrázek 21:** Máte dostatek informací o ochraně majetku a ochraně proti napadení?



Pokud respondenti neměli informace o ochraně majetku či o ochraně proti napadení, byla jim položena doplňující otázka, zda vědí, kde takové informace hledat? Je velmi překvapivé, že 2/3 oslovených respondentů neví, kde by informace výše uvedeného typu měli hledat<sup>13</sup>. Ti, kteří věděli, kam by se v případě potřeby takových informací obrátili, uváděli nejčastěji následující kategorie:

- 1) média (internet, TV, tisk, rádio)
- 2) Policie ČR (osobně, www)
- 3) Informační centra, radnice, obecní úřady
- 4) Materiály pojišťoven
- 5) Bezpečnostní agentury

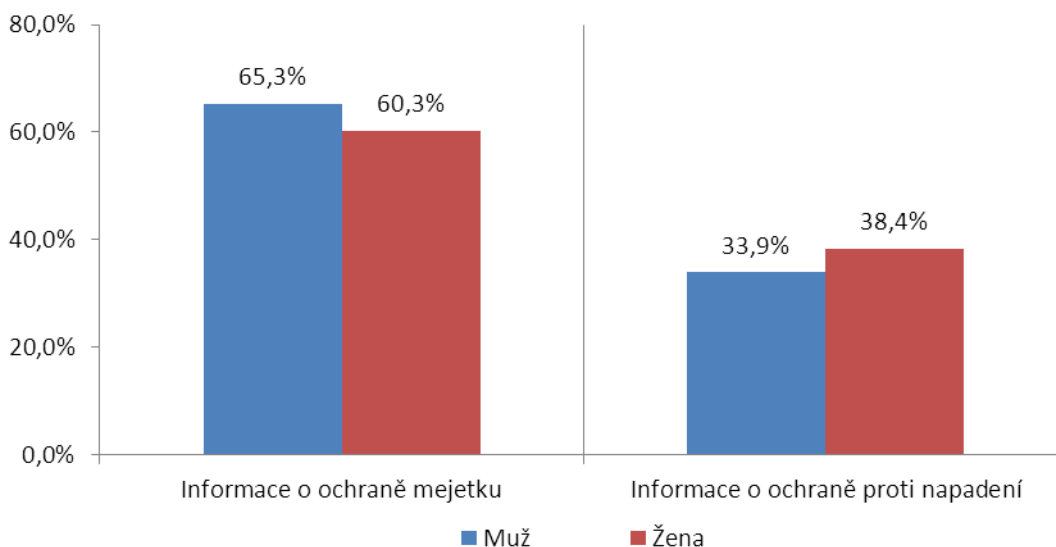
### **Sociodemografická podmíněnost**

Následující text bude zaměřen na analýzu znalosti informací o ochraně majetku a ochraně proti napadení prostřednictvím sociodemografických determinant. Jak je již výše uvedeno, vyšší míru znalosti vykazují informace o ochraně majetku. Informovanějšími jsou v tomto aspektu více muži, dotázaní s vyšším věkem, vyšším vzděláním (3/4 vysokoškoláků uvádí variantu „ano, mám“), respondenti z větších sídel, především z okresu Pelhřimov (téměř 75,0% oslovených z toho okrasu uvádí variantu „ano, mám“). Informace o ochraně majetku nemá téměř polovina oslovených obyvatel okresu Havlíčkův Brod a Třebíč. A také více jak polovina respondentů s nejnižším vzděláním (základní vzdělání).

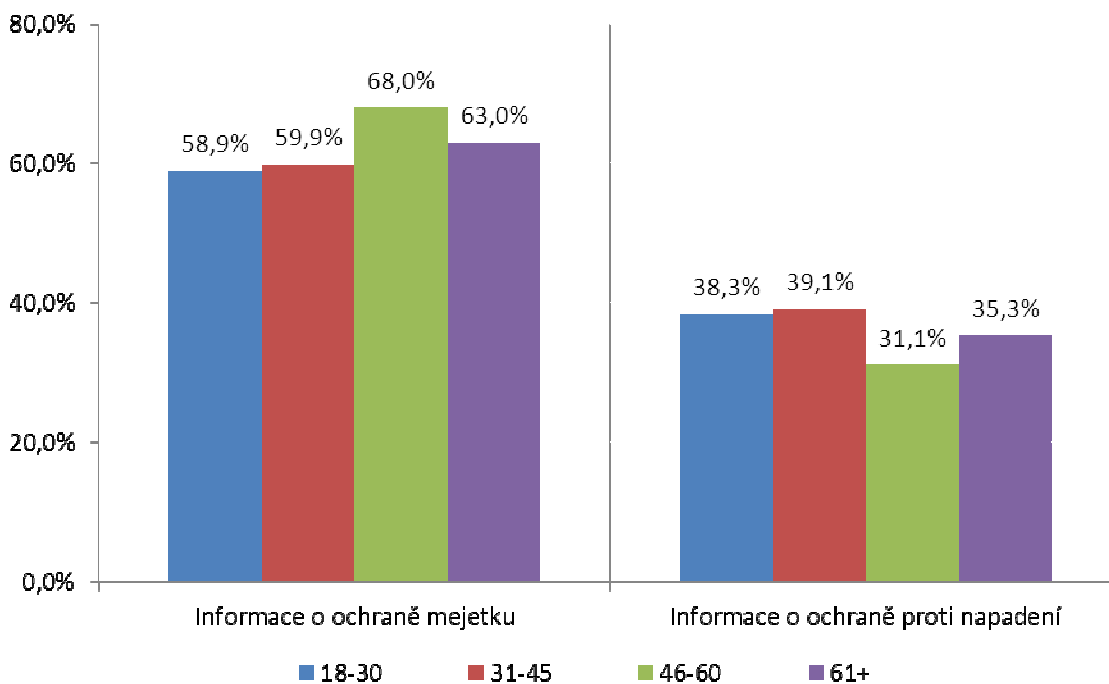
Poněkud jiná situace je u informací o ochraně proti napadení. Ženy více muži takové informace mají, také dotázaní z mladších věkových kohort (nejvíce respondenti z kohorty 31-45 let), respondenti z nejnižší vzdělanostní skupiny (téměř každý druhý z této kohorty uvádí variantu „ano mám“) a oslovení z okresu Havlíčkův Brod (taktéž téměř každý druhý respondent z tohoto regionu uvedl variantu „ano, mám“). Blíže k uvedeným skutečnostem v následujících grafech na obrázcích č. 22, 23, 24 a 25.

---

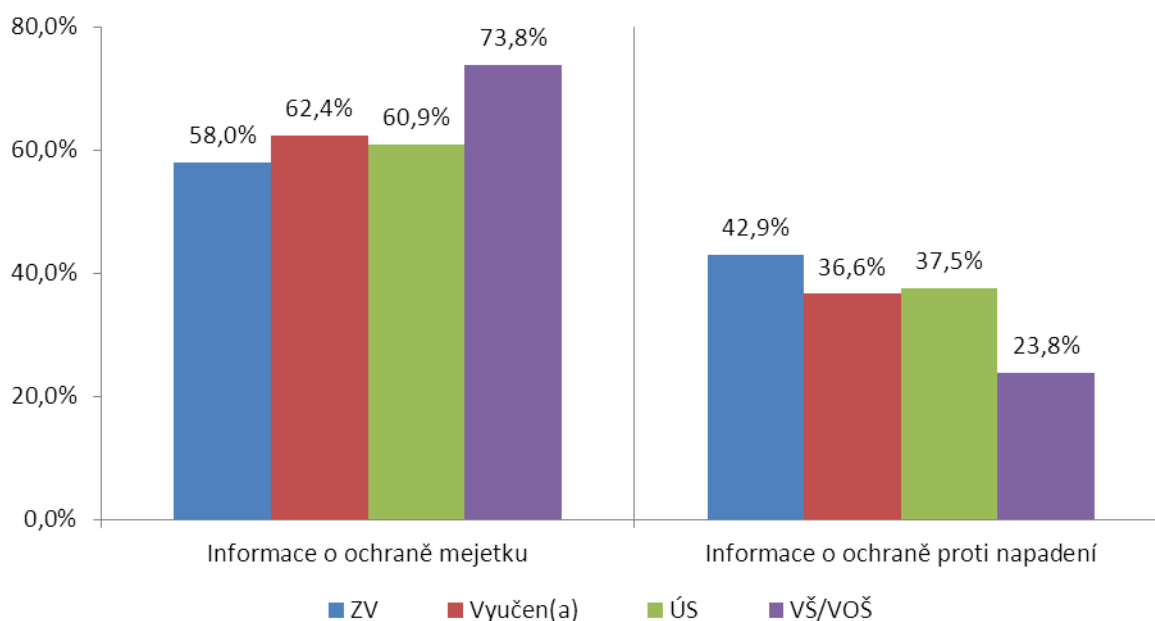
<sup>13</sup> Analýzou třídění II. stupně bylo zjištěno, že těmi, kteří neví, kde by informace o ochraně majetku a ochraně proti napadení hledali, jsou především respondenti s vyšším věkem, s nižším vzděláním, z menších obcí a z okresu Žďár nad Sázavou (v této kohortě téměř každý druhý neví, kde informace hledat). Tuto tendenci bylo možné očekávat v rámci obecné znalosti přístupu k informacím u jednotlivých sociodemografických kohort



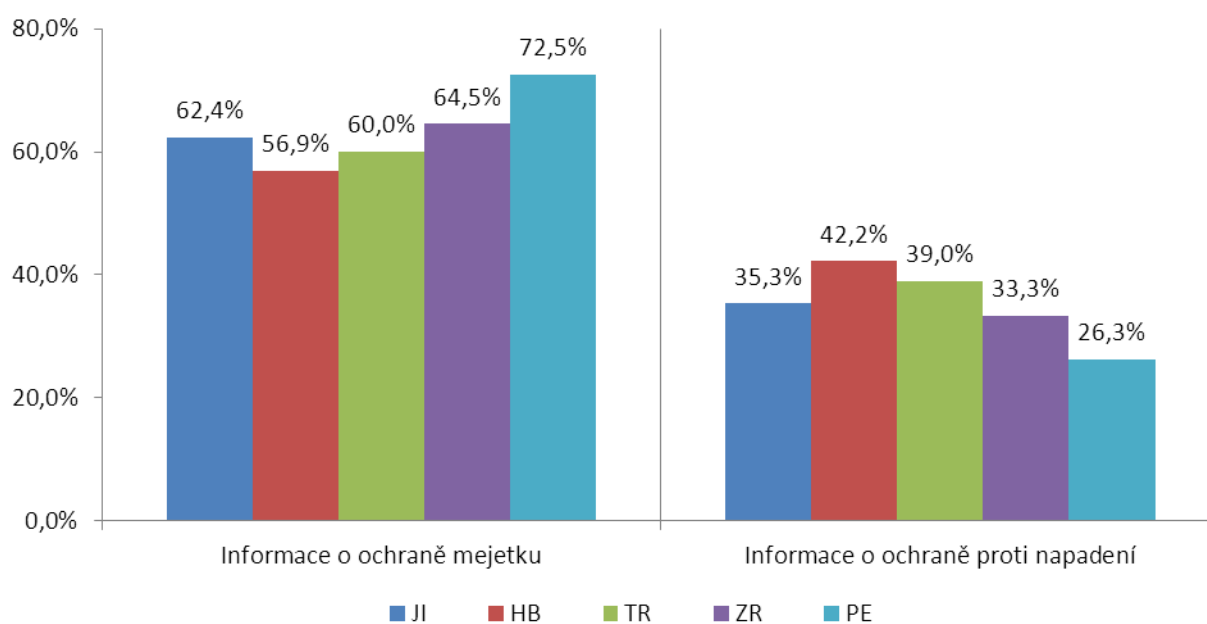
**Obrázek 22:** Varianta „ano, mám dostatek informací o ochraně majetku a o ochraně proti napadení“ – vliv pohlaví respondentů



**Obrázek 23:** Varianta „ano, mám dostatek informací o ochraně majetku a o ochraně proti napadení“ – vliv věku respondentů



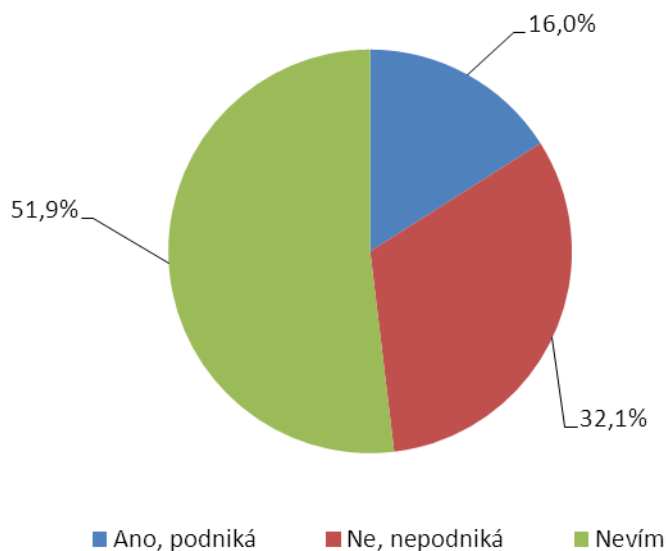
**Obrázek 24:** Varianta „ano, mám dostatek informací o ochraně majetku a o ochraně proti napadení“ – vliv vzdělání respondentů



**Obrázek 25:** Varianta „ano, mám dostatek informací o ochraně majetku a o ochraně proti napadení“ – vliv místa trvalého bydliště respondentů v rámci okresů Kraje Vysočina

## 8 Opatření proti kriminalitě

Následující text bude věnován opatřením proti kriminalitě, které jsou produkovány jednak obcemi, kde respondenti trvale žijí, jednak samotnými dotázanými v rámci jejich trvalého bydliště a v neposlední řadě bude také zaměřen na vnímání budoucích možných opatření eliminujících kriminalitu. Z analýzy otázky, která zjišťovala percepci preventivních opatření realizovaných obcemi, vyplývá, že více jak polovina dotázaných neví, zda taková opatření jejich obec realizuje. 1/3 se domnívá, že ne a pouze 16,0% je přesvědčeno, že preventivní opatření proti páčání trestné činnosti jejich obec uskutečňuje.



**Obrázek 26:** Podniká vaše obec dostatečná opatření v rámci prevence kriminality (bojuje proti páčání trestné činnosti)?

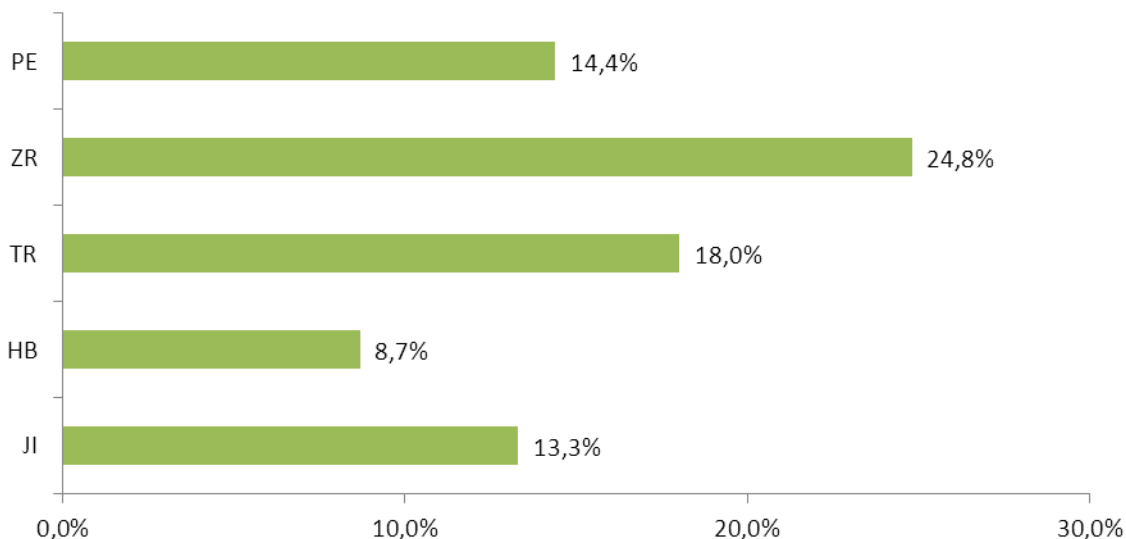
Těm respondentům, kteří uvedli, že jejich obec podniká opatření k eliminaci kriminality (16,0%), byla položena doplňující otázka, která byla zaměřena sdělení konkrétních činností. Z analýzy této otevřené otázky lze jednoznačně konstatovat, že opatření, které obce zavedly, jsou především:

- 1) Posílení činnosti Policie ČR a městské policie v obci, především v nočních hodinách
- 2) Zavedení kamerového systému
- 3) Zahájení osvětové činnosti na školách
- 4) Ponechání veřejného osvětlení v činnosti v nočních hodinách

**Tabulka 9:** Výčet opatření realizovaných obcemi v rámci eliminace kriminality

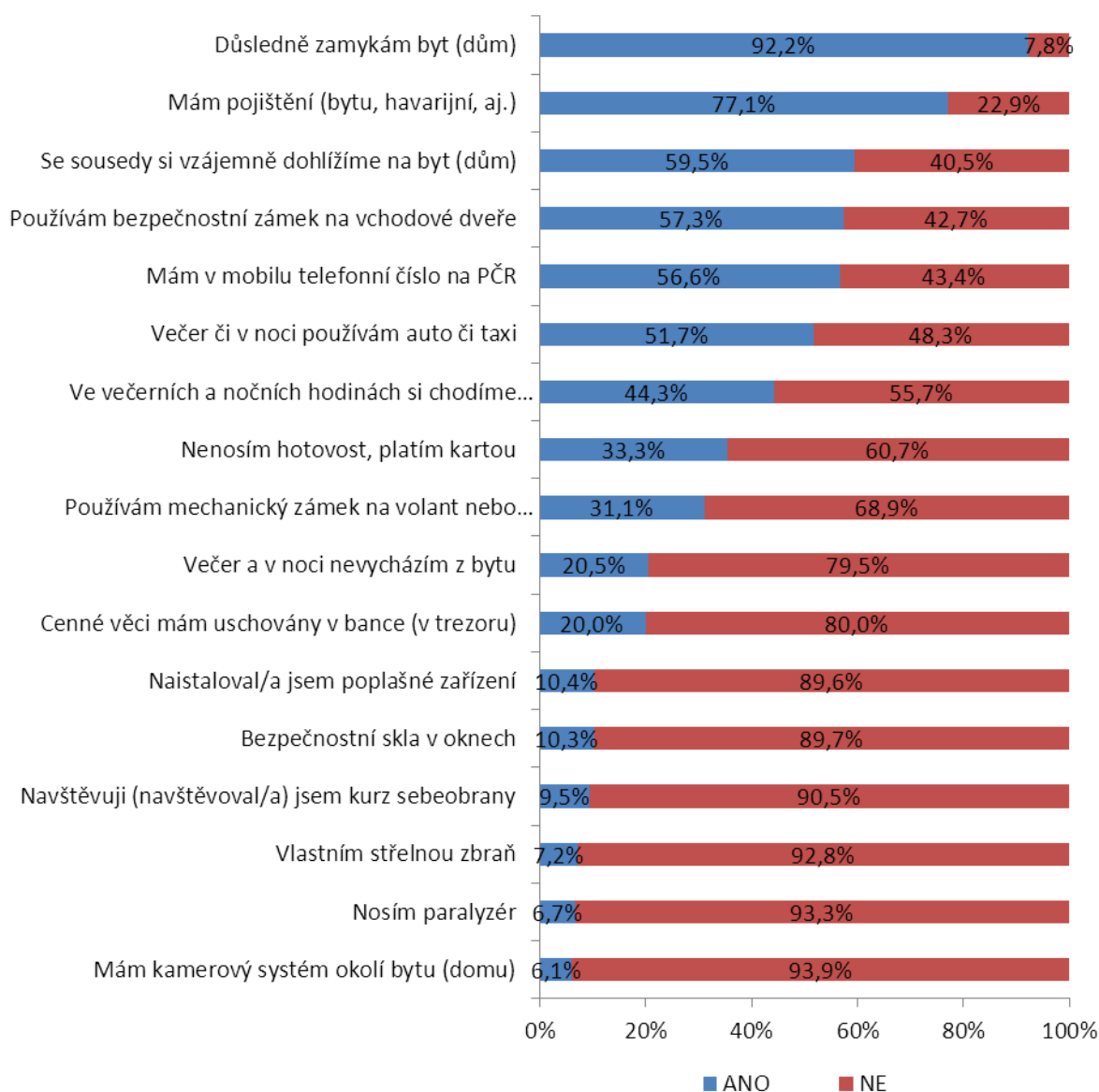
Realizovaná opatření
Návštěvy Policie ČR v naší obci; preventivní programy na školách, aktivnější práce policie; prevence ve školách a v médiích; bezpečnostní kamery; policie v ulicích; kamerový systém ve městě, přednášky; v nočních hodinách jezdí po městě hodně policejních aut; přítomnost městské policie, kamerový systém; osvětlením ulic; školení, přednášky; delší noční osvětlení; setkávání policistů s dětmi ve školách; zvýšené kontroly policie v obci; aktivita městských strážníků v nočních hodinách (v oblasti diskoték a klubů); zákaz požívání alkoholu na veřejných místech; starosta upozorňuje na podomní prodejce, podvodníky, nabádá k přivolání policie; informování v obecním zpravodaj a v obecním hlášení; obce v našem okolí včetně naší si vytvořili jaký si oznamovací a informační systém v případě podezření, se mnohdy již vyplatil; neprovozování nočních klubů v oblasti sídlišť; zajišťuje podmínky pro obyvatele, aby na nich nebyly páčány trestné činy, např. varování; boj o snížení hracích automatů; protidrogové centrum; besedy s důchodci, se školáky; kontroly v restauracích; upozornění veřejnosti; vývěsky na obecní nástěnce, letáky ve schránkách; nedá trvalé bydlení divným osobám; oprava bytového fondu; výkon - VS, trestu OP, VPP; zavírání dveří veřejných budov (pošta, kulturní dům).

V rámci podrobnější analýzy výše prezentované otázky byla provedena analýza tříděním II stupně pouze u determinanty „okres místa trvalého bydliště v rámci Kraje Vysočina“. Zájem byl soustředěn na zjištění, ve kterém okresu se nachází obce s nejvyšší mírou realizovaných opatření. Nejvíce respondentů, kteří uváděli, že jejich obec realizuje opatření proti kriminalitě, pochází z okresu Žďár nad Sázavou, nejméně z Havlíčkova Brodu. Blíže graf na obrázku 27.



**Obrázek 27:** Varianta „ano, obec podniká opatření proti kriminalitě“ - vliv místa trvalého bydliště respondentů v rámci okresů Kraje Vysočina

Následující text bude věnován opatřením, která jsou realizována v rámci domácností respondentů. Ze 17 předložených činností má nejvyšší míru „užití“ důsledné zamykání bytu, které uvedlo 92,2% oslovených respondentů. Druhým nejčastějším opatřením je pojištění (bytu, havarijní pojištění) se 77,1% a třetí pak „se sousedy si vzájemně dohlížíme na byt (dům) – 59,5% dotázaných. Naopak téměř vůbec nejsou realizována následující opatření: kamerový systém v okolí bytu či domu (má jej pouze 6,1% oslovených), nosím paralyzér (6,7%) a vlastním střelnou zbraň (7,2%). Komplexní výsledky jsou prezentovány v grafu na obrázku č. 28.

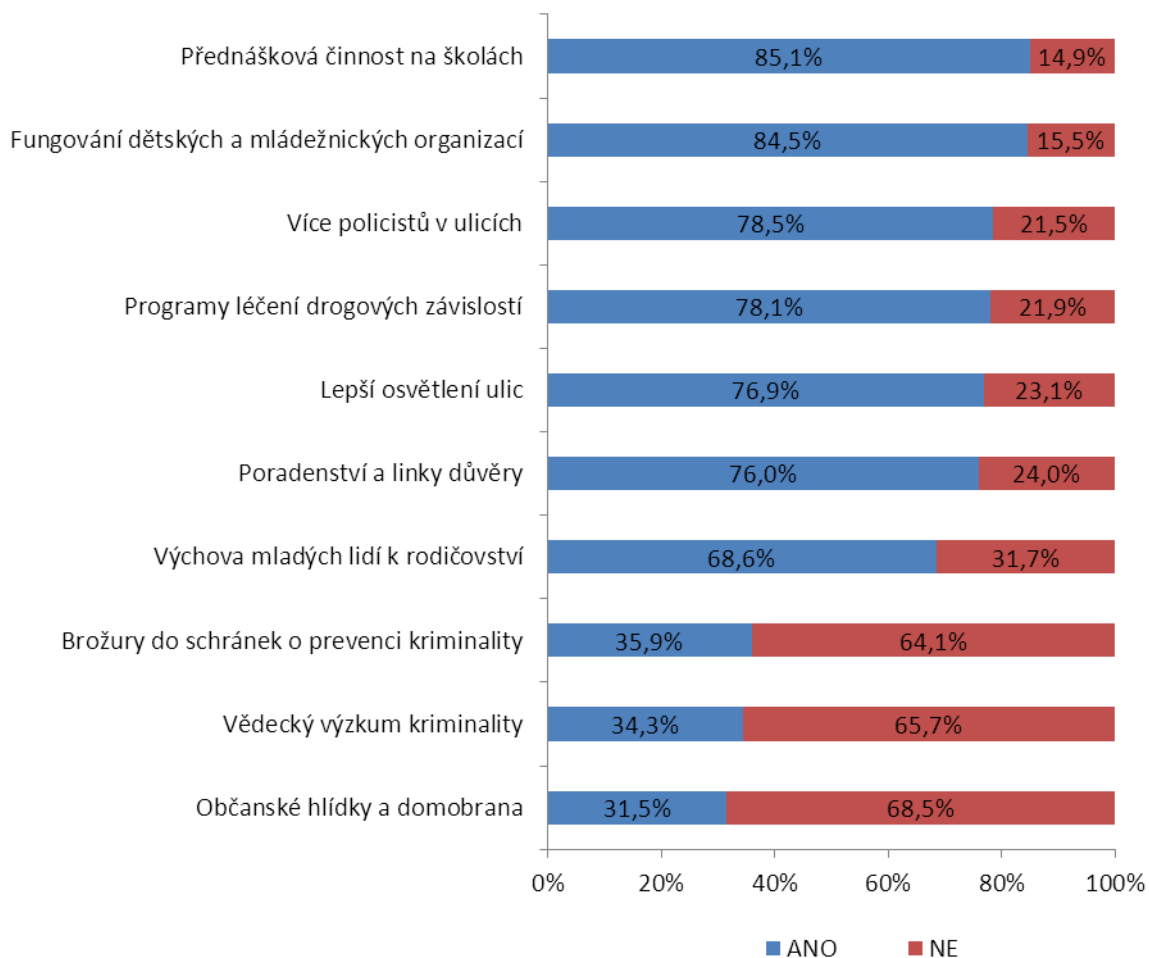


**Obrázek 28:** Která opatření ve své domácnosti používáte pro zvýšení vlastní bezpečnosti?

## Sociodemografická podmíněnost

Analýzou třídění II. stupně nebyly zjištěny výsledky, které by byly překvapující, respektive by byly přínosné pro zkoumanou problematiku. Ačkoli se ve výsledcích analýzy objevují statisticky významné rozdíly, jsou to rozdíly, které jsou zřejmé i bez provedeného průzkumu. Ženy jsou obezřetnější a téměř ve všech aspektech mají vyšší procenta ve variantě „ano“ (výjimku tvoří opatření technického charakteru – střelná zbraň, mechanický zámek na volant). Stejně tak obezřetní jsou respondenti z vyšších věkových kohort, především u opatření „v noci nevycházím z bytu“ je kategorie respondentů nad 61 let velmi dominantní. Kohorty respondentů ve věku 31-45 let a 46-60 let používají více než zbylé kohorty platbu kartou. Mladí ještě karty nemají a starší nad 61 let se nenaučili karty užívat. Díky veřejným parkovištím a panelákovému bydlení dotázaní z větších sídel častěji používají mechanický zámek na volant, respektive bezpečnostní zámek na vchodové dveře či uschovávají cenné věci v bance v trezoru. Vysokoškoláci více než ostatní věkové skupiny využívají poplašné zařízení (tento jev souvisí s postavením na trhu práce a s pozicemi, které tito respondenti mají). V tomto textu prezentované výsledky nebudou doplněny graficky z výše uvedeného důvodu.

Závěrečnou částí této kapitoly je analýza podporovaných opatření, která by se v budoucnu mohla realizovat jako opatření proti kriminalitě. Respondentů byla nabídnuta baterie 10 programů a z analýzy vyplývá, že nejvíce podporovaným projektem by byla „přednášková činnost na školách“, kterou uvedlo 85,1% oslovených respondentů. Na druhém místě je varianta „fungování dětských a mládežnických organizací“ (84,5%) a třetí „více policistů v ulicích“ (78,5%). Naopak nejmenší podporu měla varianta „občanské hlídky a domobrana“, kterou by podporovalo pouze 31,5% dotázaných. Komplexní výsledky budou prezentovány na následujícím grafu na obrázku č. 29.

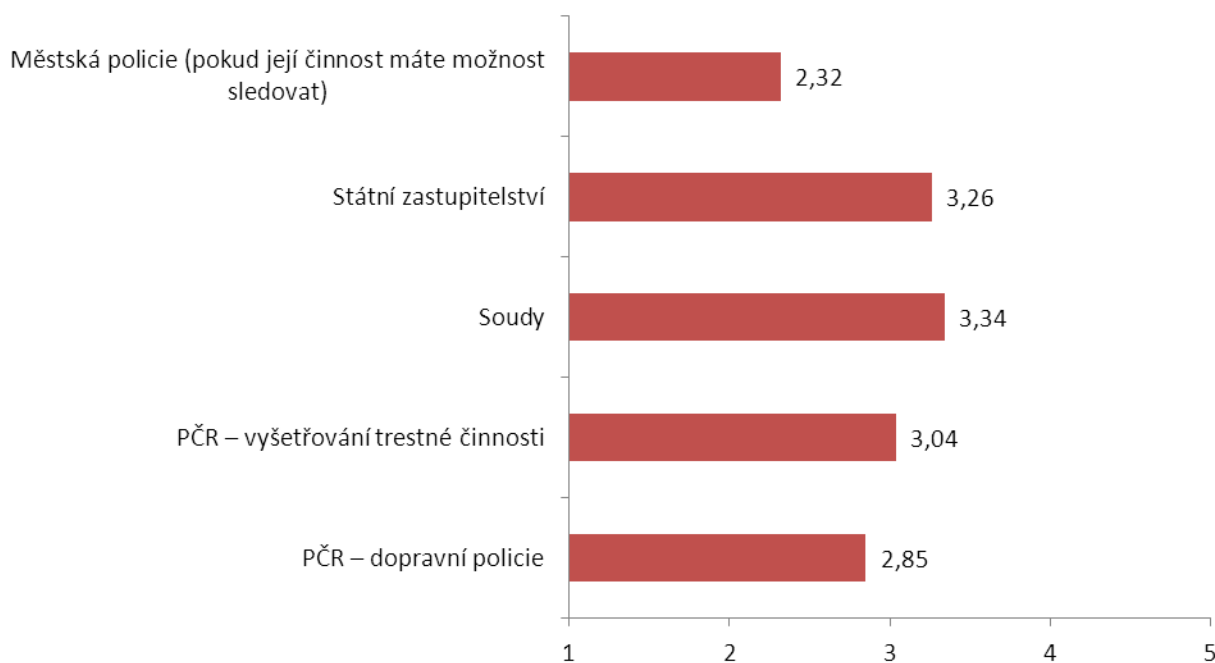


**Obrázek 29:** Které z programů byste podporoval( a) jako prevenci proti kriminalitě?



## 9 Hodnocení institucí eliminujících kriminalitu

Hodnocení institucí starajících se o bezpečnost občanů bylo provedeno na pětibodové škále stejně, jako se hodnotí známkami ve škole. 1 znamenalo nejlepší hodnocení instituce a 5 bylo nejhorší. Z analýzy dat vyplývá, že nejkladnější hodnocení má městská policie (tu hodnotili respondenti pouze v případě, že činnost této instituce mohou sledovat; netýkalo se obyvatel malých obcí). Průměr známek byl u „městské policie 2,32. Nejhorší hodnocení, tedy nejvyšší průměr známek, obdržely soudy (3,34) a státní zastupitelství (3,26). Blíže následující graf na obrázku č. 30.



**Obrázek 30:** Jak hodnotíte práci institucí starajících se o bezpečnost občanů?

### Sociodemografická podmíněnost

Na základě analýzy dat třídění II. stupně lze konstatovat, že žádná ze sociodemografických determinant nemá statisticky významný vliv na názory týkající se institucí starajících se o bezpečnost občanů. I když rozdíly existují, jsou však naprosto statisticky neprůkazné. V následující tabulce č. 10 je prezentováno rozložení hodnocení podle místa trvalého bydliště respondentů v rámci jednotlivých okresů Kraje Vysočina. Jedná se o doplňující informaci, která by mohla být pro zadavatele jistým vodítkem při tvorbě strategických programů prevence kriminality v rámci jednotlivých regionů Kraje Vysočina.

**Tabulka 10:** Průměr hodnocení jednotlivých institucí starajících se o bezpečnost občanů v závislosti na místě trvalého bydliště v rámci okresů Kraje Vysočina

<b>Trestný čin</b>	<b>JI</b>	<b>HB</b>	<b>TR</b>	<b>ZR</b>	<b>PE</b>
Policie ČR- dopravní policie	2,85	2,91	2,82	2,85	2,85
Policie ČR – vyšetřování trestné činnosti	2,95	3,05	2,98	3,08	3,16
Soudy	3,41	3,4	3,3	3,48	3,27
Státní zastupitelství	2,21	3,3	3,34	3,31	3,1
Městská policie (pokud její činnost máte možnost sledovat)	2,66	2,88	2,31	2,64	2,61

## 10 Dotazník

## 11 Elektronická verze závěrečné zprávy