

**ŽÁDOST O DOTACI  
 NA POŘÁDÁNÍ KRAJSKÝCH A VYŠŠÍCH KOL POSTUPOVÝCH SOUTĚŽÍ A PŘEHLÍDEK  
 PRO DĚTI A MLÁDEŽ**

<b>Evidenční číslo žádosti</b> (žadatel nevyplňuje)	PPS 26109
<b>Název soutěže</b>	„Kubínův memoriál“ - Republikové kolo soutěže zdravotnických družstev Humanitárních jednotek ČČK a zdravotnických družstev juniorů ČČK
<b>Žadatel</b> (úplný název dle dokladu o právní subjektivitě)	Oblastní spolek ČČK Pelhřimov (OS ČČK)
<b>Sídlo žadatele</b> (celá adresa včetně PSČ)	Táborská 1813, 393 01 Pelhřimov
<b>Statutární zástupce</b> (jméno, příjmení, titul, telefon, e-mail)	Vladimír Kalina, MUDr. předseda OS ČČK 606185906, <a href="mailto:v.kalina@centrum.cz">v.kalina@centrum.cz</a>
<b>Kontaktní osoba</b> (jméno, příjmení, titul, telefon, e-mail)	Zuzana Dubová, ředitelka Úřadu OS ČČK Pelhřimov 565326043, 603492437 <a href="mailto:pelhrimov@cervenykriz.eu">pelhrimov@cervenykriz.eu</a>
<b>IČ</b>	00425885
<b>Bankovní spojení</b>	13509834/0600
<b>Celkový rozpočet soutěže</b>	83000,- Kč
<b>Požadovaná výše podpory</b> (včetně procentuelního podílu celkového rozpočtu soutěže)	15000,- Kč ( 18,07 %)
<b>Postupové kolo soutěže</b>	Republikové
<b>Termín konání</b> (postupového kola na které organizátor žádá dotaci)	11.-13.9.2009 místo konání : MT Zálesí u Mladých Bříšť
<b>Odůvodnění žádosti</b> (proč žádáte o financování soutěže krajem Vysočina)	Přidělená účelová dotace nepokryje náklady spojené s akcí, OS ČČK nemá jinou možnost k získání finančních prostředků.
<b>Cílové skupiny</b> (kdo je do soutěže zapojen a komu je určena)	družstva zdravotníků juniorů ČČK – věkové složení družstva od 16 do 18 let (+ doprovod) zdravotnická družstva Humanitárních jednotek ČČK – věkové složení družstva od 16 let (horní věková hranice není omezena)
<b>Stručný popis soutěže</b>	Republiková soutěž „Kubínův memoriál“ je vícedenním cvičením členů Zdravotnických družstev Humanitárních jednotek ČČK (ZD HJ) a Družstev zdravotníků juniorů ČČK (DZJ ČČK), které má prověřit znalosti družstev. Součástí tohoto cvičení je soutěž v poskytování první pomoci, jejíž vítěz má právo postoupit do Evropské soutěže první pomoci (FACE), pokud splňuje podmínky pro účast v ní.
<b>Cíle projektu</b> (čeho chcete v rámci realizace soutěže dosáhnout)	Provéřit odborné znalosti, praktickou připravenost, dovednost v poskytování první pomoci, umožnit výměnu zkušeností, zdokonalit činnost soutěžících při přípravě na záchranu života a zdraví spoluobčanů a naplňovat a realizovat principy ČK. Dále prověřit připravenost družstev v krizových situacích jako druhosledových jednotek integrovaného záchranného systému.

<b>Časový harmonogram realizace postupového kola</b> (začátek, průběh a konec soutěže)	Soutěž má 2 části:  <b>I.část „humanitární“</b> proběhne v nočních hodinách z 11. na 12.září, družstva v ní prokážou svou schopnost spolupracovat při plnění úkolu s prvosledovými složkami IZS – „Evakuace obyvatel ze zaplavené oblasti, práce v evakuačním centru...“ : 21,00 – 02,00 hod  <b>II.část „první pomoc“</b> se bude konat v sobotu 12. září od 12,30 do 20,00 hod
---	--

**NEDÍLNOU SOUČÁSTÍ TÉTO ŽÁDOSTI JSOU PLATNÉ PROPOZICE SOUTĚŽE!**

**Celkový rozpočet soutěže a finanční zdroje**  
(povinná příloha žádosti)

**Zdroje financování:**

Rozpis příjmů - zdroje	Částka
Účelová dotace MZ – Úřad ČČK Praha	68000,-Kč
Dotace kraje Vysočina	15000,-Kč
<b>CELKEM</b>	<b>83.000,-Kč</b>

**Celkové náklady (uvádějte v Kč):**

Podrobný popis nákladů	Částka celkem	Hrazeno z dotace kraje
Ubytování a stravování : soutěžící, rozhodčí, figuranti, organizátoři	56400,-Kč	15000,-Kč
Maskování poraněných – služby	3000,-Kč	
Materiál – výroba propozic, desky, papíry, apod.	2500,-Kč	
Materiál - zdrav.nosítka + podložky, maskovací materiál	3500,-Kč	
Poháry, ceny	9000,-Kč	
Spotřeba PHM	500,- Kč	
Náhrada cestovného	7500,-Kč	
Výkony spojů – poštovní, telefon	600,-Kč	
<b>Celkem</b>	<b>83000,-Kč</b>	<b>15000,-Kč</b>

9.7.2009, Pelhřimov  
datum, místo



razítko organizace

Vladimír Kalina, MUDr.  
jméno a příjmení statutárního zástupce

  
podpis statutárního zástupce

**Čestné prohlášení o výši poskytnutých podpor malého rozsahu  
ve smyslu Nařízení Komise (ES) č. 1998/2006 ze dne 15. 12. 2006 o použití  
článků 87 a 88 Smlouvy na podporu de minimis  
(povinná příloha žádosti)**

II. Příjemce podpory prohlašuje, že mu byla v uplynulých 3 letech (tzn. daný rozpočtový rok a předchozí dva rozpočtové roky) poskytnuta tato podpora malého rozsahu ve smyslu Nařízení Komise (ES) 1998/2006:

Doba, kdy byla podpora poskytnuta	Výše podpory <sup>1</sup>	Poskytovatel <sup>2</sup>
2007	32000,- Kč	Město Pelhřimov
2007	40000,- Kč	Kraj Vysočina

V Pelhřimově dne 9.7.2009

Za příjemce

MUDr. Vladimír Kalina, předseda OS ČČK

  
.....  
podpis



<sup>1</sup> Podporu de minimis tvoří prostředky poskytnuté z veřejných zdrojů jakýmkoliv veřejnoprávním subjektem (kraj, obec, stát a jimi zřizované organizace, ...) a nesmí přesáhnout částku 200 000 EUR za 3 roky (období se stanoví podle roků používaných podnikem k daňovým účelům v příslušném členském státě – tzn. daný rozpočtový rok a předchozí dva rozpočtové roky). Veškerá podpora malého rozsahu poskytnutá výše uvedenými subjekty se sčítá. Do výše podpory se počítá pouze podpora, která nebyla poskytnuta jako bloková nebo obecná výjimka nebo podpora notifikovaná v souladu s Nařízením Komise (ES) 659/1999, nebo podpora poskytnutá před 1.5.2004 na základě rozhodnutí Úřadu pro ochranu hospodářské soutěže

<sup>2</sup> Poskytovatelem může být stát a jeho organizační složky, státní příspěvková organizace, územní samosprávné celky (kraje, obce) a jejich příspěvkové organizace, Evropská unie, a další subjekty hospodařící s veřejnými prostředky

# PROPOZICE SOUTĚŽE

## " Kubínův memoriál "

2009



Záštitu nad soutěží převzal místopředseda senátu Parlamentu ČR Milan Štěch

**Obsah :**

**A : Představujeme : kraj Vysočina  
město Pelhřimov  
obec Mladé Bříšně**

**B : Organizační pokyny :**

- a) termín a místo konání
- b) příjezd, plánek cesty
- c) stravování
- d) cestovné
- e) pojištění
- f) adresy a telefonní spojení
- g) organizační zabezpečení
- h) různé

**C : pokyny pro OS ČČK a družstva**

- a) složení družstva
- b) účastníci soutěže a přihlášky
- c) doprovod družstva
- d) pravidla soutěže
- e) postup do Evropské soutěže první pomoci
- f) program soutěže

**Příloha: přihláška**



Název kraje Vysočina souvisí se skutečností, že se tento správní celek rozkládá na podstatné části Českomoravské vrchoviny, vyvýšené zvlněné krajiny mezi oběma historickými zeměmi České republiky. Ta dosahuje nadmořské výšky přes osm set metrů ve dvou výrazných masivech, Žďárských vrších na severu kraje a Jihlavských vrších na jihozápadě. Hlavní evropské rozvodí táhnoucí se podél bývalé zemské hranice dělí kraj na dvě téměř stejné části. Kraj Vysočina se rozkládá na ploše 6 796 km<sup>2</sup>, celkový počet obyvatel je 513 195.

Zvlněná vrchovina, rozčleněná táhlými kopci a údolími, byla původně pokryta neprostupným pralesem. Generace lidí tuto část země proměnily v harmonickou kulturní krajinu, v níž se nachází množství lesů a hájků ale i pole, louky a pastviny. Každý potok je přehrazen řadou rybníků, které plní funkce od hospodářských přes rekreační až po krajinotvorné.

Přírodní podmínky rozptýlily obyvatele Vysočiny do více než tisíce sídel, která jsou propojena hustou sítí silnic. Pro Vysočinu jsou charakteristické malé vesnice nepříliš vzdálené od místního centra, jímž bývá klidné malé město se třemi až deseti tisíci obyvatel. Pouze ve čtyřech městech žije více než dvacet tisíc obyvatel, krajské město Jihlava dosahuje počtu padesáti tisíc. S rostoucí životní úrovní a mobilitou obyvatel lze čekat, že toto uspořádání bude výhodou. Umožňuje využívat pozitiva venkovského bydlení a přitom zaručuje dostupnost městského centra.

Metropolí kraje je Jihlava, nejstarší horní město českých zemí, které patřilo ve středověku k nejbohatším městům českého království, a to především díky těžbě stříbra. Rozkládá se po obou stranách bývalé zemské hranice mezi Čechami a Moravou.

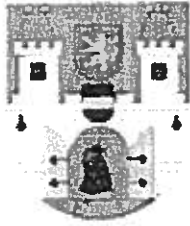
Kraj je umístěn v dopravním i populačním středu země. Vysočinou prochází hlavní dopravní tepna České republiky dálnice D1. Ekonomika východní části kraje je ovlivněna sousedící brněnskou aglomerací, severozápadní část kraje je již spádovou oblastí hlavního města Prahy. Strategická poloha Vysočiny proto v posledních letech přilákala řadu zahraničních investorů, kteří sem soustřeďují nejen výrobní kapacity, ale rovněž výzkum a vývoj.

Historie zanechala na Vysočině množství památek, z nichž tři – historické centrum Telče, poutní kostel sv. Jana Nepomuckého na Zelené Hoře u Žďáru nad Sázavou, Židovské město a bazilika sv. Prokopa v Třebíči – jsou zařazeny mezi světové kulturní dědictví UNESCO. Stopy dějin doplňují dílo člověka v krajině a dotvářejí její krásu. Přírodní bohatství kraje tvoří chráněné krajinné oblasti Žďárské vrchy, Železné hory, dále národní přírodní rezervace Mohelenská hadcová step, Velký Špičák a četné přírodní rezervace.

Výhodou Vysočiny je zachované čisté životní prostředí. Lze říci, že náš kraj je zdravým ostrovem mezi třemi aglomeracemi – pražskou, brněnskou a vídeňskou. I díky tomu se jako první z krajů České republiky stal členem organizace zdravých měst a regionů.

Vysočina je místem, kde se dá dobře žít, pracovat, podnikat a kam se dá přijet na návštěvu za poznáním a odpočinkem.

**Vítejte na Vysočině.**



**Město Pelhřimov** se právem nazývá „Bránou Vysočiny“ pro své umístění na okraji Českomoravské vrchoviny. Nadmořská výška města je u paty věže kostela sv. Bartoloměje 498,63 m n. m. a na vlakovém nádraží 509,7 m n. m.

Historie města spadá až do 12. století, kdy jsou první zmínky o původní osadě v místech dnešního pivovaru, děkanské zahrady a kostela sv. Víta. Podle pověsti však město založil v letech 1225 - 1226 pražský biskup Pelegrin (Pelhřimov), který se stavil u místní studánky cestou do Říma. Tomu odpovídá také městský znak s podobou poutníka v bráně mezi dvěma věžemi. Na počátku 13. století po vyplenění původní osady Vítkem z Hluboké došlo k založení nového města na pravidelném půdorysu, který je v centru zachován dodnes. Rozvoj města příznivě ovlivnila těžba stříbra v okolí Křemešniku. Ve městě byla také rozvinuta celá řada řemesel, hlavně soukenictví, plátenictví, tkalcovství, barvířství, perníkářství a pivovarnictví.

Zpočátku byl Pelhřimov městem biskupským, v období husitských válek ho spravovali táborští hejtmani a po bitvě u Lipan přešlo město do držení Mikuláše Trčky z Lípy. V této době se zde konaly 4 zemské sněmy. Roku 1550 se stali novou vrchností páni Řičanští z Řičan, kteří zde vystavěli zámek, ale město s nimi vedlo spory, které vyvrcholily vykoupením z poddanství r. 1572. Roku 1596 byl Pelhřimov povýšen na město královské. V této době dochází k velkému stavebnímu rozmachu města.

Význam pro město měl i rozvoj průmyslu v 19. století. V Pelhřimově zakotvil především průmysl kartáčnický, pletářský a výroba zemědělských strojů.

### **Navštivte královské město Pelhřimov**

Malebné město Pelhřimov se nachází přibližně na polovině cesty po dálnici D1 mezi Prahou a Brnem – sjezd EXIT 90 u Humpolce. Do Pelhřimova se dostanete i vlakem (trať č. 224 mezi Tábořem a Horní Cerekví) nebo autobusem (přímé spojení mj. z Prahy, Brna, Českých Budějovic, Hradce Králové, Znojma, Jeseníku, ...).

- Pelhřimov leží v půvabné krajině Českomoravské vrchoviny
- má dvě expozice týkající se rekordů a kuriozit
- expozice Muzea strašidel, Síně Lipských, vyhlídkové věže a Muzea Vysočiny
- městskou památkovou rezervaci s kubistickými unikáty
- Pelhřimovsko je turistický ráj s bohatou historií

<http://www.pelhrimovsko.cz>



Obec **Mladé Bříště** se nachází v srdci Českomoravské vrchoviny v kraji zvaném Zálesí. Leží poblíž vedlejšího přítoku Želivky 6 km jižně od Humpolce na úpatí rozsáhlého Rousínovského lesa v nadmořské výšce 514 m. Dominantou krajiny je les Rousínov a nedaleký vrch Křemešník.

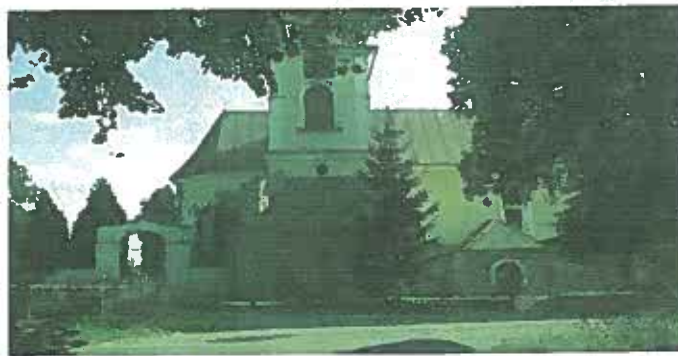
Katastr obce o rozloze 169 ha hraničí s obcemi Staré Bříště, Komorovice, Záhoří, Velký Rybník, Zachotín a Mysletín. S většinou z nich byly Mladé Bříště v minulosti více či méně spojeny příslušností k panství, faře, škole, obci nebo zemědělskému družstvu. Mladé Bříště byly odpradáвна obcí zemědělského charakteru s několika zemědělskými usedlostmi a menšími domky. Jejimi obyvateli byli především rolníci, zedníci, tesaři, obuvníci a krejčí. Až mnohem později začali lidé dojíždět za prací do nedalekého Humpolce a vzdálenějšího Pelhřimova.

Obec Mladé Bříště patřila po nejdelší část své historie pod správu Želivského kláštera, z jehož iniciativy pravděpodobně i vznikla. Obec Mladé Bříště byla založena na území, které bylo dlouhou dobu pokryto těžko prostupným pohraničním hvozdem oddělujícím Moravu od Čech. První písemná zmínka dokládající existenci sídla pochází z 8. května 1226. Najdeme ji v bule papeže Honoria III., která potvrzuje majetek želivského kláštera. K založení Mladých Bříšť došlo v rozmezí let 1149 – 1226 v období čilé premonstrátské kolonizace vycházející z Želivského kláštera.

Pamětní kniha fary Mladé Bříště z roku 1811 uvádí v obci 16 domů. Stejný počet domů má i v roce 1843 a bydlelo zde 114 obyvatel. Obec má farní kostel zasvěcený Sv. Janu Křtiteli. Při sčítání lidu v roce 1923 bylo zjištěno, že je zde 19 domů se 136 obyvateli. Roku 1930 bylo ve 23 číslech popisných napočteno 125 lidí. V období 1. republiky měla obec 28 domů.

V současné době má obec Mladé Bříště 46 popisných čísel. Pod obecní úřad spadá ještě osada Záhoří a osada Hojkovy. Spolu s osadami je zde 236 obyvatel.

Mezi významné stavby patří budova kostela (první zmínka pochází z roku 1226), budova fary přibližně ze stejné doby a budova školy z roku 1862. V blízkosti obce se nachází pěkný areál pro děti MT Zálesí.



*Kostel sv. Jana Křtitele*



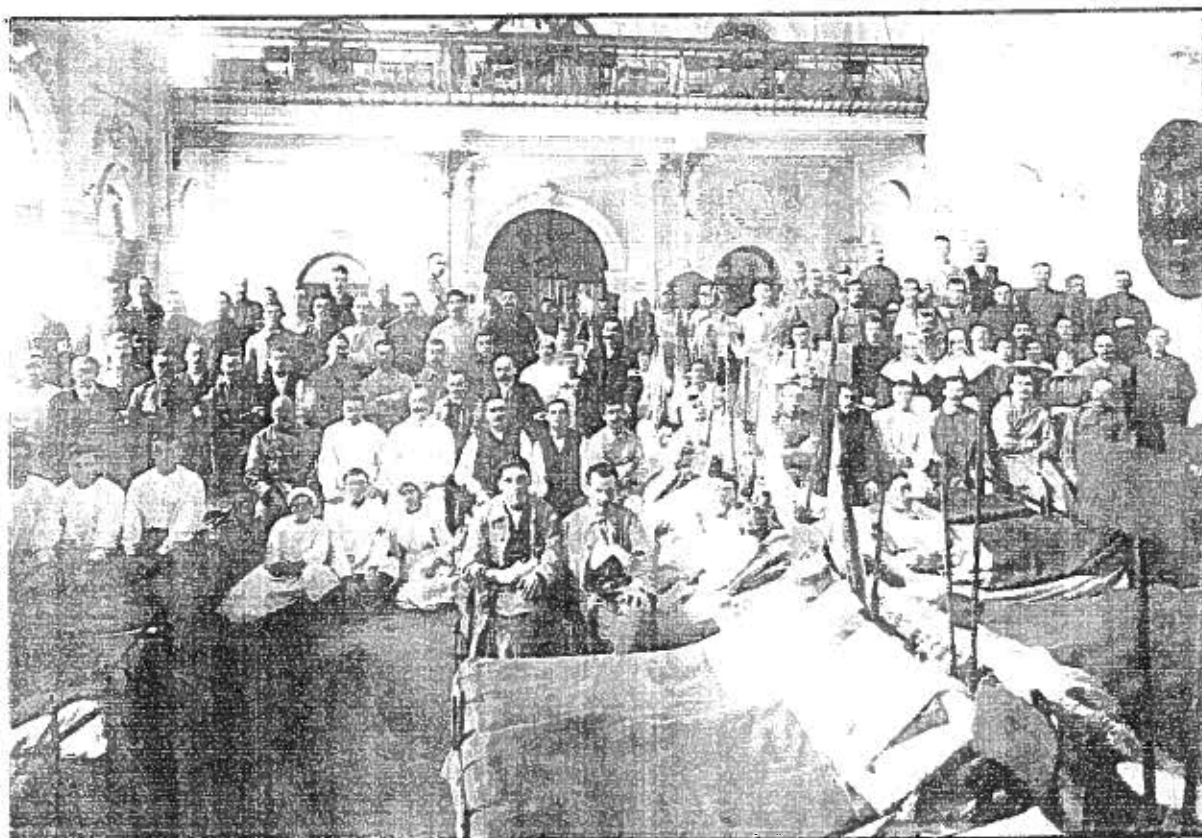
*MT Zálesí*



## Červený kříž v Pelhřimově

Československý červený kříž byl v Pelhřimově založen v roce 1922. Pokračoval v práci svého předchůdce Spolku Červeného kříže, který v Pelhřimově začal rozvíjet svoji činnost v období 1. světové války, kdy jeho členové pečovali o vojenský špitál, starali se o válečné zajatce, pořádali sbírky příkrývek, potravin apod.

V současné době má Oblastní spolek Českého červeného kříže Pelhřimov 17 Místních skupin ČČK, členskou základnu tvoří 728 osob.



*Honosný sál národního domu postaveného v letech 1895 – 1896 sloužil v době 1. světové války jako polní nemocnice.*

Vše o činnosti OS ČČK najdete na [www.cck.isonda.net](http://www.cck.isonda.net) .

## B : Organizační pokyny

- a) **Termín soutěže:** 11.-13.zář 2009,  
**místo konání:** Mezinárodní tábor Zálesí u Mladých Bříšť.

b) Obec Mladé Bříště leží 3 km od hlavní silnice spojující města Pelhřimov a Humpolec. Z hlavní silnice odbočíte do obce Komorovice a odtud pokračujete do obce Mladé Bříště. Při průjezdu touto obcí odbočíte za bývalou malou školou vpravo do MT Zálesí (značeno šipkami ČK). Zaparkujte na kraji silnice proti hlavní budově. Prezence je v hlavní budově na terase.



- c) **Stravování** hradí pořadatel soutěže v tomto rozsahu:  
pátek: večeře,  
sobota: plná penze (snídaně, oběd, večeře),  
neděle: snídaně, balíček na cestu.  
V jídelně k dispozici čaj, káva, šáva.
- d) **Cestovné** družstev hradí vysílající OS ČČK.  
Pořadatel soutěže zajistí pro družstva, která přijedou hromadnými dopravními prostředky, dopravu v neděli ráno z MT Zálesí u Mladých Bříšť do Humpolce.

e) Adresy a telefonní spojení:

pořadatel soutěže: OS ČČK Pelhřimov  
Táborská 1813  
393 01 Pelhřimov

telefon, fax: 565 326 043,

e-mail: pelhrimov@cervenykriz.eu

organizační zabezpečení: Eva Řádová

telefon T-Mobile 737 176 458

O2 725 676 443

g) Ředitelka soutěže : Zuzana Dubová

Hlavní rozhodčí : MUDr. Jan Studnička, Ph.D.

Hlavní maskér : Václav Straka

h) Pořadatel soutěže doporučuje OS ČČK, které vysílají družstva, aby pro členy družstev uzavřely úrazovou pojistku.

Do Mezinárodního tábora Zálesí není dovoleno přivážet psy a jiné domácí mazlíčky.



## C : Pokyny pro OS ČČK a družstva

Republiková soutěž „Kubínův memoriál“ je vícedenním cvičením členů Zdravotnických družstev Humanitárních jednotek ČČK (ZD HJ) a Družstev zdravotníků juniorů ČČK (DZJ ČČK), které má prověřit odborné znalosti, praktickou připravenost, dovednost v poskytování první pomoci, umožnit výměnu zkušeností, zdokonalit činnost soutěžících při přípravě na záchranu života a zdraví spoluobčanů a naplňovat a realizovat principy ČK.

Dále prověřuje připravenost družstev v krizových situacích jako druhosledových jednotek integrovaného záchranného systému. Součástí tohoto cvičení je soutěž v poskytování první pomoci, jejíž vítěz má právo postoupit do Evropské soutěže první pomoci (FACE), pokud splňuje podmínky pro účast v ní.

a) **Složení družstva** je v souladu se Směrnicí soutěží první pomoci, družstvo soutěží ve složení, v jakém se do soutěže kvalifikovalo v předkole republikové soutěže.

ZD HJ ČČK, jakož i DZJ ČČK, tvoří velitel a čtyři členové. Členy soutěžního družstva nemohou být profesionálové pracující v záchranných službách a lékaři. Podmínkou je, aby všichni členové družstva byli členy ČČK (včetně M-ČČK). Soutěže se mohou zúčastnit osoby starší 16 let. Horní hranice není u ZD HJ ČČK omezena, je ale nutné přihlídnout k fyzické náročnosti soutěže. Členové DZJ ČČK jsou ve věku 16 až 18 let.

b) **Účastníci soutěže a přihlášky :**

Do soutěže postupují družstva z předkol republikové soutěže takto :  
z předkola v Tachově: 3 družstva,  
z předkola v Chrudimi: 2 družstva,  
z předkola ve Frýdku – Místku: 3 družstva.

OS ČČK odešlou přihlášky pořadateli soutěže do 31. srpna 2009.

c) **Doprovod družstva:**

OS ČČK má právo vyslat dalšího účastníka soutěže jako doprovod. Tento účastník musí být starší 18 let a může po dohodě působit jako rozhodčí, jestliže si to organizátor soutěže vyžádá a má-li odpovídající kvalifikaci (DOS, ZI, lékař, sestra).

V případě DZJ ČČK je účast doprovodu povinná, přičemž tento neplní během soutěže jiné úkoly (provází po celou dobu konání, tj. od příjezdu v pátek 11.9. do odjezdu v neděli 13.9., jemu svěřené družstvo).

d) **Pravidla soutěže :**

Soutěž se řídí Směrnicí soutěží první pomoci ČČK č.3/2003 (úplné znění Směrnice účinné dnem 1.1.2009, jak vyplývá z úprav provedených usneseními VR ČČK č. 39/2005 ze dne 10.12.2005, č. 189/2008 ze dne 9.2.2008 a č.233/2008 ze dne 13.12. 2008).

Žádáme OS ČČK, aby s touto směrnicí seznámili členy svého družstva.

- Soutěž má 2 části:

**I.část „humanitární“** proběhne v nočních hodinách z 11. na 12.září, družstva v ní prokážou svou schopnost spolupracovat při plnění úkolu s prvosledovými složkami IZS,

**II.část „první pomoc“** se bude konat v sobotu v odpoledních hodinách.

- Hodnocení ošetření na stanovištích je v souladu se Standardy první pomoci ČČK z roku 2002 doplněnými o nové postupy v KPR z r. 2006.
- Soutěžní družstvo bude po celou dobu II.části soutěže pod číselným označením dle losování startovních čísel.
- Soutěžní družstvo používá na stanovištích vlastní standardní zdravotnický a obvazový materiál a vlastní příkrývky.
- Soutěžní stanoviště první pomoci zahrnují i stanoviště, kde mohou soutěžící využít jen improvizovaných pomůcek.
- Protest proti hodnocení družstva rozhodčím se podává písemnou formou na stanovišti při hodnocení výkonu družstva. Úmysl vznést protest oznámí velitel družstva rozhodčímu stanoviště a zároveň vyplní předem připravený formulář protestu, který podepíše a předá mu jej. Rozhodčí, proti jehož rozhodnutí je protest podán, doplní formulář svým stanoviskem, které podepíše a tuto skutečnost zároveň zaznamená do bodovací tabulky. Rozhodčí stanoviště doplní protest svým stanoviskem, které podepíše a zajistí co nejrychlejší zaslání protestu hlavnímu rozhodčímu.  
Na konečném řešení protestu se účastní člen družstva, který ošetřoval dané poranění, velitel družstva, rozhodčí daného poranění, rozhodčí stanoviště a hlavní rozhodčí soutěže. Ten vyslechne stanovisko obou stran a o protestu rozhodne s konečnou platností.

- O diskvalifikaci družstva rozhoduje ředitel soutěže. Důvody k diskvalifikaci jsou:
  - vynechání stanoviště,
  - hrubé a urážlivé chování k ostatním účastníkům soutěže, rozhodčím, organizátorům,
  - jsou-li soutěžící v průběhu vlastní soutěže pod vlivem alkoholu nebo jiných drog,
  - nedovolený kontakt účastníků soutěže s ostatními soutěžícími, diváky, doprovodem apod. v průběhu soutěže.
- Stížnosti, které nesměřují proti hodnocení družstva (např. na složení družstva, kvalifikaci rozhodčích, organizaci soutěže), se předávají písemně řediteli soutěže do čtrnácti dnů od vyhlášení výsledků.

O stížnostech podaných na republikové soutěži rozhoduje Výkonná rada ČČK do jednoho měsíce od obdržení stížnosti a zašle stěžovateli písemnou odpověď (tuto spolu se stížností pošle v kopii i na Úřad OS ČČK, který soutěž pořádal).

e) **Postup do Evropské soutěže první pomoci 2010 (FACE):**

Vítěz Republikové soutěže v disciplíně první pomoci je nominován do Evropské soutěže první pomoci, pokud družstvo splňuje podmínky mezinárodního soutěžního řádu. Dále musí splňovat případné další podmínky stanovené Přípravným výborem Evropské soutěže první pomoci (FACE) zasílané spolu s pozvánkou a přihláškou na danou soutěž, pokud je vítězné družstvo nesplňuje, postupuje další družstvo v pořadí, které daným podmínkám vyhovuje.

Základní podmínky mezinárodního soutěžního řádu:

- členem družstva smí být maximálně jeden zdravotnický instruktor,
- členem družstva nesmí být profesionální zdravotník (zdravotnická sestra, zdravotnický záchranář, lékař),
- žádný člen družstva nebyl v předchozích dvou letech účastníkem FACE (tj. v r. 2008 a v r. 2009).

f) Program soutěže :



### **Pátek 11.září :**

- 16,00 - 17,30 hod - prezenze , ubytování
- 18,00 - 18,30 hod - večeře
- 18,30 - 19,00 hod - porada velitelů a doprovodů zdravotnických družstev juniorů (dále jen ZDJ) - jídelna
- 19,00 – 20,00 hod - porada rozhodčích - klubovna
- 20,00 – 20,15 hod - nástup před I. částí soutěže, losování startovních čísel
- 21,00 – 01,30 hod - I. část soutěže = humanitární část“

### **Sobota 12.září:**

- 08,00 – 08,30 hod - snídaně družstev a doprovodů ZDJ
- 09,00 hod - odjezd družstev a doprovodů ZDJ do Pelhřimova (odjezd z Pelhřimova v 11,15 hod )
- 08,30 – 09,00 hod - snídaně rozhodčích, maskérů a figurantů
- 09,00 – 11,00 hod - porada rozhodčích – jídelna
- porada maskérů a figurantů – terasa
- 11,00 – 11, 30 hod - oběd rozhodčí, figuranti, maskéři
- 11,30 hod - odchod rozhodčích, maskérů a figurantů na stanoviště
- 11,30 – 12,00 hod - oběd družstva a doprovody ZDJ
- 12,30 – 12,45 hod - slavnostní nástup
- 12,45 hod - odchod ke stanovištím
- 13,00 – 17,30 hod - II. část soutěže = první pomoc
- 17,30 – 18,00 hod - řešení protestů
- večeře figuranti, rozhodčí, maskéři ,
- 18,00 hod - odjezd figurantů a rozhodčích z PE domů
- 18,00 - 18,30 hod - večeře soutěžících a doprovodů ZDJ
- 20,00 hod - vyhlášení výsledků
- od 20,30 hod - společenský večer

### **Neděle 13.září:**

- 09,00 – 09,30 hod - snídaně
- 09,30 – 10,00 hod - úklid, odevzdání ložního prádla, odjezd