

ZÁVĚREČNÁ ZPRÁVA

**PILOTNÍ MONITORING SITUACE
V OBLASTI RIZIKOVÉHO CHOVÁNÍ
V OKRESE ŽĎÁR NAD SÁZAVOU**

PROSINEC 2007

PRACOVNÍ TÝM PROJEKTU:

Ponorka

- centrum prevence, Nádražní 44, Žďár nad Sázavou - Bc. Josef Soukal
(www.ponorka.ecn.cz)

Nadosah - centrum prevence

- Masarykovo nám. 299, Bystřice n. P. - Ing. Vlastimil Růžička

KC Spektrum

- Žižkova 8, Žďár nad Sázavou - Bc. Pavel Beneš
(www.spektrum.kolping.cz)

Okresní metodik prevence - PPP

Veselská 18/35 Žďár n. S. - Mgr. Marcela Žáková

Odborná a metodologická konzultace

- Centrum adiktologie, 1. LF UK, Praha
(www.adiktologie.cz)

1 Úvod.....	3
2 Cíle projektu.....	4
3 Cílová skupina.....	4
4 Výsledky za okres Žďár nad Sázavou.....	4
4.1 Třídní učitelé.....	5
4.1.1 Výskyt sociálně rizikových jevů.....	5
4.1.2 Plošné programy primární prevence.....	6
4.1.3 Intervenční programy primární prevence.....	6
4.1.4 Požadované externí programy.....	8
4.1.5 Charakteristiky externích programů.....	8
4.1.6 Potřeby třídního učitele v oblasti rizikového chování.....	11
4.1.7 Výstupy pro školu.....	11
4.2 Metodici prevence.....	12
4.2.1 Realizované programy.....	12
4.2.2 Efektivita externích a interních programů.....	13
4.2.3 Možnosti pomoci metodikovi od externí organizace.....	13
4.2.4 Charakteristiky externích programů.....	14
4.2.5 Model komplexního programu primární prevence.....	14
5 Metodika projektu.....	15
6 Závěr.....	17

1 Úvod

V okrese Žďár nad Sázavou se již řadu let realizují neziskové organizace programy specifické primární prevence rizikového chování (dříve sociálně patologické, nežádoucí - dále jen „rizikové chování“). Tyto programy vznikaly z různých důvodů, v různé kvalitě, rozsahu a kvantitě. Postupem času, jak se i na celostátní úrovni měnil přístup v této oblasti, se programy profesionalizovaly a začaly nabírat dnešních kontur. Velkým úspěchem je, že řada zařízení na okrese Žďár nad Sázavou získala certifikát potvrzující naplnění standardů kvality¹, jak je definuje Ministerstvo školství mládeže a tělovýchovy. Tato situace by mohla být považována za vrchol ve zvyšování kvality. Tři organizace na okrese se však spolu s Okresní metodickou prevencí u Pedagogicko-psychologické poradny ve Žďáře n/S. rozhodly ve své profesionalizaci programů pokračovat monitoringem na základních školách v okrese Žďár n/S. v oblasti jevů rizikového chování, aby své finanční, personální a materiální prostředky mohly investovat co nejefektivněji. Tento výzkum byl proveden v květnu a červnu 2007. Tato závěrečná zpráva obsahuje cíle projektu, popis cílové skupiny, výsledky ze samotného monitoringu, příklad výsledků pro školy. Nakonec je krátce uvedena i metodika celého projektu. A to z toho důvodu, aby se, v případě že bude shledána jako vhodná, mohla realizovat i v jiných okresech či krajích.

¹Standardy odborné způsobilosti poskytovatelů primární prevence užívání návykových látek; program: Programy specifické prevence poskytované v rámci školní docházky.

1 Cíle projektu

Na začátku projektu byly stanoveny tyto cíle:

1. Popis situace v oblasti sociálně rizikového chování (jaké jevy a zda jsou řešeny)
2. Zjištění jaké externí programy jsou na školách realizovány
3. Monitoring poptávky po externích programech (dle několika hledisek)
4. Specifikovat přínosy a nedostatky externích poskytovatelů
5. Poskytnout zpětnou vazbu školám
6. Doporučit strukturu MPP
7. Vypracovat metodiku celého projektu

2 Cílová skupina monitoringu

Realizátoři pečlivě zvažovali, kdo má být cílovou skupinou monitoringu. Nabízeli se jak samotní žáci ze škol, všichni učitelé, nebo pouze metodici prevence či ředitelé. To, že se vybrali za cílovou skupinu třídní učitelé je dáno tím, že jich je přiměřený počet (cca 250), mají přehled o dění na daných školách a ve svých třídách a jsou technicky dosažitelní. Metodici prevence byla sekundární cílová skupina, která však byla pro dosažení cílů důležitá.

Cílová skupina projektu:

- Všechny úplné devítileté školy okresu Žďár nad Sázavou
- Všichni třídní učitelé na II. stupni
- Všichni metodici prevence
- Sekundárně žáci šestých až devátých tříd ve věku 12 - 16 let.

tab. č.1 Zapojení škol a návratnost dotazníků

	celkem	zapojeno	
		n	%
školy	33	28	85
třídní učitelé	241	194	80,5
metodici prevence	33	24	72,7

4 Výsledky za okres Žďár nad Sázavou

Konkrétní výstupy, jež jsou níže prezentovány by se mohly zdát jako zřejmé, známé, odvoditelné logickou úvahou. Na druhou stranu však poskytují pevný základ pro takovou specifickou primární prevenci, která se bude zaměřovat na ty jevy, jež jsou skutečně palčivé. Prezentované výstupy za celý okres vycházejí ze všech navrátilších se dotazníků třídních učitelů a metodiků prevence. Jedná se tedy o souhrnná a zprůměrovaná data za celý okres Žďár nad Sázavou. Kouzlo těchto, pro mnohé možná ne příliš zajímavých výstupů, je při srovnání s konkrétními školami. Takto zkombinované výstupy poukazují na odchylky oproti průměru, upozorňují na specifika dané školy, která tak má lepší možnost se cíleně zaměřit na specifické problémy svých žáků.

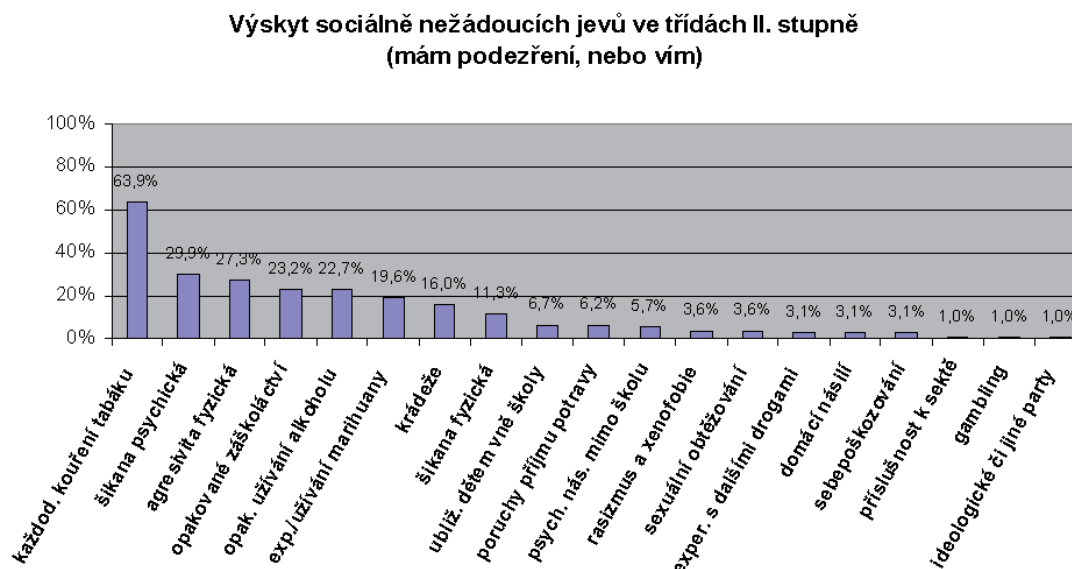
4.1 Třídní učitelé

Každý třídní učitel zapojený do monitoringu vyplnil dotazník s celkem 16 otázkami, z čehož 4 sloužily k popisu výzkumného souboru. Postup byl takový, že učitel vyplnil dotazník a odevzdal ho v zalepené nepopsané obálce koordinátorovi na škole. Tím byla zaručena anonymita respondentů.

4.1.1 Výskyt sociálně rizikových jevů

Učitelé vybírali z 19 jevů, přičemž měli označit všechny, s nimiž se ve školním roce 06/07 setkali, nebo na ně měli podezření. Bylo možné označit libovolný počet jevů. Graf udává v kolika dotaznících byla daná skutečnost označena (např. každodenní kouření tabáku označilo celkem 63,9 % respondentů, tj. n=124).

graf č. 1 Výskyt jevů

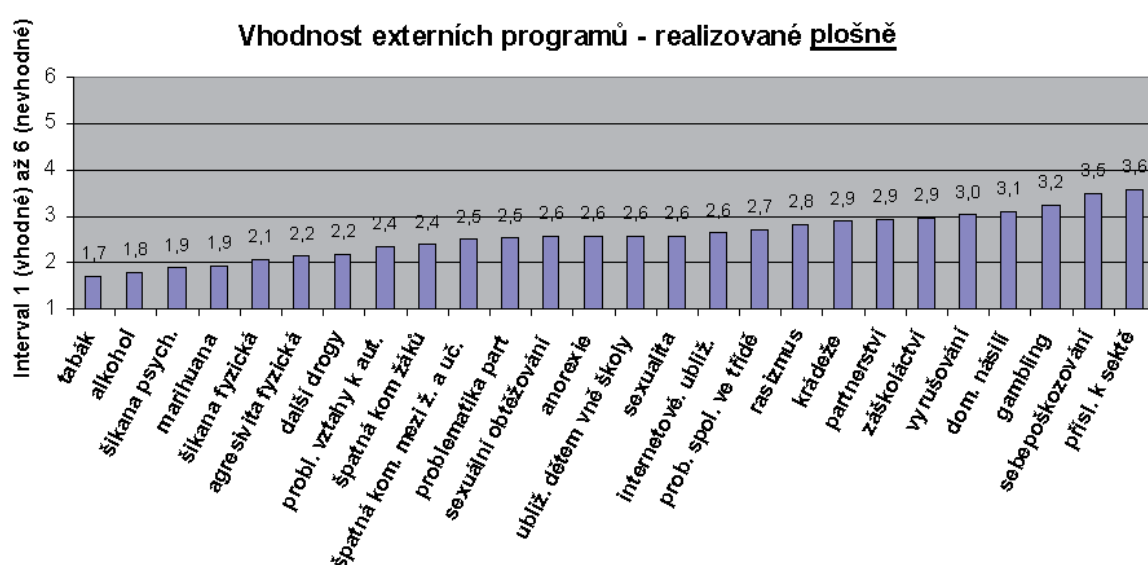


Z grafu je zjevné jasné prvenství každodenního užívání tabáku. Vzhledem k věku žáků jde o „nelegální drogu“. Naproti tomu, druhá velmi problémová droga, alkohol se umístil na 5. místě s bezmála třetinovou hodnotou. Kromě přecházejícího záškoláctví (23,2 %) a následně uvedené marihuany (19,6%) se na předních místech umístily jevy, které by se daly shrnout pod pojem „ubližování“. Na chvostu grafu jsou jevy, jež se zřejmě ve škole příliš neprojeví, ale v populaci dospívajících se v různé míře objevují (gambling, sebepoškození).

4.1.2 Plošné programy primární prevence

Cílem zařazení této otázky bylo zjistit, co pedagogové považují za potřebné řešit programem primární prevence realizovaným externí organizací, a to plošně. Což znamená, že by daná témata měla být zařazována na dané škole (či ve třídě) automaticky, bez indikace problémů týkající se daného jevu. Jedná se tedy o prevenci primární, v původním významu tohoto slova. Jak zde, tak i dále jsou zařazeny jevy, které se neřadí do rizikového chování, ale pro školu jsou důležité.

graf č. 2 Vhodnost plošných programů

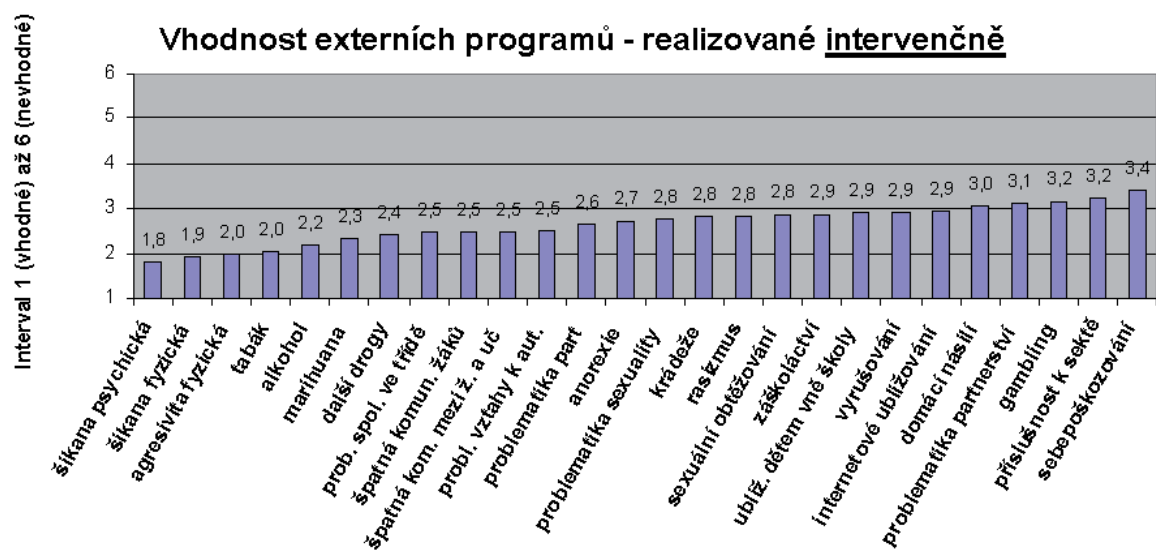


Je třeba si být vědom toho, že u každého jevu respondenti volili na škále 1 až 6. Pokud bychom tedy vzali interval 1 až 3 jako vhodné, 4 až 5 jako méně vhodné, tak v první kategorii bude 21 položek z celkem 26. Tabák se opět umístil na předním místě, dopředu se posunul alkohol i marihuana. Je tedy zřejmé, že téma závislostí chtějí školy řešit externími poskytovateli. Následují opět problémy vztahů a to jak ve vrstevnickém kolektivu, tak vzhledem k autoritám.

4.1.3 Intervenční programy primární prevence

Nyní se již částečně přesunujeme do oblasti sekundární prevence, protože mluvíme o intervenčních programech. Pedagogů jsme se tedy ptali, u kterých jevů je dle nich vhodné využít intervenční programy realizované externí organizací. U každého jevu opět volili na škále 1 až 6.

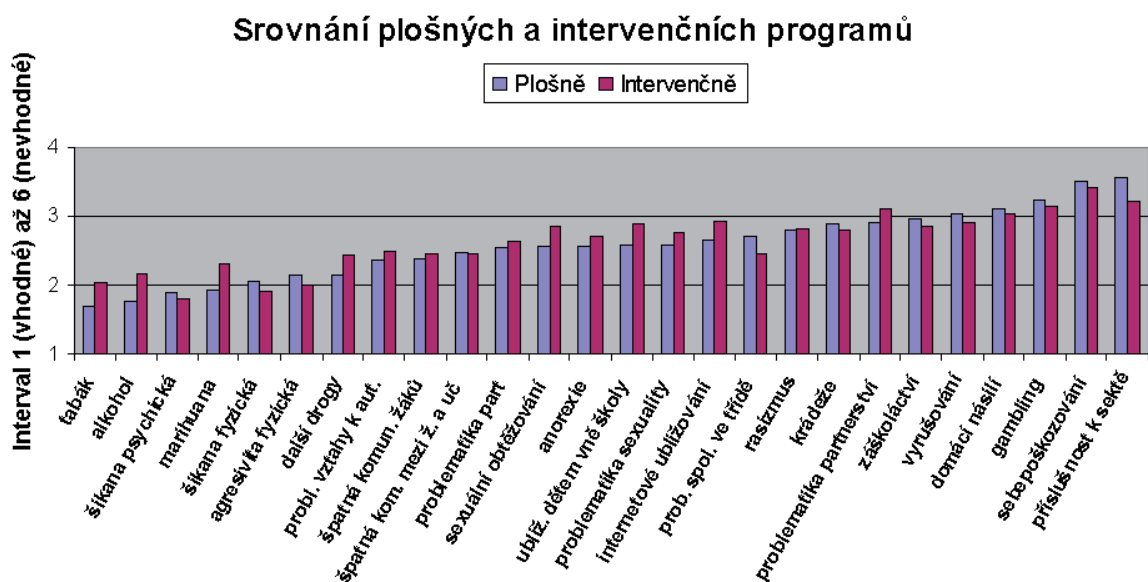
graf č. 3 Vhodnost intervenčních programů



Dle našeho názoru je toto jeden z nejvíce vypovídajících grafů. Zde již problematika závislosti ustupuje do pozadí a na první tři místa se dostává psychické a fyzické ubližování.² Následně jsou seřazeny drogy ve stejném pořadí jako dříve. Opět následuje vztahová problematika a z dalších specifických jevů byla nejčastěji preferována problematika part (2,6) a anorexie (2,7).

Následuje graf srovnání výše uvedených grafů plošných a intervenčních programů.

graf č. 3 Srovnání plošných a intervenčních programů



Z uvedeného je vidět, že u řady jevů ze začátku grafu je větší poptávka po plošných, než intervenčních programech. Na druhé straně grafu je tomu naopak. Největší rozdíly jsou u alkoholu (0,4), marihuany (0,38), příslušnosti k sektě (0,34), tabáku (0,33).

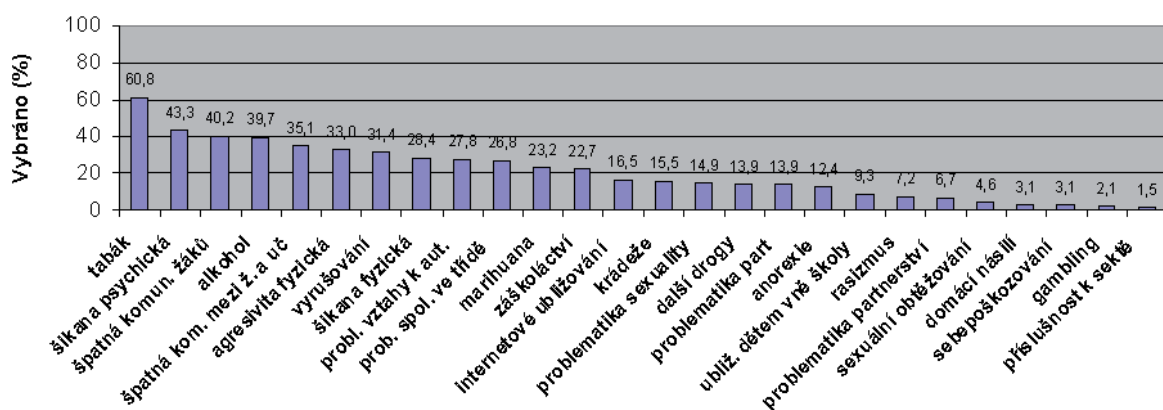
² Na druhém a třetím místě jsou podobné jevy, fyzická šikana a ubližování. V dotaznících nebyly tyto jevy uvedeny vedle sebe a lze je tedy považovat za kontrolní otázku, jež potvrdila závažnost tohoto způsobu rizikového chování.

4.1.4 Požadované externí programy

Jedná se o další důležitý graf, protože se vztahuje k reálným problémům, se kterými se ve třídách pedagogové setkali. Respondenti vybíraly ty jevy (prosté vybrání zaškrtnutím), které považovali řešit za důležité ve školním roce 2006/2007 programem poskytovaném externí organizací.

graf č. 4 Bylo vhodné řešit externě

Bylo vhodné řešit externím programem



Dopředu se dostala špatná komunikace žáků (40,2%) a překvapivě i více jak třetina pedagogů vybrala špatnou komunikaci mezi žáky a učiteli, což není klasické zadání pro externí poskytovatele. Otázkou je, zda pedagogové chtěli pomoci ve třídách kde mají problémy oni sami, či jim šlo spíše o problémy kolegů.

4.1.5 Charakteristiky externích programů

Programy samy o sobě nejsou jen souhrnem technik zaměřených na dané téma. Pro dosažení potřebné kvality a efektivity je nutné zabývat se řadou možností a variant, jež se nabízí a z nich volit. A to často velmi individuálně dle situace v dané škole. Pedagogové hodnotili jednotlivé výroky na škále jedna až šest.

4.1.5.1 Jednotlivé skutečnosti ovlivňující program

Je řada skutečností o kterých se mezi lektory diskutuje zda jsou přínosné, nepřínosné či dokonce škodí. Z tohoto důvodu se učitelé vyjadřovali k níže uvedeným výroky.

tabulka č.2 Skutečnosti ovlivňující program

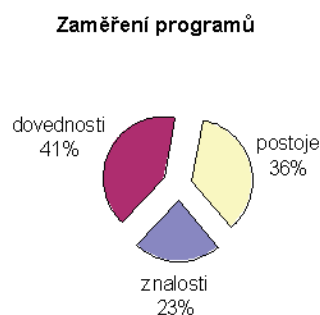
seřazeno dle výsledku	škála (1 = velmi přínosné, 6 = nepřínosné)	výsledek
Programy využívají zábavné a interaktivní formy práce s kolektivem		1,62
Informace, postoje jsou žákům předávány někým jiným než vyučujícím		1,66
Externí lektor přichází z vnějšku a není ovlivněn běžným chodem školy		1,79
Programy se nezaměřují úzce na dané téma (např. drogy), ale téma je pojímáno komplexněji (např. i se vztahy)		1,79
Seznámení učitelů s celkovou koncepcí PP		1,88
Rozhovor učitele s lektory po programu PP		1,93
Existence úzké spolupráce mezi realizátorem a školou		1,96
Realizátoři nabízejí nadstavbu k programům PP (poradenství, konzultace)		1,99
Rozhovor učitele s lektory před programem PP		2,0
Program je realizován v externím (neškolním) prostředí		2,35
Program je realizován v jiné místnosti školy než třídě (např. klub)		2,64
Učitel se účastní programu ve své třídě		2,74

Důležitou informací pro externí poskytovatele je vstřícnost k interaktivní formě programů jež je v odborných kruzích považována za nutnou součást programů. Dále je pozitivně vnímána externalita lektorů a komplexnost programů, což opět souhlasí s odborným pohledem na způsob realizace prevence závislostí a kriminality. Realizátoři překvapil poměrně malý (ale stále v intervalu jedna až tři) důraz na zapojení učitele na programu, větší zájem o rozhovor s lektory před programem a velký zájem o rozhovor s lektory poprogramu. Zdá se, že při realizaci externích programů převažuje spíše pasivní přístup.

4.1.5.2 Zaměření programu

Programy primární prevence se pohybují na pomyslné ose od předávání znalostí po zaměření na znalosti či postoje, kde například faktické informace již vůbec nemusí být obsaženy. Proto se realizátoři zajímali, co učitelé vnímají v programech prevence jako důležité.

Graf č.5 Zaměření programů primární prevence



Pedagogové byli dotazováni, na co se externí organizace mají zaměřit. Otázka vychází z takzvaného KAB modelu. Na třetím místě jsou znalosti, následují postoje a za nejdůležitější považují práci na dovednostech. Odpovídá to trendu příklonu k interaktivnímu přístupu a odklonu od pouhého předávání informací, jež se ukázalo jako neúčinné.

4.1.5.3 Další souvislosti s externími programy

Následující výroky měli učitelé prohlásit za platné či neplatné (na stupnici jedna až šest).

tabulka č.3 Další souvislosti s programem

	výsledek
škála (1 = platí, 6 = neplatí)	
Po programech PP by měla být ve škole pro žáky možnost konzultace s lektory ohledně tématu programu.	2,28
Díky programům PP se zlepšuje klima v jednotlivých třídách	2,79
Na programy PP se těším (resp. kdyby byly, zřejmě bych se těšil/a)	2,79
Programy PP přispívají ke zlepšení vztahů žáků s učiteli	2,98
Díky programům PP se zlepšuje klima v celé škole	3,23
Programy PP způsobují, že se pak učitelé ve třídě lépe učí	3,25
Žáci díky programům více přicházejí za učiteli se svými problémy i radostmi	3,25
Protože jsou programy PP interaktivní, žáci si zvykají na tento způsob práce a více se zapojují do výuky	3,3
Protože jsou programy PP interaktivní, žáci si zvykají na tento způsob práce, a pak ve standardních hodinách více vyrušují	4,47
Programy PP mě vyčerpávají (resp. kdyby byly, zřejmě by mě vyčerpávaly)	4,75
Díky programům PP dochází ve třídách k nedorozumění a konfliktům	5,0

Ve výsledcích této tabulky se již data pohybují ve větším intervalu. Zřejmě je volání pedagogů po možnosti konzultací pro žáky, jež mimo jiné nabourává vžitou představu, že učitelé neradi vidí, když mimo ně ve škole působí i někdo další. Výsledky také vymezují co programy nezpůsobují a že se nestaví proti zájmům školy.

4.1.5.4 Negativní vlivy na programy

V této poslední charakteristice byli respondenti dotazováni na skutečnosti, které se mohou jevit jako nežádoucí. V tabulce jsou seřazeny od nejméně po nejvíce problematickou skutečnost.

Tabulka č.4 Negativní vlivy

	výsledek
škála (1 = nevadí, není to problém, 6 = vadí, je to problém)	
Program je v rámci běžné výuky	2,51
Lektoři svým působením mohou zhoršit vztah mezi učiteli a žáky	2,68
Časová dotace pro tyto programy není dostatečná	3,36
Nedostatečná reakce externího realizátora PP na požadavky školy a žáků	3,51
Externí lektori neznají prostředí, ze kterého žáci vycházejí	3,70
Učitelé a lektori nemají dostatek času na společnou přípravu a zhodnocení	3,98

Výrazněji, a to za polovinou škály, se ukazuje jako problém špatná flexibilita organizací, neznalost prostředí odkud žáci pocházejí a nedostatek času na společnou přípravu a zhodnocení.

Pedagogové také odpovídali na otázku, co snižuje účinnost programů primární prevence. Z mnoha odpovědí vybíráme: „znevažování, zlehčování programu, nespolupráce, nekázeň ze strany žáka/ů“, „Žáci dříve o tématu neslyšeli, nic o něm neví, PPP se s malými obměnami opakují, PPP svým provedením, prezentací, příliš se neliší od školního vyučování, chybí praktické ukázky, příklady“, „Postoje učitelů, rodičů“,

„Pokud lektor příliš lpí na svém programu a nepřizpůsobuje ho situaci ve třídě“, „Více prostoru v interakci učitel - lektor (před i po programu)“, „U některých žáků účinnost programu krátkodobá, nutné zpevňování a opakování technik“, „Rozhodující vliv na postoje a chování žáků mají celospolečenské jevy-názory a postoje společnosti k učitelům, vliv sdělovacích prostředků(násilí,hrubosti)spotřební způsob života, špatně chápaná svoboda jednotlivce, nedostatky v rodinné výchově a bezbrannost učitelů při řešení problémů“, „Nedostatečná frekvence externích preventivních programů.“, „Žáci by měli být připraveni na daný způsob práce - učitelé OV či RV by měli na začátku šk.r. absolvovat seminář s lektory PP a v tomto duchu se třídou pracovat“, „např. lektoři neznají žáky, se kterými pracují. Chválí je, aniž by věděli, zda to na žáky sedí. Taková pochvala sice žáky potěší, ale nevěří jí.“

4.1.6 Potřeby třídního učitele v oblasti rizikového chování

Tabulka č.5 Potřeby třídních učitelů

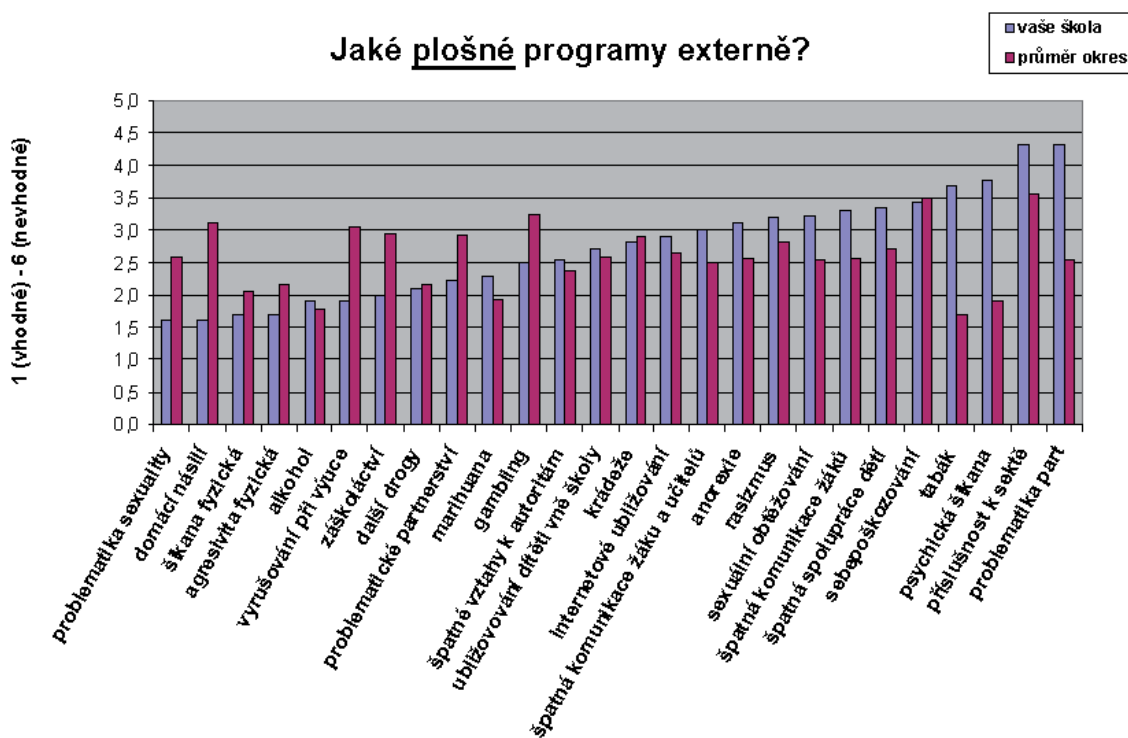
Potřeby třídních učitelů	výsledek
škála (1 = platí zcela, 6 = neplatí vůbec)	
Mít možnost konzultovat problémy ve třídě s lidmi mimo školu (lektory)	2,06
Praktické semináře pro učitele zaměřené na práci s problemat. jedinci či třídou	2,13
Je třeba začít s externími programy již dříve - na 1. stupni	2,16
Mít možnost si kdykoli říci o realizaci programu PP dle aktuální potřeby	2,24
Absolvovat praktické kurzy s nácvikem technik a metod práce	2,50
Musí se víc investovat (např. času, hledání možností) do spolupráce s lektory	2,57

Učitelé, dle výsledků, potřebují mít možnost okamžité pomoci (tady a teď s tímto) v případě reálných problémů. Ukazuje to na nutnost větší diferenciaci služeb související s primární prevencí a neomezovat se jen například na pevně stanovený dlouhodobý program.

4.1.7 Výstupy pro školu

Nedílnou součástí uskutečněného monitoringu je vypracování a předání zpráv jednotlivým školám, které se do projektu zapojily. V těchto výstupech jsou uvedeny grafy a tabulky s výsledky za danou školu, spolu se sumarizovanými výsledky za celý okres. Pedagogové tak mají srovnání, jak na tom jejich škola je a na co je důležité se primárně zaměřit. Pro příklad zde uvádíme jeden z grafů.

Graf č.6 Příklad srovnání výstupu ze školy a okresu



4.2 Metodici prevence

Do monitoringu zaměřeném na metodiky prevence se zapojilo celkem 24 z celkových 33 osob. Procentuálně nižší účast než v případě učitelů je dána chybou některých ředitelů škol, kdy na základě organizační chyby někteří metodici dotazník neobdrželi.

4.2.1 Realizované programy

Metodici prevence uvedli organizace (nebo samotné programy), které u nich realizovaly program primární prevence.

- Výčet zařízení, které byly uvedeny tři a vícekrát:

Ponorka - centrum prevence, KC Spektrum, Nadosah - centrum prevence, Ezop, Policie ČR, Poradna pro ženy a dívky

- Ostatní:

Radim Uzel, Centrum zdraví, J-club, Červená stužka - osoba HIV, Pedagogicko-psychologická poradna Žďár nad Sáz., divadelní představení Memento, CAT Ostrava, DDM Velké Meziříčí - paní Roháčková.

V okrese Žďár nad Sázavou působí čtyři zařízení, která realizují komplexnější programy primární prevence (Ponorka - centrum prevence, Nadosah - centrum prevence, KC Spektrum, Ezop) a další dvě, které se zaměřují na svá konkrétní témata (Policie, Poradna pro ženy a dívky)

4.2.2 Efektivita externích a interních programů

Respondenti volili u externích i interních programů na škále jedna až šest (viz níže).

Tabulka č.6 Efektivita programů

Externí programy:							
Velmi efektivní	1	2	3	4	5	6	Neefektivní
Výsledek: 2,19							

Interní programy:							
Velmi efektivní	1	2	3	4	5	6	Neefektivní
Výsledek: 2,05							

Učitelé se domnívají, že interní programy³ jsou efektivnější než ty externí. Tento výsledek je možné interpretovat vícero způsoby. Nejvíce se nabízí vysvětlení, že respondenti popisovali ideální stav, kdy souhrn řady faktorů na škole (pravidla, spolupracující sborovna, otevřená komunikace, spolupráce s rodiči, dětský parlament, zařazování preventivních témat do běžné výuky atd.) je ve výsledku tím nejefektivnějším způsobem. Na druhou stranu realita mnoha škol je odlišná, a to jak při pohledu do minimálních preventivních programů, kde se zmíněné faktory až na výjimky vůbec nevyskytují, tak i v praxi škol, kde v oblasti prevence převažuje nahodilost, roztržitost, nespolupráce. I když tato situace se dle názoru poskytovatelů pomalu mění.

4.2.3 Možnosti pomoci metodikovi od externí organizace

Tabulka č.7 Přínos organizací pro metodika

Pomoc externí organizace metodikovi prevence	výsledek
<i>škála (1 = velmi významně, 6 = nemohou pomoci)</i>	
Možnost zadat ext. organizaci požadavek na program šitý na míru	1,78
Možnost objednat si konzultace s externími lektory	1,83
Vzdělávání metodiků prevence externími lektory v efektivní komunikaci a interaktivních formách práce.	1,83
Možnost objednat konzultace ohledně celkového přístupu k řešení sociálně nežádoucích jevů na škole	1,95
Poskytování informací metodikovi o trendech v oblasti rizikového chování (cca 2x ročně)	2,04
Individuální konzultace lektorů s učitelem o konkrétních žácích	2,13
Individuální konzultace lektorů s žáky (outsideri, žáci s problémem)	2,17
Individuální konzultace lektorů s konkrétními žáky	2,23
Možnost konzultace Minimálního preventivního programu	2,26
Vzdělávání pro učitele	2,30
Lepší servis v nabídkách PP od externích organizací	2,30
Pravidelné setkávání učitelů / metodiků s lektory nad programy PP	2,39
Spolupráce při psaní projektů	2,43
Poskytování informací sborovně o trendech v oblasti rizikového chování (cca 2x ročně)	2,7
Setkávání lektorů s pedagogickým sborem (1x ročně)	2,91

Opakovaně se objevuje požadavek na specifické programy, konzultace, specifické vzdělávání, konzultace. Na posledních místech (ale do poloviny škály - tedy mohou pomoci) je práce se sborovnou, kde jsou metodici skeptičtí k přínosu takové práce.

³ tj. programy, jež škola realizuje z vlastních materiálních a personálních zdrojů

4.2.4 Charakteristiky externích programů

Tabulka č.8 Možnosti zlepšení

Co je třeba zlepšit	výsledek
škála (1 = zásadně, 6 = minimálně)	
Více finančních prostředků (granty, školní peníze aj.)	1,70
Větší časová dotace pro funkci metodika prevence	2,30
Více dostupných programů realizovaných externími organizacemi	2,57
Větší zapojení ostatních vyučujících	2,83
Zmapování výskytu rizikového chování (sociálně nežádoucích jevů) na škole	2,91
Větší spolupráce s pedagogicko psychologickou poradnou	3,08
Konkrétní objednávka (zadání) učitelů směrem k externí organizaci	3,14
Týmová spolupráce na jeho vytváření (s kolegy učiteli)	3,26
Vstřícný a podporující postoj ze strany školy	4,39

Potěšujícím výstupem je nynější vstřícný a podporující postoj ze strany školy. Alespoň tak si realizátoři vysvětlují, že po něm již metodici nevolají. Na druhou stranu jsou si realizátoři vědomi nepříliš dobré spolupráce metodiků s učiteli (týmová práce), a přitom i tento faktor se dostal do kategorie „spíše není třeba zlepšovat“. Může to být vysvětleno i tak, že v týmové práci metodici nevnímají přijatelné možnosti zlepšení, protože po větším zapojení pedagogů naopak volají (2,83). Za přínosné jsou však rozhodně považovány finanční prostředky, více času pro roli metodika. Tedy notoricky známé a stále se opakující skutečnosti. Podobně i u dalších skutečností je problematické interpretovat, zda nejsou potřeba zlepšovat, protože jsou již nyní tak dobré či proto, že by to stejně nemělo smysl (např. spolupráce s ped.-psych. poradnou, zmapování výskytu sociálně rizikových jevů apod.).

4.2.5 Model komplexního programu primární prevence

V dotazníku byl učiněn pokus o určení tří základních faktorů pro dlouhodobý program.² Bylo nabídnuto pět možností k výběru. Na počet bloků a počet vyučovacích hodin se ptalo otevřenou otázkou.

Tabulka č.9 Popis komplexního programu

Komplexní program - rozsah	výsledek
škála (1 = platí zcela, 6 = neplatí vůbec)	
Pro 8. až 9. ročník (2 ročníky)	8,7 %
Pro 6. až 7. ročník (2 ročníky)	13,0 %
Pro 6. až 9. ročník (4 ročníky)	30,4 %
Pro 4. až 9. ročník (6 ročníků)	30,4 %
Pro 2. až 9. ročník (8 ročníků)	13,0 %
Jiná varianta (pro 5. až 8.ročník – v 9. ročníku už je pozdě)	4,3 %

Počet bloků za školní rok (průměr)	2,83
---	-------------

Počet vyučovacích hodin na jeden blok (průměr)	2,61
---	-------------

Ideální program by tedy vypadal takto: Program je pro žáky čtvrtých až devátých tříd, měl by tři bloky za rok, a to po třech vyučovacích hodinách.

²Pomineme-li samotná témata, kterými se zabývá dotazník pro učitele

Tabulka č.10 Stanovování témat komplexního programu

Podíl osob na stanovování témat u komplexního programu	výsledek
škála (1 - určitě se podílet, 6 - nepodílet se)	
Metodik prevence	1,13
Výchovný poradce	1,17
Třídní učitel	1,26
Žáci dané třídy	1,61
Lektoři	1,82
Rodiče (např. třídní schůzky, formou dotazníků)	2,0
Ostatní učitelé, kteří v dané třídě učí	2,22
Ředitel(ka) školy	2,39
Zástupce ředitele	2,57

5 Metodika projektu

Cílem této kapitoly je stručně nastínit jak se metodicky postupovalo, aby případný zájemce o realizaci podobného monitoringu mohl vycházet z pilotního prozkoušeného projektu.

1. Vnímaná potřeba ze strany poskytovatelů PPP (realizátory) - Základem projektu byla vzájemná spolupráce tří různých zařízení, poskytujících programy PP. Cílem bylo vytyčení hlavního cíle a dílčích cílů, postupu, hlavních úkolů.

2. Spolupráce s Pedagogicko-psychologickou poradnou - Poradna, resp. okresní metodička prevence se stala dalším členem týmu. Hlavní přínos této spolupráce je v napojení se do sítě škol, využití kontaktů na školy, odborná podpora v oblasti rizikových jevů.

3. Konzultace s metodiky kraje Vysočina - Pro realizátory bylo důležité, aby s projektem byl seznámen nejen krajský metodik prevence, ale i všichni okresní metodici kraje Vysočina. Primárně s nimi byl konzultován záměr projektu, posléze i podrobnosti (hlavně dotazníky pro učitele a školní metodiky)

4. Projekt na Program I. u MŠMT - Podání projektu na vypsání grantové řízení, a to na zaplacení DPP, materiálu, služeb.

5. Oslovení ředitelů s žádostí o souhlas - Stěžejní pro zapojení učitelů a metodiků do projektu byl souhlas ředitele s uskutečněním projektu na každé jednotlivé škole. Proto byla okresní metodičkou prevence ředitelům škol e-mailově zaslána žádost se souhlasem s monitoringem, příloženým souhlasným vyjádřením krajského metodika prevence a vzorovým dotazníkem pro učitele. Získání všech souhlasů (či zamítnutí) trvalo s řadou urgencí cca měsíc.



6. Shromažďování MPP ze škol - realizátoři se snažili shromáždit co nejvíce MPP, aby je mohli vyhodnotit. Toto se, vzhledem k několika faktorům, podařilo jen velmi omezeně.

7. Vytváření dotazníků - Jedná se o jeden z nejnáročnějších bodů. Dotazník pro učitele a metodiky vznikl řadu týdnů, byl mnohokrát opravován, doplňován, promazáván. V této etapě tým spolupracoval s odborníky z Centra Adiktologie.

8. Rozeslání, vyplnění a návrat dotazníků pro metodiky a učitele - Byl vymyšlen systém, který byl jednoduchý, zajišťoval anonymitu respondentů a vše se zvládlo před koncem školního roku. Školní metodici obdrželi jak doprovodný dopis s informacemi o projektu, tak i dotazníky pro všechny učitele a jeden pro sebe.⁵ Každý učitel od metodika obdržel k dotazníku i obálku, do níž po vyplnění dotazník vložil a po zalepení vrátil metodikovi. Ten vše vložil do nadepsaných a o frankovaných obálek a odeslal okresní metodičce, jež vše shromažďovala.

9. Zpracování dat - Všechna data se za přispění dobrovolníků přepsala do MS Excel, kde se za pomoci vzorců a dalších souborů spočítaly průměry za celý okres.

⁵Původně se uvažovalo o setkání metodiků prevence, kde by s projektem byli seznámeni. Protože by se však jednalo o setkání navíc oproti plánu, tak se nakonec nekonalo.

- 
- 
10. **Vytváření zpráv pro školy** - Pro vytvoření jednotlivých zpráv byl v MS Excel vytvořen převodní a výstupní soubor, díky nimž se systematicky vytvořily individuální zprávy pro školy.
 11. **Vypracování této závěrečné zprávy**
 12. **Rozeslání materiálů** - Na školy a další organizace bude rozeslána výstupní zpráva za okres, na školy se zašlou i výsledky individuální.
 13. **Vypracování závěreční zprávy pro donátora** - viz bod 4.

6 Závěr

Z výsledků za celý okres vyplývá, že školy vnímají velkou potřebu programů specifické primární (i sekundární) prevence, a to v řadě oblastí. Při srovnání sumarizovaných dat a individuálních výstupů pro jednotlivé školy, nabízejí data ještě konkrétnější výstupy.

Fakt, že procentuální výskyt konkrétního projevu sociálně rizikového chování koresponduje s potřebou třídních učitelů realizovat na toto rizikové chování preventivní program, ukazuje, že třídní učitelé jsou dobře obeznámeni s trendy v jejich školách. Nejčastěji zmiňovanými tématy jsou: alkohol, tabák, marihuana (+ další drogy), dále různé formy ubližování a záškoláctví. Tento výstup je cenným potvrzením pro poskytovatele externích programů, jak mají své programy koncipovat, a na jaká témata se zaměřovat. Formy rizikového chování jako jsou gambling, sebepoškození či příslušnost k sektě nejsou zřejmě ve školním prostředí tak patrné nebo se opravdu objevují jen výjimečně. Je třeba konstatovat, že není nežádoucí jev, na který by u respondentů nebylo minimálně podezření.

Dalším důležitým a potěšujícím výstupem z výzkumu je změna přístupu škol k prevenci rizikového chování. Již návratnost dotazníků (80,5% třídních učitelů) ukazuje zájem učitelů o prevenci, realizovanou externími organizacemi. Učitelé na nich oceňují interaktivnost a komplexnost, tedy prvky, které často nelze při dobré vůli v rámci běžné výuky použít. Pozorují i výrazné zlepšení klimatu ve třídě i vztahu mezi učiteli a žáky, tedy pozitivně hodnotí efektivitu programů.

Jedním z nevyzránějších výstupů je ovšem volání po rozšíření prostoru, věnovaného prevenci. Učitelé a metodici by uvítali možnost prohloubení spolupráce formou konzultací, vzdělávání a informování o trendech v oblasti rizikového chování. Metodici by potřebovali větší časovou dotaci na výkon této funkce a více financí, například na nákup služeb od externích poskytovatelů. Od poskytovatelů žádají pedagogové širší nabídku programů a bližší znalost prostředí, ze kterého žáci přichází, což opět zvyšuje časové a finanční nároky. Realizátoři projektu si při vyhodnocování také uvědomili, že ve zkoumaném regionu je 241 tříd na 2. stupni ZŠ. Pokud by byly realizovány ideální tři bloky v každé třídě za jeden školní rok (viz 4.2.5), museli by poskytovatelé realizovat 723 bloků. Takovou kapacitu ovšem tato zařízení ani zdaleka nemají, což znamená, že poměrně velké množství tříd není vůbec primární prevencí pokryto. Do této kalkulace nejsou vůbec zahrnuty intervenční programy, po kterých třídní učitelé a metodici prevence také volají. Případné poskytování odborných konzultací či vzdělávacích seminářů pro učitele již natolik převyšuje kapacitu jednotlivých poskytovatelů, že se v současné situaci jedná o naprosto nerealizovatelnou zakázku. Je také otázkou, zda a jak by měl být celý systém prevence v rámci okresu či kraje koordinován. Zda má mít výsadní postavení okresní popřípadě krajský metodik prevence, či by měla být ponechána koordinace celé prevence na školách a samotných organizacích poskytujících programy.

Pro jednotlivé školy bude ale nejdůležitějším výstupem srovnání s „okresním“ průměrem, kde budou poprvé moci relativně objektivně (na základě pevných dat) posoudit úroveň zasaženosti své školy jednotlivými projevy rizikového chování. Protože je toto srovnání poskytnuto pouze konkrétní škole, nehrozí žádné zneužití a zároveň může škola účinněji nastavit preventivní strategii.

V celkovém kontextu poskytují výstupy projektu pro poskytovatele primární prevence dostatek dat pro efektivní nastavení programů i pro plánování dalšího vývoje v oblasti natolik aktuální, jako je primární prevence rizikového chování. Podobně lze tato data využít i v rámci celého okresu, či v případě kritického zhodnocení i na úrovni kraje.