

## MAGISTRÁT HLAVNÍHO MĚSTA PRAHY

# Váš nový zaměstnavatel



### Úvodem

Ambicí této útlé příručky je podat Vám, novým zaměstnancům, nejzákladnější informace o Magistrátu hl. m. Prahy a pomocnou ruku v orientaci ve Vašich prvních krocích na úřadě. Ucelenější informace v podobě mnohastránkové publikace obdržíte až v rámci vstupního školení, o kterém se zmiňujeme na konci tohoto textu. Doufáme, že naše informace pro Vás budou užitečné. Přejeme Vám mnoho pracovních úspěchů.

### Již staří Římané...

Jako u řady jiných věcí, také u magistrátu je na místě rčení – Již staří Římané... Pojem magistrát vychází z latiny, z jazyka obyvatel starověkého Říma. Římané pojmem magistrát (magistratus) označovali instituci, která vedle lidového shromáždění a senátu tvořila nejvyšší politickou správu římské republiky, městského státu. Přes římský právní systém, který přirozeně sehrál hlavní úlohu při vytváření moderního právního systému, se tento pojem ujal pro obecné označení úřadu spravujícího město - tedy pro městský úřad a jeho profesionální úředníky.

### Trocha historie nikoho nezabije

Dějiny městské správy našeho hlavního města mají historii velmi bohatou. Vybrali jsme z ní pro vás jen události opravdu zlomové: viz tabulka

### A co současnost?

Jak z výše uvedené tabulky vyplývá, v současné době nejvyšší správní orgány hlavního města Prahy tvoří 70-členné Zastupitelstvo, 11-členná Rada, Magistrát, 57 městských částí, přičemž výkon přenesené působnosti je rozdělen do 22 správních obvodů.

Zastupitelstvo, rada a primátor hlavního města Prahy jsou orgány volené:

#### Zastupitelstvo

Zastupitelé jsou občané hlavního města Prahy, kteří jsou voleni v komunálních volbách jako zástupci volebních stran na základě systému poměrného zastoupení. Zastupitelstvo zasedá zpravidla jednou měsíčně (příp. podle potřeby i jinak) a jeho zasedání jsou veřejná. Z průběhu zasedání se pořizuje zápis, do kterého má každý občan právo nahlédnout.

#### Rada

Rada je výkonným orgánem hlavního města Prahy v oblasti samostatné působnosti odpovědným ze své činnosti Zastupitelstvu. Rada připravuje návrhy pro jednání Zastupitelstva a zabezpečuje plnění jím přijatých usnesení. Rada je volena Zastupitelstvem z řad členů Zastupitelstva a má 11 členů, přičemž ji tvoří primátor, jeho náměstci a ostatní členové Rady. Schůze rady se konají každé úterý (případně podle potřeby i jinak) a jsou neveřejné. O průběhu schůze se pořizuje zápis, do kterého má každý občan právo nahlédnout.

#### Primátor

Primátor je z výkonu své funkce odpovědný Zastupitelstvu. Primátor zastupuje hlavní město Prahu navenek. Úkony, které vyžadují schválení Zastupitelstva nebo Rady, může provést jen po jejich předchozím schválení. Primátor rovněž vykonává funkci hejtmana kraje, pokud zákon nestanoví jinak.

OBDOBÍ LETOPOČET	UDÁLOST
2. pol. 9. stol.	Po založení Pražského hradu se pod jeho ochranou začala rozvíjet samostatná podhradní osídlení.
1299	Konšelé Starého města Pražského obdrželi od krále Václava I. privilegium k volbě městského písaře. O funkci purkmistra, který byl volen konšeli, je doklad z roku 1318.
1338	Král Jan Lucemburský povolil městu zakoupit dům Volflina od Kamene a zřídit radnici, kde by se konaly soudy a projednávaly obecní záležitosti.
1784	Patentem císaře Josefa II. z 12. února 1784 byla čtyři dosud samostatná pražská města - Staré Město, Nové Město, Malá Strana a Hradčany - spojena v jeden celek, v hlavní město Prahu.
1868	Praha měla kolem 220 000 obyvatel, správou města byl pověřen 90-členný zastupitelský sbor, purkmistr (volený ale potvrzovaný císařem), náměstek, 24-členná městská rada – sbor obecních starších; přenesenou působnost vykonával sbor úředníků – magistrát.
1918	V čele Prahy stál 48-členný Správní sbor hlavního města Prahy (pražské zastupitelstvo bylo sestaveno podle stejného klíče jako Národní shromáždění).
1922	Sloučením 37 obcí vznikla Velká Praha.
1923	Praha měla 19 městských částí rozdělených do 13 správních obvodů (Praha 1–13). V čele města stálo Ústřední zastupitelstvo hl. m. Prahy (100-členné, volené na čtyři roky), které volilo primátora, 3 náměstky a 24 členů městské rady.
1960	Národní shromáždění schválilo zákon o nové územní organizaci státu; Praha se stala samostatným krajem, počet správních obvodů byl zredukován na 10.
1988	V čele Národního výboru Praha stálo 207 poslanců, primátor, 5 náměstků primátora, tajemník NVP, předseda Výboru lidové kontroly a předseda posudkové komise sociálního zabezpečení.
1990	Ustanovilo se 76-členné Zastupitelstvo, 5 – 10-členná Rada a 56 městských částí.
2000 a současnost	Ustanovilo se 70-členné Zastupitelstvo, 11-členná Rada, Magistrát, 57 městských částí; výkon přenesené působnosti byl rozdělen na 22 správních obvodů.

### Čím se zabývá Magistrát hlavního města Prahy?

Magistrát hlavního města Prahy je úřad pověřený veřejnou správou, jeho činnost je zaměřena především na poskytování služeb občanům hl. m. Prahy. Úřad tvoří ředitel Magistrátu a zaměstnanci hlavního města Prahy zařazení do tohoto orgánu. Magistrát v samostatné působnosti hlavního města Prahy plní úkoly uložené Zastupitelstvem hlavního města Prahy nebo Radou hlavního města Prahy a vykonává přenesenou působnost hlavního města Prahy, není-li zákonem svěřena jiným orgánům hlavního města Prahy:

- přezkoumává rozhodnutí vydaná orgány městských částí ve správním řízení, pokud není zákonem tato působnost svěřena zvláštnímu orgánu nebo zvláštní zákon nestanoví jinak
- řídí výkon přenesené působnosti orgány městských částí; k tomu organizuje a provádí kontroly na vybraných úsecích přenesené působnosti úřadů městských částí, vyhodnocuje jejich výsledky a k nápravě nedostatků přijímá potřebná opatření
- ukládá sankce podle zákona o hlavním městě Praze
- zabezpečuje výstavbu a provoz informačního systému Magistrátu a úřadů městských částí kompatibilního s informačními systémy správních úřadů
- podílí se na odborné přípravě zaměstnanců zařazených do Magistrátu a úřadů městských částí pro vykonání zkoušky zvláštní odborné způsobilosti
- kontroluje dodržování usnesení vlády v činnosti úřadů městských částí v přenesené působnosti a poskytuje jim odbornou pomoc
- vykonává další působnosti svěřené mu zákonem

Základními organizačními jednotkami Magistrátu jsou odbory, které se dále člení na oddělení, součástí jsou také zvláštní organizační jednotky. Odbory jsou pro větší přehlednost rozdělené do určitých nadstavbových oblastí (záležitosti finanční, majetkové, vnějších vztahů apod.). Aktuální organizační strukturu najdete na informačním severu hlavního města Prahy: <http://www.praha-mesto.cz/>

### Jak je to s městskými částmi?

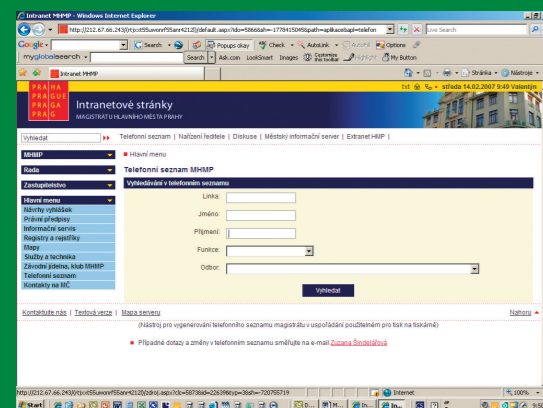
Území Prahy jako jednotný správní a samosprávný celek – hlavní město Praha – je v současnosti rozděleno na 22 městských správních obvodů a na 57 městských částí. Městské části jsou spravovány zastupitelstvy městských částí v čele s radami a starosty. Jejich rozhodnutí provádějí úřady městských částí. Aktuální samosprávné členění městských částí najdete na informačním severu hlavního města Prahy: <http://www.praha-mesto.cz/>

## Kde sídlí Magistrát hlavního města Prahy?

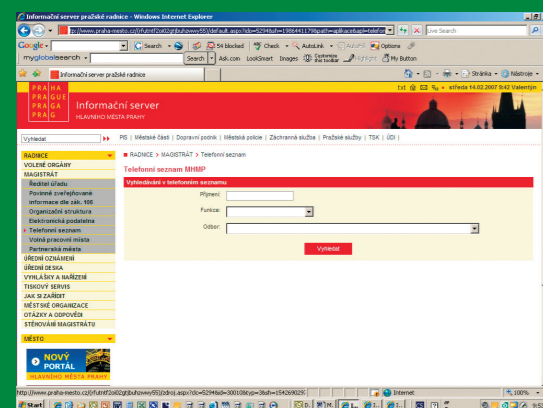
Oficiální sídelní adresa Magistrátu je:  
Magistrát hlavního města Prahy  
Mariánské nám. 2, 110 01 Praha 1

Po velkém stěhování úřadu na podzim 2006 má nyní většina magistrátních odborů sídlo ve Škodově paláci na adrese:  
Magistrát hlavního města Prahy  
Jungmannova 35/29, 110 01 Praha 1

Aktuální sídla jednotlivých odborů a kontakty na zaměstnance Magistrátu vyhledáte nejlépe přes telefonní seznam na intranetu (domovská stránka PC zaměstnance)



nebo přes telefonní seznam na městském informačním serveru  
<http://www.praha-mesto.cz/>



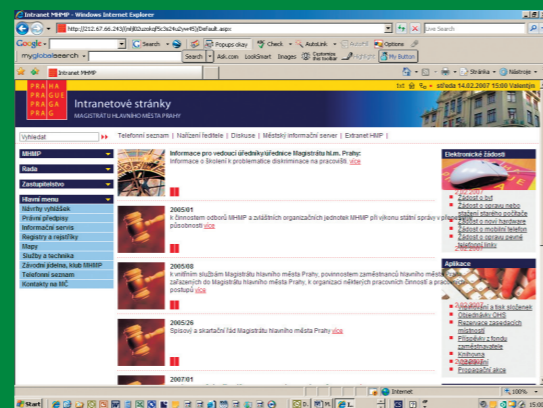
## Intranet - šikovný informační rozcestník každého zaměstnance

Každý zaměstnanec má přístup na vnitřní počítačovou síť Magistrátu, tzv. intranet. **Intranet je standardně nastaven jako domovská stránka** internetového vyhledávače uživatelských PC na Magistrátu. Na intranetu lze nalézt např.:

- organizační řád MHMP
- pracovní řád
- kolektivní smlouvu
- vnitřní platový předpis
- nařízení ředitele k diskriminaci
- nařízení ředitele ke střetu zájmů
- informace k fondu zaměstnavatele
- etický kodex, důležité formuláře
- nabídku vzdělávacích kurzů
- objednávkový systém odboru hospodářské správy a informatiky
- formuláře personálního oddělení aj.

### Pro zobrazení konkrétní informace je užitečné použít vyhledávací rámeček

na úvodní stránce – po zadání klíčového slova se zobrazí odkazy na požadované informace (vyhledávací rámeček je pod znakem Prahy vlevo nahoře).



## Vstupní školení a mentoring – průvodci prvními kroky na úřadě

### • Vstupní školení

**Všichni nově přijatí zaměstnanci** hlavního města Prahy zařazení do Magistrátu hlavního města Prahy se účastní **tydenního vstupního školení**. Účastníci jsou na nejbližší termín tohoto kurzu zařazováni automaticky v den nástupu. V rámci školení obdrží každý velmi podrobnou **Příručku nového zaměstnance**.

K hlavním tématům kurzu patří:

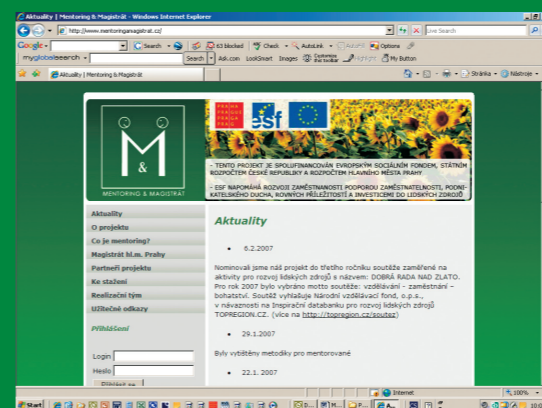
- Zásady chování, jednání a postupu při poskytování služeb a informací
- Fond zaměstnavatele
- Efektivní komunikace úředníka
- Organizace vzdělávání zaměstnanců
- Problematika zkoušek zvláštní odborné způsobilosti
- Zákon o úřednících územních samosprávných celků
- Pracovní řád
- Veřejná správa
- Kontrola veřejné správy
- Právo
- Zákon o hlavním městě Praze
- Strategie rozvoje hl. m. Prahy
- Informační systém Magistrátu
- Spisová služba
- Veřejná ekonomika a finance
- Protikorupční opatření
- Struktura řízení města, organizace Magistrátu, organizační řád
- Aplikace zákona o platu
- Rovně zacházení
- Informace o EU v kontextu evropských integračních procesů



### • Projekt Mentoring a Magistrát (M & M)

Mentoring je metoda, která funguje na principu **zasvěcování nových kolegů** (mentovaných) zkušenými kolegy (mentory) do pracovní problematiky a celkového chodu **pracoviště** v souladu s dlouhodobou strategií úřadu.

Mentoring rozvíjí Magistrát hl. m. Prahy od září roku 2006. **Projekt M & M je na úřadě vypracován v rámci operačního programu Jednotného programového dokumentu pro Cíl 3 podporovaného EU – Rozvoj celoživotního vzdělávání a potrvá až do srpna roku 2008.** Cílovou skupinou projektu jste především **Vy, nově nastupující zaměstnanci, a také zaměstnanci stávající, kteří v důsledku organizačních změn přecházejí na pracoviště jiná.** Na projektu s Prahou spolupracuje úřad kraje Vysočina. O zkušenosti se realizátoři dělí také s úřady jednotlivých městských částí hl. m. Prahy. Neformálními partnery projektu jsou personalisté veřejné správy v Berlíně a Helsinkách. **Podrobnější informace naleznete na internetových stránkách projektu: [www.mentoringamagistrat.cz](http://www.mentoringamagistrat.cz)**



## Kontakty na členy realizačního týmu projektu Mentoring a Magistrát jsou:

Ing. Martin Trnka  
+420 236 002 117  
martin.trnka@cityofprague.cz  
manažer projektu

PaedDr. Valéria Melikantová  
+420 236 002 412  
valeria.melikantova@cityofprague.cz  
odborná garantka pro vzdělávací aktivity projektu a garantka pro oblast finanční

Mgr. Eva Ferrarová  
+420 604 284 201  
eva.ferrarova@seznam.cz  
vedoucí aktivit projektu

PhDr. Jiří Lukeš, Ph.D.  
+420 236 002 287  
jiri.lukes@cityofprague.cz  
PR projektu

Mgr. Bohumila Kaufmanová  
+420 236 002 580  
bohumila.kaufmanova@cityofprague.cz  
odborná garantka pro oblast mentorů

Mgr. Lenka Macháčová  
+420 236 003 213  
lenka.machacova@cityofprague.cz  
psycholožka projektu

Ing. Libor Peprný  
+420 236 002 322  
libor.peprny@cityofprague.cz  
odborný garant pro oblast mentorovaných

Andrea Bilková  
+420 236 002 074  
andrea.bilkova@cityofprague.cz  
administrátorka projektu

Mgr. René Inquort  
+420 236 002 772  
rene.inquort@cityofprague.cz  
odborný garant pro oblast IT a editor textů

Bc. Ivana Hanáková Kosourová  
ivhako@seznam.cz  
zástupkyně partnera projektu – Krajského úřadu Kraje Vysočina

Autoři této příručky jsou si vědomi skutečnosti, že účastníky projektu jsou jak muži, tak ženy. Pro přehlednost textu je však používán jen jeden tvar – mužský. Za toto zjednodušení, které však má své opodstatnění, se omlouváme. Projekt je od počátku koncipován tak, aby zachovával rovné příležitosti žen i mužů.

Vytvořil,  
v rámci projektu M & M Mentoring a Magistrát,  
který je spolufinancován Evropským sociálním fondem,  
Státním rozpočtem ČR a rozpočtem hlavního města Prahy, Magistrát hl. m. Prahy  
ve spolupráci s Coneo, s.r.o.