



2008 - 2009



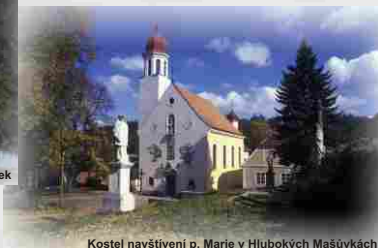
Mohelno



Rouchovany - historická renesanční věž



Myslibořice - zámek



Kostel navštívení p. Marie v Hlubokých Mašůvkách



Kaplička sv. Cyrila a Metoděje u Ketkovic



Valeč - kostel Povýšení sv. Kříže



Hrotovice - nádvoří barokního zámku



Jaroměřice nad Rokytnou - zámek s kostelem sv. Markéty



Studenec - vesnice roku 2007, Kaple sv. Václava



Řeznovice u Ivančic - románský kostel sv. Petra a Pavla



Jevišovice - pohled na zámek



Ivančice - kostel Nanebevzetí P. Marie

Fotografie: archiv oddělení komunikace Jaderné elektrárny Dukovany
Grafická úprava: MK STUDIO spol. s r.o., Týn nad Vltavou
Tisk: Herbia s.r.o.



Vážení spoluobčané,

Jaderná elektrárna Dukovany je dnes v provozu více než 22 let. Za tuto dobu nedošlo k události, která by pro Vás znamenala využití instrukcí, které se Vám právě dostávají do rukou. Bezpečnost a spolehlivost provozu je totiž prioritou nás všech, kteří zde pracujeme. Profesionalita pracovníků, spolu s léty osvědčeným zařízením elektrárny, jsou zárukou spolehlivého provozu i v dalších desetiletích.

Přesto si kalendář umístěte na vhodné místo a využijte především jeho užitné kalendářní části. Ta obsahuje kromě kalendária a fotografií z regionu i řadu poučných, všeobecně vzdělávacích informací o naší elektrárně, o záření z přírodního prostředí i o zlomcích záření pocházejícího z lidské činnosti a ochraně proti nim. Poznání těchto zákonitostí povede k Vaší větší pohodě. Z průzkumů veřejného mínění o Jaderné elektrárně Dukovany a jejím okolí víme, že si své domoviny většinou vážíte a jste nám převážně pozitivně nakloněni. Děkujeme za tento Váš postoj. Budeme usilovat o to, aby se tento postoj dále zlepšoval. Přejeme Vám do dalších dvou let, po které Vám bude kalendář sloužit, mnoho šťastných a pěkných dní.

Ing. Zdeněk Linhart
ředitel Jaderné elektrárny Dukovany

Leden 2008

Prosinec 2007

Po	3	10	17	24	31
Út	4	11	18	25	
St	5	12	19	26	
Čt	6	13	20	27	
Pá	7	14	21	28	
So	1	8	15	22	29
Ne	2	9	16	23	30



Březen 2008

Po	3	10	17	24	31
Út	4	11	18	25	
St	5	12	19	26	
Čt	6	13	20	27	
Pá	7	14	21	28	
So	1	8	15	22	29
Ne	2	9	16	23	30

Mohelno

Pondělí	31 Silvestr	7 Vilma	14 Radovan	21 Běla	28 Otýlie
Úterý	1 Nový rok	8 Čestmír	15 Alice	22 Slavomír	29 Zdislava
Středa	2 Karína 	9 Vladan	16 Ctirad	23 Zdeněk	30 Robin
Čtvrtek	3 Radmila	10 Břetislav	17 Drahoslav	24 Milena	31 Marika
Pátek	4 Diana	11 Bohdana	18 Vladislav	25 Miloš	1 Hynek
Sobota	5 Dalimil	12 Pravoslav	19 Doubravka	26 Zora	2 Nela
Neděle	6 Tři králové	13 Edita	20 Ilona/ Sebastián	27 Ingrid	3 Blažej

Únor 2008

Pondělí	28 Otýlie	4 Jarmila	11 Božena	18 Gizela	25 Liliana
Úterý	29 Zdislava	5 Dobromila	12 Slavěna	19 Patrik	26 Dorota
Středa	30 Robin	6 Vanda 	13 Věnceslav	20 Oldřich	27 Alexandr
Čtvrtek	31 Marika	7 Veronika	14 Valentýn	21 Lenka	28 Lumír
Pátek	1 Hynek	8 Milada	15 Jiřina	22 Petr	29 Horymír
Sobota	2 Nela	9 Apolena	16 Ljuba	23 Svatopluk	1 Bedřich
Neděle	3 Blažej	10 Mojmir	17 Miloslava	24 Matěj	2 Anežka

KDYŽ USLYŠÍTE ZVUK SIRÉN

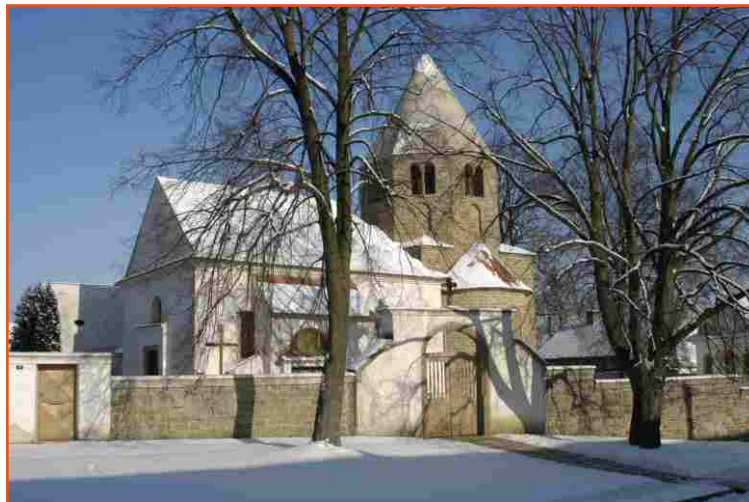
- kolísavý 140sekundový tón sirén
- ujistěte se, že nejde o plánovanou zkoušku sirén, která je vyznačena v kalendáři
- skutečné varování může znamenat: povodně, únik toxických plynů, radiační havárie nebo jiné mimořádné události
- o jakou událost jde, se dozvíte na televizním kanálu ČT1 nebo rozhlasové stanici Český rozhlas 1 - Radiožurnál - 90,7 MHz FM (region Jihlava), 95,1 MHz FM (region Brno), 101,2 MHz FM (region Znojmo)
- prostřednictvím tohoto televizního kanálu a rozhlasových stanic obdržíte přesné pokyny k zajištění Vaší ochrany
- informujte o provedeném varování i své zdravotně postižené spoluobčany



Březen 2008

Únor 2008


Po	4	11	18	25	
Út	5	12	19	26	
St	6	13	20	27	
Čt	7	14	21	28	
Pá	1	8	15	22	29
So	2	9	16	23	
Ne	3	10	17	24	



Květen 2008

Po	5	12	19	26	
Út	6	13	20	27	
St	7	14	21	28	
Čt	1	8	15	22	29
Pá	2	9	16	23	30
So	3	10	17	24	31
Ne	4	11	18	25	

Řeznovice u Ivančic – románský kostel sv. Petra a Pavla

Pondělí	25 Liliana	3 Kamil	10 Viktorie	17 Vlastimil	24 Velikonoční pondělí/Gabriel	31 Kvido
Úterý	26 Dorota	4 Stela	11 Anděla	18 Eduard	25 Marián	1 Hugo
Středa	27 Alexandr	5 Kazimír 	12 Řehoř	19 Josef	26 Emanuel	2 Erika
Čtvrtek	28 Lumír	6 Miroslav	13 Růžena	20 Světlana	27 Dita	3 Richard
Pátek	29 Horymír	7 Tomáš	14 Rút/Matylida	21 Radek	28 Soňa	4 Ivana
Sobota	1 Bedřich	8 Gabriela	15 Ida	22 Leona	29 Taťána	5 Miroslava
Neděle	2 Anežka	9 Františka	16 Elena/Herbert	23 Ivona	30 Arnošt	6 Vendula

Duben 2008

Pondělí	31 <small>Kvido</small>	7 <small>Heřman/ Hermína</small>	14 <small>Vincenc</small>	21 <small>Alexandra</small>	28 <small>Vlastislav</small>
Úterý	1 <small>Hugo</small>	8 <small>Ema</small>	15 <small>Anastázie</small>	22 <small>Evženie</small>	29 <small>Robert</small>
Středa	2 <small>Erika</small> 	9 <small>Dušan</small>	16 <small>Irena</small>	23 <small>Vojtěch</small>	30 <small>Blahoslav</small>
Čtvrtek	3 <small>Richard</small>	10 <small>Darja</small>	17 <small>Rudolf</small>	24 <small>Jiří</small>	1 <small>Svátek práce</small>
Pátek	4 <small>Ivana</small>	11 <small>Izabela</small>	18 <small>Valérie</small>	25 <small>Marek</small>	2 <small>Zikmund</small>
Sobota	5 <small>Miroslava</small>	12 <small>Julius</small>	19 <small>Rostislav</small>	26 <small>Oto</small>	3 <small>Alexej</small>
Neděle	6 <small>Vendula</small>	13 <small>Aleš</small>	20 <small>Marcela</small>	27 <small>Jaroslav</small>	4 <small>Květoslav</small>

OBDRŽÍTE-LI POKYN K UKRYTÍ

- opusťte otevřený venkovní prostor a ukryjte se v domech nebo bytech
- zavřete všechna okna a dveře, utěsněte je
- vypněte ventilační, klimatizační systémy a uzavřete větrací otvory
- uhasťte oheň v zařízeních na spalování pevných paliv a uzavřete klapky komínových těles
- vyčkejte dalších pokynů prostřednictvím ČT1 nebo rozhlasové stanice Český rozhlas 1 - Radiožurnál - 90,7 MHz FM (region Jihlava), 95,1 MHz FM (region Brno), 101,2 MHz FM (region Znojmo)
- nepoužívejte telefony (pevné, mobilní sítě) s výjimkou nutnosti přivolání pomoci



Květen 2008

Duben 2008

Po	7	14	21	28	
Út	1	8	15	22	29
St	2	9	16	23	30
Čt	3	10	17	24	
Pá	4	11	18	25	
So	5	12	19	26	
Ne	6	13	20	27	




Červenec 2008

Po	7	14	21	28	
Út	1	8	15	22	29
St	2	9	16	23	30
Čt	3	10	17	24	31
Pá	4	11	18	25	
So	5	12	19	26	
Ne	6	13	20	27	

Studenec – vesnice roku 2007, Kaple sv. Václava

Pondělí	28 Vlastislav	5 Klaudie	12 Pankrác	19 Ivo	26 Filip
Úterý	29 Robert	6 Radoslav	13 Servác	20 Zbyšek	27 Valdemar
Středa	30 Blahoslav	7 Stanislav 	14 Bonifác	21 Monika	28 Vilém
Čtvrtek	1 Svátek práce	8 Státní svátek	15 Žofie	22 Emil	29 Maxmilián
Pátek	2 Zikmund	9 Ctibor	16 Přemysl	23 Vladimír	30 Ferdinand
Sobota	3 Alexej	10 Blažena	17 Aneta	24 Jana	31 Kamila
Neděle	4 Květoslav	11 Svatava	18 Nataša	25 Viola	1 Laura

Červen 2008

Pondělí	26 Filip	2 Jarmil	9 Stanislava	16 Zbyněk	23 Zdeňka	30 Šárka
Úterý	27 Valdemar	3 Tamara	10 Gita	17 Adolf	24 Jan	1 Jaroslava
Středa	28 Vilém	4 Dalibor 	11 Bruno	18 Milan	25 Ivan	2 Patricie
Čtvrtek	29 Maxmilián	5 Dobroslav	12 Antonie	19 Leoš	26 Adriana	3 Radomír
Pátek	30 Ferdinand	6 Norbert	13 Antonín	20 Květa	27 Ladislav	4 Prokop
Sobota	31 Kamila	7 Iveta/Slavoj	14 Roland	21 Alois	28 Lubomír	5 Státní svátek
Neděle	1 Laura	8 Medard	15 Vít	22 Pavla	29 Petr a Pavel	6 Státní svátek

OBDRŽÍTE-LI POKYN K POŽITÍ JODIDU DRASELNÉHO (KI)

- pokyn obdržíte prostřednictvím ČT 1 nebo rozhlasové stanice Český rozhlas 1 - Radiožurnál - 90,7 MHz FM (region Jihlava), 95,1 MHz FM (region Brno), 101,2 MHz FM (region Znojmo)
- doporučené dávkování je následující:
 - kojenci do 1 měsíce - 1/4 tablety, tj. 16 mg KI
 - děti do 3 let - 1/2 tablety, tj. 32 mg KI
 - děti do 12 let - 1 tabletu, tj. 65 mg KI
 - osoby nad 12 let - 2 tablety, tj. 130 mg KI
- tablety je vhodné zapíjet malým množstvím nealkoholického nápoje
- nepožívejte tablety jodidu draselného bez předchozího vyzvání
- větší dávkování Vašemu zdraví neprospěje



Červenec 2008

Červen 2008

Po	2	9	16	23	30
Út	3	10	17	24	
St	4	11	18	25	
Čt	5	12	19	26	
Pá	6	13	20	27	
So	7	14	21	28	
Ne	1	8	15	22	29



Září 2008

Po	1	8	15	22	29
Út	2	9	16	23	30
St	3	10	17	24	
Čt	4	11	18	25	
Pá	5	12	19	26	
So	6	13	20	27	
Ne	7	14	21	28	

Jevišovice - pohled na zámek

Pondělí	30 Šárka	7 Bohuslava	14 Karolína	21 Vítězslav	28 Viktor
Úterý	1 Jaroslava	8 Nora	15 Jindřich	22 Magdaléna	29 Marta
Středa	2  Patrice	9 Drahoslava	16 Luboš	23 Libor	30 Bořivoj
Čtvrtek	3 Radomír	10 Libuše/Amálie	17 Martina	24 Kristýna	31 Ignác
Pátek	4 Prokop	11 Olga	18 Drahomíra	25 Jakub	1 Oskar
Sobota	5 Státní svátek	12 Bořek	19 Čeněk	26 Anna	2 Gustav
Neděle	6 Státní svátek	13 Markéta	20 Ilja	27 Věroslav	3 Miluše

Srpen 2008

Pondělí	28 Viktor	4 Dominik	11 Zuzana	18 Helena	25 Radim
Úterý	29 Marta	5 Kristián	12 Klára	19 Ludvík	26 Luděk
Středa	30 Bořivoj	6 Oldřiška 	13 Alena	20 Bernard	27 Otakar
Čtvrtek	31 Ignác	7 Lada	14 Alan	21 Johana	28 Augustýn
Pátek	1 Oskar	8 Soběslav	15 Hana	22 Bohuslav	29 Evelína
Sobota	2 Gustav	9 Roman	16 Jáchym	23 Sandra	30 Vladěna
Neděle	3 Miluše	10 Vavřínek	17 Petra	24 Bartoloměj	31 Pavlína

OBDRŽÍTE-LI POKYN K EVAKUACI

- pokyn k evakuaci může vydat pouze Krizový štáb kraje (hejtman) nebo Krizový štáb Vaší obce (starosta)
- pokyn k evakuaci obdržíte rovněž prostřednictvím ČT 1 nebo rozhlasové stanice Český rozhlas 1 - Radiožurnál - 90,7 MHz FM (region Jihlava), 95,1 MHz FM (region Brno), 101,2 MHz FM (region Znojmo)
- evakuovat se můžete jak společně autobusem, tak samostatně vlastním autem, evakuaci však nezahajujte samovolně - vždy vyčkejte pokynů; při evakuaci bez pokynů byste se mohli pohybovat v oblasti vysoké koncentrace uniklých škodlivých látek
- **PAMATUJTE** - pokyn k evakuaci **neznamená** „utíkat pryč jako o život“
- evakuace může snížit riziko Vašeho ohrožení pouze za předpokladu, je-li provedena s rozvahou
- přesvědčte se, že o vyhlášení evakuace vědí i Vaši sousedé



Září 2008



Srpen 2008

Po	4	11	18	25	
Út	5	12	19	26	
St	6	13	20	27	
Čt	7	14	21	28	
Pá	1	8	15	22	29
So	2	9	16	23	30
Ne	3	10	17	24	31

Listopad 2008

Po	3	10	17	24	
Út	4	11	18	25	
St	5	12	19	26	
Čt	6	13	20	27	
Pá	7	14	21	28	
So	1	8	15	22	29
Ne	2	9	16	23	30

Kostel navštívení p. Marie v Hlubokých Mašůvkách

Pondělí	1 Linda/Samuel	8 Mariana	15 Jolana	22 Darina	29 Michal
Úterý	2 Adéla	9 Daniela	16 Ludmila	23 Berta	30 Jeroným
Středa	3 Bronislav 	10 Irma	17 Naděžda	24 Jaromír	1 Igor
Čtvrtek	4 Jindřiška/Rozálie	11 Denisa	18 Kryštof	25 Zlata	2 Olívie/Oliver
Pátek	5 Boris	12 Marie	19 Zita	26 Andrea	3 Bohumil
Sobota	6 Boleslav	13 Lubor	20 Oleg	27 Jonáš	4 František
Neděle	7 Regina	14 Radka	21 Matouš	28 Státní svátek/ Václav	5 Eliška

Říjen 2008

Pondělí	29 Michal	6 Hanuš	13 Renáta	20 Vendelín	27 Šarlota/Zoe
Úterý	30 Jeroným	7 Justýna	14 Agáta	21 Brigita	28 Státní svátek
Středa	1 Igor 	8 Věra	15 Tereza	22 Sabina	29 Silvie
Čtvrtek	2 Olivie/Oliver	9 Štefan/Sára	16 Havel	23 Teodor	30 Tadeáš
Pátek	3 Bohumil	10 Marina	17 Hedvika	24 Nina	31 Štěpánka
Sobota	4 František	11 Andrej	18 Lukáš	25 Beáta	1 Felix
Neděle	5 Eliška	12 Marcel	19 Michaela	26 Erik	2 Památka zesnulých

KOHO SE TÝKÁ OPATŘENÍ EVAKUACE

- příprava na evakuaci je předem plánována pro všechny osoby s trvalým bydlištěm, pracovištěm, navštěvující předškolní a školská zařízení nebo umístěných ve zdravotnických a ostatních sociálních zařízeních ve vnitřní (10 km) zóně havarijního plánování
- jde o území zahrnující obce a osady:
Bačice, Biskoupky, Březník, Čermákovice, Dalešice, Dobronice, Dobřínsko, Dolní Dubňany, Dukovany, Džbánice, Horní Dubňany, Horní Kounice, Hrotovice, Jamolice, Kladeruby, Kordula, Kramolín, Krhov, Kuroslepy, Lhánice, Litovany, Medlice, Mohelno, Popůvky, Přeskače, Přesovice, Račice, Rešice, Rouchovany, Sedlec, Senorady, Slavětice, Stropešín, Šemíkovice, Tavíkovice, Tulešice, Újezd, Vémyslice
- tyto obce mají připraveny evakuační plány
- obyvatele těchto obcí žádáme o vyplnění formulářů podle pokynů, které jsou součástí této příručky



Listopad 2008

Říjen 2008

Po	6	13	20	27	
Út	7	14	21	28	
St	1	8	15	22	29
Čt	2	9	16	23	30
Pá	3	10	17	24	31
So	4	11	18	25	
Ne	5	12	19	26	



Leden 2009

Po	5	12	19	26	
Út	6	13	20	27	
St	7	14	21	28	
Čt	1	8	15	22	29
Pá	2	9	16	23	30
So	3	10	17	24	31
Ne	4	11	18	25	

Kaplička sv. Cyrila a Metoděje u Ketkovic

Pondělí	27 Šarlota/Zoe	3 Hubert	10 Evžen	17 Státní svátek	24 Emilie
Úterý	28 Státní svátek	4 Karel	11 Martin	18 Romana	25 Kateřina
Středa	29 Silvie	5 Miriam 	12 Benedikt	19 Alžběta	26 Artur
Čtvrtek	30 Tadeáš	6 Liběna	13 Tibor	20 Nikola	27 Xenie
Pátek	31 Štěpánka	7 Saskie	14 Sáva	21 Albert	28 René
Sobota	1 Felix	8 Bohumír	15 Leopold	22 Cecílie	29 Zina
Neděle	2 Památka zesnulých	9 Bohdan	16 Otmar/Mahulena	23 Klement	30 Ondřej

Prosinec 2008

Pondělí	1 Iva	8 Květoslava	15 Radana	22 Šimon	29 Judita
Úterý	2 Blanka	9 Vratislav	16 Albína	23 Vlasta	30 David
Středa	3 Svatoslav 	10 Julie	17 Daniel	24 Štědrý den Adam a Eva	31 Silvestr
Čtvrtek	4 Barbora	11 Dana	18 Miloslav	25 1. svátek vánoční	1 Nový rok
Pátek	5 Jitka	12 Simona	19 Ester	26 2. svátek vánoční Štěpán	2 Karina
Sobota	6 Mikuláš	13 Lucie	20 Dagmar	27 Žaneta	3 Radmila
Neděle	7 Benjamín	14 Lýdie	21 Natálie	28 Bohumila	4 Diana

ŘÍZENÁ EVAKUACE - KAM BUDETE EVAKUOVÁNI

- řízená evakuace pomocí přistavených autobusů je prováděna podle zpracovaných evakuačních plánů
- starosta Vaší obce Vám sdělí, kam budete evakuováni
- tuto informaci si poznamenejte do **FORMULÁŘE A**, který je součástí této příručky
- starosta obce Vám sdělí místa přistavení autobusů
- neobávejte se o své rodinné příslušníky, pokud se nacházejí v předškolních zařízeních, školách, v sociálních a zdravotnických zařízeních - bude o ně postaráno



Leden 2009

Prosinec 2008

Po	1	8	15	22	29
Út	2	9	16	23	30
St	3	10	17	24	31
Čt	4	11	18	25	
Pá	5	12	19	26	
So	6	13	20	27	
Ne	7	14	21	28	



Březen 2009

Po	2	9	16	23	30
Út	3	10	17	24	31
St	4	11	18	25	
Čt	5	12	19	26	
Pá	6	13	20	27	
So	7	14	21	28	
Ne	1	8	15	22	29

Hrotovice – nádvoří barokního zámku

Pondělí	29 Judita	5 Dalimil	12 Pravoslav	19 Doubravka	26 Zora
Úterý	30 David	6 Tři králové	13 Edita	20 Ilona/ Sebastián	27 Ingrid
Středa	31 Silvestr	7 Vilma 	14 Radovan	21 Běla	28 Otýlie
Čtvrtek	1 Nový rok	8 Čestmír	15 Alice	22 Slavomír	29 Zdislava
Pátek	2 Karina	9 Vladan	16 Ctirad	23 Zdeněk	30 Robin
Sobota	3 Radmila	10 Břetislav	17 Drahoslav	24 Milena	31 Marika
Neděle	4 Diana	11 Bohdana	18 Vladislav	25 Miloš	1 Hynek

Únor 2009

Pondělí	26 Zora	2 Nela	9 Apolena	16 Ljuba	23 Svatopluk
Úterý	27 Ingrid	3 Blažej	10 Mojmir	17 Miloslava	24 Matěj
Středa	28 Otýlie	4 Jarmila 	11 Božena	18 Gizela	25 Liliana
Čtvrtek	29 Zdislava	5 Dobromila	12 Slavěna	19 Patrik	26 Dorota
Pátek	30 Robin	6 Vanda	13 Věnceslav	20 Oldřich	27 Alexandr
Sobota	31 Marika	7 Veronika	14 Valentýn	21 Lenka	28 Lumír
Neděle	1 Hynek	8 Milada	15 Jiřina	22 Petr	1 Bedřich

ZVOLÍTE-LI SAMOEVAKUACI

- nezahajujte ji bez obdržení pokynů Krizového štábu kraje nebo Krizového štábu Vaší obce, týkajících se zejména vhodného času a vhodné evakuační trasy
- před odjezdem vyplňte **FORMULÁŘE C a D**, které jsou součástí této příručky, připevněte je na viditelném místě na dveřích Vašeho bydlí
- použijte pouze doporučenou evakuační trasu
- dbejte upřesňujících pokynů orgánů místní samosprávy, Hasičského záchranného sboru, Policie ČR nebo příslušníků Armády ČR



Březen 2009

Únor 2009


Po	2	9	16	23
Út	3	10	17	24
St	4	11	18	25
Čt	5	12	19	26
Pá	6	13	20	27
So	7	14	21	28
Ne	1	8	15	22



Květen 2009

Po	4	11	18	25	
Út	5	12	19	26	
St	6	13	20	27	
Čt	7	14	21	28	
Pá	1	8	15	22	29
So	2	9	16	23	30
Ne	3	10	17	24	31

Myslibořice - zámek

Pondělí	23 Svatopluk	2 Anežka	9 Františka	16 Elena/Herbert	23 Ivona	30 Arnošt
Úterý	24 Matěj	3 Kamil	10 Viktorie	17 Vlastimil	24 Gabriel	31 Kvido
Středa	25 Liliana	4 Stela 	11 Anděla	18 Eduard	25 Marián	1 Hugo
Čtvrtek	26 Dorota	5 Kazimír	12 Řehoř	19 Josef	26 Emanuel	2 Erika
Pátek	27 Alexandr	6 Miroslav	13 Růžena	20 Světlana	27 Dita	3 Richard
Sobota	28 Lumír	7 Tomáš	14 Rút/Matylida	21 Radek	28 Soňa	4 Ivana
Neděle	1 Bedřich	8 Gabriela	15 Ida	22 Leona	29 Taťána	5 Miroslava

Duben 2009

Pondělí	30 Arnošt	6 Vendula	13 Velikonoční pondělí/Aleš	20 Marcela	27 Jaroslav
Úterý	31 Kvido	7 Heřman/ Hermína	14 Vincenc	21 Alexandra	28 Vlastislav
Středa	1 Hugo 	8 Ema	15 Anastázie	22 Evženie	29 Robert
Čtvrtek	2 Erika	9 Dušan	16 Irena	23 Vojtěch	30 Blahoslav
Pátek	3 Richard	10 Darja	17 Rudolf	24 Jiří	1 Svátek práce
Sobota	4 Ivana	11 Izabela	18 Valérie	25 Marek	2 Zikmund
Neděle	5 Miroslava	12 Julius	19 Rostislav	26 Oto	3 Alexej

CO SI VZÍT PŘI EVAKUACI S SEBOU

- předem si připravte seznam potřebných věcí, mezi něž patří zejména:
 - osobní doklady
 - peníze, platební karty, cenné papíry, aj.
 - pravidelně užívané léky a zdravotnické pomůcky
 - základní potraviny na 2 - 3 dny
 - potřeby pro kojence
 - prostředky osobní hygieny a jídelní nádobí
 - spací pytel nebo přikrývky
 - náhradní oblečení
 - přenosné rádio a kapesní svítilnu
 - náhradní baterie



Květen 2009



Duben 2009

Po	6	13	20	27	
Út	7	14	21	28	
St	1	8	15	22	29
Čt	2	9	16	23	30
Pá	3	10	17	24	
So	4	11	18	25	
Ne	5	12	19	26	

Červenec 2009

Po	6	13	20	27	
Út	7	14	21	28	
St	1	8	15	22	29
Čt	2	9	16	23	30
Pá	3	10	17	24	31
So	4	11	18	25	
Ne	5	12	19	26	

Rouchovary - historická renesanční věž

Pondělí	27 Jaroslav	4 Květoslav	11 Svatava	18 Nataša	25 Viola
Úterý	28 Vlastislav	5 Klaudie	12 Pankrác	19 Ivo	26 Filip
Středa	29 Robert	6 Radoslav 	13 Servác	20 Zbyšek	27 Valdemar
Čtvrtek	30 Blahoslav	7 Stanislav	14 Bonifác	21 Monika	28 Vilém
Pátek	1 Svátek práce	8 Státní svátek	15 Žofie	22 Emil	29 Maxmilián
Sobota	2 Zikmund	9 Ctibor	16 Přemysl	23 Vladimír	30 Ferdinand
Neděle	3 Alexej	10 Blažena	17 Aneta	24 Jana	31 Kamila

Červen 2009

Pondělí	1 Laura	8 Medard	15 Vít	22 Pavla	29 Petr a Pavel
Úterý	2 Jarmil	9 Stanislava	16 Zbyněk	23 Zdeňka	30 Šárka
Středa	3 Tamara 	10 Gita	17 Adolf	24 Jan	1 Jaroslava
Čtvrtek	4 Dalibor	11 Bruno	18 Milan	25 Ivan	2 Patricie
Pátek	5 Dobroslav	12 Antonie	19 Leoš	26 Adriana	3 Radomír
Sobota	6 Norbert	13 Antonín	20 Květa	27 Ladislav	4 Prokop
Neděle	7 Iveta/Slavoj	14 Roland	21 Alois	28 Lubomír	5 Státní svátek

VLASTNÍTE-LI HOSPODÁŘSKÁ NEBO DOMÁCÍ ZVÍŘATA

- nenechávejte je na volném prostranství, zavřete je do chlévů, kotců či místnosti
- dejte jim dostatečnou zásobu vody a krmiva na 2 dny
- nezamykejte je, umožněte přístup pořádkovým složkám, které se o Vaše zvířectvo postarají
- vyplňte **FORMULÁŘ C**, který je součástí této příručky a připevněte jej na vstupní dveře Vašeho obydlí



Červenec 2009

Červen 2009

Po	1	8	15	22	29
Út	2	9	16	23	30
St	3	10	17	24	
Čt	4	11	18	25	
Pá	5	12	19	26	
So	6	13	20	27	
Ne	7	14	21	28	




Září 2009

Po		7	14	21	28
Út	1	8	15	22	29
St	2	9	16	23	30
Čt	3	10	17	24	
Pá	4	11	18	25	
So	5	12	19	26	
Ne	6	13	20	27	

Valeč – kostel Povýšení sv. Kříže

Pondělí	29 Petr a Pavel	6 Státní svátek	13 Markéta	20 Ilja	27 Věroslav
Úterý	30 Šárka	7 Bohuslava	14 Karolína	21 Vítězslav	28 Viktor
Středa	1 Jaroslava 	8 Nora	15 Jindřich	22 Magdaléna	29 Marta
Čtvrtek	2 Patricie	9 Drahoslava	16 Luboš	23 Libor	30 Bořivoj
Pátek	3 Radomír	10 Libuše/Amálie	17 Martina	24 Kristýna	31 Ignác
Sobota	4 Prokop	11 Olga	18 Drahomíra	25 Jakub	1 Oskar
Neděle	5 Státní svátek	12 Bořek	19 Čeněk	26 Anna	2 Gustav

Srpen 2009

Pondělí	27 Věroslav	3 Miluše	10 Vavřínek	17 Petra	24 Bartoloměj	31 Pavlína
Úterý	28 Viktor	4 Dominik	11 Zuzana	18 Helena	25 Radim	1 Linda/Samuel
Středa	29 Marta	5 Kristián 	12 Klára	19 Ludvík	26 Luděk	2 Adéla
Čtvrtek	30 Bořivoj	6 Oldřiška	13 Alena	20 Bernard	27 Otakar	3 Bronislav
Pátek	31 Ignác	7 Lada	14 Alan	21 Johana	28 Augustýn	4 Jindřiška/ Rozálie
Sobota	1 Oskar	8 Soběslav	15 Hana	22 Bohuslav	29 Evelína	5 Boris
Neděle	2 Gustav	9 Roman	16 Jáchym	23 Sandra	30 Vladěna	6 Boleslav

PŘED ODCHODEM Z DOMU

- vypněte elektrické spotřebiče s výjimkou chladniček a mrazniček
- uhasťte oheň v zařízeních na spalování pevných paliv
- uzavřete hlavní uzávěry plynu a vody, uzavřete klapky komínových těles
- odpojte anténní systémy od přijímačů
- zkontrolujte uzavření všech oken
- zamkněte dveře Vašeho obydlí
- připevněte vyplněný **FORMULÁŘ D**, který je součástí této příručky, na vstupní dveře
- **NEVYPÍNEJTE** hlavní elektrický jistič!



Září 2009

Srpen 2009

Po	3	10	17	24	31
Út	4	11	18	25	
St	5	12	19	26	
Čt	6	13	20	27	
Pá	7	14	21	28	
So	1	8	15	22	29
Ne	2	9	16	23	30



Listopad 2009

Po	2	9	16	23	30
Út	3	10	17	24	
St	4	11	18	25	
Čt	5	12	19	26	
Pá	6	13	20	27	
So	7	14	21	28	
Ne	1	8	15	22	29

Jaroměřice nad Rokytnou - zámek s kostelem sv. Markéty

Pondělí	31 <small>Pavlána</small>	7 <small>Regína</small>	14 <small>Radka</small>	21 <small>Matouš</small>	28 <small>Státní svátek/ Václav</small>
Úterý	1 <small>Linda/Samuel</small>	8 <small>Mariana</small>	15 <small>Jolana</small>	22 <small>Darina</small>	29 <small>Michal</small>
Středa	2 <small>Adéla</small> 	9 <small>Daniela</small>	16 <small>Ludmila</small>	23 <small>Berta</small>	30 <small>Jeroným</small>
Čtvrtek	3 <small>Bronislav</small>	10 <small>Irma</small>	17 <small>Naděžda</small>	24 <small>Jaromír</small>	1 <small>Igor</small>
Pátek	4 <small>Jindřiška/ Rozálie</small>	11 <small>Denisa</small>	18 <small>Kryštof</small>	25 <small>Zlata</small>	2 <small>Olívie/Oliver</small>
Sobota	5 <small>Boris</small>	12 <small>Marie</small>	19 <small>Zita</small>	26 <small>Andrea</small>	3 <small>Bohumil</small>
Neděle	6 <small>Boleslav</small>	13 <small>Lubor</small>	20 <small>Oleg</small>	27 <small>Jonáš</small>	4 <small>František</small>

Říjen 2009

Pondělí	28 Státní svátek/ Václav	5 Eliška	12 Marcel	19 Michaela	26 Erik
Úterý	29 Michal	6 Hanuš	13 Renáta	20 Vendelín	27 Šarlota/Zoe
Středa	30 Jeroným	7 Justýna 	14 Agáta	21 Brigita	28 Státní svátek
Čtvrtek	1 Igor	8 Věra	15 Tereza	22 Sabina	29 Silvie
Pátek	2 Olivie/Oliver	9 Štefan/Sára	16 Havel	23 Teodor	30 Tadeáš
Sobota	3 Bohumil	10 Marina	17 Hedvika	24 Nina	31 Štěpánka
Neděle	4 František	11 Andrej	18 Lukáš	25 Beáta	1 Felix

EVAKUAČNÍ TRASA

- bude-li evakuace vyhlášena před únikem radioaktivních látek, opusťte Vaše obydlí doporučenou evakuační trasou
- při evakuaci dbejte pokynů orgánů místní samosprávy, příslušníků Policie ČR, Armády ČR, Hasičského záchranného sboru a dalších pořádkových složek
- nepřistupujte k evakuaci, pokud Vás k tomu nevyzvaly orgány krizového řízení



Listopad 2009

Říjen 2009


Po	5	12	19	26	
Út	6	13	20	27	
St	7	14	21	28	
Čt	1	8	15	22	29
Pá	2	9	16	23	30
So	3	10	17	24	31
Ne	4	11	18	25	



Leden 2010

Po	4	11	18	25	
Út	5	12	19	26	
St	6	13	20	27	
Čt	7	14	21	28	
Pá	1	8	15	22	29
So	2	9	16	23	30
Ne	3	10	17	24	31

Ivančice – kostel Nanebevzetí P. Marie

Pondělí	26 Erik	2 Památka zesnulých	9 Bohdan	16 Otmar/Mahulena	23 Klement	30 Ondřej
Úterý	27 Šarlota/Zoe	3 Hubert	10 Evžen	17 Státní svátek	24 Emílie	1 Iva
Středa	28 Státní svátek	4 Karel 	11 Martin	18 Romana	25 Kateřina	2 Blanka
Čtvrtek	29 Silvie	5 Miriam	12 Benedikt	19 Alžběta	26 Artur	3 Svatoslav
Pátek	30 Tadeáš	6 Liběna	13 Tibor	20 Nikola	27 Xenie	4 Barbora
Sobota	31 Štěpánka	7 Saskie	14 Sáva	21 Albert	28 René	5 Jitka
Neděle	1 Felix	8 Bohumír	15 Leopold	22 Cecílie	29 Zina	6 Mikuláš

Prosinec 2009

Pondělí	30 Ondřej	7 Benjamín	14 Lýdie	21 Natálie	28 Bohumila
Úterý	1 Iva	8 Květoslava	15 Radana	22 Šimon	29 Judita
Středa	2 Blanka 	9 Vratislav	16 Albína	23 Vlasta	30 David
Čtvrtek	3 Svatoslav	10 Julie	17 Daniel	24 Štědrý den Adam a Eva	31 Silvestr
Pátek	4 Barbora	11 Dana	18 Miloslav	25 1. svátek vánoční	1 Nový rok
Sobota	5 Jitka	12 Simona	19 Ester	26 2. svátek vánoční Štěpán	2 Karina
Neděle	6 Mikuláš	13 Lucie	20 Dagmar	27 Žaneta	3 Radmila

EVAKUAČNÍ TRASA

- při evakuaci po úniku radioaktivních látek je potřebné cestou k evakuačním vozidlům:
 - chránit si dýchací cesty a oči ochrannou rouškou, případně použít k ochraně dýchacích cest např. navlhčený kapesník, ručník, přeloženou gázu, toaletní papír apod.
 - ochránit si povrch těla vhodným oblečením, které při nástupu do vozidel odložíte mimo vozidlo (čepice, pláštěnky, polyetylenové sáčky použité jako návleky na ruce a obuv atd.)
 - při evakuaci dbejte pokynů orgánů místní samosprávy, příslušníků Policie ČR, Armády ČR, Hasičského záchranného sboru a dalších pořádkových složek



PŘÍRUČKA PRO OCHRANU OBYVATEL V PŘÍPADĚ RADIACNÍ HAVÁRIE JE DUKOVANY

ZÁSADY POUŽITÍ TÉTO PŘÍRUČKY

VÁŽENÍ OBČANÉ,

příručka je určena pro obyvatelstvo v Zóně havarijního plánování JE Dukovany.

Seznamte se laskavě s obsahem této příručky a nebude-li Vám něco z příručky jasné, příp. nenajdete-li v ní odpovědi na všechny otázky, které Vás v této souvislosti napadají, obraťte se na Informační centrum Jaderné elektrárny Dukovany, které Vám podá doplňující informace.

Příručku mějte v dostupném a zapamatovatelném místě tak, abyste ji mohli kdykoliv najít. Věnujte pozornost formulářům, které jsou na konci příručky, seznamte se s nimi a v případě potřeby je pečlivě vyplňte.

Při mimořádné události budete varováni spuštěním kolísavého tónu sirén po dobu 140 sekund, který může být třikrát opakován v třiminutových intervalech. Následně budou odvysílány na stanovených rozhlasových a televizních stanicích ČT1 a Český rozhlas 1 - Radiožurnál - 90,7 MHz FM (region Jihlava), 95,1 MHz FM (region Brno), 101,2 MHz FM (region Znojmo) varovné relace o vzniku mimořádné události na jaderné elektrárně s pokyny pro obyvatelstvo.

Po vyhlášení mimořádné události v hromadných sdělovacích prostředcích jednete uvážlivě a v souladu s informacemi obsaženými v této příručce a kalendáři. Řiďte se pokyny orgánů krizového řízení a orgánů místní samosprávy, které obdržíte prostřednictvím rozhlasového nebo televizního vysílání, místních hlášení nebo jiných místně dostupných prostředků.

SPOJENÍ NA INFORMAČNÍ CENTRUM JE DUKOVANY:

telefon: 561 105 519, 561 102 992

fax: 561 104 970

e-mail: infocentrum.edu@cez.cz

www: www.cez.cz

Otevřeno je každý den včetně státních svátků po–ne od 9.00 do 16.00 hodin (s výjimkou prvního pondělí v měsíci).

V období letních prázdnin je provozní doba prodloužena od 9.00 do 17.00 hodin.

CO JE TO RADIOAKTIVITA A JAK NA NÁS PŮSOBÍ?

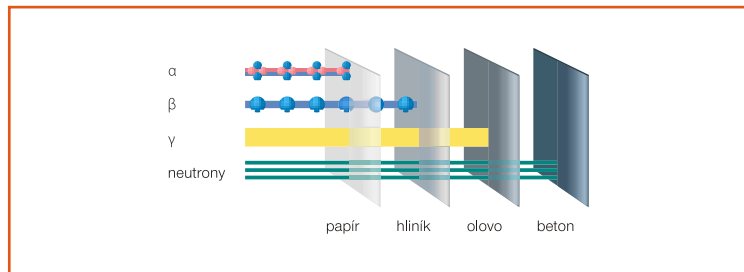
Radioaktivita je přirozená schopnost některých látek (přírodních i umělých) se samovolně přeměňovat – rozpadat se. Při této přeměně radioaktivní látky vysílají neviditelné záření, které má schopnost pronikat hmotou. Některé druhy záření jsou velmi málo pronikavé a k jejich zachytu stačí například tenká vrstva papíru. Jiné jsou však tak pronikavé, že na jejich pohlcení je nutná silná vrstva těžkých materiálů, například olova nebo betonu.

Radioaktivní záření, nazývané také ionizující záření, může za určitých podmínek způsobovat škody na zdraví. Zabránění těmto škodám spočívá ve snížení kontaktu radioaktivních látek a ionizujícího záření s lidským organismem.

Přeměna radioaktivních látek může trvat zlomky sekund ale také až tisíce let. Intenzitu radioaktivity - aktivitu, vyjadřuje počet rozpadů radioaktivní látky za sekundu. Jednotkou aktivity je Becquerel (Bq).

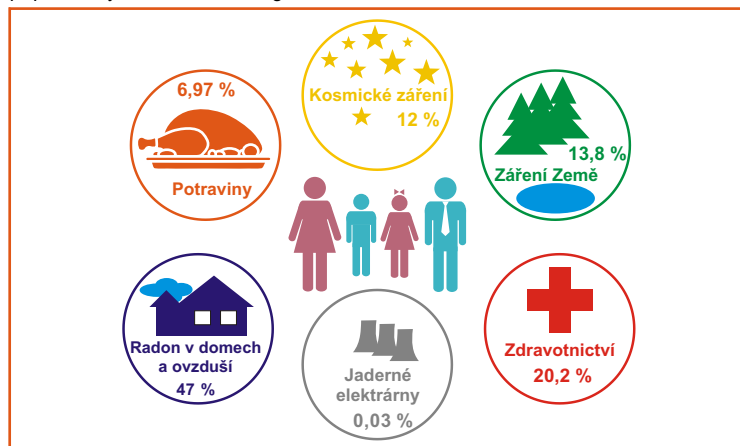
aktivita 1Bq = 1 rozpad za 1 sekundu

Živá hmota může být průchodem ionizujícího záření poškozena, přičemž míra poškození závisí především na obdržené dávce záření. Obecně lze říci, že při rozpadu radioaktivních látek dojde k poškození živého organismu pouze v tom případě, když vzniklé záření organismus zasáhne.



Průnik záření různými druhy materiálů

Radioaktivní látky a ionizující záření se vyskytují všude kolem nás již od vzniku naší planety nezávisle na existenci člověka. Úroveň jejich záření je však taková, že většinou našemu organismu neškodí. K přirozeným zdrojům ionizujícího záření patří kosmické záření a záření radioaktivních prvků obsažených v zemské kůře ale i přirozené radioaktivní látky v nás samých. Mezi umělé zdroje ionizujícího záření patří zařízení pro lékařské aplikace ionizujícího záření, radioaktivní prvky vzniklé v důsledku dřívějších zkoušek jaderných zbraní ale i obrazovky televizorů.



Príspevky různých zdrojů na ozáření člověka

PRINCIP FUNGOVÁNÍ JADERNÉ ELEKTRÁRNY

Jaderná elektrárna je zařízení umožňující přeměnu tepelné energie, získané na základě štěpení jaderného paliva (uranu) v reaktoru, na energii elektrickou.

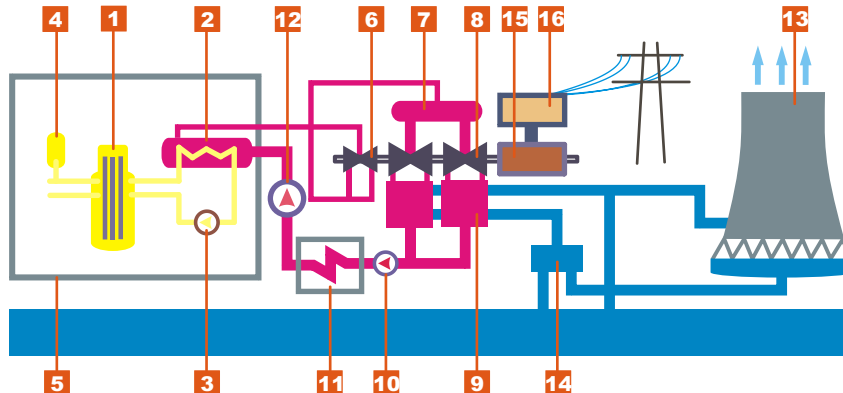
Celý proces vzniku tepla, výroby páry pro pohon turbíny a ochlazování páry po průchodu turbínou se uskutečňuje ve třech navzájem oddělených okruzích.

První - primární (jaderný) okruh tvoří reaktor (je zdrojem tepla), cirkulační čerpadla, (čerpají vodu z reaktoru do parogenerátorů), parogenerátory (hermeticky oddělují primární a sekundární okruh). Hlavní funkcí primárního okruhu je odvedení tepla vznikajícího v reaktoru v důsledku štěpení jaderného paliva a jeho předání sekundárnímu okruhu prostřednictvím parogenerátorů, tj. tepelných výměníků, ve

kterých se tvoří pára.

Druhý – sekundární (nejaderný) okruh tvoří parovody, turbína s generátorem elektrického proudu, kondenzátory páry a pomocnými okruhy. Hlavní funkcí sekundárního okruhu je odvedení páry vzniklé v parogenerátorech k roztočení lopatek turbíny a výroby elektrické energie.

Třetí – terciální (nejaderný) okruh chladicí vody odvádí zbytkové teplo z kondenzátorů turbíny do chladících věží. Hlavní funkcí tohoto okruhu je zpětná kondenzace páry prošlé turbínou na vodu.



Tepelné schéma jaderné elektrárny

Primární okruh: 1. reaktor, 2. parogenerátor, 3. hlavní cirkulační čerpadlo, 4. Kompenzátor, 5. železobetonová ochranná obálka - kontejnment.

Sekundární okruh: 6. vysokotlaký díl turbíny, 7. separátor - přihřívák, 8. nízkotlaký díl turbíny, 9. kondenzátor, 10. čerpadlo kondenzátu, 11. ohříváče, 12. napájecí čerpadlo.

Terciální okruh: 13. chladicí věž, 14. Čerpací stanice chladicí vody.

Elektrická část: 15. elektrický generátor, 16. Transformátor.

BEZPEČNOST JADERNÉ ELEKTRÁRNY

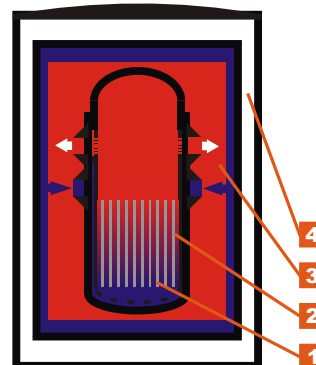
Základním principem bezpečnosti jaderné elektrárny je zajištění neporušenosti ochranných bariér, které brání úniku radioaktivních látek obsažených v jaderném palivu do okolního životního prostředí.

Při možných poruchách provozu elektrárny chrání tyto bariéry bezpečnostní systémy, které jsou zálohovány a které jsou do provozu uváděny automaticky. I v případě velké havárie jsou radioaktivní látky zadrženy v prostoru ochranné obálky. Pravděpodobnost, že by při tom současně nastala i porucha ochranné obálky je velmi malá. Pokud by však k takové málo pravděpodobné poruše přesto došlo, použijí se pro zabezpečení ochrany zaměstnanců i obyvatelstva v okolí jaderné elektrárny ochranná opatření popsaná také v této příručce.

Principiální schéma ochranných bariér jaderné elektrárny

Tyto ochranné bariéry jsou tvořeny:

1. Pevnou keramickou strukturou paliva
2. Hermetickým kovovým pokrytím jaderného paliva
3. Uzavřeným jaderným (primárním) okruhem
4. Železobetonovou ochrannou obálkou (kontejnmentem), která hermeticky odděluje jaderný (primární) okruh od životního prostředí



MIMOŘÁDNÁ UDÁLOST S MOŽNOSTÍ ÚNIKU RADIOAKTIVNÍCH LÁTEK DO ŽIVOTNÍHO PROSTŘEDÍ (RADIČNÍ HAVÁRIE)

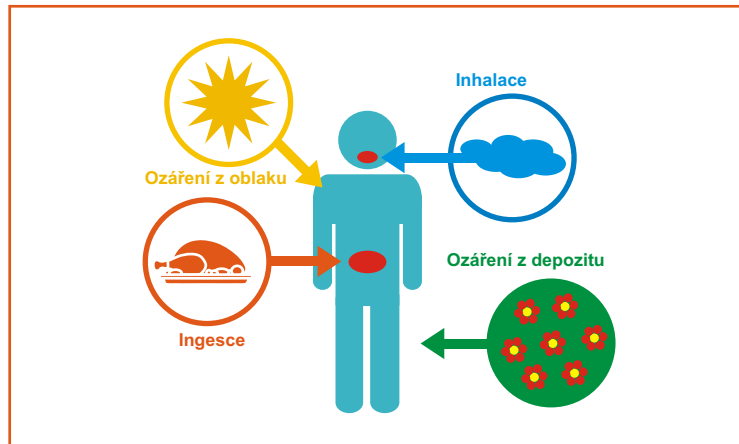
Pojem radiční havárie vyjadřuje skutečnost, že na jaderné elektrárně došlo k současnému poškození více ochranných bariér. V této situaci lze předpokládat možnost úniku radioaktivních látek z jaderné elektrárny do životního prostředí, které vyžaduje provedení opatření na ochranu obyvatelstva.

Radioaktivní látky mohou být ve formě plynů nebo aerosolů (což jsou velmi jemné částičky, které vznikají například při rozprašování sprejů) odnášeny větrem do okolí jaderné elektrárny. Následně se mohou usazovat na budovách, půdě, na rostlinách, případně lidské pokožce nebo našich oděvech. Tento proces nazýváme kontaminací. Do lidského organismu se radioaktivní látky mohou dostat vdechnutím (tzv. inhalací) nebo konzumací kontaminovaných tekutin nebo potravin (tzv. ingestí). Radioaktivní látky usazené na povrchu terénu rovněž mohou způsobit vnější ozáření osob (tzv. ozáření z deponitu).

Jakým způsobem a v jaké koncentraci se budou radioaktivní látky šířit mimo elektrárnu je především ovlivněno:

- vlastním průběhem mimořádné události
- počasím v okamžiku mimořádné události

Zjednodušeně však můžeme říci, že koncentrace radioaktivních látek a tím i míra ohrožení veřejnosti radioaktivními látkami klesá s rostoucí vzdáleností od zdroje.

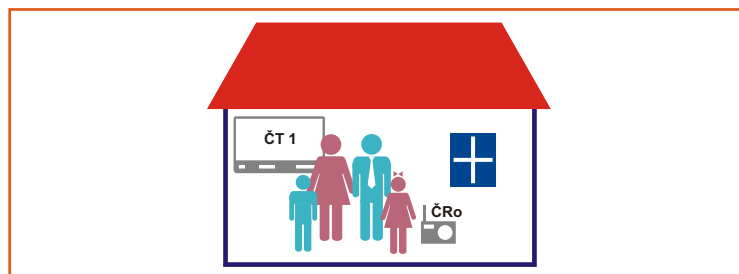


Možné cesty ozáření

OCHRANA PŘED IONIZUJÍCÍM ŽÁŘENÍM

Podstatou všech opatření ochrany osob před účinky a následky nadměrného ozáření je podstatně snížení kontaktu se zářením.

Účinným a nejdůležitějším způsobem ochrany obyvatelstva před radioaktivními látkami je **ukrytí**. Již pouhým pobytem v budovách se zavřenými okny a dveřmi se podstatně omezí účinky radioaktivního záření. Nejlepší ochranu před účinky radioaktivních látek poskytují uzavřené, zděné prostory. Významným opatřením je také **jódová profylaxe**. Správné načasování požití tablety jodidu draselného zajistí plné nasycení štítné žlázy neradioaktivním jódem, a tím zabrání hromadění jódu radioaktivního v této štítné žláze. **Tablety použijte pouze na základě pokynů v televizním nebo rozhlasovém vysílání nikoliv po zaznění sirén!**



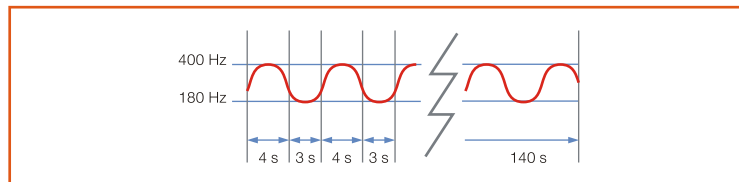
Ukrytí v domech

VAROVÁNÍ OBYVATELSTVA

Varování obyvatelstva je při radiční havárii jedním z prvořadých opatření. Účelem varování je zajistit, aby obyvatelstvo přijalo neodkladná opatření ke snížení působení uniklých radioaktivních látek na minimum.

V České republice je zaveden jednotný varovný signál **VŠEOBECNÁ VÝSTRAHA**. Tento signál je vyhlášen kolísavým tónem sirény po dobu 140 sekund a může být vysílán 3x po sobě v třiminutových intervalech. Varovný signál sirén Vás může zastihnout doma, na pracovišti, ve městě nebo v přírodě. **Varovný signál je pro Vás vždy pouze pokynem k získání dalších informací o příčině vyhlášení tohoto signálu.** Odvysílání tohoto signálu značí obecné nebezpečí. O jaké nebezpečí skutečně jde (záplavy, živelné pohromy, radiční havárie, atd.) a o způsobu ochrany obyvatelstva vč. případného použití ochranných prostředků budete bezprostředně

informováni prostřednictvím rozhlasu a televize, místním rozhlasem, vozidly složek integrovaného záchranného systému nebo jiným místně dostupným způsobem.



Grafické znázornění signálu „Všeobecná výstraha“

Zvuk sirén by pro vás měl být pokynem pro zapnutí rozhlasového nebo televizního přijímače na níže uvedených kanálech, kde v opakovaných několikaminutových rozhlasových a televizních relacích obdržíte nezbytné informace a pokyny.

Ve vlastním zájmu se řiďte pokyny, které Vám budou sděleny.

- Zapněte rádio a naladte stanici:
Český rozhlas 1 - Radiožurnál - 90,7 MHz FM (region Jihlava),
95,1 MHz FM (region Brno), 101,2 MHz FM (region Znojmo)
nebo
- Zapněte televizor a sledujte kanál ČT1.

JAKÁ OPATŘENÍ MOHOU BÝT PRO VAŠI OCHRANU PŘIJATA?

Ochrana obyvatelstva je v případě vzniku radiační havárie nejdůležitěji zajišťována prostřednictvím následujících, neodkladných ochranných opatření:

- Ukrytí
- Jodová profylaxe
- Evakuace

Ochranná opatření ukrytí, jodová profylaxe jsou vyhlášována zpravidla na celém území zóny havarijního plánování současně (mapa zóny havarijního plánování JE Dukovany je znázorněna na konci této příručky).

Příprava na evakuaci – je vyhlášována pouze pro vnitřní část zóny havarijního plánování o poloměru 10 km. Skutečný rozsah evakuace závisí na rozhodnutí krizového štábu kraje vydaného na základě doporučení Státního úřadu pro jadernou bezpečnost s přihlédnutím k aktuálním meteorologickým a dalším souvisejícím podmínkám.

O přijetí jednotlivých opatření budou rozhodovat týmy odborníků v souladu s předpokládanou a později se skutečně zjištěnou radiační situací na základě výsledků měření. Proto na vyhlášená opatření reagujte rozvážně a klidně, ale piňte je bez zbytečných prodlev.

UKRYTÍ

DOMA

Jestliže se v době vyhlášení ukrytí nacházíte doma, doporučujeme Vám dodržovat následující opatření:

- Zachovejte klid.
- **Shromážděte** všechny přítomné ve vhodné místnosti (nejlépe středové, suterénní nebo sklepní s minimálním počtem oken, dveří a jiných větracích otvorů) s možností poslechu televize nebo rozhlasového vysílání. Nesmí však být omezen přístup k pokynům sdělovaných prostřednictvím rozhlasových a případně televizních kanálech, protože přístup k informacím je stejně důležitý jako ochranné opatření ukrytí.
- **Zapněte** rozhlas nebo televizi na určených kanálech, na kterých Vám budou sdělovány pokyny pro Vaši další činnost. Tam, kde máte v obcích místní rozhlas nebo kabelovou televizi, sledujte pokyny, které bude vydávat obecní nebo městský úřad.
- **Vypněte** ventilační a klimatizační zařízení a uzavřete větrací otvory (v koupelnách, na WC, ve spížích apod.).
- **Uhaste (vypněte)** všechna zařízení na spalování paliv.
- **Uzavřete** domácí zvířectvo.
- **Zavřete** okna a dveře a pokud možno je utěsněte.
- **Telefon použijte** jenom v nejnnutnějších případech (Zdravotní záchranná služba, Hasičský záchranný sbor, Policie ČR).
- **Neopouštějte** zvolený úkryt, pokud prostřednictvím rozhlasu, televize nebo místních sdělovacích prostředků, případně od orgánů krizového řízení nedostanete pokyny pro jinou činnost.

NA PRACOVÍŠTIA JINDE

Postupujte podle pokynů svých nadřízených nebo podle havarijních plánů, pokud má Vaše pracoviště zpracováno. Ve zdravotnických, sociálních, kulturních, dopravních a jiných zařízeních dodržujte pokyny jejich personálu.

V případě, že Vás vyhlášení varovného signálu zastihne na volném prostranství, je nejvhodnější se neprodleně odebrat do nejbližší budovy alespoň k provizornímu ukrytí.

PÉČE O VAŠE DĚTI

V případě, že Vaše děti jsou doma bez dozoru, snažte se dopravit co nejdříve k nim. Pokud se nacházejí v předškolních zařízeních nebo ve školách, nepokoušejte se je za každou cenu vyvednout nebo s nimi nějakým způsobem navázat kontakt. Zbytečný pohyb na volném prostranství může být pro Vaše děti i pro Vás nezdavý. V předškolních zařízeních a ve školách bude o děti postaráno. Každé z těchto zařízení má vypracován podrobný postup činností k zabezpečení potřebné ochrany Vašich dětí v případě vzniku radiační havárie.

PÉČE O TĚLESNĚ POSTIŽENÉ OBČANY

Vzpomeňte si, zda ve Vaší blízkosti nežijí lidé, kteří pro stáří, nemoc, upoutání na lůžko, omezené zrakové anebo sluchové schopnosti a podobně, mohli vyhlášený signál přeslechnout nebo v důsledku svých omezených možností na ně nedokáží patřičně reagovat. Upozorněte je na vzniklou situaci a pomozte jim provést vyhlášená ochranná opatření nebo kontaktujte krizový štáb obce nebo starostu.

Obdobným způsobem se postarejte o děti bez dozoru.

JAK SE CHOVAT PŘI NEZBYTNÉM OPUŠTĚNÍ ÚKRYTU

Pokud musíte z jakéhokoli důvodu opustit byt nebo budovu, v níž se ukrýváte, doporučujeme:

- Omezit dobu opuštění úkrytu na co nejkratší dobu.
- Chránit si dýchací cesty a oči ochrannou rouškou, případně použít k ochraně dýchacích cest např. navlhčený kapesník, ručník, přeloženou gázu, toaletní papír apod.
- Chránit povrch těla pokud je to možné omyvatelnými prostředky:
 - pokrývkou hlavy, která kryje temeno hlavy, čelo, uši a krk
 - pláštěm do deště nejlépe s kapucí
 - gumovými holínkami nebo návky na obuv ze sáček z umělé hmoty, uvázané nad kotníky
 - rukavicemi, popř. návky zavázanými min. nad zápěstím
- Po návratu do budovy proveďte hygienickou očistu:
 - za dveřmi do domu (na chodbě před vchodem do bytu) odložte svrchní použité oblečení, vložte je do igelitového pytle, který těsně uzavřete, a který jste si připravili před odchodem

- podle možnosti se osprchujte nebo omyjte mýdlovou vodou, přičemž největší pozornost věnujete umytí rukou, obličeje, vlasů a vousů. Ústa, nos a oči si vypláchněte (borovou vodou, Ophthalem nebo alespoň obyčejnou vodou)
- oblečte si čisté prádlo a šatstvo

STRAVOVÁNÍ V OBDOBÍ UKRYTÍ

Konzumujte pouze chráněné potraviny (uzavřené v obalech, v lahvích, uložené v ledničkách, konzervy a podobně). Zásadně nepoužívejte potraviny, zejména zeleninu a ovoce, které se nacházely po vyhlášení radiační havárie na nechráněném prostoru. Vodu z vodovodního řádu můžete používat bez obav. Bude kontrolována a v případě kontaminace bude její přítok včas uzavřen.

Vodu z krytých studní můžete v případě nutnosti použít. Nepřipravujte si náhradní zásoby nekryté vody.

HOSPODÁŘSKÁ ZVÍŘATA

Hospodářským zvířatům zabraňte, pokud možno, v požívání nechráněného krmiva, zejména zelené píce a vody z povrchových zdrojů. Zvířata je potřeba uzavřít je a dát jim zásobu krmiva a vody na 2-3 dny. Zásobní krmivo a vodu zabezpečit před kontaminací překrytím plachtou nebo folií z umělé hmoty.

JODOVÁ PROFYLAXE

Jednou z látek unikajících při radiační havárii jaderných zařízení je radioaktivní jód. Jód má tendenci shromažďovat se ve štítné žláze člověka. Aby se předešlo radioaktivního jódu a následnému poškození zdraví, užívají se tablety s jodem neradioaktivním ve formě jodidu draselného (KI), který nasatí štítnou žlázu a zabrání ukládání jódu radioaktivního.

Požití jódových tablet se provádí jednorázově po výzvě v hromadných sdělovacích prostředcích.

DÁVKOVÁNÍ

Předepsané dávkování je uvedeno na vedlejší obrázku a současně je v přiloženém návodu k tabletám.

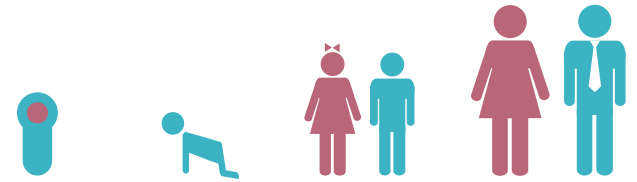
Tablety jodidu draselného je třeba užít neprodleně po vyhlášení doporučení pro jejich požití. Zpoždění v požití má za následek snížení ochranných účinků. Jodid draselný nemá běžné vedlejší účinky. Jódová profylaxe požitím tablet jodidu draselného se proto provádí u všech osob, včetně dětí, těhotných a kojících matek vyjma těch, které jsou vůči podávanému preparátu citlivé. Osoby s prokázanou přecitlivělostí na jódové preparáty či s poruchou štítné žlázy (zejména po 40. - 45. roce věku) by se měly už nyní poradit při nejbližší návštěvě lékaře, jak postupovat v případě vyhlášení jódové profylaxe.

Pokud z nějakých důvodů nemáte tablety k dispozici v budově, ve které se v daném okamžiku nacházíte, nevycházejte pro ně ven. **Ukrytí je z hlediska Vaší ochrany důležitějším opatřením.**

Upozornění k jódové profylaxi:

- Nepoužívejte tablety jodidu draselného zbytečně nebo ve větším množství než je stanoveno. Svému zdraví tím nijak neprospějete. Bude-li to situace vyžadovat, budete prostřednictvím sdělovacích prostředků nebo místními rozhlasovými vyzváním k požití další dávky v průběhu 24 - 48 hodin, popřípadě Vám budou dodány dávky jodidu draselného na další dny.

- U novorozenců (do 1 měsíce) se další dávky jodidu draselného nepodávají, u těhotných žen a kojících matek se podávají nejvýše 2 dávky.
- V domácnosti uschovávejte tablety na chladném tmavém místě nepřístupném pro malé děti.



Novorozenci do 1 měsíce	Kojenci a děti do 3 let	Děti od 3 do 12 let	Osoby starší 12 let
¼ tablety 16 mg KI	½ tablety 32 mg KI	1 tableta 65 mg KI	2 tablety 130 mg KI

EVAKUACE

Evakuace obyvatelstva je mezním, ale současně neúčinnějším opatřením k zajištění jeho ochrany. K jejímu provedení jsou připraveny příslušnými orgány krizového řízení kraje evakuační plány, podle nichž jsou lidé evakuováni do předem stanovených příjmových míst. Evakuační trasy jsou voleny tak, aby doprava po komunikaci byla plynulá a nedocházelo ke komplikacím. **Evakuaci vyhláší orgány krizového řízení** na základě doporučení Státního úřadu pro jadernou bezpečnost vycházejícího z analýzy výsledků monitorování radiační situace – pokyny k přípravě a zahájení evakuace budou vysílány rozhlasem, televizí a místními sdělovacími prostředky nebo jinými náhradními prostředky.

PŘÍPRAVA K EVAKUACI

Je vhodné mít předem připravený seznam věcí, které budete v případě evakuace brát s sebou. **Evakuační zavazadlo** by mělo obsahovat zejména:

- Osobní doklady (občanský průkaz, cestovní pas, rodný list, řidičský průkaz, doklady k provozování motorového vozidla, kartu zdravotní pojišťovny, včetně dokladů rodinných příslušníků).
- Léky a zdravotnické pomůcky (osobní léky, obvazy a další vybavení běžné lékárníčky), brýle ke čtení.
- Cennosti (peníze, šperky, vkladní knížky, cenné papíry, pojišťovací smlouvy, platební a sporožirové karty).
- Sezónní oblečení (náhradní oděv, obuv, prádlo, pláštěnka).
- Přiměřenou zásobu prostředků osobní hygieny a hygienických potřeb.
- Spací pytel (příkrývky), karimatku nebo nafukovací lehátko.
- Jídelní nádoby, potřeby pro šití, kapesní nůž, otvírač na konzervy.
- Základní potraviny na 2 - 3 dny včetně nápojů.
- Kapesní svítilnu a náhradní baterie, svíčky, zapalovač, zápalky.
- Dále se doporučuje zařízení s přenosným rozhlasovým přijímačem, mobilní telefon s nabíječkou, psací potřeby a dopisní obálky se známkami, pištálku, předměty pro vyplnění dlouhé chvíle (např. stolní společenskou hru, knížku).

VÝZVA K EVAKUACI

Jste-li vyzváni k evakuaci, řiďte se následujícími pokyny:

- Zaznamenejte si do mapky uvedené v této příručce doporučenou trasu evakuace.
- Nepřistupujte k evakuaci, pokud Vás k tomu nevyzvaly orgány krizového řízení, zbytečně byste tím komplikovali situaci a provádění ochranných opatření.
- Řiďte se pokyny pracovníků místní samosprávy dotčeného území a složek integrovaného záchranného systému (městské policie, Policie ČR, Armády ČR, příslušníků Hasičských záchranných sborů, atd.).
- Vzpomeňte si, zda ve Vašem bezprostředním sousedství nežijí lidé, kteří by v důsledku stáří, upoutání na lůžko, zhoršeného sluchu, zdravotního stavu mohli přeslechnout výzvu k evakuaci. Pomozte těmto lidem, pokud to potřebují.
- Obdobně se postarejte o děti bez dozoru.

EVAKUACE POSTIŽENÝCH OBČANŮ

Pokud jste zdravotně postižení nebo fyzicky omezeni a nemůžete provést všechna opatření spojená s Vaší evakuací, požádejte o pomoc starostu obce, v případě nutnosti požádejte telefonicky o pomoc na čísle 112, 150, 155 nebo 158.

Nehledě na tato uvedená opatření, budete-li při vyhlášení evakuace potřebovat pomoc, vyvstěte z okna nebo uvažte na kliku vstupních dveří do domu dostatečně velkou bílou látku, například prostěradlo. K organizaci této pomoci velmi přispěje, vyplníte-li a předem odevzdáte na obecní úřad formulář „B“ – zpráva pro obecní (městský) úřad.



ZABEZPEČENÍ VAŠICH OBYDLÍ PŘED EVAKUACÍ

Před odchodem z Vašeho bytu proveďte následující opatření:

- Vypněte všechny elektrické spotřebiče s výjimkou ledničky a mrazáku **Pozor - hlavní elektrický jistič nevyplínejte!**
- Uložte potraviny, které podléhají zkáze, do ledniček a mrazáků nebo je vyhodte.
- Uhaste (vypněte) všechna zařízení pracující na principu spalování.
- Uzavřete hlavní uzávěry vody a plynu, uzavřete klapky komínových těles.
- Zkontrolujte uzavření oken a zamkněte dveře.
- Odpojte anténní svody od přijímačů.

Pokud máte hospodářská nebo domácí zvířata:

- Uzavřete je ve chlévech, kotcích či místnosti.
- Dejte jim zásobu krmiva a vody cca na 2 dny.
- Vyplňte formulář „C“ – označení domu pro péči o zvířata a umístěte jej na viditelném místě na dveře domu.
- Zabezpečte vstupy do prostor, v nichž jsou zvířata tak, aby zůstala přístupná.

Během Vaší nepřítomnosti ochrání Váš majetek Policie ČR, příslušníci Armády ČR.

EVAKUACE VLASTNÍMI DOPRAVNÍMI PROSTŘEDKY

Po vydání pokynu k evakuaci můžete k opuštění ohroženého prostoru použít i vlastního soukromého vozidla podle dále uvedených zásad. Nikdy však neprovádějte samoevakuaci v období vyhlášení ukrytí. Může dojít ke kontaminaci Vás a Vašeho vozidla i přepravovaných osob.

Máte-li ve vozidle volná místa, můžete je nabídnout jiným osobám.

Při použití vlastního vozidla se doporučuje, aby vozidlo splňovalo následující kritéria:

- Je garážováno nebo zaparkováno v blízkosti místa Vašeho ukrytí.
- Je v dobrém technickém stavu.
- V nádrži má dostatečnou zásobu pohonných hmot na předpokládanou trasu jízdy.

Při použití vlastního vozidla Vám doporučujeme:

- Znat určenou trasu do místa náhradního ubytování.
- Pokud máte ve vozidle autorádio, doporučujeme sledovat vysílání na uvedených stanicích.
- Při jízdě mějte zavřená okna, nevětrejte, nepoužívejte klimatizační ani topné zařízení vozidla, pokud je evakuace prováděna přes kontaminované území.
- Dodržujte pravidla silničního provozu, jeďte ohleduplně a bezpečně.
- Je ve Vašem vlastním zájmu, abyste dodrželi stanovenou trasu. Jinak se může stát, že uvíznete v kolonách vozidel.

Můžete-li si zabezpečit vlastní ubytování, využijte je. V každém případě Vás žádáme: informujte o svém příjezdu obecní úřad v místě Vašeho náhradního ubytování, popřípadě krizový štáb kraje.

EVAKUACE PŘISTAVENÝMI DOPRAVNÍMI PROSTŘEDKY

K provedení evakuace budou do jednotlivých obcí přistaveny autobusy, které Vás dopraví do určených příjmových míst. S konkrétními místy přistavení Vás seznámí obecní (městské) úřady. Jsou volena tak, aby Váš pobyt na volném prostoru po opuštění úkrytu a při přemístění k autobusu byl co nejkratší a budou viditelně označena.

Způsob nasedání do autobusu bude upřesněn místně dostupnými sdělovacími prostředky.

Po výzvě k nasednutí dodržujte tyto zásady:

- Pokud již došlo k úniku radioaktivních látek, použijte k přesunu do evakuačního autobusu doporučených ochranných prostředků.
- Vezměte evakuační zavazadla.
- Uzamkněte byt nebo dům.
- Odeberte se nejkratší cestou k přistavenému autobusu.
- Před vstupem do autobusu odložte prostředky improvizované ochrany a zanechejte je před autobusem.
- Po celou dobu evakuace zachovávejte klid, chovejte se ukázněně a řiďte se důsledně pokyny orgánů krizového řízení.

Nemusíte mít obavy, že zůstanete v ohroženém prostoru. Orgány místní samosprávy a další orgány a organizace dotčeného území budou kontrolovat, zda ohrožené území opustili všichni obyvatelé.

MÍSTA, KAM BUDETE EVAKUOVÁNI

Místa, kam budete evakuováni, pokud už Vám nebyla oznámena, si můžete zjistit již nyní na Vašem obecním (městském) úřadě. V místě kam budete evakuováni pro Vás bude připraveno ubytování, strava, lékařská pomoc. Následně bude zajišťováno i Vaše další sociální zabezpečení.

ZÁSADY POUŽÍVÁNÍ TELEFONŮ

Telefonní linky by měly být vyhrazeny pro zabezpečení spojení zasahujících složek. V případě vyhlášení varovného signálu proto nepoužívejte zbytečně telefon. Mohlo by dojít k přetížení pevné i mobilní telefonní sítě a jejímu následnému výpadku, což by ztížilo spojení pro potřeby řízení zásahu. Použijte telefon pouze v nutných případech hlášení událostí Policii ČR, Hasičskému záchrannému sboru nebo Zdravotní záchranné službě. Všechny důležité informace obdržíte prostřednictvím rozhlasových nebo televizních relací.

A - POZNÁMKY PRO VAŠI POTŘEBU – VYPLŇTE JIŽ TEĎ

Tento formulář je určen k tomu, abyste si mohli zaznamenat údaje, které můžete potřebovat v případě vyhlášení evakuace.

Obec (název):

Příjmová evakuační obec:

Název a adresa zařízení nouzového/náhradního ubytování:

Místo a evakuace jeslí, školky, školy (příjmová obec, adresa zařízení):

Místo evakuace pracovišť členů rodiny:

Důležitá telefonní čísla:

Poznámka:

Potřebné informace pro vyplnění tohoto formuláře Vám na vyžádání poskytne Váš příslušný obecní (městský) úřad.

C – OZNAČENÍ OPOUŠTĚNÉHO DOMU PRO PÉČI O ZVÍŘATA

Při evakuaci vyplňte a umístěte na dveřích domu. Ke zvířatům umožněte přístup.

Adresa:		Majitel:	
Druh hospodářských a domácích zvířat:	Počet zvířat:	Umístění zvířat:	
Umístění krmiv:			

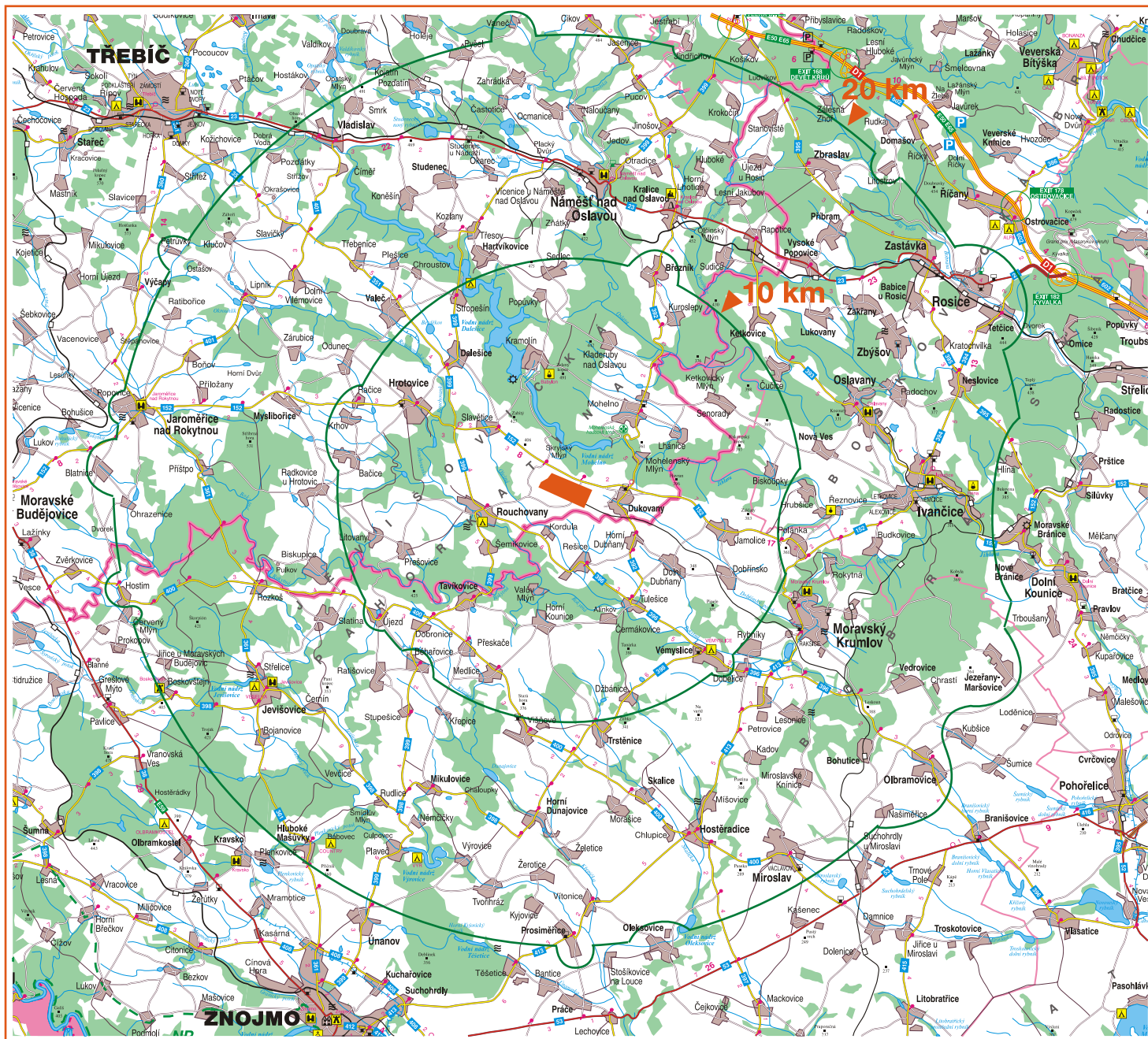
D – ZPRÁVA PRO EVAKUAČNÍ ORGÁNY

Při evakuaci vyplňte a umístěte viditelně na dveřích opouštěného domu či bytu.

Obec (název):	Adresa:
Jméno a příjmení:	
Jména a příjmení společně se mnou evakuovaných členů domácnosti:	
Odjeli jsme dne:	
V	hodin
Autem:	<input type="checkbox"/> ano <input type="checkbox"/> ne
Budeme se zdržovat na adrese:	
Podpis:	

Tuto část v případě evakuace oddělte a ponechte při odchodu na dveřích bytu či domu.

Na základě vyplnění a připevnění tohoto formuláře nebudete vyhledáváni ve svém bydlišti a ulehčíte práci záchranným jednotkám.



Schématické znázornění zóny havarijního plánování JE Dukovany



**PŘÍRUČKA PRO OCHRANU OBYVATELSTVA V PŘÍPADĚ
RADIČNÍ HAVÁRIE JE DUKOVANY S KALENDÁŘEM**