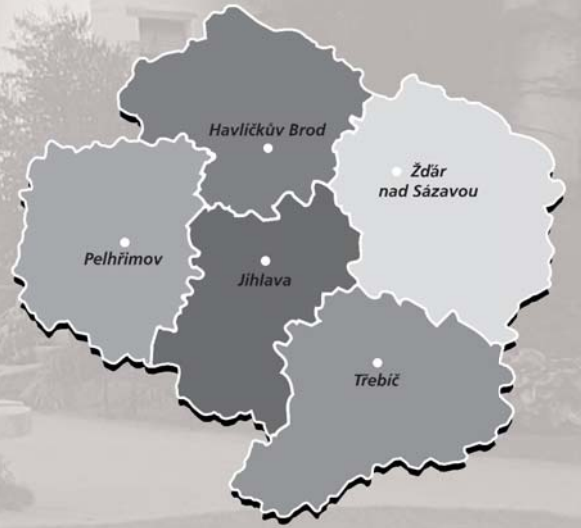




Grody, zamki i klasztory





- LEDEČ NAD SÁZAVOU
- LIPNICE NAD SÁZAVOU
- HUMPOLEC
- ŽELIV
- KÁMEN
- PELHŘIMOV
- KAMENICE NAD LIPOU
- ŽIROVNICE
- ROŠTEJN
- TELČ
- NOVÁ ŘÍŠE
- MORAVSKÉ BUDĚJOVICE
- JAROMĚŘICE NAD ROKYTNOU
- TŘEBÍČ
- NÁMĚŠŤ NAD OSLAVOU
- BUDIŠOV
- VELKÉ MEZIŘÍČÍ
- NOVÉ MĚSTO NA MORAVĚ
- ŽĎÁR NAD SÁZAVOU
- POLNÁ
- PŘIBYSLAV
- CHOTĚBOŘ

GRODY, ZAMKI I KLASZTORY – WYPRAWA W PRZESZŁOŚĆ

Malowniczy krajobraz Wysoczyzny z zaokrąglonymi zalesionymi wzgórzami i szerokimi dolinami rzek, pełen przemian w rytmie pór roku, oferuje niewyczerpaną przestrzeń nie tylko do aktywnego wypoczynku, ale także dla miłośników sztuki i historii. Przez stulecia krajobraz był przekształcany przez ludzi, w głębokich lasach po obu stronach byłej granicy ziemskiej między Czechami a Morawami poprzednie generacje budowały szlaki handlowe i twierdze do ich obrony, osuszały ziemie, wydobywały srebro, zakładały wsie i miasta. Ubiegłe stulecia pozostawiły w całym krajobrazie niezliczone zabytki historyczne – wyniosłe grody gotyckie, zatopione w snach zamki renesansowe i okazałe klasztory barokowe. W swojej historii przeżywały zarówno okresy burzliwego rozkwitu, jak i

spustoszenia niszczących wojen. Liczni wybitni budowniczości, rzeźbiarze i malarze stworzyli w nich dzieła, które do dziś zachwycają swoim mistrzostwem. Ponad dwadzieścia z nich dostępnych jest publiczności. O historii krainy opowiadają zabytki archeologiczne i piśmienne, ekspozycje muzealne i zbiory artystyczne.

Weź udział w wyprawie w przeszłość.

Ledeč nad Sázavou



Gród wybudowany w XIII wieku był stopniowo przebudowywany w stylu renesansowym, barokowym, po raz ostatni zaś – po pożarze w 1897 roku. Zachowały się liczne elementy budowlano-architektoniczne – wieża w kształcie walca, lodzie renesansowe, dwie bramy. Na terenie grodu ma siedzibę muzeum. Jego ekspozycje są unikalne pod względem sposobu instalacji, która jest

przykładem prezentacji muzealnej z lat trzydziestych XX wieku. Ekspozycje przybliżają życie tutejszych rzemieślników, bogato prezentują się zbiory numizmatyczne oraz kolekcje zegarów i obrazów. Kolekcja broni znajduje się w sali o renesansowym sgraffitowym wystroju. W galerii muzeum można zobaczyć w ciągu roku wystawy obrazów i fotografii. W letnich miesiącach na dziedzińcu grodu występują muzycy i zespoły teatralne.



Kontakt:

Informacyjne Centrum Turystyczne, Husovo náměstí 60,
584 01 Ledeč nad Sázavou, Tel.: +420 569 721 471, +420 569 721
507, E-mail: informacni.centrum@ledecns.cz, www.ledecns.cz

Kontakt:

584 01 Ledeč nad Sázavou, Tel.: +420 569 721 200,
+420 731 612 457, E-mail: ic.marie.znojemska@ledecns.cz,
www.ledecns.cz

Lipnice nad Sázavou



Gród, założony na początku XIV wieku, należy do najpotężniejszych czeskich grodów. Na początku XVI wieku przebudowany w stylu późno gotyckim a później zmieniony na styl renesansowy. Kaplicę zamkową, zniszczoną podczas szturmu w okresie wojny trzydziestoletniej, przebudowano na styl barokowy. Po pożarze w 1869

roku gród opustoszał, częściowo odbudowano go w pierwszej połowie XX wieku. Z dużej wieży rozciąga się widok na odległość 70 km. Oprócz niej trasa zwiedzania obejmuje zbrojownię, ekspozycję gotyckich kafli piecowych, kaplicę św. Wawrzyńca oraz rozległe podziemia z pierwotną studnią średniowieczną. Od czerwca do września dziedzińce grodu odżywa występami aktorów, szermierzy i muzyków.



Kontakt:

582 32 Lipnice nad Sázavou, Tel.: +420 569 486 189,
E-mail: lipnice@brno.npu.cz, www.pruvodce.com/lipnice



W mieście warto zwiedzić:



W małym domku pod grodem znajduje się pomnik pisarza i humorysty Jaroslava Haška. Właśnie tu napisał swoje najslawniejsze dzieło Przygody dobrego wojaka Szwejka. Przypomina go także niedaleki gościniec „U české koruny”, przebudowany przez wnuka Haška – Richarda

(www.hasektour.cz). Pisarz spoczywa na miejscowym starym cmentarzu, a na jego cześć w miasteczku odbywa się Festiwal Humoru i Satyry.



Orlík u Humpolce



Ze średniowiecznego grodu, opuszczonego w pierwszej połowie XVII wieku zachowała się wieża graniastopłowa, brama wejściowa, pozostałości budynków mieszkalnych i obwarowań. Wybudowano nowy zamkowy piec chlebowy oraz replikę pieca ceramicznego z XV wieku, latem

zwiedzający mogą więc uczestniczyć w pieczeniu chleba i spróbować rzemiosła garncarskiego. Obchody Średniowieczne, odbywające się co roku na początku lipca, przyciągają do grodu setki zwiedzających.

Kontakt:

Informacyjne Centrum Turystyczne: Havlíčkovo náměstí 91,
396 01 Humpolec, Tel.: / Fax: +420 565 532 479,
E-mail: mekis@infohumpolec.cz, www.infohumpolec.cz

Kontakt:

Castrum, o.p.s., Hradská 818, 396 01 Humpolec,
Tel.: +420 565 518 180, +420 606 182 509,
E-mail: orlikhumpolec@seznam.cz, www.pruvodce.com/orlik,
www.castrum.wz.cz

Propozycja wycieczki:



Mniej więcej siedem kilometrów od Humpolce leży miejscowość Kaliště, w której urodził się znany na całym świecie dyrygent i kompozytor Gustav Mahler. W jego domu rodzinnym wybudowano salę muzyczną, w której odbywają się koncerty i międzynarodowe warsztaty mistrzowskie interpretacji muzyki współczesnej.

Kontakt:

394 51 Kaliště u Humpolce 9, Tel.: +420 565 546 528, +420 777 868 239, E-mail: info@mahler-penzion.cz, www.mahler-penzion.cz

Želiv



U zbiegu rzek Želivki i Trnavy, dziesięć kilometrów od miasta Humpolec, leży miejscowość Želiv, której centralnym punktem jest klasztor norbertanów, jedno z najstarszych ośrodków cywilizacyjnych Wysoczyzny. Klasztor założono w 1139 roku dla mnichów zakonu św. Benedykta. Po dziesięciu latach Benedyktynów zastąpili Norbertanie, którzy działają tu do dziś. Na górnym dziedzińcu znajduje się kościół opacki Narodzenia Marii Panny z dwoma wieżami. Jego cenny barokowy wystrój wnętrza pochodzi z lat 1713 – 1720, kiedy to sławny architekt Jan Błażej Santini nadał kościołowi styl baroku gotyckiego. W klasztornej konwencie zachowany jest barokowy refektarz, definitorium i biblioteka ozdobiona freskami. W czasie wakacji Želiv często odwiedzał Gustav Mahler, przez wiele lat żył i tworzył tutaj kompozytor Bohuslav Martinů. Letnie imprezy przyciągają tu muzyków także i dziś.

Kontakt:

394 44 Želiv, Tel.: +420 565 581 193,
E-mail: opatstvi@seznam.cz, www.zeliv.cz





Pierwotnie gotycki gród, przebudowany w stylu barokowym, w XIX wieku zmieniony w duchu romantycznego gotyku. Zwiedzający poznają historię grodu, zaś ekspozycja mebli przybliży atmosferę życia na grodzie w drugiej połowie XIX wieku. Uwagę zwiedzających przyciąga także wystawa unikalnych motocykli historycznych z przełomu XIX i XX wieku – najcenniejszym eksponatem jest motocykl Laurin i Klement z 1898 roku. Gród otoczony jest parkiem dostosowanym do charakteru krajobrazu, jego punktem centralnym jest obszerne

Kámen



alpinarium. W przeciągu roku na grodzie organizowane są wystawy okolicznościowe, w sali rycerskiej odbywają się koncerty, spotkania towarzyskie i ceremonie ślubne.

Kontakt:

394 13 Kámen u Pacova 1, Tel.: +420 565 426 609, +420 736 731958, E-mail: hrad.kamen@quick.cz, www.hradkamen.pacov.info



Kontakt:

393 01 Pelhřimov, Masarykovo náměstí 12,
Tel.: +420 565 323 456, +420 565 323 184,
E-mail: muzeum.pelhrimov@quick.cz, www.muzeumpe.cz

Pelhřimov

Zamek wybudowany został w połowie XVI wieku w miejscu pierwotnej budowli gotyckiej, co dokumentują sklepienia krzyżowe na parterze zamku. Po rozległym pożarze miasta w 1682 roku zamek przebudowano w stylu barokowym. Dzisiejszy kształt dwuskrzydłowej budowli z mansardowym dachem i wieżyczką graniastosłupową z zegarem wieżowym zamek uzyskał po przebudowie w 1767 roku. Z czasów renesansu na piętrze zachowała się była sala biesiadna z freskami sufitowymi. Aż do 1849 roku zamek służył jako gmach ratusza, później jako siedziba sądu, ekspozycje muzealne mieszczą się tu od 1908 roku. Kolekcje obejmują obrazy, sztukę ludową, porcelanę, szkło, meble i zegary.



W mieście warto zwiedzić:

Widok na miasto i okoliczną krainę rozciąga się z wieży św. Bartłomieja. Wychodząc na krużganek, przechodzi się obok dzwonów kościelnych, w izdebce sygnalisty prezentowane są historyczne fotografie. Przez miasto prowadzi Szlak Stylów Budowlanych, który przedstawia ponad czterdzieści najznakomitszych budowli. W byłym miejskim areszcie znajduje się ekspozycja więziennictwa w postaci katowni, celi i kaplicy więziennej. Szczególnie dzieci zainteresują woskowe postacie bajkowe w Muzeum Straszydeł, zaś w Muzeum Rekordów (www.dobryden.cz) można zobaczyć ponad sto kuriozalnych eksponatów.



Kontakt:

Informacyjne Centrum Turystyczne: Masarykovo náměstí 10, 393 01 Pelhřimov, Tel.: / Fax: +420 565 326 924, E-mail: ic@kzpe.cz, www.pelhrimovsko.cz

Propozycja wycieczki:



Niespełna dziesięć kilometrów na wschód od Pelhřimova leży wzgórze Křemešník (768 m n.p.m.), znane miejsce pielgrzymek, którego powstanie związane jest z legendami o źródle magicznej wody. Droga na szczyt prowadzi obok stacji Drogi Krzyżowej, kościół pielgrzymkowy Najświętszej Trójcy wybudowano w XVII wieku. Na wzgórzu wznosi się wieża widokowa, przez las prowadzi szlak krajoznawczy.



Kamenice nad Lipou

Zamek powstał w miejscu grodu gotyckiego pochodzącego z XIII wieku w wyniku przebudowy w latach 1580 – 1583. Zachowano pierwotny plan dziedzińca i pałacu, jednak do obwarowań dobudowano przestrzenne pomieszczenia i wybudowano dwa piętra arkad. Jedno piętro arkad zostało zamurowane przez ostatnich właścicieli zamku w połowie XX wieku. Od 1946 roku do 1998 zamek służył jako uzdrowisko dla dzieci, w którym leczono dolegliwości dróg oddechowych. Następnie został poddany kompletnej przebudowie i od lipca 2004 roku znajdują się w nim ekspozycje poświęcone historii miasta i zamku oraz prace z kutego żelaza ze zbiorów Muzeum Sztuki Przemysłowej w Pradze. W zamku znajduje się sala ślubów i sala koncertowa.





Kontakt:

Muzeum Sztuki Przemysłowej w Pradze, Zámek Kamenice nad Lipou, Náměstí Čsl. armády 1, 394 70 Kamenice nad Lipou, Tel.: +420 565 432 667, E-mail: zamek.kamenice@upm.cz, www.upm.cz
Muzeum města, Náměstí Čsl. armády 1, 394 70 Kamenice nad Lipou, Tel.: +420 565 434 168, E-mail: muzeum@kamenicenl.cz, www.kamenicenl.cz

Propozycja wycieczki:



Ciekawostką techniczną jest lokalna wąskotorowa kolej żelazna, działająca od 1906 roku. Latem oferuje szereg możliwości wycieczkowych przez romantyczną krainę, na specjalne okazje wagony są podczepiane do historycznej lokomotywy parowej. Aktualne informacje na www.jhmd.cz.

W mieście warto zwiedzić:

W parku zamkowym znajduje się zabytkowa lipa, według legendy zasadzona w 1248 roku, od której miasto otrzymało przydomek „nad Lipą”. Obwód pnia przy ziemi wynosi 6 metrów. Korona drzewa została strącona przez błyskawicę w 1824 roku, dwie gałęzie przyziemne mają rozpiętość 36 metrów.



Kontakt:

Informacyjne Centrum Turystyczne: Náměstí Čsl. armády 52, 394 81 Kamenice nad Lipou, Tel.: +420 565 432 101, Fax: +420 565 432 190, E-mail: pokladna@kamenicenl.cz, www.kamenicenl.cz



Žirovnice

Kamienny wczesnogotycki gród przebudowano po 1550 roku na zamek renesansowy, a później jeszcze – zmieniono go na styl barokowy. Wsaliskrzydła południowego oraz w byłej kaplicy zachował się cenny zespół wczesnogotyckiego malarstwa ściennego z końca XV wieku. W zamku znajdują się zbiory muzealne dokumentujące historię produkcji masy perłowej – z produkcji guzików z



masy perłowej miasto było znane od 1864 roku. Ekspozycja historycznych maszyn do szycia obejmuje 130 eksponatów. Jadalnia, salon muzyczny i sypialnia pokazują sposób mieszkania w XIX wieku. Z wieży zamkowej rozciąga się widok na miasto i okolice, w galerii w ciągu całego roku można obejrzeć szereg

wystaw autorskich. Pomieszczenia wewnątrz zamku goszczą regularne wystawy kwiatów, na dziedzińcu co roku odbywa się festiwal muzyki jazzowej i swingowej.

Kontakt:

394 68 Žirovnice, Zámek č. 1, Tel.: +420 565 494 095,
E-mail: zamek@zirovnice.cz, www.zirovnice.cz



Roštejn

Pierwotnie gotycka warownia została przebudowana w XVI wieku na renesansową siedzibę myśliwską. Warownia uległa spaleniowi po uderzeniu błyskawicy w 1915 roku, w latach sześćdziesiątych XX wieku była stopniowo remontowana i w 1969 roku udostępniona publiczności. Obecnie w warowni ma swoją siedzibę muzeum – wystawiane są wyroby porcelanowe, ceramiczne, cynowe, charakterystyczne dla danej epoki meble, przedstawiona jest historia broni myśliwskiej, tradycja kamiennictwa na Wysoczyźnie oraz przyroda okolicznych Wzgórz Jihlawskich. Centralnym punktem warowni jest 53 metrowa siedmiokątna wieża, która podczas zwiedzania umożliwia widok na okolicę. W salach historycznych organizowane są uroczystości ślubne i imprezy społeczne, w czerwcu dziedziniec na czas Historycznych Uroczystości „Hodokvasu” zmienia się w targ średniowieczny, w sierpniu zaś brzmi muzyka jazzowa. Podczas letnich weekendów organizowane są dla gości nocne zwiedzanie warowni z programem.

Kontakt:

588 56 Telč, Doupě 1, Tel.: +420 567 243 738,
E-mail: rostejn@cmail.cz, www.cmail.cz/rostejn, <http://muzeum.ji.cz>



Propozycja wycieczki:



Niedalekie miasteczko Třešť znane jest z dwustuletniej tradycji produkcji szonek betlejmskich rzeźbionych w drewnie. Produkcję przypomina ekspozycja muzealna oraz wystawa współczesnych plastyków. Zwiedzający mogą zobaczyć sposób tworzenia figurek na tradycyjnej letniej imprezie, w której uczestniczy wiele rzeźbiarzy z całych Czech. W czasie Świąt Bożego Narodzenia dwadzieścia szonek betlejmskich dostępnych jest bezpośrednio w gospodarstwach domowych.



Kontakt:

589 01 Třešť, Rooseweltova 462, Tel.: +420 567 214 597 (Muzeum), +420 567 234 567 (Informacyjne Centrum Turystyczne), +420 567 214 586 (Towarzystwo Třeštskich Producentův Szopek Betlejmskich), E-mail: muzeum.trest@centrum.cz, info@trest.cz, <http://muzeum.ji.cz>, www.trest.cz



Telč



Renesansowy zamek wraz z historycznym centrum miasta znajduje się na Liście Światowego Dziedzictwa Kulturalnego UNESCO od 1992 roku. Zamek z gotyckiej warowni wybudował w XVI wieku włoski architekt Baldassare Maggi. Główna trasa zwiedzania oferuje obejrzenie okazałych sal z zachowanymi drewnianymi sufitami kasetonowymi, cennym wyposażeniem wnętrza i bogatymi zbiorami obrazów. Monumentalne widowisko przedstawia Złota Sala, której sufit składa się z 30 ośmiokątnych kasetonów z ujmującymi figuralnymi rzeźbami drewnianymi. Rzadkim zabytkiem sztuki jest wystrój stiukowy kaplicy Wszystkich Świętych. W Sali Rycerskiej obok kilku ryzstunków z XV – XVI wieku zobaczyć można obszerną kolekcję broni palnej. Druga trasa zwiedzania prowadzi przez

pomieszczenia mieszkalne, które służyły ostatniemu właścicielowi zamku aż do 1945 roku. Ich wyposażenie przedstawia ważne świadectwo wyglądu wnętrz szlacheckich tamtego okresu. W południowo-zachodnim skrzydle zamku znajdują się zbiory muzealne, dokumentujące historię miasta i rozwój rzemiosła. W zamkowym krążanku ogrodowym znajduje się galeria obrazów znanego czeskiego malarza Jana Zrzavého. Sale historyczne oraz dziedziniec zamkowy to ulubione miejsce organizowania koncertów muzycznych najróżniejszych gatunków. W lipcu zjeżdżają do miasta studenci europejskich szkół muzycznych, w sierpniu – miłośnicy muzyki folk. Do spacerów zachęca przyrodniczy park zamkowy z klasycystyczną palmiarnią pośrodku.

Kontakt:

588 56 Telč, Náměstí Zachariáše z Hradce,
Tel.: / Fax: +420 567 243 821, +420 567 243 943
(rezerwacja zwiedzania), +420 567 243 918 (muzeum),
+420 567 243 649 (galeria), E-mail: zamek-telc@iol.cz,
<http://www.zamek-telc.cz>



W mieście warto zwiedzić:



Miasto i jego szerokie okolice można podziwiać z perspektywy lotu ptaka, wychodząc na jedną z dwóch wieży widokowych. Późnororomańska wieża graniastosłupowa św. Ducha o wysokości 49 metrów jest najstarszym zachowanym zabytkiem budowlanym miasta. Wieża kościoła św. Jakuba w pobliżu zamku ma wysokość 60 m, na wieży znajdują się dwa unikalne dzwony.



Kontakt:

Informacyjne Centrum Turystyczne: Náměstí Zachariáše z Hradce 10, 588 56 Telč, Tel.: +420 567 112 407, +420 567 112 408, Fax: +420 567 112 403, E-mail: info@telc-etc.cz, www.telc-etc.cz, www.telc.eu

Nová Říše



Klasztor norbertanek jako klasztor sióstr zakonnych został założony w 1211 roku. Dzisiejszy wygląd budynek klasztorny uzyskał w wyniku przebudowy w połowie XVI wieku i na początku XIX wieku. Najznamienitszą częścią jest biblioteka klasztorna z freskami sufitowymi i ponad piętnastoma tysiącami wolumenów. Kościół klasztorny św. Piotra i Pawła ozdobiony jest freskami ściennymi Jana Łukasza Krackera i uzupełniony





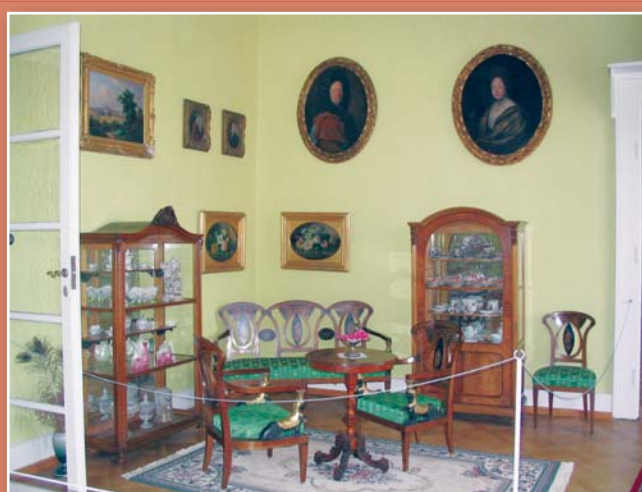
wartościowym pod względem artystycznym wyposażeniem wnętrza – ławy chórowe i bogato rzeźbiona ambona pochodzą z przełomu XVII i XVIII wieku. Na terenie klasztoru znajduje się ekspozycja poświęcona kompozytorom muzycznym braciom Vranickim, którzy na przełomie XVIII i XIX wieku należeli do znakomitych przedstawicieli wiedeńskiego życia muzycznego.

Kontakt:

588 65 Nová Říše, U Kláštera 1, Tel.: / Fax: +420 567 318 110, www.novarise.cz



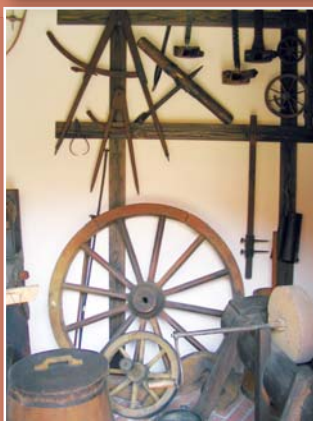
Moravské Budějovice



W gmachu byłego zamku, wybudowanego w połowie XVII wieku w miejscu ratusza i czterech domów mieszczkańskich, od 1947 roku mieszczą się zbiory Muzeum Rzemiosł. Dokumentują historię miasta i zamku oraz nie istniejące i zanikające rzemiosła wiejskie i miejskie. Część zbiorów muzealnych znajduje się w pomieszczeniach byłych sklepów mięsnych. W zamkowych stajniach organizowane są wystawy, dziedziniec zamkowy jest miejscem festiwalu folklorystycznego i letnich koncertów muzycznych.

Kontakt:

676 01 Moravské Budějovice, Náměstí Míru 1, Tel.: +420 568 421 100, E-mail: muzeum@ktvmb.cz



W mieście warto zwiedzić:

Spojrzenie na miasto i szerokie okolice oferuje widok z krużganku wieży kościoła św. Idziego. Przy korzystnej pogodzie można zobaczyć nawet Alpy.

Kontakt:

Informacyjne Centrum Turystyczne: Náměstí Míru 26, 676 02 Moravské Budějovice, Tel.: +420 568 422 817, E-mail: info@euronest.cz, www.mbudejovice.cz

Jaroměřice nad Rokytnou

Pierwotnie renesansowy zamek powstał w miejscu gotyckiej twierdzy wodnej i następnie przebudowany w rozległy barokowy kompleks zamkowy z kościołem parafialnym św. Małgorzaty. Otoczony jest regularnym ogrodem francuskim, który przechodzi w naturalny krajobraz parkowy. W zamku mieści się instalacja wnętrza z ówczesnej epoki z wartościowym wyposażeniem i zbiorami, historyczna ekspozycja przypomina tradycję muzyczną związaną z osobą hrabiego Jana Adama Questenberka. Corocznie organizowane uroczystości muzyczne i Międzynarodowy Festiwal Muzyki Operowej są ich kontynuacją. Zamek oferuje zwiedzającym możliwość wyboru spośród dwóch tras zwiedzania, które udostępniają całą część zamku. Zimą pomieszczenia zamkowe goszczą tradycyjne kiermasze gwiazdkowe.

Kontakt:

675 51 Jaroměřice nad Rokytnou, Náměstí Míru 1,
Tel.: +420 568 440 025, +420 568 440 237,
E-mail: jaromerice@brno.npu.cz, www.zamek-jaromerice.cz

Kontakt:

Informacyjne Centrum Turystyczne: Komenského 1029,
675 51 Jaroměřice nad Rokytnou, Tel.: +420 568 440 132,
Fax: +420 568 441 514, E-mail: info@meks-jaromerice.cz,
www.meks-jaromerice.cz, www.jaromericenr.cz



Třebíč



Zamek wybudowany został w XVI wieku na ruinach rozległego klasztoru Benedyktynów założonego w 1101 roku. Zachowała się z niego późnoromańska klasztorna bazylika św. Prokopa, wybudowana około 1250 roku. Należy do najważniejszych zabytków architektonicznych w swoim rodzaju w Europie Środkowej. Dlatego też w lipcu 2003 roku została wpisana łącznie z dzielnicą żydowską na Listę Światowego Dziedzictwa Kulturalnego UNESCO. Zwiedzających zainteresuje rozległa kolumnowa trójnawowa krypta, malarstwo ścienne w kaplicy opackiej, kamienne obramienia romańskich okien czy unikalny portal wejściowy. W pomieszczeniach zamku mieści się muzeum. Jego ekspozycje przedstawiają piękno przyrody okolic miasta, historyczny rozwój zasiedlenia i rzemiosła, rozwój produkcji fajek, tradycje miejscowych szopek betlejemskich i znaleziska morawskich woltawitów. Stałe

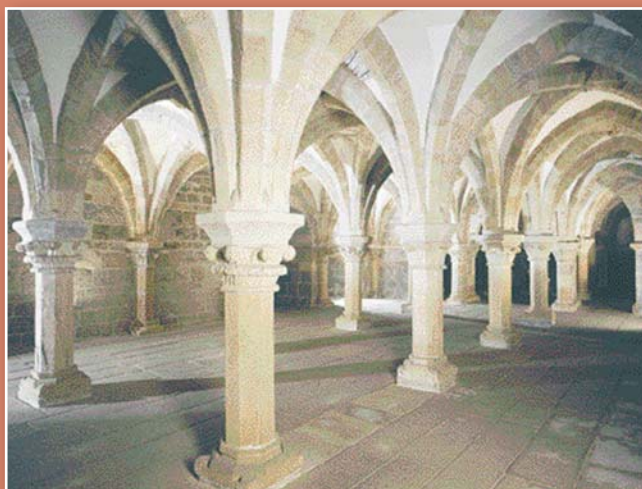
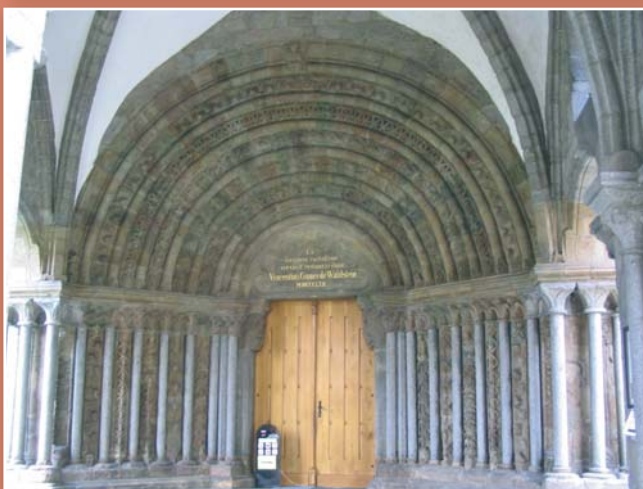




ekspozycje uzupełniane są w przeciągu roku wystawami w pomieszczeniach byłej stajni zamkowej, pracowni kaletniczej i kaplicy. Sala kamienna z bogatym wystrojem herbowym jest wykorzystywana do organizowania koncertów muzyki poważnej. Do najbardziej popularnych imprez należą coroczne targi muzealnicze i konkurs jesienny w powolnym wypalaniu fajek.

Kontakt:

674 01 Třebíč, Zámek 1, Tel.: / Fax: +420 568 840 518,
E-mail: muzeum@zamek-trebic.cz, <http://zamek-trebic.cz>



W mieście warto zwiedzić:

Z daleka widocznym punktem miasta jest potężna wieża kościoła św. Marcina o wysokości 72 metrów. Zegar wieżowy o średnicy cyferblatu 5,5 m i cyframi o wysokości 60 cm należy do największych w Europie. Z krużganka wieży rozciąga się widok na całe miasto. Europejskim unikatem z urbanistycznego i historycznego punktu widzenia jest kompleks miasta żydowskiego z dwiema synagogami. Z tego względu w lipcu 2003 roku został wpisany na Listę Światowego Dziedzictwa Kulturalnego UNESCO. Przez dzielnicę żydowską prowadzi szlak krajoznawczy. Dostępna jest tzw. Tylna Synagoga z ekspozycją historii Żydów w mieście. Odrestaurowano w niej malarstwo ścienne z motywami ornamentalnymi i roślinnymi oraz hebrajskie napisy liturgiczne, pochodzące z lat 1706 – 1707. Na cmentarzu żydowskim znajduje się ponad trzy tysiące kamiennych nagrobków.



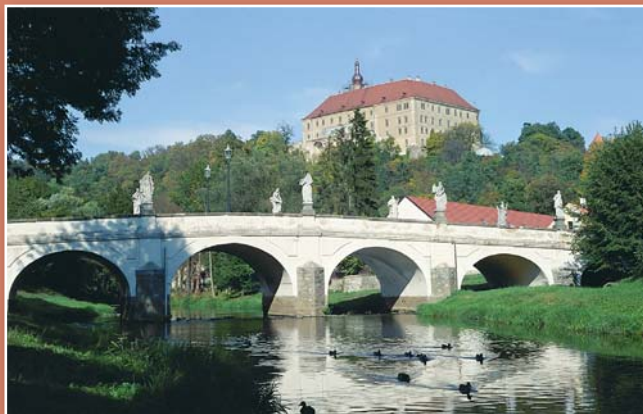
Kontakt:

Informacyjne Centrum Turystyczne, Karlovo náměstí 53,
674 01 Třebíč, Tel.: +420 568 847 070,
E-mail: info@kviztrebic.cz, www.kviztrebic.cz, www.trebic.cz

oddział Tylna Synagoga, Tel.: +420 568 610 023,
E-mail: infosynagoga@kviztrebic.cz

oddział Bazylika, Tel.: +420 568 610 022, +420 777 746 982,
E-mail: infobazilika@kviztrebic.cz

Náměšť nad Oslavou



Poprzednikiem dzisiejszego zamku był średniowieczny gród, którego jedna wieża w kształcie walca zachowała się do dziś. Zamek przebudowano w stylu renesansowym, później nadano mu styl barokowy. Kaplicę zamkową ozdabiają rzeźby i obrazy ze zlikwidowanego klasztoru kapucyńskiego. Sklepienie biblioteki zamkowej posiada bogaty wystrój stiukowy i freskowy. Biblioteka obejmuje 16 tysięcy wolumenów, jednym z najcenniejszych jest sześciotomowa Biblia Kralicka z początku XVII wieku. Po drugiej wojnie światowej zamek służył krótko jako siedziba ówczesnego prezydenta. W salach zamkowych znajduje się ogromna kolekcja arrasów z XVI - XIX wieku. W bibliotece zamkowej regularnie odbywają się koncerty muzyki poważnej, na dziedzińcu występują zespoły muzyczne

country i folk. Miłośników zyskały pokazy kostiumowe ze scenkami z życia na zamku. Zamek otoczony jest parkiem, w lecie do spacerów przyciąga zwierzyńiec zamkowy, który odznacza się hodowlą danieli.



Kontakt:

675 71 Náměšť nad Oslavou, Tel.: / Fax: +420 568 620 319,
E-mail: zamek.namest@telecom.cz, www.zamek-namest.cz



W mieście warto zwiedzić:

Most przez rzekę Oslawę z 1737 roku należy do najstarszych zachowanych mostów kamiennych w Czechach. Jego długość wynosi 62 metry, ze względu na swoje bogate rzeźby bywa porównywany z praskim Mostem Karola.

Kontakt:

Informacyjne Centrum Turystyczne: Masarykovo náměstí 100,
675 71 Náměšť nad Oslavou, Tel.: +420 568 620 493,
Fax: +420 568 620 338, E-mail: mks-namest@iol.cz,
www.namestnosl.cz





Zamek stoi w miejscu średniowiecznej twierdzy wodnej, przebudowanej w 70. latach XVI wieku. Dzisiejszą formę barokową zamek uzyskał w wyniku przebudowy w 1715 roku, kolejne zmiany w stylu późnego baroku przeprowadzono w latach osiemdziesiątych XVIII wieku. W tym samym czasie powstał wokół zamku park, bogato ozdobiony rzeźbami o tematyce antycznej. W zamku znajduje się kolekcja ptaków, ssaków, ryb i płazów. Oprócz gatunków charakterystycznych

Budišov



dla fauny naszego kraju można tu także obejrzeć trofea z wypraw łowieckich do Afryki, Azji i Kanady oraz eksponaty przybliżające faunę delty Dunaju. Wnętrze ozdobiło rokokowym rysunkami ściennymi z motywami chińskimi.

Kontakt:

675 03 Budišov, Tel.: +420 568 875 198, www.mzm.cz



Kontakt:

594 01 Velké Meziříčí, Tel.: +420 566 522 206, +420 566 522 773, E-mail: muzeumvm@muzeumvm.cz, www.muzeumvm.cz

Velké Meziříčí



Pierwotnie gród gotycki, przebudowany na zamek renesansowy, został rozszerzony w stylu barokowym z wprowadzeniem elementów pseudogotyckich. Z poszczególnych stylów budowlanych zachowała się loggia gotycka i renesansowa brama wejściowa. Wnętrze zamkowe ozdobiło stiuki i malowidła oraz wyposażono w meble danej epoki. Na zamku mieści się muzeum, które od lat osiemdziesiątych ubiegłego wieku specjalizuje się w komunikacjach drogowych – budowy dróg i mostów przedstawiają modele, fotografie i dokumentacje rysunkowe. Kolejne ekspozycje obejmują zamkowe salony, przybliżają sztukę kubizmu oraz życie w oceanach. W parku zamkowym znajduje się drewniany kryty most, przeniesiony tu z niedalekiej miejscowości i odbudowany w 1986 roku. Co roku we wrześniu zamek odżywa postaciami historycznymi, które zawsze przedstawiają jedno ze znanych wydarzeń z historii zamku.

W mieście warto zwiedzić:



Świadectwem osiedlenia się Żydów w mieście jest zachowana dzielnica żydowska. W tzw. Starej Synagodze, wybudowanej w pierwszej połowie XVI wieku w stylu gotycko-renesansowym, znajduje się ekspozycja dotycząca historii tutejszej społeczności żydowskiej.

Punktem centralnym rynku jest 64 metrowa wieża kościoła św. Mikołaja wybudowana w połowie XV wieku. Zegar na wieży jest największym oświetlonym zegarem w Czechach. Z krużganka wieży rozciąga się widok na całe miasto.



Kontakt:

Informacyjne Centrum Turystyczne: Radnická 29/1, 594 13 Velké Meziříčí, Tel.: +420 566 501 107, Fax: +420 566 521 657, E-mail: ic@mestovm.cz, www.mestovm.cz

Nové Město na Moravě



Początki zamku sięgają drugiej połowy XVI wieku. Podczas wojny trzydziestoletniej został spustoszony przez Szwedów, w połowie XVIII wieku zamek przebudowano w stylu barokowym i rozszerzono. Dzisiejszy wygląd łącznie z noworenesansową fasadą frontu uzyskał zamek w 70. latach XIX wieku. W zamku mieści się galeria z ekspozycjami rzeźb, plastyk i hutniczo formowanego szkła. Stałe ekspozycje uzupełniają wystawy okolicznościowe,

przyjemne środowisko dziedzińca zamkowego jest miejscem koncertów i imprez kulturalnych.

Kontakt:

592 31 Nové Město na Moravě, Vratislavovo náměstí 1, Tel.: +420 566 654 211, E-mail: horacka.galerie@nmmn.cz, http://hg.nmmn.cz



W budowli renesansowej byłego ratusza znajdują się zbiory miejscowego muzeum. Przedstawiają historię szklarstwa, zabytki kultury ludowej i klasę szkolną za lat trzydziestych minionego stulecia. Specjalną uwagę poświęcono historii narciarstwa i produkcji nart, które mają w mieście długoletnią tradycję (<http://hm.nmnm.cz>). Na

W mieście warto zwiedzić:



wolnych przestrzeniach miasta znajdują się liczne rzeźby i plastyki dwóch znakomitych rzeźbiarzy, tutejszych rodaków.

Kontakt:

Informacyjne Centrum Turystyczne: Vratislavovo náměstí 97, 592 31 Nové Město na Moravě, Tel.: +420 566 650 254, +420 566 650 255, Fax: +420 566 617 202, E-mail: ic@nmnm.cz, www.nmnm.cz



Žďár nad Sázavou



Klasztor Cystersów, założony w 1252 roku, zlikwidowany o czterysta lat później, został odnowiony w XVIII wieku przez architekta Jana Błażeja Santiniego w stylu barokowego gotyku. Po pożarze w 1784 roku został przebudowany na zamek. Na terenie historycznym można zwiedzić konwentowy kościół Wniebowzięcia Marii Panny z bogatym wystrojem wnętrza, wystawą poświęconą budowlom

barokowym w regionie, dzieła architekta Santiniego oraz ekspozycję historycznych fortepianów. W prałaturze mieści się Muzeum Książki przedstawiające rozwój europejskiej kultury książki i sztuki drukowania książek. Najbardziej znaczącym zabytkiem obiektu jest

kościół pątniczy św. Jana Nepomucena na Zielonej Górze. Został zbudowany w latach 1719 – 1722 zgodnie z projektem architekta Santiniego i uważany jest za szczyt jego twórczości. Ze względu na oryginalność czeskiego gotyku barokowego i mistrzowską kompozycję z symboliką świętojańskiej gwiazdy pięcioramiennej wpisany został w 1994 roku na Listę Światowego Dziedzictwa Kulturalnego UNESCO. Symbolikę magicznej liczby pięć wewnątrz kościoła przedstawia przede wszystkim pięć ołtarzy i pięć korytarzy, na głównym ołtarzu zaś – pięć gwiazd i pięcioro aniołów. Dziedziniec miejsca pątniczego ograniczają ambity z pięciorgiem bram i kaplic. Bramy z rzeźbami umieszczone pośrodku poszczególnych ramion mają kopułowe dachy.

Kontakt:

Centrum Zwiedzania Zamek Žďár nad Sázavou, Tel.: +420 566 629 152, E-mail: itc@zamekzdar.cz, www.zamekzdar.cz

W mieście warto zwiedzić:



Droga z centrum miasta na teren zamku prowadzi przez kamienny most barokowy z trzema łukami, który łączy brzegi rzeki Sázavy. Został zbudowany około 1760 roku i ozdobiony ośmioma rzezbami świętych.



Kontakt:

Zelená Hora – obiekt historyczny kościoła pątniczki,
591 02 Žďár nad Sázavou, Tel.: +420 566 622 855,
+420 724 663 716, E-mail: zel.hora@brno.npu.cz, www.zdarns.cz

Informacyjne Centrum Turystyczne – biuro podróży SANTINI
TOUR, Náměstí Republiky 24, 591 01 Žďár nad Sázavou,
Tel.: +420 566 628 539, Fax: +420 566 625 808,
E-mail: santini@santinitour.cz, www.zdarns.cz

Polná



Rozległy zamek, pierwotnie gród z XIII wieku, zbudowany został w 1584 roku, później był jeszcze kilkakrotnie przebudowywany. Dlatego możemy zobaczyć budowle najróżniejszych stylów budowlanych – gotycki pałac grodowy, renesansowe skrzydło zamkowe i barokowe budynki gospodarcze. W salach z zachowanymi resztkami malarstwa renesansowego znajdują się ekspozycje muzealne pokazujące historię grodu i miasta, na parterze zainstalowano sklep kupiecki i przedstawiono stare rzemiosła, w lapidarium znajduje się wystawa prezentująca sposoby wykorzystanie kamienia. Wystawa zegarów historycznych obejmuje ponad 140 unikalnych wyrobów – ciekawostką jest zegar wieżowy i działająca mechaniczna szafa grająca. Historyczna apteka z XIX wieku wyposażona jest w urządzenia, z których korzystano jeszcze 40 lat temu. W mniejszych salach wystawowych prezentowane są wystawy okolicznościowe. Dziedziniec zamkowy jest częstym miejscem organizowania koncertów muzycznych muzyki rockowej, swingowej i poważnej.



Kontakt:

588 13 Polná, Zámek 486, Tel.: +420 567 212 336,
+420 567 212 765, www.mesto-polna.cz



W mieście warto zwiedzić:



W zabytkowym, podlegającym ochronie budynku niedaleko zamku znajduje się ekspozycja pt. Stara Szkoła. Kompletne wyposażenie klasy szkolnej pochodzi z 1866 roku, oprócz historycznych mebli wystawione są przybory do pisania i pomoce naukowe. Można obejrzeć gabinet przyrodniczy i mieszkanie nauczyciela.

W gmachu synagogi, zbudowanej w 1684 roku, znajduje się Regionalne Muzeum Żydowskie. Fotografie i dokumenty przypominają bogatą historię tutejszego społeczeństwa żydowskiego.

Kontakt:

Informacyjne Centrum Turystyczne: Husovo náměstí 39,
Tel.: +420 567 559 211, E-mail: infocentrum@mu-polna.cz,
www.mesto-polna.cz

Přibyslav



Zamek zbudowany został około 1560 roku z grodu gotyckiego pod wpływem włoskiej architektury renesansowej. W XVIII wieku zamek rozszerzono, później zmieniono na klasycystyczny. Na dziedzińcu zachował się renesansowy arkadowy krużganek tworzony kolumnadą o tokańskim charakterze. W zamku mieści się Muzeum Strażackie. Ekspozycje przedstawiają technikę strażacką oraz nowoczesne systemy bezpieczeństwa przeciwpożarowego. Oprócz zbiorów specjalistycznej biblioteki na zamku znajduje się sala do uroczystości, sala wykładowa oraz kilka klasopracowni. Właścicielem muzeum jest Stowarzyszenie Czeskich Strażaków.

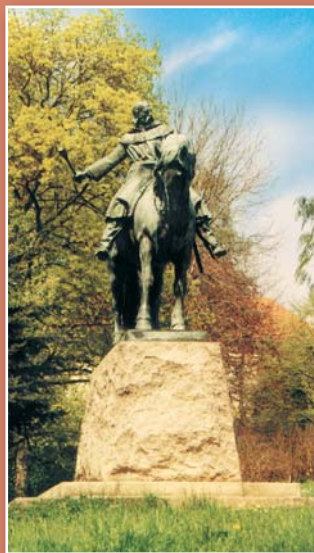
Kontakt:

582 22 Přibyslav, Husova 300, Tel.: +420 569 430 050,
+420 569 430 046, E-mail: patek@iol.cz,
www.dh.cz, www.chh.cz

W mieście warto zwiedzić:



Muzeum miejskie mieści się w budynku byłego domu mieszczkańskiego z 1654 roku (tzw. dom Kurfürsta). W muzeum znajduje się ekspozycja etnograficzna, kolekcja minerałów oraz ekspozycja górnictwa średniowiecznego.



Kontakt:

Informacyjne Centrum Turystyczne: Bechyňovo náměstí 45,
582 22 Příbyslav, Tel.: +420 569 484 361,
E-mail: ic@pribyslav.cz, www.pribyslav.cz

Chotěboř

Wczesnobarokowy zamek został wybudowany na początku XVIII wieku w miejscu twierdzy gotyckiej. W pierwotnym stanie zachowała się kaplica Najświętszej Trójcy z bogatymi zdobami stiukowymi. Zamek był poddawany przebudowom w XIX wieku oraz po pożarze w 1927 roku. Otoczony jest piętnastohektarowym parkiem angielskim w chronionej dolinie rzeki Doubravy. Zbiory muzealne dokumentują historyczny rozwój miasta, bogate są zbiory sztuki plastycznej, zbiory archeologiczne, geologiczne i etnograficzne. Cena jest także kolekcja książek, która obejmuje kilka unikalnych rękopisów, pierwodruków i starych druków. W przeciągu roku organizowane są wystawy tematyczne.



Kontakt:

583 01 Chotěboř, Riegrova 1, Tel.: +420 569 623 293,
E-mail: muzeum-chotebor@cbbox.cz,
www.muzeum-chotebor.org



Kontakt:

Informacyjne Centrum Turystyczne : Krále Jana 258,
583 01 Chotěboř, Tel.: / Fax: +420 569 626 634,
E-mail: infocentrum@chot.cz, www.chotebor.cz



Fotografie:

Miasta, Daniel Balogh, Jaroslav Horák, Pavel Janíček, Tomáš Hoskovec, Martin Hurin, Jitka Mattyašovská, Lucie Oháňková, František Pleva, Milan Slavinger, Jaroslav Šembera, Renata Šimánková

Wydawca:

Region Vysočina
www.vysocina-region.cz

Projekt graficzny, druk:

Yashica s.r.o.
www.yashica.cz



This project is co-financed by European Union.

Krajský úřad kraje Vysočina
Žižkova 57, 587 33 Jihlava, Česká republika

Tel.: +420 564 602 533, Fax: +420 564 602 423
E-mail: tourism@kr-vysocina.cz
Internet: www.vysocina-region.cz