

Plán oblasti povodí Horního a středního Labe Ekonomická analýza užívání vody

**PRŮVODNÍ ZPRÁVA O ZAJIŠTĚNÍ
PODKLADŮ PRO POTŘEBY ZÁKLADNÍHO
SCÉNÁŘE**

VODOHOSPODÁŘSKÝ ROZVOJ A VÝSTAVBA
akciová společnost
150 56 Praha 5 - Smíchov, Nábřežní 4
DIVIZE 02

tel: 257 110 296 fax : 257 319 398
e-mail: cihlar@vrv.cz

PLÁN OBLASTI POVODÍ HORNÍHO A STŘEDNÍHO LABE

EKONOMICKÁ ANALÝZA UŽÍVÁNÍ VODY **Průvodní zpráva o zajištění podkladů pro potřeby** **základního scénáře**

Zpracoval : Ing. Jan Cihlář
Ing. František Smrčka
Ing. Kateřina Hánová
Ing. Kateřina Posekaná
Ing. Tomáš Málek
Petr Čtvrtečka
Ing. Lucie Nenadálová

Schválil : Ing. Jan Cihlář
ředitel divize 02

V Praze, dne 16.4.2007

1 ÚVOD DO PROBLEMATIKY PLÁNOVÁNÍ

Stručná historie plánování

V České republice existuje dlouhá tradice vodohospodářského plánování. V letech 1949 – 1953 byl zpracován Státní vodohospodářský plán republiky Československé. Zákon č. 11/1955 Sb., o vodním hospodářství návazně stanovil, že s povrchovými a podzemními vodami je nutno plánovitě hospodařit technicky a ekonomicky nejvýhodnějšími prostředky a způsoby tak, aby byla udržena rovnováha mezi kapacitou vodních zdrojů a potřebou vody a zároveň aby byla zachována, respektive zlepšena jakost vody.

V další souhrnné právní úpravě zákonem č. 138/1973 Sb., o vodách, byl zaveden institut „směrného vodohospodářského plánu“. V letech 1975 – 1976 bylo publikováno tzv. 2. vydání Směrného vodohospodářského plánu ČSR, které je i s řadou přijatých změn, dosud platné. Jedná se o dokument, ze kterého jsou povinny vycházet vodoprávní úřady při rozhodování, vydávání vyjádření a při provádění ostatních opatření podle vodního zákona až do doby schválení nových plánů podle vodního zákona v příslušné oblasti povodí (zákon č. 254/2001 Sb., o vodách).

Nový institut „plánování v oblasti vod“ uvedeného vodního zákona přinesl změnu celého dosavadního systému „vodohospodářského plánování“ v tom, že součástí plánování v oblasti vod není pouze problematika pokrývání požadavků na využívání vodních zdrojů, ale i problematika ochrany vodních útvarů a tím i vodních a na vodu vázaných ekosystémů.

Plánování v oblasti vod je soustavná koncepční činnost, kterou zajišťuje stát. Je tvořena **Plánem hlavních povodí České republiky** a **Plány oblastí povodí** včetně programů opatření. Plán hlavních povodí – České republiky pořizuje Ministerstvo zemědělství ve spolupráci s Ministerstvem životního prostředí, dotčenými ústředními správními úřady a s krajskými úřady, Plány oblastí povodí - v daném případě **Plán oblastí povodí Horního a středního Labe** - pořizuje správce povodí - státní podnik Povodí Vltavy ve spolupráci s magistrátem hlavního města Prahy a s příslušnými krajskými úřady Středočeského, Libereckého, Pardubického, Královéhradeckého kraje a kraje Vysočina a ve spolupráci s ústředními vodoprávními úřady.

Plány oblastí povodí se zpracovávají ve třech etapách, které představují:

- a) **přípravné práce**, které musí obsahovat
 1. časový plán a program prací pro zpracování plánu oblasti povodí, který se musí publikovat a zpřístupnit uživatelům vody a veřejnosti k připomínkám, a to nejméně 3 roky před začátkem období, kterého se bude plán oblasti povodí týkat,
 2. analýzu všeobecných a vodohospodářských charakteristik oblastí povodí, zhodnocení dopadů lidské činnosti na stav povrchových a podzemních vod, ekonomickou analýzu užívání vody, a na jejich základě zpracovaný předběžný přehled významných problémů nakládání s vodami zjištěných v oblasti povodí, včetně určení silně ovlivněných vodních útvarů a návrhů zvláštních cílů ochrany vod, a to nejméně 2 roky před začátkem období, kterého se bude plán oblasti povodí týkat,
- b) **návrh plánu oblasti povodí**, který musí být zpracován, publikován a zpřístupněn uživatelům vody a veřejnosti k připomínkám nejméně 1 rok před začátkem období, kterého se bude plán oblasti povodí týkat,
- c) **konečný návrh plánu oblasti povodí** by měl být přijat do 22.12.2009.

Zpracování každé etapy plánu oblasti povodí se konzultuje s ostatními správci povodí, krajskými úřady příslušnými k jednotlivým hlavním povodím České republiky, se správními úřady pro územní plánování a Českou inspekci životního prostředí. Plán oblasti povodí podléhá posuzování vlivů na životní prostředí podle zvláštních právních předpisů.

Ministerstvo zemědělství stanovilo vyhláškou jednotlivé oblasti povodí, vymezené povodími a k nim přiřazenými hydrogeologickými rajony, a vztah jednotlivých oblastí povodí k správním obvodům krajů a správním obvodům obcí s rozšířenou působností, k hlavním povodím České republiky a mezinárodním oblastem povodí Labe, povodí Odry a povodí Dunaje.

Obsah plánu oblasti povodí, postup při jeho zadání, způsob zpracování plánu, podrobnosti jeho etap, postup při jeho projednávání a způsob zveřejnění je stanoven vyhláškou č. 142/2005 Sb.

Etapy zpracování plánu oblasti povodí schvaluje po souhlasném stanovisku ústředních vodoprávních úřadů a ústředního správního úřadu pro územní plánování podle své územní působnosti krajské úřady. Konečný návrh plánu oblasti povodí schvalují podle své územní působnosti kraje. Závazné části plánu oblasti povodí pro správní obvod kraje vydá rada kraje nařízením.

Plán oblasti povodí bude přezkoumán a aktualizován každých 6 let ode dne jejich schválení podle.

Přípravné práce pro **Plány oblasti povodí** byly již provedeny a jejich výstupem je pro jednotlivé oblasti povodí **Zpráva o charakterizaci oblasti povodí**. Tato zpráva obsahuje následující kapitoly:

1. Popis charakteru přírodních podmínek a využití území v oblasti povodí
2. Analýza charakteristik oblasti povodí Horního a středního Labe
3. Posouzení dopadů lidské činnosti na stav povrchových a podzemních vod
4. **Ekonomická analýza užívání vody**
5. Registr chráněných území



Oblast povodí Horního a středního Labe

Návrh plánu oblasti povodí má podle vyhlášky č. 142/2005 Sb., příloha 2 následující základní obsah:

- a. Popis oblasti povodí
- b. Užívání vod a jeho vliv na stav vod
- c. Stav a ochrana vodních útvarů
- d. Ochrana před povodněmi a vodní režim krajiny
- e. Odhad dopadů opatření na stav vod
- f. Ekonomická analýza

1.1 Ekonomická analýza užívání vody

Tato Zpráva je prvním dílčím výstupem pro zpracování **Ekonomické analýzy užívání vody** v oblasti povodí Horního a středního Labe.

Směrnice Evropského parlamentu a Rady č. 2000/60/ES ustavující rámec pro činnost Společenství v oblasti vodní politiky (dále RS), která byla transponována do relevantních českých právních předpisů, ukládá v článku 5 pro každou oblast povodí zpracovat mimo analýzy jejích charakteristik a zhodnocení dopadů lidské činnosti na stav povrchových a podzemních vod také ekonomickou analýzu užívání vody. Cílem ekonomické analýzy je zejména ověřit současný stav a zajistit podklady a podmínky k uplatnění principu návratnosti nákladů za vodohospodářské služby s ohledem na dlouhodobou prognózu nabídky a poptávky v užívání vody v dané oblasti povodí. Dále je jejím cílem i posouzení a porovnání možných variant jednotlivých opatření zahrnovaných do programů opatření tak, aby tyto programy byly nákladově optimalizovány.

1.1 Identifikační údaje projektu

Název projektu:	Plán oblasti povodí Horního a středního Labe
Název přílohy:	Zpráva o zajištění podkladů pro potřeby základního scénáře
Stupeň dokumentace:	studie
Objednatel:	Povodí Labe, státní podnik
Zpracovatel:	Vodohospodářský rozvoj a výstavba a.s.
Datum zpracování:	březen 2007

1.2 Seznam použitých zkratk a symbolů

AZZÚ	aktivní zóna záplavového území
BSK	biologická spotřeba kyslíku
ČBÚ	Český báňský úřad
ČHMÚ	Český hydrometeorologický institut
ČIŽP	česká inspekce životního prostředí
ČOV	čistírna odpadních vod
ČR	Česká republika
ČSÚ	Český statistický úřad
DHI	Dánský hydraulický institut
EAFRD	fond pro rozvoj venkova
EFRR	Evropský fond regionálního rozvoje
EIB	Evropská investiční banka
EO	ekvivalentní obyvatel
ERDF	evropský fond regionálního rozvoje
ES	Evropské společenství
EU	Evropská unie
Hl.m.	hlavní město
CHOPAV	chráněné oblasti přirozené akumulace vod
CHSK	chemická spotřeba kyslíku
ICID	mezinárodní komise pro závlahy a odvodnění
ICOLD	mezinárodní přehradní výbor
IPPC	integrovaná prevence a omezování znečištění
JČ kraj	Jihočeský kraj
L kraj	Liberecký kraj
MD	Ministerstvo dopravy
MF	Ministerstvo financí
MMR	Ministerstvo pro místní rozvoj
MO	Ministerstvo obrany
MPO	Ministerstvo průmyslu a obchodu
MPSV	Ministerstvo práce a sociálních věcí
MS Kraj	Moravskoslezský kraj
MV	Ministerstvo vnitra
MVE	Malá vodní elektrárna
MZ	Ministerstvo zdravotnictví
MZe	Ministerstvo zemědělství
MŽP	Ministerstvo životního prostředí

NATURA 2000	Soustava chráněných území evropského významu, jejímž prostřednictvím se chrání vybrané biotopy i nejvzácnější a nejvíce ohrožené druhy planě rostoucích rostlin a volně žijících živočichů.
NP	Národní park
NRP	Národní rozvojový plán
NSP	národní strategická plán
NUTS	La Nomenclature des Unités Territoriales Statistiques (Klasifikace územních statistických jednotek)
OEZ	obnovitelné energetické zdroje
OKEČ	Odvětvová klasifikace ekonomických činností
OOV	Ostravský oblastní vodovod
OP Zemědělství	Operační program rozvoje venkova a multifunkční zemědělství
OP	ochranná pásma
OPPP	Operační program průmysl a podnikání
OSFA	opetace státních finančních aktiv
PL kraj	Plzeňský kraj
POP	Plán oblasti povodí
PPO	Protipovodňová opatření
PRK	Program rozvoje kraje
PRVKÚK	Plán rozvoje vodovodů a kanalizací na území kraje
PÚR	politika územního rozvoje
ROP	regionální operační program
SČ kraj	Středočeský kraj
SEK	Státní energetická koncepce
SPA	stupeň povodňové aktivity
SROP	společný regionální operační program
SVP	směrný vodohospodářský plán
TUR	trvale udržitelný rozvoj
U kraj	Ústecký kraj
ÚEK	Územní energetická koncepce
ÚP VÚC	Územní plán velkého územního celku
ÚSES	územní systém ekologické stability
VaK	Vodovody a kanalizace
VN	vodní nádrž
VRV	Vodohospodářský rozvoj a výstavba
VY kraj	kraj Vysočina
ZCHÚ	zvláště chráněná území
ŽP	životní prostředí

2 Účel a cíl prací pro zajištění podkladů pro potřeby základního scénáře

Zpráva o zajištění podkladů pro potřeby základního scénáře je podpůrným dokumentem pro zpracování Ekonomické analýzy užívání vody v oblasti povodí Horního a středního Labe. Předmětem činností na jejichž výsledcích je sestavena Zpráva je sumarizace a vyhodnocení podkladů. Účelem bylo zjistit a podat informace o existujících a schválených dokumentech, případně o dokumentech, v současné době zpracovávaných, dále o dokumentech, které se připravují na úrovni krajů a ministerstev ČR. Dalším cílem bylo prověřit tyto dokumenty a zhodnotit, které lze využít v souvislosti s plánováním v oblasti vod.

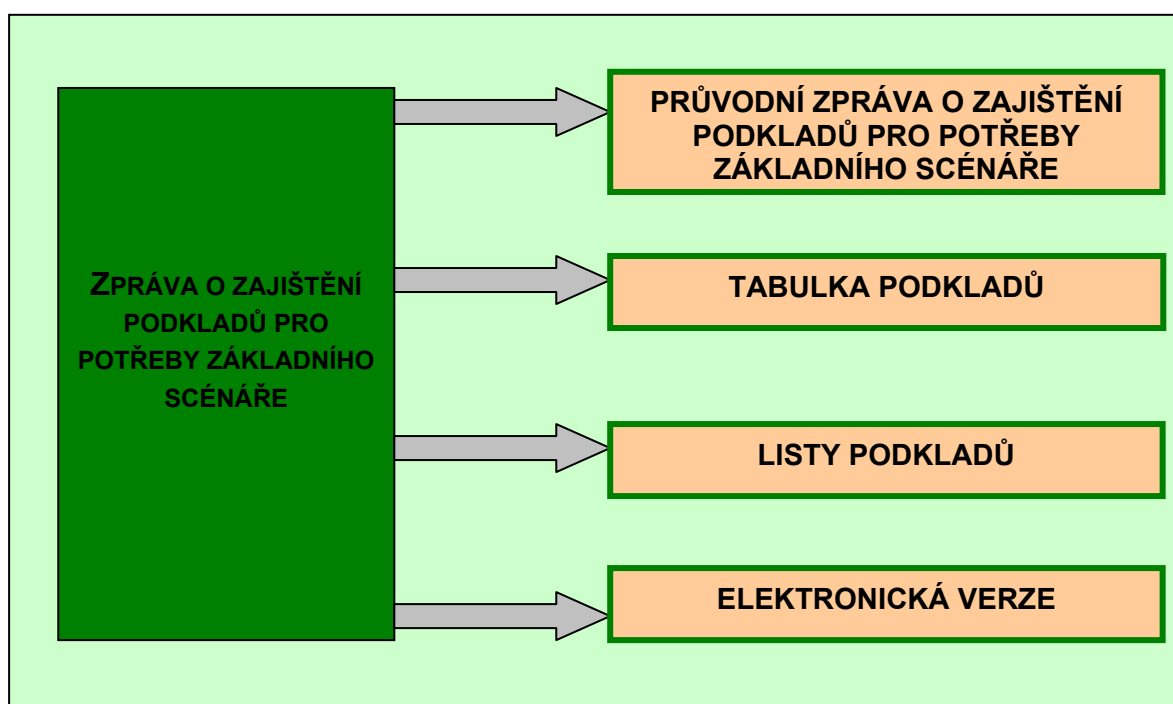
Smyslem této činnosti je popsat dostupné materiály, které jsou důležité pro plánování v oblasti vod, vytvořit seznam podkladů pro Plán oblasti povodí Horního a středního Labe a z těchto podkladů vytvořit krátké abstrakty, které vystihují obsah materiálů a zdůrazňují kapitoly, které se týkají plánování v oblasti povodí.

3 Členění a organizace Zprávy

Zpráva o zajištění podkladů pro potřeby základního scénáře je vyhotovena jak v tištěné, tak v elektronické verzi.

Obsah zprávy o zajištění podkladů pro potřeby základního scénáře obsahuje následující přílohy:

- Průvodní zpráva o zajištění podkladů pro potřeby základního scénáře
- Tabulka podkladů
- Listy podkladů
- Elektronická verze



Elektronická verze obsahuje kompletní obsah příloh tištěné verze ve formátu PDF.

3.1 Průvodní zpráva



Průvodní zpráva ve svém úvodu stručně popisuje problematiku plánování v oblasti vod se zaměřením na plán oblasti povodí, sumarizuje postupy, které byly uplatněny při zajišťování podkladů a objasňuje účel a cíl celého dokumentu.

Dále přehledně vysvětluje a popisuje strukturu celého dokumentu, členění na jednotlivé přílohy a popis struktury jednotlivých příloh. Je zde uvedena struktura elektronické verze Zprávy, včetně návodu jakým způsobem vyhledávat listy podkladů.

3.2 Tabulka podkladů



V této tabulce je uveden úplný seznam podkladů, které byly prověřeny pro zpracování Ekonomické analýzy Plánu oblasti povodí Horního a středního Labe. Tabulka obsahuje základní informace o podkladu včetně názvu podkladu, pořizovatele, zpracovatele, datum zpracování, schválení, doba platnosti dokumentu, odkaz na internetové stránky, kde je dokument zveřejněn a je-li dokument dokončen nebo je-li ve fázi konceptu.

Pro Oblast povodí Horního a středního Labe je shromážděno celkem 120 podkladů.

Tabulka má následující schéma:

ID podkladu	identifikační číslo podkladu
Název podkladu	oficiální název dokumentu
Pořizovatel	orgán, který pořizuje dokument
Zpracovatel	fyzická nebo právnická osoba, která vypracovala dokument
Datum vypracování	datum, kdy byl dokument vypracován zpracovatelem
Platnost	časové období do jakého data dokument platí
Stav prací	stav, ve kterém se dokument nachází (schválený, koncept, apod.)
Dostupnost	internetové stránky, kde je dokument zveřejněn
List jednoduchý/podrobný	údaje o tom, který list je pro jednotlivý podklad zpracován
Odkaz na CD	odkaz na umístění na CD nosiči. Po kliknutí na tento odkaz se otevře kompletní dokument.

ID podkladu	název podkladu	pořizovatel	zpracovatel	datum vypracová	platnost
145	ÚP VÚC Jihočeského kraje	Jihočeský kraj	A+U DESIGN spol. s r.o.	05/2005	neuvedeno
147	ÚP VÚC Javořická vrchovina	Jihočeský kraj	URBANISTICKÉ STŘEDIŠKO BRNO spol. s r.o.	listopad 2004	od 7.4.2006
148	ÚP VÚC Jindřichohradecko	Jihočeský kraj	PROJEKTOVÝ ATELIER AD	červenec 2005	8.10.2005
159	ÚP VÚC Ceskokubedvovická sídelní regionální aglomerace	Jihočeský kraj	IKP Consulting Engineers	březen 2005	neuvedeno
160	Program rozvoje kraje	Jihočeský kraj	Regionální rozvojová agentura RERA a.s.	listopad 2001	neuvedeno
161	Územní energetická koncepce	Jihočeský kraj	CityPlan spol. s r.o.	duben 2003	není uvedeno
162	Akční plán rozvoje kraje na rok 2006	Jihočeský kraj	Krajský úřad Jihočeského kraje	říjen 2005	neuvedeno
163	Akční plán rozvoje kraje na rok 2007	Jihočeský kraj	Krajský úřad Jihočeského kraje	zpracovává se	neuvedeno
164	PRVUK Jihočeského kraje	Jihočeský kraj	IKP Consulting Engineers	srpen 2004	neuvedeno
165	ÚP VÚC Blanský les	Jihočeský kraj	Atelier T-plan, s.r.o.	březen 2006	od 17.6.2006
166	ÚP VÚC Ceskokrumlovsko	Jihočeský kraj	Architektonický atelier ŠTEPAN	únor 2005	od 29.5.2005
167	ÚP VÚC Novohradské hory	Jihočeský kraj	A+U DESIGN, spol. s r.o.	říjen 2005	od 27.5.2006
168	ÚP VÚC Otlická nádrž	Jihočeský kraj	PROJEKTOVÝ ATELIER AD	duben 2002	5.6.2003 - 2015
169	ÚP VÚC Písecko - Strakonicko	Jihočeský kraj	A + U DESIGN spol.s r.o.	září 2004	od 2.11.2004
170	ÚP VÚC Tábořsko	Jihočeský kraj	IKP Consulting Engineers	prosinec 2004	od 20.12.2005
221	Plán odpadového hospodářství JČ kraje	Jihočeský kraj	ECCO trend s.r.o.	červenec 2004	2012
171	Regionální plán Plzeňského kraje	Plzeňský kraj	Regionální rozvojová agentura Plzeňského kraje, o.p.s.	červen 2004	neuvedeno
172	Územní energetická koncepce	Plzeňský kraj	Tebodin Czech Republic, s.r.o.	prosinec 2003	od 1.6.2004
173	Studie ochrany vod PK	Plzeňský kraj	AQUATEST, a.s.	prosinec 2005	neuvedeno
174	PRVUK Plzeňského kraje	Plzeňský kraj	D Plus - projektový a inženýrský podnik spol. s r.o.	listopad 2004	do roku 2015
175	Koncepce regionálního rozvoje venkova a zemědělství	Plzeňský kraj	Výzkumný ústav zemědělské ekonomiky	září 2003	2002-2004
176	Koncepce ochrany vod - studie PPO Plzeňského kraje	Plzeňský kraj	Hydroprojekt CZ, a.s.	červen 2004	neuvedeno
177	Program rozvoje územního obvodu PK	Plzeňský kraj	Regionální rozvojová agentura Plzeňského kraje	duben 2002	neuvedeno
218	Koncepce ochrany přírody a krajiny	Plzeňský kraj	Petr Sklenička - LARECO	prosinec 2003	neuvedeno
219	Ročenka životního prostředí	Plzeňský kraj	KU Plzeňského kraje, ADFK, MZP	2006	neuvedeno
220	Studie - staré ekologické zátěže	Plzeňský kraj	VODNÍ ZDROJE, a.s.	srpen 2005	neuvedeno
191	Program rozvoje územního obvodu Středočeského kraje	Středočeský kraj	CityPlan s.r.o.	září 2006	2007-2013
192	Územní energetická koncepce středočeského kraje	Středočeský kraj	VIP s.r.o., CITYPLAN spol. s r.o., REA Kladno, s.r.o.	září 2004	2002-2004
193	Krajská koncepce ochrany přírody a krajiny středoečeského kraje	Středočeský kraj	Český svaz ochránců přírody	2006	2006-2016
194	Plán odpadového hospodářství Středočeského kraje	Středočeský kraj	Středočeské komunální služby, s.r.o.	prosinec 2004	do 2010
195	Studie odtokových poměrů na území SC kraje	Středočeský kraj	ČVUT, FSv, Katedra hydromeorací a krajinného inženýrství	2003	neuvedeno
196	Povodňový plán Středočeského kraje	Středočeský kraj	Povodí Vltavy	září 2006	neuvedeno
37	Stav životního prostředí 2004	kraj Vysočina	MZP	prosinec 2005	neuvedeno
38	Územní energetická koncepce	kraj Vysočina	CITYPLAN, Praha	leden 2000	neuvedeno
39	program rozvoje kraje Vysočina	kraj Vysočina	KU Vysočina	červen 2006	neuvedeno

3.3 Listy podkladů

Plán oblasti povodí Horního a středního Labe
Podklady pro potřeby základního scénáře

Číslo:	407	OBLAST PODOVÍ:	HORNÍHO A STŘEDNÍHO LABE
NÁZEV:	ÚZEMNÍ ENERGETICKÁ KONCEPCE KH KRAJE – základní plán		
POŘIZOVATEL:	KRAJŮVĚRNĚŘÁDECKÝ KRAJ		
ZPRACOVATEL:	RAEM		
SCHVALUJÍCÍ ORGÁN:	Zastupitelstvo Kraje ústeckého kraje	datum vypracování:	-
DOSTUPNOST:	www.kraj.uzemniplan.cz		
STAV PRÁCE:	schváleno		

Struktura dokumentu je následující:

Kapitola I. – včasná část územního plánu
Kapitola II. – Místní a řešící program
Kapitola III. – Článek a doporučení

Řešení území: Dokument se zabývá územím Kraje ústeckého kraje.
Cílem územního plánu je zlepšení ekologické situace území snížením emisí z energetických zdrojů na území kraje využitím obnovitelných zdrojů energie.
Zvýšeni zaměstnanosti u kraje v souvislosti s přesídlením a manipulací s biomasou s provozem zdrojů a systémů OET u malých obcích.
Snížení nákladů na výrobu, distribuci a spotřebu energie.

Číslo: 1542/2007
Měsíc: 2007
Místní územní plánování KH kraje

Listy podkladů podávají informace o základních údajích materiálů a obsahují podstatné pasáže a citace se týkající se plánování v oblasti vod a lze je využít pro zpracování ekonomické analýzy. Listy podkladů jsou rozděleny na list jednoduchý a list podrobný. Toto rozdělení jednotlivých podkladů bylo určeno na základě podrobné analýzy dokumentu, v závislosti na využitelnosti podkladu ve vztahu k plánování v oblasti vod.

Pro přehlednost začíná každý list rozpiskou, ve které je uvedeno identifikační číslo podkladu, název podkladu, pořizovatel, zpracovatel, schvalující orgán, datum vypracování, dostupnost dokumentu na internetových stránkách a stav prací v jakých se podklad nachází.

Dále je v listu uveden stručný obsah dokumentu a jeho struktura.

3.4 Elektronická verze

PLÁN OBLASTI POVODÍ HORNÍHO A STŘEDNÍHO LABE
EKONOMICKÁ ANALÝZA UŽÍVÁNÍ VOD
Zpráva o zajištění podkladů pro potřeby základního scénáře
03/2007

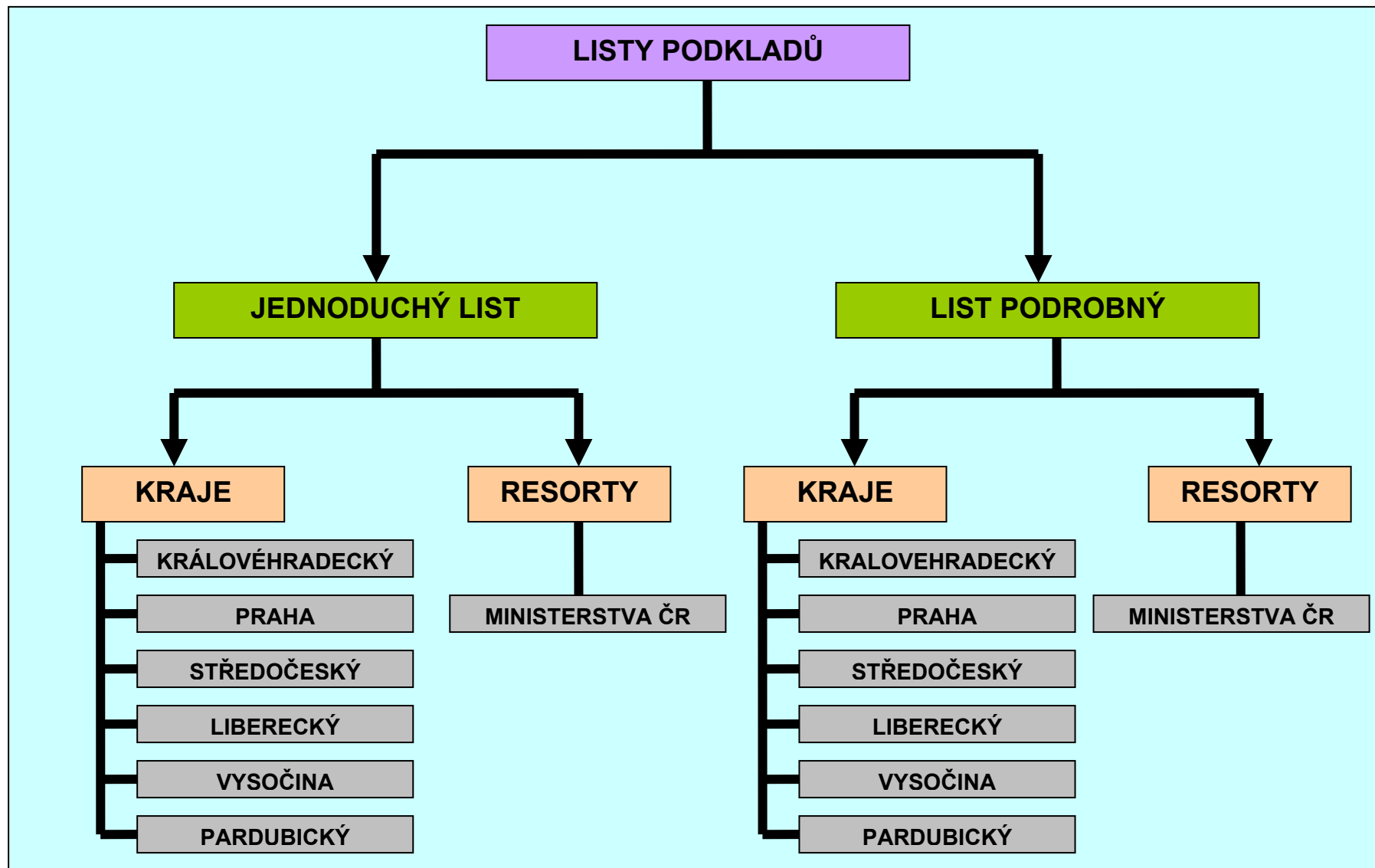
Elektronická verze obsahuje kompletní obsah příloh tištěné verze ve formátu PDF. Podrobné členění a další informace jsou uvedeny v kapitole 5. Elektronická verze
Zprávy.

4 Listy podkladů

V rámci „Zprávy o zajištění podkladů pro potřeby základního scénáře“ bylo vypracováno celkem 120 listů podkladů.

Listy podkladů jsou rozděleny na listy jednoduché a listy podrobné. Podrobný list byl vypracován pro ty dokumenty, u kterých se při prověření zjistilo, že obsahují údaje a informace využitelné při zpracování ekonomické analýzy užívání vody v oblasti povodí Horního a středního Labe, příp. pro další práce v rámci přípravy plánu oblasti povodí.

Jednotlivé podklady jsou rozděleny podle následujícího schématu:



4.1 Struktura listu podkladů

4.1.1 List jednoduchý

je zpravidla o velikosti jednoho, maximálně dvou formátů A4. Členění je následující:

VRV

ID:	407	OBLAST PODOVÍ:	HORNÍHO A STŘEDNÍHO LABE
NÁZEV:	ÚZEMNÍ ENERGETICKÁ KONCEPCE KH KRAJE – akční plán		
PORADOVATEL:	KRALOVÉHRADECKÝ KRAJ		
PRACOVATEL:	RAEM		
BOHVALUJÍCÍ ORGÁN:	Zastupitelstvo Královéhradeckého kraje	datum vypracování:	-
DOBUTPOMBT:	www.krajkv.kraj.cz		
STAV PRÁČI:	schvázeno		

ROZPISKA

OBRÁZEK TITULNÍ STRÁNKY

ŘEŠENÉ ÚZEMÍ

OBSAH PODKLADU

STRUKTURA PODKLADU

Řešené území: Dokument se zabývá územím Královéhradeckého kraje.

Obsah: Cíle Akčního plánu
 1/ zlepšení ekologické situace u král. snížení emisí z energetických zdrojů na území kraje využití obnovitelných zdrojů energie
 2/ zvýšení zaměstnanosti u král. v souladu s přeskočným a manipulací s biomasou s provozem zdrojů a systémů OZT u malých obcích
 3/ snížení nákladů na výrobu, distribuci a spotřebu energie

Struktura dokumentu je následující:

Kapitola I. – včlupní část Akčního plánu

Kapitola II – Měření a řešení programů

Kapitola III. – závěr a doporučení

Číslo: 1042/002 březen 2007 Územní energetická koncepce KH kraje

Popis rozpisky:

ID:	407	OBLAST POVODÍ:	HORNIHO A STŘEDNÍHO LABE
NAZEV:	ÚZEMNÍ ENERGETICKÁ KONCEPCE KH KRAJE – akční plán		
POŘIZOVATEL:	KRÁLOVÉHRADECKÝ KRAJ		
ZPRACOVATEL:	RAEN		
SCHVALUJÍCÍ ORGÁN:	Zastupitelstvo Královéhradeckého kraje	DATUM VYPRACOVÁNÍ:	-
DOSTUPNOST:	www.kr.kralovehradecky.cz		
STAV PRACÍ:	schváleno		

ID	identifikační číslo podkladu pod kterým je materiál uveden v tabulce podkladů
OBLAST POVODÍ	oblast povodí, které se dokument týká
NÁZEV	oficiální název dokumentu
POŘIZOVATEL	orgán, který pořizuje dokument
ZPRACOVATEL	fyzická nebo právnická osoba, která vypracovala dokument
SCHVALUJÍCÍ ORGÁN:	orgán, který schvaluje konečnou podobu dokumentu
DATUM VYPRACOVÁNÍ	datum, kdy byl dokument vypracován zpracovatelem
DOSTUPNOST	internetové stránky, kde je dokument zveřejněn
STAV PRACÍ	stav, ve kterém se dokument nachází

5 Elektronická verze Zprávy

Přílohou tištěné verze Zprávy o zajištění podkladů pro potřeby základního scénáře je také elektronická verze.

Název CD nosiče: **Plán oblasti povodí Horního a středního Labe
Ekonomická analýza
Zpráva o zajištění podkladů pro potřeby základního scénáře**

Adresářová struktura:

- Text
- Tabulka podkladů
- Listy podkladů listy jednoduché
listy podrobné
- Dokumenty
- Install

Jednotlivé adresáře obsahují následující soubory:

- **Text** adresář obsahuje přílohu *Zpráva o zajištění podkladů pro potřeby základního scénáře*, název souboru je *zprava_o_zajistení_podkladu.pdf*
- **Tabulka podkladů** název souboru je *Tabulka_podkladu.xls*
- **Listy podkladů** adresář *Listy podkladů* je rozdělen podle následujícího schématu:

Listy podkladů → JEDNODUCHÝ → KRAJE → KRÁLOVÉHRADECKÝ
→ LIBERECKÁ
→ PARDUBICKÝ
→ PRAHA
→ STŘEDOČESKÝ
→ VYSOČINA

→ RESORTY → MD
→ MMR
→ MPO
→ MZ
→ MZe
→ MŽP

→ PODROBNÝ → KRAJE → KRÁLOVÉHRADECKÝ
→ LIBERECKÁ
→ PARDUBICKÝ
→ PRAHA
→ STŘEDOČESKÝ
→ VYSOČINA

→ RESORTY → MD
→ MMR
→ MPO

- **Install** adresář obsahuje instalační soubory programu Adobe Acrobat , v tomto formátu jsou uloženy dokumenty elektronické verze.

Celkem je v adresáři Listy podkladů uvedeno 120 textových souborů.

6 Způsob zajištění podkladů

Cílem této části prací bylo shromáždit existující a schválené materiály, případně podat informace o materiálech, na kterých se pracuje, nebo o materiálech, které se připravují. Všechny tyto materiály byly zajišťovány na úrovni krajů a ministerstev České republiky.

Z hlediska krajů se jednalo zejména o koncepční dokumenty jako je Program rozvoje kraje, Územní energetická koncepce, dále o Územní plány velkých územních celků a další materiály, které lze uplatnit ve vztahu k plánům oblasti povodí.

Materiály jednotlivých ministerstev ČR jsou z velké části dokumenty celorepublikové působnosti. Jedná se zejména o Operační programy, koncepční materiály, metodiky a statistické údaje.

Materiály byly vyhledávány na internetových stránkách krajů a ministerstev. Na internetových stránkách krajů se jednalo zejména o dokumenty z odborů územního plánování, životního prostředí a zemědělství.

Některé z materiálů byly konzultovány jak se zhotoviteli tak s objednateli.

Zajištěné materiály byly po té pečlivě prozkoumány a vyhodnoceny z hlediska využitelnosti v plánování v oblasti vod.

6.1. Významné zdroje podkladů

6.1.1 Ministerstvo dopravy

nábřeží Ludvíka Svobody 12/1222 110 15 Praha 1 www.mdcr.cz	 MINISTERSTVO DOPRAVY
---	--

Na ministerstvu dopravy bylo zajištěno celkem 6 podkladů (3 jednoduché listy a 3 podrobné listy). Jejich seznam je uveden v následujících dvou tabulkách.

Jednoduché listy:

pořizovatel	ID podkladu	název podkladu
Ministerstvo dopravy	87	Ročenka dopravy 2004
Ministerstvo dopravy	90	Národní strategie rozvoje cyklistické dopravy v ČR
Ministerstvo dopravy	134	Strategie podpory dopravní obsluhy území
Ministerstvo dopravy	135	Operační program Infrastruktura

Podrobné listy:

pořizovatel	ID podkladu	název podkladu
Ministerstvo dopravy	88	Dopravní politika ČR pro léta 2005-2013
Ministerstvo dopravy	133	GEPARDI - Generální plán rozvoje dopravní infrastruktury

6.1.2 Ministerstvo pro místní rozvoj

Staroměstské náměstí 6
110 15 Praha 1
www.mmr.cz



Na ministerstvu pro místní rozvoj bylo zajištěno celkem 12 podkladů (9 jednoduchých listů / 3 listy podrobné). Jejich seznam je uveden v následujících dvou tabulkách.

Jednoduché listy:

pořizovatel	ID podkladu	název podkladu
Ministerstvo pro místní rozvoj	60	Národní rozvojový plán 2004 - 2006
Ministerstvo pro místní rozvoj	62	Zpráva o pracích na Politice územního rozvoje
Ministerstvo pro místní rozvoj	63	Programový dokument SROP 2004-2006
Ministerstvo pro místní rozvoj	64	Koncepce bytové politiky
Ministerstvo pro místní rozvoj	65	Evropské perspektivy územního rozvoje
Ministerstvo pro místní rozvoj	66	Řídící principy TUR evropského kontinentu
Ministerstvo pro místní rozvoj	67	Lublaňská deklarace o územní dimenzi UR
Ministerstvo pro místní rozvoj	68	Vision Planet - strategie pro integrovaný územní rozvoj střední Evropy, Podunají a oblasti Jadranu
Ministerstvo pro místní rozvoj	71	Koncepce státní politiky cestovního ruchu v ČR na období 2002-2007

Podrobné listy:

pořizovatel	ID podkladu	název podkladu
Ministerstvo pro místní rozvoj	61	Strategie regionálního rozvoje 2000
Ministerstvo pro místní rozvoj	414	Strategie regionálního rozvoje 2006
Ministerstvo pro místní rozvoj	415	Národní rozvojový plán 2007-2013

6.1.3 Ministerstvo průmyslu a obchodu

Na Františku 32
110 15 Praha 1
www.pmo.cz



Na ministerstvu průmyslu a obchodu bylo zajištěno celkem 8 podkladů, z nichž je 6 listů jednoduchých a 2 listy podrobné. Jejich seznam je uveden v následujících dvou tabulkách.

Jednoduché listy:

pořizovatel	ID podkladu	název podkladu
Ministerstvo průmyslu a obchodu	50	Surovinová politika v oblasti nerostných surovin a jejich zdrojů

Ministerstvo průmyslu a obchodu	51	Operační program Průmysl a podnikání 2004-6
Ministerstvo průmyslu a obchodu	136	Exportní strategie ČR (2006 - 2010)
Ministerstvo průmyslu a obchodu	137	Operační program podnikání a inovace (2007-2013)
Ministerstvo průmyslu a obchodu	138	Panorama českého zpracovatelského průmyslu a souvisejících služeb 2005
Ministerstvo průmyslu a obchodu	139	Vyhodnocení naplňování cílů a sociálních dopadů realizace cílů Státní energetické koncepce

Podrobné listy:

pořizovatel	ID podkladu	název podkladu
Ministerstvo průmyslu a obchodu	49	Státní energetická koncepce
Ministerstvo průmyslu a obchodu	144	Panorama českého průmyslu 2004

6.1.4 Ministerstvo zdravotnictví

Palackého náměstí 4 128 01 Praha 2 www.mzcr.cz	
--	---

Na ministerstvu zdravotnictví jsou zajištěny celkem 2 podkladů. Jejich seznam je uveden v následující tabulce.

Podklady:

pořizovatel	ID podkladu	název podkladu	List
Ministerstvo zdravotnictví	85	Národní akční plán zdraví a životního prostředí	podrobný
Ministerstvo zdravotnictví	86	Koncepce péče o zdraví v ČR pro léta 2004-2009 (návrh pro diskusi)	jednoduchý

6.1.5 Ministerstvo zemědělství České republiky

Těšnov 17, 117 05 Praha 1 www.mze.cz	
--	--

Ing. Libor Ansorge
Ing. Jan Sokol

vedoucí oddělení koncepcí a plánování v oblasti vod
zástupce ředitele odboru vodohospodářské politiky

Na Ministerstvu zemědělství bylo zajištěno celkem 32 podkladů, z nichž je 20 provedeno v jednoduchých listech a 12 v listech podrobných. Jejich seznam je uveden v následujících dvou tabulkách.


Jednoduché listy :

pořizovatel	ID podkladu	název podkladu
Ministerstvo zemědělství	99	Reforma společné zemědělské politiky EU (se stanoviskem MZe)
Ministerstvo zemědělství	101	Operační program Rozvoj venkova a multifunkční zemědělství
Ministerstvo zemědělství	104	Národní lesnický program
Ministerstvo zemědělství	105	Horizontální plán rozvoje venkova České republiky pro období 2004-2006
Ministerstvo zemědělství	106	Vodovody a kanalizace 2005
Ministerstvo zemědělství	107	Cenzus vodovodů a kanalizací 2002
Ministerstvo zemědělství	110	Strategie financování implementace směrnice 91/676
Ministerstvo zemědělství	112	Akt o přistoupení ČR k EU v důsledku reformy společné zemědělské politiky
Ministerstvo zemědělství	113	Společná zemědělská politika
Ministerstvo zemědělství	116	Zpráva o stavu vodního hospodářství v ČR za rok 2005
Ministerstvo zemědělství	117	Pravidla k podprogramu 229 039 a 229 049, vztahují se ke krajům
Ministerstvo zemědělství	118	Pravidla k podprogramu 229 310
Ministerstvo zemědělství	119	Seznam VD I.-III. Kat. 2006
Ministerstvo zemědělství	120	Seznam VD IV.kat. 2006
Ministerstvo zemědělství	122	Metodika stanovení AZZU
Ministerstvo zemědělství	124	Posílení rizikové analýzy a stanovení aktivních zón v Českém vodním hospodářství
Ministerstvo zemědělství	127	Katalog opatření
Ministerstvo zemědělství	128	Výkaz VH8a-01 za rok 2005
Ministerstvo zemědělství	129	Výkaz VH8b-01 za rok 2005
Ministerstvo zemědělství	132	Souhrnná zpráva za rok 2004

Podrobné listy:

pořizovatel	ID podkladu	název podkladu
Ministerstvo zemědělství	100	Strategie ochrany před povodněmi pro území ČR
Ministerstvo zemědělství	102	Aktuální informace k podopatřením OP "Rozvoj venkova a multifunkční zemědělství"
Ministerstvo zemědělství	103	Koncepce agrární politiky ČR pro období po vstupu do EU (2004-2013)
Ministerstvo zemědělství	108	Aktualizace strategie financování směrnice 91/271/EHS o čištění městských odpadních vod
Ministerstvo zemědělství	109	Akční program směrnice Rady 91/676/EEC o ochraně vod před znečištěním dusičnany ze zemědělských zdrojů
Ministerstvo zemědělství	115	Koncepce vodohospodářské politiky
Ministerstvo zemědělství	121	Financování PPO zajišťovaných Mze
Ministerstvo zemědělství	125	Zpráva o plnění Programů prevence před povodněmi
Ministerstvo zemědělství	126	Návrh Plánu hlavních povodí ČR k připomínkám veřejnosti
Ministerstvo zemědělství	130	Program rozvoje venkova
Ministerstvo zemědělství	131	Národní strategický plán pro oblast rybníkářství 2007-2013
Ministerstvo zemědělství	143	PRVKÚK ČR

6.1.6 Ministerstvo životního prostředí

Vršovická 65 100 10 Praha 10 www.env.cz	 MINISTERSTVO ŽIVOTNÍHO PROSTŘEDÍ Ministry of Environment of the Czech Republic
---	--

Ing. Petr Pařízek

ředitel odboru finančních nástrojů v ochraně přírody a krajiny

Ing. Marta Kubová

odbor ochrany vod

Mgr. Tereza Loučimová

odbor ochrany vod

Ing. Miroslav Kopáček

odbor ochrany vod

Na Ministerstvu životního prostředí bylo zajištěno celkem 14 podkladů, z nichž 8 je vyhotoveno jako listy jednoduché a 6 ve formě listů podrobných. Jejich seznam je uveden v následujících dvou tabulkách.


Jednoduché listy :

pořizovatel	ID podkladu	název podkladu
Ministerstvo životního prostředí	74	Plán odpadového hospodářství ČR (závazná část - NV 197/2003Sb.)
Ministerstvo životního prostředí	77	Národní alokační plán ČR 2005-2007 (kompromisní návrh)
Ministerstvo životního prostředí	78	Statistická ročenka životního prostředí ČR 2004
Ministerstvo životního prostředí	79	Operační program Infrastruktura (schválená verze programového dokumentu)
Ministerstvo životního prostředí	82	SVP - VH věstník 2003(Publikace SVP č. 53)
Ministerstvo životního prostředí	83	Zpráva o životním prostředí České republiky 2002
Ministerstvo životního prostředí	84	Mezinárodní spolupráce ČR v ochraně vod
Ministerstvo životního prostředí	140	Zpráva o stavu ochrany vod v ČR v roce 2005

Podrobné listy:

pořizovatel	ID podkladu	název podkladu
Ministerstvo životního prostředí	72	Státní program ochrany přírody a krajiny ČR
Ministerstvo životního prostředí	73	Státní politika životního prostředí
Ministerstvo životního prostředí	75	Vyhodnocení katastrofální povodně v srpnu 2002
Ministerstvo životního prostředí	76	Národní program na zmírnění dopadů změny klimatu v ČR
Ministerstvo životního prostředí	80	Program na snížení znečištění povrchových vod nebezpečnými závadnými látkami a zvláště nebezpečnými závadnými látkami
Ministerstvo životního prostředí	81	Operační program životní prostředí

6.1.9 Královéhradecký kraj

Wonkova 1142 500 02 Hradec Králové 2 www.kr-kralovehradecky.cz/	
---	--

V rámci královéhradeckého kraje bylo zajištěno celkem 10 podkladů. Jejich seznam je uveden v následujících dvou tabulkách.


Jednoduché listy:

pořizovatel	ID podkladu	název podkladu
Královéhradecký kraj	407	Územní energetická koncepce KH kraje

Podrobné listy:

pořizovatel	ID podkladu	název podkladu
Královéhradecký kraj	400	Hospodářská charakteristika KH kraje
Královéhradecký kraj	401	Koncepce ochrany přírody a krajiny KH kraje
Královéhradecký kraj	402	Plán odpadového hospodářství KH kraje
Královéhradecký kraj	403	Program rozvoje územního obvodu KH kraje
Královéhradecký kraj	404	Analýza a prognóza rozvoje bydlení v KH kraji
Královéhradecký kraj	405	Plán rozvoje vodovodů a kanalizací KH kraje
Královéhradecký kraj	406	Strategie rozvoje KH kraje
Královéhradecký kraj	408	ÚP VÚC okresu Jičín
Královéhradecký kraj	409	ÚP VÚC Trutnovsko – Náchodsko

6.1.11 Liberecký kraj

U Jezu 642/2a 461 80 Liberec 2 www.kr-lbc.cz	
--	---

V rámci Libereckého kraje bylo zajištěno celkem 7 podkladů. Jejich seznam je uveden v následujících dvou tabulkách.


Jednoduché listy:

pořizovatel	ID podkladu	název podkladu
Liberecký kraj	203	Povodňový plán Libereckého kraje
Liberecký kraj	410	Koncepce ochrany před povodněmi

Podrobné listy:

pořizovatel	ID podkladu	název podkladu
Liberecký kraj	201	PRVKÚK Libereckého kraje
Liberecký kraj	202	Koncepce ochrany přírody a krajiny
Liberecký kraj	204	Program rozvoje Libereckého kraje
Liberecký kraj	205	ÚP VÚC Libereckého kraje
Liberecký kraj	411	Plán odpadového hospodářství kraje

6.1.12 Pardubický kraj

Komenského náměstí 125 532 11 Pardubice www.kr-pardubicky.cz	
--	---

V rámci Pardubického kraje bylo zajištěno celkem 7 podkladů. Jejich seznam je uveden v následujících dvou tabulkách.


Jednoduché listy:

pořizovatel	ID podkladu	název podkladu
Pardubický kraj	152	Koncepce zemědělské politiky a rozvoje venkova
Pardubický kraj	153	Povodňový plán Pardubického kraje
Pardubický kraj	154	Územně energetická koncepce Pardubického kraje

Podrobné listy:

pořizovatel	ID podkladu	název podkladu
Pardubický kraj	146	Program rozvoje pardubického kraje
Pardubický kraj	149	Plán rozvoje vodovodů a kanalizací Pardubického kraje
Pardubický kraj	150	Územní plán velkého územního celku - 2.návrh
Pardubický kraj	151	Koncepce ochrana přírody Pardubického kraje

6.1.13 kraj Praha

Mariánské náměstí 2 110 00 Praha 1 www.praha-mesto.cz	
---	---

V rámci Pražského kraje bylo zajištěno celkem 8 podkladů. Jejich seznam je uveden v následujících dvou tabulkách.

Jednoduché listy:


pořizovatel	ID podkladu	název podkladu
Praha	214	Generel odvodnění hl. m. Prahy

Praha	215	Generel zásobování vodou hl.m. Prahy
Praha	216	Ročenka životního prostředí 2004
Praha	217	Ročenka životního prostředí 2005

Podrobné listy:

pořizovatel	ID podkladu	název podkladu
Praha	210	Územní plán hl.m. Prahy
Praha	211	Strategický plán pro Prahu
Praha	212	Územní energetická koncepce
Praha	213	PRVKÚK Praha

6.1.14 Středočeský kraj

Zborovská 11 150 21 Praha 5 www.kr-stredocesky.cz	
---	--

V rámci Středočeského kraje bylo zajištěno celkem 8 podkladů. Jejich seznam je uveden v následujících dvou tabulkách.


Jednoduché listy:

pořizovatel	ID podkladu	název podkladu
Středočeský kraj	192	Územní energetická koncepce
Středočeský kraj	194	Plán odpadového hospodářství
Středočeský kraj	196	Povodňový plán Středočeského kraje

Podrobné listy:

pořizovatel	ID podkladu	název podkladu
Středočeský kraj	191	Program rozvoje územního obvodu Středočeského kraje
Středočeský kraj	193	Krajská koncepce ochrany přírody
Středočeský kraj	195	Studie odtokových poměrů na území SČ kraje
Středočeský kraj	412	ÚP VÚC Mladoboleslavsko
Středočeský kraj	413	ÚP VÚC Střední Polabí

6.1.15 Kraj Vysočina

Žižkova 57 587 33 Jihlava www.kr-vysocina.cz	
--	--

V rámci kraje Vysočina bylo zajištěno celkem 6 podkladů. Jejich seznam je uveden v následujících dvou tabulkách.

Jednoduché listy:

pořizovatel	ID podkladu	název podkladu
Kraj Vysočina	37	Stav životního prostředí 2004

Podrobné listy:

pořizovatel	ID podkladu	název podkladu
Kraj Vysočina	38	Územní energetická koncepce
Kraj Vysočina	39	Program rozvoje kraje Vysočina
Kraj Vysočina	41	ÚP VÚC Vysočina
Kraj Vysočina	158	PRVKÚK kraje Vysočina
Kraj Vysočina	199	Plán odpadového hospodářství

7 Závěr

Zpráva o zajištění podkladů pro potřeby základního scénáře je zpracována jako podpůrný dokument pro zpracování Plánu oblasti povodí Horního a středního Labe, konkrétně její části - Ekonomická analýza užívání vod.

Zpráva o zajištění podkladů pro potřeby základního scénáře představuje výčet dokumentů z Hlavního města Prahy a krajů Libereckého, Pardubického, Královéhradeckého, Středočeského a kraje Vysočina a výčet dokumentů z jednotlivých ministerstev.

Účelem bylo zjistit a podat informace o existujících a schválených dokumentech, případně o dokumentech, na kterých se pracuje, případně o dokumentech, které se připravují na úrovni krajů a ministerstev ČR. Dále bylo cílem prověřit tyto materiály a zhodnotit, které lze využít v souvislosti s plánováním v oblasti vod.

Všechny podklady jsou uvedeny v přehledné tabulce a ke každému podkladu byl vyhotoven list. List podkladu podává informace o základních údajích podkladu a o kapitolách, které se dotýkají vodního hospodářství.

Jednotlivé Listy podkladů jsou zpracovány ve dvou stupních podrobnosti, a to buď ve verzi jednoduché nebo podrobné, v závislosti na využitelnosti podkladu v plánování v oblasti vod.

Celý tento materiál je vzhledem ke své povaze časově vyvíjejícím se materiálem. V budoucnu se tak předpokládá aktualizace tohoto materiálu. 120 podkladů, jejichž rozdělení podle krajů a resortů ČR je v následující tabulce.

Resorty	Počet
MPO	8
MŽP	14
MZe	32
MMR	12
MZ	2
MD	6
Celkem - resorty	74
Kraj KH	10
Kraj L	7
Kraj PA	7
Kraj Praha	8
Kraj SČ	8
Kraj VY	6
Celkem - kraje	46
Celkem podkladů	120

Obsah:

1 ÚVOD DO PROBLEMATIKY PLÁNOVÁNÍ	3
1.1 Ekonomická analýza užívání vody.....	6
1.1 Identifikační údaje projektu.....	7
1.2 Seznam použitých zkratk a symbolů.....	7
2 Účel a cíl prací pro zajištění podkladů pro potřeby základního scénáře	9
3 Členění a organizace Zprávy	10
3.1 Průvodní zpráva.....	11
3.2 Tabulka podkladů.....	11
3.3 Listy podkladů.....	13
3.4 Elektronická verze.....	13
4 Listy podkladů	14
4.1 Struktura listu podkladů.....	16
4.1.1 List jednoduchý.....	16
4.1.2 List podrobný.....	18
5 Elektronická verze Zprávy	19
6 Způsob zajištění podkladů	22
6.1. Významné zdroje podkladů.....	22
6.1.1 Ministerstvo dopravy.....	22
6.1.2 Ministerstvo pro místní rozvoj.....	23
6.1.3 Ministerstvo průmyslu a obchodu.....	23
6.1.4 Ministerstvo zdravotnictví.....	24
6.1.5 Ministerstvo zemědělství České republiky.....	24
6.1.6 Ministerstvo životního prostředí.....	26
6.1.9 Královéhradecký kraj.....	27
6.1.11 Liberecký kraj.....	28
6.1.12 Pardubický kraj.....	29
6.1.13 kraj Praha.....	29
6.1.14 Středočeský kraj.....	30
6.1.15 Kraj Vysočina.....	31
7 Závěr	32
