

POLITIKA ÚZEMNÍHO ROZVOJE ČESKÉ REPUBLIKY





© Ministerstvo pro místní rozvoj ČR

UUR[®]

© Ústav územního rozvoje

VLÁDA ČESKÉ REPUBLIKY



USNESENÍ VLÁDY ČESKÉ REPUBLIKY

ze dne 17. května 2006 č. 561
o Politice územního rozvoje České republiky

Vláda

I. s c h v a l u j e Politiku územního rozvoje České republiky, obsaženou v části III. materiálu č.j. 661/06 (dále jen „Politika“);

II. u k l á d á

1. členům vlády a vedoucím ostatních ústředních správních úřadů
 - a) zohledňovat Politiku při zpracování koncepčních dokumentů v působnosti jimi řízených ministerstev a úřadů,
 - b) plnit úkoly stanovené Politikou,
 - c) spolupracovat s ministrem pro místní rozvoj na vypracování Zprávy o uplatňování Politiky,
2. ministru pro místní rozvoj
 - a) ve spolupráci s dotčenými ministry a vedoucími ostatních ústředních správních úřadů předložit vládě do 31. prosince 2008 Zprávu o uplatňování Politiky a aktualizovaný návrh Politiky,
 - b) zajistit zveřejnění tohoto usnesení ve Věstníku vlády pro orgány krajů a orgány obcí,
3. ministru pro místní rozvoj ve spolupráci s místopředsedou vlády a ministrem dopravy, ministry životního prostředí a zemědělství ustanovit společnou meziresortní komisi se zastoupením dotčených krajů k prověření reálnosti a účelnosti územní ochrany průplavního spojení Dunaj-Odra-Labe a předložit vládě do 31. prosince 2007 doporučení této komise;

III. d o p o r u č u j e

1. hejtmanům a primátorovi hlavního města Prahy
 - a) při pořizování územně plánovací dokumentace a při zpracování koncepčních dokumentů zohledňovat Politiku,
 - b) spolupracovat s členy vlády a vedoucími ostatních ústředních správních úřadů
 - ba) při plnění úkolů stanovených Politikou,
 - bb) při zpracování Zprávy o uplatňování Politiky,
 - c) spolupracovat s členy vlády v meziresortní komisi k prověření reálnosti a účelnosti územní ochrany průplavního spojení Dunaj-Odra-Labe,
2. starostům obcí při pořizování územně plánovací dokumentace obcí a při zpracování koncepčních dokumentů zohledňovat Politiku.

Provedou:

členové vlády, vedoucí ostatních ústředních správních úřadů.

Na vědomí:

hejtmani, primátor hlavního města Prahy.

Předseda vlády
Ing. Jiří P a r o u b e k, v. r.

**POLITIKA ÚZEMNÍHO ROZVOJE
ČESKÉ REPUBLIKY**

OBSAH

1 ÚVOD	8
1.1 Politika územního rozvoje České republiky	8
1.2 Vazby Politiky územního rozvoje ČR na mezinárodní smlouvy, na dokumenty mezinárodních organizací a sousedních států	8
1.3 Vztah Politiky územního rozvoje ČR k jiným nástrojům rozvoje	8
1.4 Struktura dokumentu Politika územního rozvoje ČR	9
2 REPUBLIKOVÉ PRIORITY ÚZEMNÍHO PLÁNOVÁNÍ PRO ZAJIŠTĚNÍ UDRŽITELNÉHO ROZVOJE ÚZEMÍ	12
2.1 Účel	12
2.2 Návrh	12
3 ROZVOJOVÉ OBLASTI A ROZVOJOVÉ OSY	16
3.1 Účel	16
3.2 Návrh	16
3.2.1 Rozvojové oblasti	16
3.2.2 Rozvojové osy	21
4 SPECIFICKÉ OBLASTI	28
4.1 Účel	28
4.2 Návrh	28
5 KORIDORY A PLOCHY DOPRAVY	38
5.1 Účel	38
5.2 Návrh	38
5.2.1 Koridory a plochy dopravy mezinárodního významu	38
5.2.1.1 Multimodální koridory	38
5.2.1.2 Železniční doprava	38
5.2.1.3 Silniční doprava	42
5.2.1.4 Vodní doprava	43
5.2.1.5 Kombinovaná doprava	44
5.2.1.6 Letiště	44
5.2.2 Koridory a plochy dopravy republikového významu	45
5.2.2.1 Silniční doprava	45
5.2.2.2 Vodní doprava	48
5.2.2.3 Kombinovaná doprava	49
6 KORIDORY A PLOCHY TECHNICKÉ INFRASTRUKTURY	56
6.1 Účel	56
6.2 Návrh	56
6.2.1 Koridory a plochy technické infrastruktury mezinárodního významu	56
6.2.1.1 Elektroenergetika	56
6.2.1.2 Plynárenství	57
6.2.1.3 Dálkovody	58
6.2.2 Koridory a plochy technické infrastruktury republikového významu	58
6.2.2.1 Elektroenergetika	58
6.2.2.2 Plynárenství	60
6.2.2.3 Dálkovody	61
6.2.2.4 Elektronické komunikace	61
6.2.2.5 Vodní hospodářství	61
6.2.2.6 Odpadové hospodářství	62

7 VÝKLAD POJMŮ	68
8 VZTAH ROZVOJOVÝCH OBLASTÍ, ROZVOJOVÝCH OS A SPECIFICKÝCH OBLASTÍ	70

SEZNAM SCHÉMAT

- Schéma 1: Rozvojové oblasti a rozvojové osy
- Schéma 2: Specifické oblasti
- Schéma 3: Transevropské multimodální koridory
- Schéma 4: Železniční doprava
- Schéma 5: Silniční doprava
- Schéma 6: Vodní a letecká doprava
- Schéma 7: Elektroenergetika
- Schéma 8: Plynárenství
- Schéma 9: Dálkovody

1 ÚVOD

1.1 POLITIKA ÚZEMNÍHO ROZVOJE ČESKÉ REPUBLIKY

- (1) Politika územního rozvoje České republiky (dále jen „PÚR ČR“) je nástroj územního plánování, který určuje požadavky a rámce pro konkretizaci úkolů územního plánování v republikových, přeshraničních a mezinárodních souvislostech, zejména s ohledem na udržitelný rozvoj území a určuje strategii a základní podmínky pro naplňování těchto úkolů. PÚR ČR poskytuje rámec pro konsensuální rozvoj a zhodnocování území ČR (dále jen „územní rozvoj“). Z tohoto důvodu, pro dosažení potřebné koordinace odvětvových a meziodvětvových koncepcí, územně plánovací dokumentace krajů a záměrů, které mají vliv na rozvoj území ČR a přesahují svým významem území jednoho kraje (dále jen „rozvojové záměry“), PÚR ČR zajišťuje součinnost ministerstev, dalších ústředních správních úřadů a krajů.
- (2) Politika územního rozvoje ¹⁾
 - a) stanoví republikové priority územního plánování pro zajištění udržitelného rozvoje území, který spočívá ve vyváženém vztahu podmínek pro příznivé životní prostředí, pro hospodářský rozvoj a pro soudržnost společnosti obyvatel území;
 - b) vymezuje oblasti se zvýšenými požadavky na změny v území z důvodů soustředění aktivit mezinárodního a republikového významu nebo které svým významem přesahují území jednoho kraje (dále jen „rozvojové oblasti“ a „rozvojové osy“). Změnou v území se rozumí změna jeho využití, nebo prostorového uspořádání;
 - c) vymezuje oblasti se specifickými hodnotami a se specifickými problémy mezinárodního a republikového významu nebo které svým významem přesahují území jednoho kraje (dále jen „specifické oblasti“);
 - d) vymezuje plochy a koridory dopravní a technické infrastruktury mezinárodního a republikového významu nebo které svým významem přesahují území jednoho kraje. Plochou se rozumí část území, která je vymezena s ohledem na stávající nebo požadovaný způsob využití a která svým významem, rozsahem nebo využitím ovlivní území více obcí

1) Viz také § 32 zákona č. 183/2006 Sb., o územním plánování a stavebním řádu (stavebního zákona).

nebo krajů. Koridorem se rozumí plocha, vymezená pro umístění vedení dopravní a technické infrastruktury;

- e) stanoví ve vymezených oblastech, plochách a koridorech kritéria a podmínky pro rozhodování o možnostech změn v území a pro jejich posuzování, zejména s ohledem na jejich budoucí význam, možná ohrožení, rozvoj, útlum, preference a rizika v území.

1.2 VAZBY POLITIKY ÚZEMNÍHO ROZVOJE ČR NA MEZINÁRODNÍ SMLOUVY, NA DOKUMENTY MEZINÁRODNÍCH ORGANIZACÍ A SOUSEDNÍCH STÁTŮ

- (3) Politika územního rozvoje ČR zohledňuje požadavky na územní rozvoj, které pro ČR vyplývají z mezinárodních smluv a členství v mezinárodních organizacích (OSN, OECD, Rada Evropy a Evropská unie).
- (4) Při zpracování PÚR ČR byly využity zejména dokumenty Habitat, dokumenty EHK OSN, dokumenty Výboru pro teritoriální rozvoj při OECD, dokumenty Rady Evropy (např. Řídící principy trvale udržitelného územního rozvoje na evropském kontinentu z roku 2000, Lublaňská deklarace o územní dimenzi udržitelného rozvoje z roku 2003), dokumenty EU (např. Evropské perspektivy územního rozvoje z roku 1999, Vision Planet z roku 2000, Lisabonská/Göteborská strategie z roku 2001) a další mezinárodní dohody, smlouvy a úmluvy, vztahující se k územnímu rozvoji, kde ČR je jednou ze smluvních stran.
- (5) Politika územního rozvoje ČR bere v potaz i záměry obsažené v dokumentech územního rozvoje sousedních států.

1.3 VZTAH POLITIKY ÚZEMNÍHO ROZVOJE ČR K JINÝM NÁSTROJŮM ROZVOJE

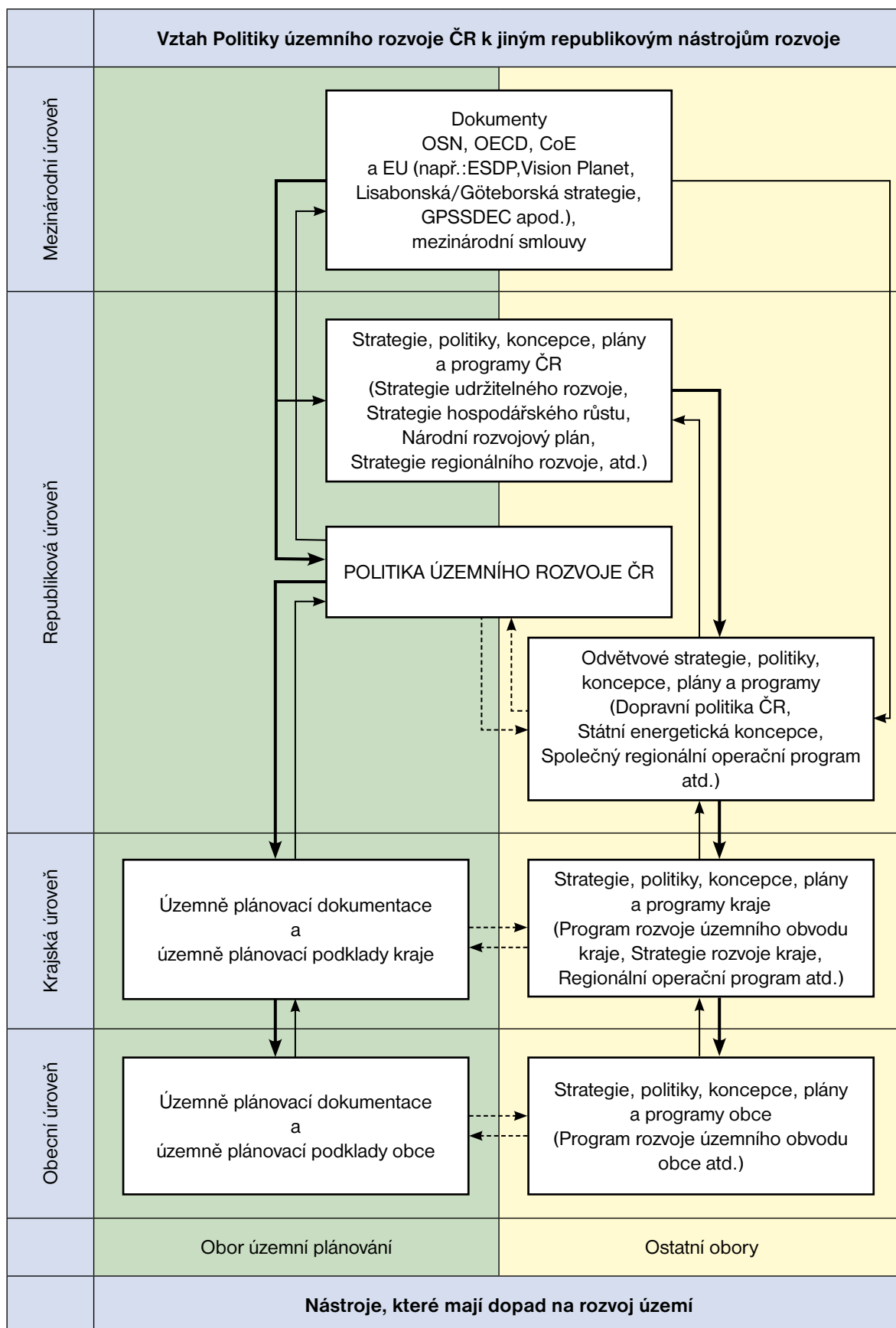
- (6) Politika územního rozvoje ČR se pořizuje na základě § 22 zákona ČNR č. 2/1969 Sb., o zřízení ministerstev a jiných ústředních orgánů státní správy ČR, ve znění pozdějších předpisů. Za pořízení tohoto dokumentu zodpovídá Ministerstvo pro místní rozvoj na základě usnesení vlády č. 321 ze dne 7. 4. 2004 a v souladu s Akčním programem Ministerstva pro místní rozvoj na období říjen 2004 – červen 2006.
- (7) Politika územního rozvoje ČR slouží ke koordinaci ostatních odvětvových koncepcí, politik

a strategií z hlediska udržitelného rozvoje území. Z tohoto důvodu přináší podněty k nezbytné úpravě těchto dokumentů. V následujících aktualizacích bude PÚR ČR zohledňovat další nové podněty v těchto nástrojích obsažené.

- (8) Politika územního rozvoje ČR je jedním z nástrojů k dosažení souladu rozvojových záměrů, vyjádřených mj. v Národním rozvojovém plánu a Strategii regionálního rozvoje, s možnostmi a předpoklady území. S ohledem na ně stanovuje rámcové podmínky pro umístění rozvojových záměrů ve vymezených oblastech, osách, koridorech a plochách a tím umožňuje zvyšovat přínosy lokalizace těchto záměrů a minimalizovat jejich negativní dopady. Při tom respektuje Strategii udržitelného rozvoje, Strategii hospodářského růstu a ochranu území evropsky významných lokalit a ptačích oblastí soustavy Natura 2000.
- (9) Politika územního rozvoje ČR koordinuje územně plánovací dokumentaci krajů a zejména republikovými prioritami územního plánování i územně plánovací dokumentaci obcí.
- (10) Politika územního rozvoje ČR slouží rovněž ke koordinaci dalších nástrojů rozvoje území, kterými jsou např. program rozvoje územního obvodu kraje a program rozvoje územního obvodu obce.

1.4 STRUKTURA DOKUMENTU POLITIKA ÚZEMNÍHO ROZVOJE ČR

- (11) PÚR ČR obsahuje textovou část se schémata a hlavní výkres. Textová část obsahuje republikové priority územního plánování pro zajištění udržitelného rozvoje území. Stanovené priority jsou strategickou částí PÚR ČR, která je obecně platná pro celé území republiky a pro navazující územně plánovací dokumentaci. Při naplňování rozvojových záměrů, uvedených v kapitole 3–6 PÚR ČR, je nutno tyto priority respektovat. V dalších kapitolách jsou vymezeny oblasti, osy, plochy a koridory, pro které se stanovují v odůvodněných případech kritéria a podmínky pro rozhodování o změnách v území, úkoly pro územní plánování a úkoly pro ministerstva a jiné ústřední správní úřady. Účelem je dosáhnout koordinace obsahu jimi zpracovaných dokumentů. Tato koordinace je potřebná pro jejich průmět do území.
- (12) PÚR ČR je zpracována na základě analýzy znalostí o stavu, záměrech a limitech využití území ČR, obsažených v materiálu „Podklady a východiska“. Jeho součástí je výkres střetů a problémů, ve kterém jsou souhrnně znázorněny zjištěné střety zájmů a nejdůležitější problémy v území. Pro zpracování návrhu PÚR ČR jsou Podklady a východiska informačním vstupem, který není formálně projednáván a schvalován.



REPUBLIKOVÉ PRIORITY ÚZEMNÍHO PLÁNOVÁNÍ PRO ZAJIŠTĚNÍ UDRŽITELNÉHO ROZVOJE ÚZEMÍ



2 REPUBLIKOVÉ PRIORITY ÚZEMNÍHO PLÁNOVÁNÍ PRO ZAJIŠTĚNÍ UDRŽITELNÉHO ROZVOJE ÚZEMÍ

2.1 ÚČEL

- (13) Republikové priority územního plánování jsou v PÚR ČR stanoveny k dosažení vyváženého vztahu územních podmínek pro příznivé životní prostředí, pro hospodářský rozvoj a pro soudržnost společenství obyvatel území.
- (14) V souladu s charakterem území ČR a strukturou jeho osídlení zohledňují republikové priority územního plánování požadavky na udržitelný rozvoj území, vyjádřené v dokumentech EU, Rady Evropy a dalších mezinárodních organizací, kterých je ČR členem.
- (15) Republikové priority územního plánování jsou určeny ke konkretizaci obecně formulovaných cílů a úkolů územního plánování a požadavků na udržitelný rozvoj v územně plánovací činnosti krajů a obcí, kterou jsou stanovovány podmínky pro změny v konkrétním území.
- (20) Při stanovování funkčního využití území zvažovat jak ochranu přírody, tak i hospodářský rozvoj a životní úroveň obyvatel; hledat při tom vyvážená řešení ve spolupráci s obyvateli a dalšími uživateli území.
- (21) Vytvářet podmínky pro lokalizaci zastavitelných ploch v regionech strukturálně postižených a hospodářsky slabých a napomoci tak řešení problémů v těchto územích, zejména vysoké nezaměstnanosti.
- (22) Stanovit podmínky pro hospodárné využívání zastavěného území a zajistit ochranu nezastavěného území. Vytvářet předpoklady především pro nové využívání opuštěných areálů a ploch (tzv. brownfields průmyslového, zemědělského, vojenského a jiného původu).
- (23) V rozvojových oblastech a v rozvojových osách vytvářet vedle podmínek pro vznik územních systémů ekologické stability i podmínky pro vznik souvislých ploch veřejně přístupné zeleně (zelené pásy), umožňující prostupnost krajiny, její rekreační využití a zachování reprodukční schopnosti; pozornost přitom věnovat i vytváření podmínek pro vznik a rozvoj lesních porostů.

2.2 NÁVRH

- (16) Vytvářet předpoklady pro udržitelný rozvoj území, spočívající ve vyváženém vztahu územních podmínek pro příznivé životní prostředí, pro hospodářský rozvoj a pro soudržnost společenství obyvatel v území.
- (17) Zlepšit integraci ČR do středoevropského prostoru EU. Za tímto účelem vytvářet v území podmínky pro zkvalitnění veřejné infrastruktury (viz kapitola Výklad pojmů), zejména dopravního propojení se sousedními státy.
- (18) Podporovat polycentrický rozvoj sídelní struktury. Vytvářet předpoklady pro posílení partnerství mezi urbánními a venkovskými oblastmi a zlepšit tak jejich konkurenceschopnost v rámci EU.
- (19) Ve veřejném zájmu chránit a rozvíjet přírodní, civilizační a kulturní hodnoty území, včetně urbanistického, architektonického a archeologického dědictví. Zachovat ráz jedinečné urbanistické struktury území, struktury osídlení a jedinečné kulturní krajiny, které jsou výrazem identity území, jeho historie a tradice. Tato území mají značnou hodnotu, například jako turistické atrakce. Jejich ochrana by však neměla znemožňovat ekonomické využití nebo mu nadměrně bránit. V některých případech je nutná cílená ochrana míst zvláštního zájmu, v jiných případech je třeba chránit, respektive obnovit celé krajinné celky. V mnoha případech je tvůrčí další rozvoj nebo obnova krajiny nebo její další rozvoj důležitější než zachování stávající situace. V některých případech může venkovská krajina upadat v důsledku nedostatku lidských zásahů.
- (24) Vytvářet podmínky pro rozvoj a využití předpokladů území pro různé formy cestovního ruchu (např. cykloturistika, agroturistika, poznávací turistika), obzvláště ve specifických oblastech, s cílem zachování a rozvoje jejich hodnot. Podporovat propojení z hlediska cestovního ruchu atraktivních míst turistickými cestami, které umožňují celosezónní využití pro různé formy turistiky (např. pěší, cyklo, lyžařská, hipo).
- (25) Podle místních podmínek vytvářet předpoklady pro lepší dostupnost území a zkvalitnění dopravní a technické infrastruktury s ohledem na prostupnost krajiny. Dopravní a technickou infrastrukturu umísťovat s ohledem na minimalizaci fragmentace krajiny, je-li to účelné, do společných koridorů.
- (26) Zlepšovat dostupnost, zejména uvnitř rozvojových oblastí, rozšiřováním sítě veřejné hromadné dopravy šetrné k životnímu prostředí.

- (27) Vytvářet podmínky pro preventivní ochranu území před potenciálními riziky a přírodními katastrofami v území (záplavy, sesuvy půdy, eroze atd.) s cílem minimalizovat rozsah případných škod. Zejména zajistit územní ochranu ploch potřebných pro umístění opatření na ochranu před povodněmi a pro vymezení území určených k rozlivům povodní. Vymezovat zastavitelné plochy v záplavových územích jen ve výjimečných případech a zvláště zdůvodněných případech. Vymezovat a chránit zastavitelné plochy pro přemístění zástavby z území s vysokou mírou rizika vzniku povodňových škod. Vytvářet v území podmínky pro odstraňování důsledků náhlých hospodářských změn.
- (28) Stanovit v územně plánovací dokumentaci podrobnější podmínky pro využití a uspořádání území vymezených oblastí, os, ploch a koridorů v souladu s jejich určením a charakterem.
- (29) Předcházet při změnách nebo vytváření urbánního prostředí prostorově-sociální segregaci s negativními vlivy na sociální soudržnost obyvatel.

ROZVOJOVÉ OBLASTI A ROZVOJOVÉ OSY



3 ROZVOJOVÉ OBLASTI A ROZVOJOVÉ OSY

3.1 ÚČEL

- (30) Rozvojové oblasti a rozvojové osy jsou vymezeny správními obvody obcí s rozšířenou působností (dále jen ORP), ve kterých se projevují zvýšené požadavky na změny v území z důvodů soustředění aktivit mezinárodního a republikového významu a těch, které svým významem přesahují území jednoho kraje; rozvojové osy jsou vymezeny správními obvody ORP s výraznou vazbou na významné dopravní cesty.
- (31) Zvýšené požadavky na změny v území rozvojových oblastí a rozvojových os vyžadují aktivní součinnost všech složek veřejné správy, zvláště pak dotčených orgánů státní správy, chránících veřejné zájmy podle zvláštních právních předpisů při řešení úkolů pro územní plánování a při plnění doporučení.
- (32) Kraje v územně plánovací dokumentaci dle potřeby upřesní vymezení rozvojových oblastí a rozvojových os v rozlišení podle území jednotlivých obcí s tím, že součástí rozvojových oblastí a rozvojových os nemusí být celé správní obvody ORP. Kraje v územně plánovací dokumentaci dle potřeby vymezení další rozvojové oblasti a rozvojové osy nezbytné pro rozvoj jejich území a s ohledem na vazby na sousední státy.

3.2 NÁVRH

- (33) Při respektování republikových priorit územního plánování umožňovat v rozvojových oblastech a rozvojových osách intenzivní využívání území v souvislosti s rozvojem veřejné infrastruktury. Z tohoto důvodu v rozvojových oblastech a v rozvojových osách vytvářet podmínky pro umístění aktivit mezinárodního a republikového významu s požadavky na změny v území a tím přispívat k zachování charakteru a k ochraně hodnot území mimo rozvojové oblasti a rozvojové osy.

3.2.1 ROZVOJOVÉ OBLASTI

(34) OB1 Rozvojová oblast Praha

Vymezení:

Hlavní město Praha, ORP Beroun, Brandýs nad Labem-Stará Boleslav, Černošice, Český Brod, Kladno, Kralupy nad Vltavou, Lysá nad Labem, Neratovice, Říčany.

Důvody vymezení:

Jedná se o nejsilnější koncentraci obyvatelstva v ČR, jakož i soustředění kulturních a ekonomických aktivit, které mají z velké části mezinárodní významový přesah; zřetelným rozvojovým předpokladem je připojení na dálnice, rychlostní silnice a tranzitní železniční koridory; zázemí rozvojové oblasti se namísto vlastního území hlavního města postupně stává areálem s přírůstkem počtu bydlících obyvatel.

Kritéria a podmínky pro rozhodování o změnách v území:

- dobudovat silniční okruh R1 kolem Prahy,
- upřesnit koridor dálnice D3 Praha–České Budějovice–Dolní Třebonín.

Úkoly pro územní plánování:

- řešit územní souvislosti silničního okruhu R1,
- řešit územní souvislosti upřesněného koridoru dálnice D3.

Úkoly pro ministerstva a jiné ústřední správní úřady:

- rozšiřovat a zkvalitňovat systém veřejné dopravy
Termín: průběžně
Zodpovídá: Ministerstvo dopravy v součinnosti s krajem Středočeským a hlavním městem Prahou
- podporovat rozvoj cestovního ruchu
Termín: průběžně
Zodpovídá: Ministerstvo pro místní rozvoj

(35) OB2 Rozvojová oblast Ostrava

Vymezení:

ORP Bílovec, Bohumín, Český Těšín, Frýdek-Místek, Havířov, Hlučín, Karviná, Kopřivnice, Orlová, Ostrava, Třinec

Důvody vymezení:

Jedná se o velmi silnou koncentraci obyvatelstva a ekonomických činností, pro kterou je charakteristický dynamický rozvoj mezinárodní spolupráce se sousedícím polským regionem Horního Slezska; výrazným předpokladem rozvoje je v současnosti budované napojení na dálniční síť ČR a Polska, jakož i poloha na II. a III. tranzitním železničním koridoru.

Kritéria a podmínky pro rozhodování o změnách v území:

- a) zlepšovat podmínky pro příznivé životní prostředí.
- b) podporovat využívání „brownfields“.

Úkoly pro územní plánování:

- a) řešit územní souvislosti spojené s výstavbou dálnice D47 Lipník nad Bečvou–Ostrava–hranice ČR,
- b) řešit územní souvislosti přestavby rychlostní silnice R48 Lipník nad Bečvou–Český Těšín na standardní parametry R,
- c) řešit územní souvislosti přestavby silnice I/11 Havířov–Český Těšín (v alternativě silnice I/11 a II/474 Havířov–Dolní Třanovice) na standardní parametry R,
- d) řešit územní souvislosti modernizace a rekonstrukce silnice I/11 v úseku MÚK R48–státní hranice SR na kapacitní dopravní cestu v souladu s rozvojovými aktivitami oblasti.

Úkoly pro ministerstva a jiné ústřední správní úřady:

- a) podporovat restrukturalizaci ekonomické základny oblasti
Termín: průběžně
Zodpovídá: Ministerstvo pro místní rozvoj v součinnosti s Ministerstvem průmyslu a obchodu
- b) rozšiřovat a zkvalitňovat systém veřejné dopravy
Termín: průběžně
Zodpovídá: Ministerstvo dopravy v součinnosti s krajem Moravskoslezským
- c) podporovat rozvoj cestovního ruchu
Termín: průběžně
Zodpovídá: Ministerstvo pro místní rozvoj

(36) OB3 Rozvojová oblast Brno**Vymezení:**

ORP Brno, Kuřim, Rosice, Šlapanice, Tišnov, Židlochovice.

Důvody vymezení:

Jedná se o velmi silnou koncentraci obyvatelstva a ekonomických činností, které mají z velké části mezinárodní významový přesah; rozvojově podporujícím faktorem je dobrá dostupnost jak dálnicemi a rychlostními silnicemi, tak I. tranzitním železničním koridorem; sílí mezinárodní kooperační svazky napojují oblast zejména na prostor Vídně a Bratislavy.

Kritéria a podmínky pro rozhodování o změnách v území:

- a) vyřešit podmínky pro přestavbu železničního uzlu Brno,
- b) vyřešit umístění koridoru rychlostní silnice R43 Brno–Moravská Třebová.

Úkoly pro územní plánování:

- a) řešit územní souvislosti přestavby železničního uzlu Brno,
- b) řešit územní souvislosti definitivního koridoru R43.

Úkoly pro ministerstva a jiné ústřední správní úřady:

- a) rozšiřovat a zkvalitňovat systém veřejné dopravy
Termín: průběžně
Zodpovídá: Ministerstvo dopravy v součinnosti s krajem Jihomoravským
- b) podporovat rozvoj cestovního ruchu
Termín: průběžně
Zodpovídá: Ministerstvo pro místní rozvoj

(37) OB4 Rozvojová oblast Hradec Králové/Pardubice**Vymezení:**

ORP Hradec Králové, Pardubice, Chrudim.

Důvody vymezení:

Jedná se o silnou dvojjadernou koncentraci obyvatelstva a ekonomických činností, z nichž značná část má mezinárodní význam; rozvojově podporujícím faktorem je vedle polohy Pardubic na I. tranzitním železničním koridoru v současnosti budované prodloužení dálnice D11 z Prahy do Hradce Králové s plánovaným pokračováním do Polska a perspektivní spojení rychlostní silnicí R35 (odbočující z D11) s Olomoucí, které poskytne alternativu rychlého západovýchodního silničního spojení v ČR namísto přetížené dálnice D1. Dalším rozvojově působícím faktorem je vedení dopravního dálničního koridoru

ze Švédska přes Polsko a Českou republiku na jih Evropy a realizace rozvojového projektu Regiorail, jehož cílem je modernizace železničního spojení mezi aglomeracemi Chrudim–Pardubice–Hradec Králové na české straně a aglomerací Walbrzych v Polsku v trase Chrudim–Pardubice–Hradec Králové–Jaroměř–Trutnov–Walbrzych s odbočkou Jaroměř–Náchod–Kudowa Zdrój–Kłodzko.

Kritéria a podmínky pro rozhodování o změnách v území:

- a) upřesnit koridor rychlostní silnice R35 v úsecích z Hradce Králové směrem na Jičín,
- b) vybudovat labský přístav Pardubice.

Úkoly pro územní plánování:

- a) řešit územní souvislosti spojené s výstavbou úseků D11 a R35,
- b) řešit územní souvislosti koridoru D11 v pokračování z Hradce Králové směrem na Trutnov,
- c) řešit územní souvislosti upřesněného koridoru R35 v úsecích z Hradce Králové směrem na Jičín a respektovat již vymezený koridor ze Sedlic do Vysokého Mýta,
- d) řešit územní souvislosti labského přístavu Pardubice.

Úkoly pro ministerstva a jiné ústřední správní úřady:

- a) rozšiřovat a zkvalitňovat systém veřejné dopravy
Termín: průběžně
Zodpovídá: Ministerstvo dopravy v součinnosti s krajem Královéhradeckým a krajem Pardubickým
- b) podporovat rozvoj cestovního ruchu
Termín: průběžně
Zodpovídá: Ministerstvo pro místní rozvoj

(38) OB5 Rozvojová oblast Plzeň

Vymezení:

ORP Nýřany, Plzeň, Přeštice, Stod.

Důvody vymezení:

Jedná se o silnou koncentraci obyvatelstva a ekonomických činností, z nichž značná část disponuje mezinárodním významem; rozvoj podporuje poloha na nedávno dokončené dálnici D5 Praha–Rozvadov–SRN a na III. tranzitním železničním koridoru.

Úkoly pro územní plánování:

Řešit územní souvislosti spojené s výstavbou dálničního obchvatu Plzně.

Úkoly pro ministerstva a jiné ústřední správní úřady:

- a) rozšiřovat a zkvalitňovat systém veřejné dopravy
Termín: průběžně
Zodpovídá: Ministerstvo dopravy v součinnosti s krajem Plzeňským
- b) podporovat rozvoj cestovního ruchu
Termín: průběžně
Zodpovídá: Ministerstvo pro místní rozvoj

(39) OB6 Rozvojová oblast Ústí nad Labem

Vymezení:

ORP Ústí nad Labem, Teplice.

Důvody vymezení:

Rozvojová oblast představuje silnou koncentraci obyvatelstva a ekonomických činností, z nichž převážná část má republikový význam; podporujícím faktorem rozvoje je existující poloha na I. tranzitním železničním koridoru a připravované napojení na dálnici D8 Praha–Ústí nad Labem–SRN.

Kritéria a podmínky pro rozhodování o změnách v území:

- a) zlepšovat podmínky pro příznivé životní prostředí,
- b) chránit lázeňské funkce Teplic,
- c) podporovat využívání „brownfields“.

Úkoly pro územní plánování:

- a) řešit územní souvislosti výstavby úseků dálnice D8,
- b) řešit územní souvislosti ochrany lázeňské funkce Teplic.

Úkoly pro ministerstva a jiné ústřední správní úřady:

- a) podporovat restrukturalizaci ekonomické základny oblasti
Termín: průběžně
Zodpovídá: Ministerstvo pro místní rozvoj v součinnosti s Ministerstvem průmyslu a obchodu
- b) připravit podmínky pro realizaci dopravních staveb navazujících na výstavbu dálnice D8
Termín: průběžně
Zodpovídá: Ministerstvo dopravy

- c) rozšiřovat a zkvalitňovat dopravní infrastrukturu pro systémy veřejné dopravy
Termín: průběžně
Zodpovídá: Ministerstvo dopravy v součinnosti s krajem Ústeckým
- d) podporovat rozvoj cestovního ruchu
Termín: průběžně
Zodpovídá: Ministerstvo pro místní rozvoj
- e) regulovat obslužná a zábavní zařízení podél komunikací
Termín: průběžně
Zodpovídá: Ministerstvo průmyslu a obchodu

(40) OB7 Rozvojová oblast Liberec

Vymezení:

ORP Liberec, Jablonec nad Nisou, Česká Lípa, Tanvald.

Důvody vymezení:

Jedná se o silnou koncentraci obyvatelstva a ekonomických činností, vedle hlavního jádra (Liberec) s relativně výraznými vedlejšími jádry (Jablonec nad Nisou, Česká Lípa); převážná část ekonomických aktivit má republikový význam; podporujícím faktorem rozvoje je existující propojení rychlostní silnicí (R10 a R35) s Prahou a připravované (R35) s Hradcem Králové/Paroubicemi; zároveň se zde nachází potenciální rozvojové území bývalého vojenského újezdu Ralsko, kde se projevují zvýšené požadavky na změny v území.

Úkoly pro ministerstva a jiné ústřední správní úřady:

- a) rozšiřovat a zkvalitňovat systém veřejné dopravy
Termín: průběžně
Zodpovídá: Ministerstvo dopravy v součinnosti s krajem Libereckým
- b) podporovat rozvoj podnikatelských aktivit, zejména v bývalém vojenském újezdu Ralsko
Termín: průběžně
Zodpovídá: Ministerstvo pro místní rozvoj v součinnosti s Ministerstvem průmyslu a obchodu
- c) odstraňovat staré ekologické zátěže v bývalém vojenském újezdu Ralsko
Termín: průběžně
Zodpovídá: Ministerstvo životního prostředí
- d) podporovat rozvoj cestovního ruchu
Termín: průběžně
Zodpovídá: Ministerstvo pro místní rozvoj

- e) regulovat obslužná a zábavní zařízení podél komunikací
Termín: průběžně
Zodpovídá: Ministerstvo průmyslu a obchodu

(41) OB8 Rozvojová oblast Olomouc

Vymezení:

ORP Olomouc.

Důvody vymezení:

Rozvojová oblast se územně váže na silnou koncentraci obyvatelstva, ekonomických činností, z nichž převážná část má republikový význam, a na kulturně historický význam Olomouce; podporujícím faktorem rozvoje je průtah III. tranzitního železničního koridoru a v silniční dopravě stávající rychlostní spojení (R46, D1) s Brnem, budované rychlostní propojení (R35, D47) s Ostravou, jakož i perspektivní rychlostní silniční propojení s Prahou (R35, D11).

Úkoly pro územní plánování:

Řešit územní souvislosti obchvatu rychlostní silnice R35 kolem Olomouce.

Úkoly pro ministerstva a jiné ústřední správní úřady:

- a) rozšiřovat a zkvalitňovat systém veřejné dopravy
Termín: průběžně
Zodpovídá: Ministerstvo dopravy v součinnosti s krajem Olomouckým
- b) podporovat rozvoj cestovního ruchu
Termín: průběžně
Zodpovídá: Ministerstvo pro místní rozvoj

(42) OB9 Rozvojová oblast Zlín

Vymezení:

ORP Holešov, Zlín, Otrokovice, Vizovice.

Důvody vymezení:

Jedná se o silnou koncentraci obyvatelstva a ekonomických činností, z nichž značná část má republikový význam; podporujícím faktorem rozvoje je poloha (Otrokovice) na II. tranzitním železničním koridoru a uvažovaná rychlostní silniční propojení: Zlína prostřednictvím R49 s dálnicí D1 u Hulína a Otrokovic prostřednictvím R55 z Hulína do Břeclavi.

Kritéria a podmínky pro rozhodování o změnách v území:

- a) upřesnit koridor rychlostní silnice R49 Fryšták–Zlín–Vizovice–hranice ČR,
- b) upřesnit koridor rychlostní silnice R55 Napajedla–Uherské Hradiště–Břeclav.

Úkoly pro územní plánování:

- a) řešit územní souvislosti upřesněného koridoru R49,
- b) řešit územní souvislosti upřesněného koridoru R55.

Úkoly pro ministerstva a jiné ústřední správní úřady:

- a) rozšiřovat a zkvalitňovat systém veřejné dopravy
Termín: průběžně
Zodpovídá: Ministerstvo dopravy v součinnosti s krajem Zlínským
- b) podporovat rozvoj cestovního ruchu
Termín: průběžně
Zodpovídá: Ministerstvo pro místní rozvoj

(43) OB10 Rozvojová oblast České Budějovice

Vymezení:
ORP České Budějovice.

Důvody vymezení:

Rozvojová oblast představuje silnou koncentraci obyvatelstva a ekonomických činností, z nichž značná část má republikový význam; podporujícím faktorem rozvoje je poloha na připravované dálnici D3 Praha–České Budějovice–Dolní Třebonín (s návazností na rychlostní silnici R3 do Rakouska) a na IV. tranzitním železničním koridoru.

Kritéria a podmínky pro rozhodování o změnách v území:

Upřesnit koridor dálnice D3 na území Středočeského kraje.

Úkoly pro územní plánování:

- a) řešit územní souvislosti koridoru D3 Praha–České Budějovice–Dolní Třebonín,
- b) řešit územní souvislosti koridoru R3 Dolní Třebonín–hranice ČR.

Úkoly pro ministerstva a jiné ústřední správní úřady:

- a) rozšiřovat a zkvalitňovat systém veřejné dopravy

Termín: průběžně

Zodpovídá: Ministerstvo dopravy v součinnosti s krajem Jihočeským

- b) podporovat rozvoj cestovního ruchu

Termín: průběžně

Zodpovídá: Ministerstvo pro místní rozvoj

(44) OB11 Rozvojová oblast Jihlava

Vymezení:
ORP Jihlava.

Důvody vymezení:

Jedná se o relativně silnou koncentraci obyvatelstva a ekonomických činností, z nichž značná část má republikový význam; podporujícím faktorem rozvoje je poloha na dálnici D1 Praha–Brno (–Kroměříž).

Úkoly pro ministerstva a jiné ústřední správní úřady:

- a) rozšiřovat a zkvalitňovat systém veřejné dopravy
Termín: průběžně
Zodpovídá: Ministerstvo dopravy v součinnosti s krajem Vysočina
- b) podporovat rozvoj cestovního ruchu
Termín: průběžně
Zodpovídá: Ministerstvo pro místní rozvoj

(45) OB12 Rozvojová oblast Karlovy Vary

Vymezení:
ORP Karlovy Vary, Ostrov.

Důvody vymezení:

Rozvojová oblast je vymezena na základě silné koncentrace obyvatelstva a ekonomických činností, z nichž převážná část má republikový význam (lázeňství má mezinárodní význam); podporujícím faktorem rozvoje je poloha na připravované rychlostní silnici R6 Praha–Karlovy Vary–Cheb–hranice ČR.

Kritéria a podmínky pro rozhodování o změnách v území:

- a) chránit lázeňské funkce Karlových Varů a Jáchymova,
- b) upřesnit koridor rychlostní silnice R6 Praha–Karlovy Vary–hranice ČR.

Úkoly pro územní plánování:

- a) řešit územní souvislosti ochrany lázeňské funkce Karlových Varů a Jáchymova,

- b) řešit územní souvislosti upřesněného koridoru R6.

Úkoly pro ministerstva a jiné ústřední správní úřady:

- a) rozšiřovat a zkvalitňovat systém veřejné dopravy
Termín: průběžně
Zodpovídá: Ministerstvo dopravy v součinnosti s krajem Karlovarským
- b) podporovat rozvoj cestovního ruchu
Termín: průběžně
Zodpovídá: Ministerstvo pro místní rozvoj
- c) podporovat rozvoj lázeňství
Termín: průběžně
Zodpovídá: Ministerstvo zdravotnictví v součinnosti s Ministerstvem pro místní rozvoj
- d) regulovat obslužná a zábavní zařízení podél komunikací ke státní hranici
Termín: průběžně
Zodpovídá: Ministerstvo průmyslu a obchodu

3.2.2 ROZVOJOVÉ OSY

(46) **OS1 Rozvojová osa Praha–Plzeň–hranice ČR (–Nürnberg)**

Vymezení (mimo rozvojové oblasti):

ORP Hořovice, Rokycany, Stříbro, Tachov.

Důvody vymezení:

Jedná se o tradiční a díky dálnici D5 Praha–Plzeň–Rozvadov–SRN v současnosti nejvýznamnější dopravní propojení jádrové oblasti ČR se západem Evropy; spolu s atrakčním efektem novosti dálnice, jakož i průběhem III. tranzitního železničního koridoru v úseku Praha–Stříbro má schopnost iniciovat rozvojové impulzy s mezinárodním přesahem v přílehlém územním pásu.

Úkoly pro ministerstva a jiné ústřední správní úřady:

- a) rozšiřovat a zkvalitňovat systém veřejné dopravy
Termín: průběžně
Zodpovídá: Ministerstvo dopravy v součinnosti s příslušnými kraji
- b) regulovat obslužná a zábavní zařízení podél komunikací (zejména ORP Tachov, Stříbro)
Termín: průběžně
Zodpovídá: Ministerstvo průmyslu a obchodu

(47) **OS2 Rozvojová osa Praha–Ústí nad Labem–hranice ČR (–Dresden)**

Vymezení (mimo rozvojové oblasti):

ORP Mělník, Roudnice nad Labem, Litoměřice, Lovosice.

Důvody vymezení:

Rozvojová osa odpovídá propojení západní části ČR s východními oblastmi SRN včetně Berlína; tato orientace (spolu s atrakčním efektem nové dálnice D8 Praha–Ústí nad Labem–SRN a již existujícím průtahem I. tranzitního železničního koridoru) zřejmě vyvolá mezinárodní inovační a rozvojové podněty v přílehlém územním pásu.

Kritéria a podmínky pro rozhodování o změnách v území:

- a) zlepšovat podmínky pro příznivé životní prostředí (zejména ORP Lovosice),
b) chránit lázeňské funkce Teplic.

Úkoly pro územní plánování:

- a) řešit územní souvislosti spojené s výstavbou úseků D8,
b) řešit územní souvislosti ochrany lázeňské funkce Teplic.

Úkoly pro ministerstva a jiné ústřední správní úřady:

- a) rozšiřovat a zkvalitňovat systém veřejné dopravy
Termín: průběžně
Zodpovídá: Ministerstvo dopravy v součinnosti s příslušnými kraji
- b) připravit podmínky pro realizaci dopravních staveb navazujících na výstavbu dálnice D8
Termín: průběžně
Zodpovídá: Ministerstvo dopravy
- c) regulovat obslužná a zábavní zařízení podél komunikací (zejména ORP Lovosice)
Termín: průběžně
Zodpovídá: Ministerstvo průmyslu a obchodu

(48) **OS3 Rozvojová osa Praha–Hradec Králové/Pardubice–Trutnov–hranice ČR (–Wrocław)**

Vymezení (mimo rozvojové oblasti):

ORP Nymburk, Kolín, Přelouč, Poděbrady, Nový Bydžov, Jaroměř, Dvůr Králové nad Labem, Náchod, Trutnov.

Důvody vymezení:

Rozvojová osa je založena na očekávaném vlivu dálnice D11 Praha–Hradec Králové–Trutnov–Polsko na rozvoj přilehlých správních obvodů ORP; v jihozápadní části rozvojové osy (úsek Praha–Pardubice) přistupují podněty spojené s průběhem I. tranzitního železničního koridoru i labskou vodní cestou s přístavem Pardubice. Dále je rozvojová osa založena na očekávaném vlivu modernizace železniční dopravy mezi aglomeracemi Chrudim–Pardubice–Hradec Králové na české straně a aglomerací Walbrzych v Polsku v trase Chrudim–Pardubice–Hradec Králové–Jaroměř–Trutnov–Walbrzych s odbočkou Jaroměř–Náchod–Kudowa Zdrój–Kłodzko.

Úkoly pro územní plánování:

- a) řešit územní souvislosti koridoru D11 v úseku z Hradce Králové na hranice ČR,
- b) řešit územní souvislosti I. tranzitního železničního koridoru i labské vodní cesty.

Úkoly pro ministerstva a jiné ústřední správní úřady:

Rozšiřovat a zkvalitňovat systém veřejné dopravy.

Termín: průběžně

Zodpovídá: Ministerstvo dopravy v součinnosti s příslušnými kraji

(49) OS4 Rozvojová osa Praha–České Budějovice–hranice ČR (–Linz)

Vymezení (mimo rozvojové oblasti):

ORP Benešov, Votice, Tábor, Soběslav, Trhové Sviny, Kaplice.

Důvody vymezení:

Rozvojová osa je vázána jednak na připravovanou dálnici D3 Praha–České Budějovice–Dolní Třeboň a rychlostní silnici R3 Dolní Třeboň–hranice ČR, u nichž (i vzhledem k jejich novosti) lze předpokládat významný atrakční efekt s mezinárodním přesahem, jednak na souběžnou trasu IV. tranzitního železničního koridoru.

Kritéria a podmínky pro rozhodování o změnách v území:

Upřesnit koridor dálnice D3 na území Středočeského kraje.

Úkoly pro územní plánování:

- a) řešit územní souvislosti upřesněného koridoru D3 Praha–České Budějovice–Třeboň,
- b) řešit územní souvislosti upřesněného koridoru R3 Třeboň–hranice ČR.

Úkoly pro ministerstva a jiné ústřední správní úřady:

- a) rozšiřovat a zkvalitňovat systém veřejné dopravy

Termín: průběžně

Zodpovídá: Ministerstvo dopravy v součinnosti s příslušnými kraji

- b) regulovat obslužná a zábavní zařízení podél komunikací (zejména ORP Kaplice)

Termín: průběžně

Zodpovídá: Ministerstvo průmyslu a obchodu

(50) OS5 Rozvojová osa (Katowice–) hranice ČR–Ostrava–Břeclav–hranice ČR (–Wien)

Vymezení (mimo rozvojové oblasti):

ORP Nový Jičín, Odry, Hranice, Lipník nad Bečvou, Prostějov, Vyškov, Hustopeče, Břeclav, Přerov, Kroměříž, Uherské Hradiště, Veselí nad Moravou, Hodonín.

Důvody vymezení:

Jedná se o tradiční průchodní směr mezi jižní a severní Evropou, který se na Moravě rozděluje na dvě větve: západní (opírá se o velká města Brno a Olomouc propojená dálnicí D1 a rychlostní silnicí R46) a východní (sleduje komunikace nejvhodnější propojení Pomoravím s trasou II. tranzitního železničního koridoru a perspektivním vedením rychlostní silnice R55 Hulín–Břeclav); jak obě větve rozvojové osy, tak zejména též společný úsek Lipník nad Bečvou–Ostrava–Polsko (s průběhem nové dálnice D47) nepochybně vyvolají inovační a rozvojové podněty s mezinárodním přesahem v odpovídajících územních pásech.

Kritéria a podmínky pro rozhodování o změnách v území:

- a) upřesnit koridor úseku dálnice D1 Kroměříž–Lipník nad Bečvou,
- b) upřesnit koridor rychlostní silnice R49 Fryšták/Zlín–hranice ČR,
- c) upřesnit koridor rychlostní silnice R55 Napajedla–Uherské Hradiště–Břeclav.

Úkoly pro územní plánování:

- a) řešit územní souvislosti spojené s výstavbou úseku D1 Vyškov–Kroměříž,
- b) řešit územní souvislosti spojené s výstavbou D47 Lipník nad Bečvou–Ostrava–hranice ČR,
- c) řešit územní souvislosti upřesněného koridoru D1 Kroměříž–Lipník nad Bečvou,
- d) řešit územní souvislosti upřesněného koridoru R49,
- e) řešit územní souvislosti upřesněného koridoru R55,
- f) řešit územní souvislosti přestavby rychlostní silnice R48 Lipník nad Bečvou–Český Těšín na standardní parametry R,
- g) prověřit možnost vymezení koridorů pro vybudování kapacitní dopravní cesty Opava–Ostrava, Bohumín–Třanovice–Mosty u Jablunkova–hranice ČR.

Úkoly pro ministerstva a jiné ústřední správní úřady:

Rozšiřovat a zkvalitňovat systém veřejné dopravy

Termín: průběžně

Zodpovídá: Ministerstvo dopravy v součinnosti s příslušnými kraji

(51) OS6 Rozvojová osa Praha–Jihlava–Brno

Vymezení (mimo rozvojové oblasti):

ORP Benešov, Vlašim, Humpolec, Velké Meziříčí.

Důvody vymezení:

Základem rozvojové osy je dálnice D1 Praha–Jihlava–Brno (–Kroměříž), která podle předpokladu bude iniciovat rozvojové impulzy v přílehlém územním pásu s výjimkou mikroregionu vodní nádrže Švihov s limitujícím vlivem ochrany zdrojů pitné vody.

Úkoly pro ministerstva a jiné ústřední správní úřady:

Rozšiřovat a zkvalitňovat systém veřejné dopravy.

Termín: průběžně

Zodpovídá: Ministerstvo dopravy v součinnosti s příslušnými kraji

(52) OS7 Rozvojová osa Praha–Liberec–Hrádek nad Nisou–hranice ČR

Vymezení (mimo rozvojové oblasti):

ORP Mladá Boleslav, Mnichovo Hradiště, Turnov.

Důvody vymezení:

Rozvojová osa propojuje pražskou a libereckou rozvojovou oblast se sousedními státy přes dynamický průmyslový mikroregion Mladé Boleslavi; je založena na existujícím silničním propojení R10 Praha–Turnov, R35 Turnov–Liberec.

Kritéria a podmínky pro rozhodování o změnách v území:

Revitalizovat bývalý vojenský prostor Milovice-Mladá.

Úkoly pro územní plánování:

- a) řešit územní souvislosti revitalizace bývalého vojenského prostoru Milovice-Mladá,
- b) vymežit koridor pro kapacitní dopravní cestu, napojující rozvojovou osu na významné dopravní cesty v SRN.

Úkoly pro ministerstva a jiné ústřední správní úřady:

a) rozšiřovat a zkvalitňovat systém veřejné dopravy

Termín: průběžně

Zodpovídá: Ministerstvo dopravy v součinnosti s příslušnými kraji

b) modernizovat železniční trať Praha–Liberec

Termín: po roce 2012

Zodpovídá: Ministerstvo dopravy

(53) OS8 Rozvojová osa Ústí nad Labem–Most–Chomutov–Karlovy Vary–Cheb–hranice ČR

Vymezení (mimo rozvojové oblasti):

ORP Bílina, Most, Litvínov, Chomutov, Kadaň, Sokolov, Cheb.

Důvody vymezení:

Rozvojová osa zohledňuje roli zdrojů hnědého uhlí; v případě rozšíření těžby je předpoklad zvýšených požadavků na změny v území, a to jak přímo (povrchové lomy), tak nepřímo (koncentrace energetiky a chemického průmyslu); v západní části rozvojové osy přistupuje perspektivní působení plánované rychlostní silnice R6 z Karlových Varů do Chebu.

Kritéria a podmínky pro rozhodování o změnách v území:

- a) zlepšovat podmínky pro příznivé životní prostředí,
- b) chránit lázeňské funkce Františkových Lázní a Bíliny,
- c) upřesnit koridor rychlostní silnice R6 (Praha–) Karlovy Vary–Cheb.

Úkoly pro územní plánování:

- a) řešit územní souvislosti plošných nároků uhelných velkolomů,
- b) řešit územní souvislosti ochrany lázeňské funkce Františkových Lázní a Bíliny,
- c) řešit územní souvislosti upřesněného koridoru R6.

Úkoly pro ministerstva a jiné ústřední správní úřady:

- a) rozhodnout o dalších případných možnostech těžby hnědého uhlí
Termín: v roce 2006
Zodpovídá: Ministerstvo průmyslu a obchodu v součinnosti s Ministerstvem životního prostředí, Ministerstvem práce sociálních věcí
- b) podporovat restrukturalizaci ekonomické základny oblasti
Termín: průběžně
Zodpovídá: Ministerstvo pro místní rozvoj v součinnosti s Ministerstvem průmyslu a obchodu
- c) rozšiřovat a zkvalitňovat systém veřejné dopravy
Termín: průběžně
Zodpovídá: Ministerstvo dopravy v součinnosti s příslušnými kraji
- d) regulovat obslužná a zábavní zařízení podél komunikací
Termín: průběžně
Zodpovídá: Ministerstvo průmyslu a obchodu

(54) **OS9 Rozvojová osa Hradec Králové/Pardubice–Olomouc**

Vymezení (mimo rozvojové oblasti):

ORP Holice, Kostelec nad Orlicí, Vysoké Mýto, Litomyšl, Ústí nad Orlicí, Česká Třebová, Lanškroun, Moravská Třebová, Zábřeh, Mohelnice, Litovel.

Důvody vymezení:

Základem rozvojové osy je jednak stávající vedení I. a III. tranzitního železničního koridoru, jednak plánované ucelení rychlostní silnice R35

v úseku mezi Hradcem Králové a Mohelnicí s návazností na již existující trasu R35 do Olomouce, čímž vznikne (včetně dálnice D11) druhé kapacitní západovýchodní silniční propojení v ČR s předpokládaným dopadem na rozvoj v přilehlém územním pásu.

Kritéria a podmínky pro rozhodování o změnách v území:

- a) upřesnit koridor rychlostní silnice R35 v úseku Hradec Králové–Vysoké Mýto–Mohelnice,
- b) upřesnit koridor rychlostní silnice R43 Brno–Moravská Třebová.

Úkoly pro územní plánování:

- a) řešit územní souvislosti upřesněného koridoru R35,
- b) řešit územní souvislosti upřesněného koridoru R43.

Úkoly pro ministerstva a jiné ústřední správní úřady:

Rozšiřovat a zkvalitňovat systém veřejné dopravy.

Termín: průběžně

Zodpovídá: Ministerstvo dopravy v součinnosti s příslušnými kraji

(55) **OS10 Rozvojová osa Brno–Svitavy/Moravská Třebová**

Vymezení (mimo rozvojové oblasti):

ORP Blansko, Boskovice, Svitavy, Moravská Třebová.

Důvody vymezení:

Základem rozvojové osy je jednak existující I. tranzitní železniční koridor v úseku Brno–Svitavy, jednak připravovaný průběh rychlostní silnice R43 Brno–Moravská Třebová.

Kritéria a podmínky pro rozhodování o změnách v území:

Upřesnit koridor rychlostní silnice R43 Brno–Moravská Třebová.

Úkoly pro územní plánování:

Řešit územní souvislosti upřesněného koridoru R43.

**Úkoly pro ministerstva a jiné ústřední
správní úřady:**

Rozšiřovat a zkvalitňovat systém veřejné dopravy.

Termín: průběžně

Zodpovídá: Ministerstvo dopravy v součinnosti s příslušnými kraji

(56) **OS11 Rozvojová osa Zlín–Horní Lideč–hranice ČR**

Vymezení (mimo rozvojové oblasti):

ORP Vsetín.

Důvody vymezení:

Rozvojová osa se váže na plánovanou rychlostní silnici R49 (Hulín–) Fryšták/Zlín–Vizovice–Horní Lideč–hranice ČR.

**Kritéria a podmínky pro rozhodování
o změnách v území:**

Upřesnit koridor rychlostní silnice R49 Fryšták/Zlín–Horní Lideč–hranice ČR.

Úkoly pro územní plánování:

- a) Řešit územní souvislosti upřesněného koridoru R49.
- b) Řešit územní souvislosti koridoru pro ŽD1 a E1.

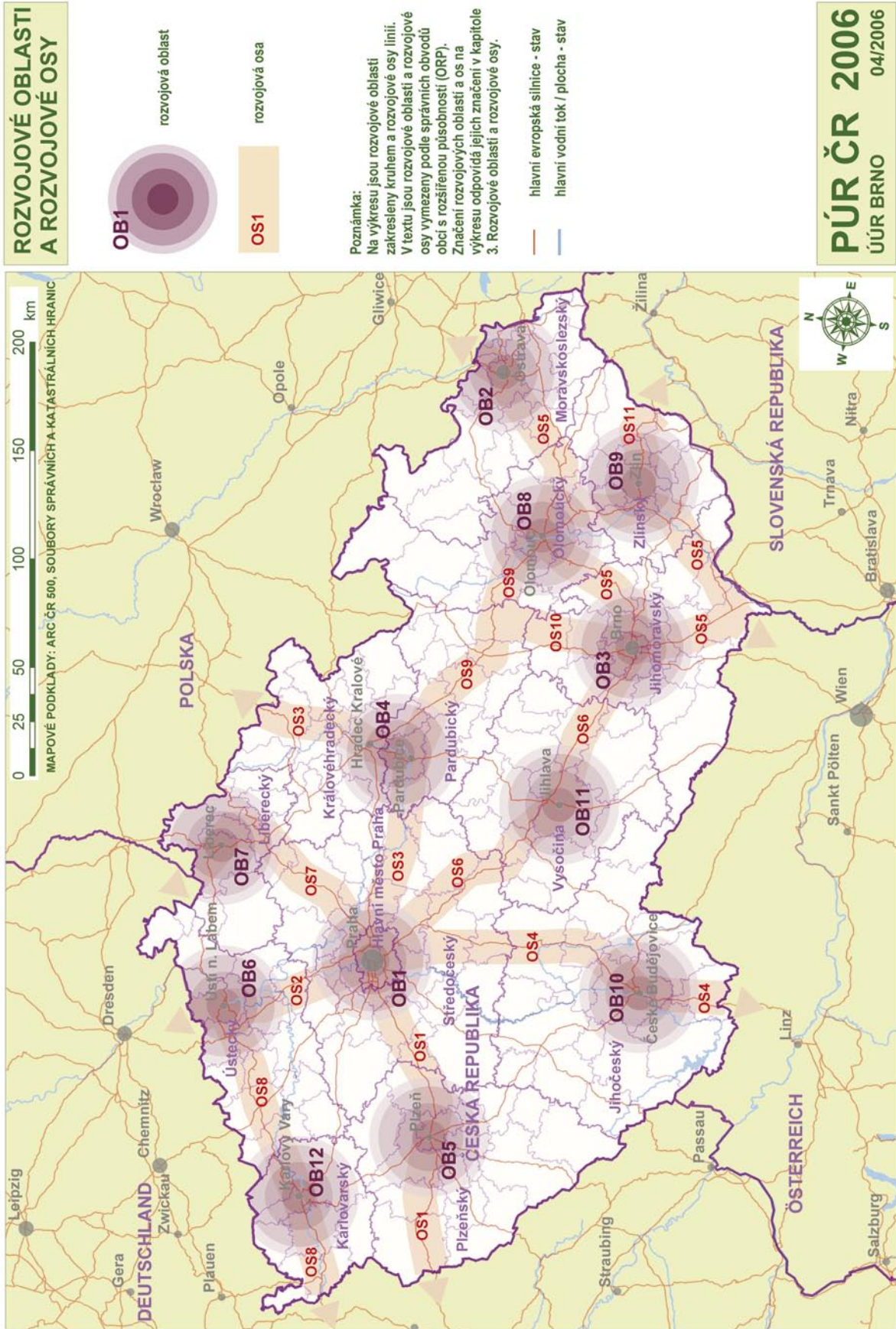
**Úkoly pro ministerstva a jiné ústřední
správní úřady:**

Rozšiřovat a zkvalitňovat systém veřejné dopravy

Termín: průběžně

Zodpovídá: Ministerstvo dopravy v součinnosti s krajem Zlínským

SCHEMA 1 : ROZVOJOVÉ OBLASTI A ROZVOJOVÉ OSY



SPECIFICKÉ OBLASTI



4 SPECIFICKÉ OBLASTI

4.1 ÚČEL

- (57) Specifické oblasti jsou vymezeny správními obvody ORP, ve kterých se v jejich vzájemném porovnání dlouhodobě projevují problémy z hlediska udržitelného rozvoje území, tj. významné rozdíly v územních podmínkách pro příznivé životní prostředí, pro hospodářský rozvoj a pro soudržnost společenství obyvatel území. Přitom se jedná o správní obvody ORP se specifickými hodnotami anebo se specifickými problémy mezinárodního a republikového významu, nebo které svým významem přesahují území kraje. Pokud je správní obvod ORP zároveň součástí rozvojové oblasti nebo rozvojové osy (např. ORP Vsetín, Karlovy Vary, Havířov, Bohumín, Bílina, Litvínov, Most), existuje předpoklad, že zde budou probíhat dynamičtější změny v území, což pozitivně ovlivní ekonomický a sociální rozvoj.
- (58) V PÚR ČR je vymezeno 6 specifických oblastí, ve kterých je dle zjištěných skutečností nejnaléhavější řešení problémů z hlediska udržitelného rozvoje území. Účelem vymezení následujících 6 specifických oblastí je, aby v nich kraje, ministerstva a jiné ústřední správní úřady v rámci svých působností vytvářely podmínky pro odstranění problémů s cílem umožnit udržitelný rozvoj území těchto oblastí. Kromě 6 vymezených specifických oblastí lze při podrobnějším rozlišení identifikovat další území vhodná pro vymezení dalších specifických oblastí. Při aktualizaci PÚR ČR bude posuzováno, zda důvody pro vymezení dále uvedených 6 specifických oblastí nepominuly a zda není vhodné vymežit jiné specifické oblasti s akutní potřebou řešení problémů udržitelného rozvoje.
- (59) Kraje dle potřeby upřesní vymezení specifických oblastí v rozlišení podle území jednotlivých obcí s tím, že součástí specifických oblastí nemusí být celé správní obvody ORP. Při tomto vymezení je nutné respektovat kritéria a charakteristiky specifické oblasti vymezené v PÚR ČR.
- (60) Kraje dle potřeby rovněž navrhnu další specifické oblasti jako podklad pro aktualizaci Politiky územního rozvoje ČR s ohledem na nové problémy v území. Kraje v územně plánovací dokumentaci dle potřeby vymeží další specifické oblasti, ve kterých se dlouhodobě projevují problémy udržitelného rozvoje jejich území.

4.2 NÁVRH

(61) SOB 1 Specifická oblast Šumava

Vymezení:

ORP Český Krumlov, Klatovy, Prachatice, Sušice, Vimperk.

Důvody vymezení:

Přírodně cenná a společensky atraktivní oblast Šumavy má vysoký rekreační potenciál krajiny, který je potřebné rozvíjet a využívat s ohledem na udržitelný rozvoj území. V souladu s ochranou přírody posílit ekonomický a sociální rozvoj, zejména rozvoj drobného a středního podnikání v oblasti tradiční výroby a cestovního ruchu. Nutná je koordinace využívání území se sousedními spolkovými zeměmi Bavorskem a Horním Rakouskem.

Kritéria a podmínky pro rozhodování o změnách v území:

- vytvářet předpoklady pro dosažení vyvážených podmínek udržitelného rozvoje území v koordinaci s ochranou přírody a krajiny,
- vytvářet podmínky pro zlepšení a stabilizaci životní úrovně obyvatel,
- stanovit podmínky pro využití rekreačního potenciálu oblasti,
- vytvářet podmínky pro rozvoj zejména v oblasti ekologického zemědělství a zpracování dřeva,
- zlepšit dopravní dostupnost území a přeshraniční dopravní vazby.

Úkoly pro územní plánování:

- identifikovat hlavní póly a střediska ekonomického rozvoje oblastí, v těchto sídlech vytvářet podmínky pro územní rozvoj a zkvalitnění dopravní, technické a občanské infrastruktury,
- vytvářet územní předpoklady pro rozvoj dopravní dostupnosti území a rozvoj přeshraničních dopravních tahů,
- propojit systém pěších a cyklistických tras se sousedními státy a koncepčně tvořit systém dálkových tras,
- vytvářet územní předpoklady pro rozvoj rekreace a cestovního ruchu, dřevozpracujícího průmyslu a tradičních řemesel, zejména vymezením vhodných rozvojových území a pravidel pro umístění těchto aktivit v obcích i v krajině v koordinaci s ochranou přírody a krajiny,

- e) prověřit v územně plánovací dokumentaci krajů možnosti intenzivnějšího využití rekreačního potenciálu pro letní rekreaci a vhodných oblastí na území CHKO Šumava pro zimní rekreaci,
- f) koordinovat územně plánovací činnost a územní rozvoj oblasti s německou a rakouskou stranou a spolupracovat s nimi při tvorbě územně plánovací dokumentace krajů,
- g) stanovit opatření pro zajištění ekologického pilíře v rámci udržitelného rozvoje v rovnováze s ostatními pilíři.

Úkoly pro ministerstva a jiné ústřední správní úřady:

- a) koncepčně sladit zájmy ochrany přírody s ekonomickým a sociálním rozvojem území,
Zodpovídá: Ministerstvo životního prostředí v součinnosti s Ministerstvem průmyslu a obchodu, Ministerstvem práce a sociálních věcí a Ministerstvem pro místní rozvoj
Termín: průběžně
- b) informovat potenciální investory, včetně zahraničních, o možnostech rozvoje sídel a vhodných volných rozvojových plochách s dobrou dopravní dostupností,
Zodpovídá: Ministerstvo pro místní rozvoj v součinnosti s Ministerstvem průmyslu a obchodu a Ministerstvem zahraničních věcí
Termín: průběžně
- c) investičně podporovat rozvoj zejména ekologického zemědělství, ekologických forem rekreace, zpracování místních surovin, tradičních řemesel apod.,
Zodpovídá: Ministerstvo pro místní rozvoj v součinnosti s Ministerstvem průmyslu a obchodu a Ministerstvem zemědělství
Termín: průběžně
- d) podporovat rozvoj ekologických forem dopravy, především na území Národního parku Šumava, zejména veřejné hromadné dopravy pro dojížděku za prací, službami a rekreací, dále rozvíjet síť cyklistických a turistických tras,
Zodpovídá: Ministerstvo dopravy v součinnosti s Ministerstvem životního prostředí
Termín: průběžně
- e) celostátně i mezinárodně propagovat přírodní a kulturní hodnoty oblasti a možnosti rekreace s cílem rozvoje cestovního ruchu, organizovat poradenství pro rozvoj kvalifikace obyvatel v této oblasti,
Zodpovídá: Ministerstvo pro místní rozvoj v součinnosti s Ministerstvem životního prostředí,

středí, Ministerstvem kultury a Ministerstvem zahraničních věcí

Termín: průběžně

- f) spolupracovat s německou a rakouskou stranou v oblasti ochrany přírody a krajiny a vytváření podmínek a možností ekonomického a sociálního a rozvoje,
Zodpovídá: Ministerstvo životního prostředí a Ministerstvo pro místní rozvoj v součinnosti s Ministerstvem průmyslu a obchodu, Ministerstvem práce a sociálních věcí a Ministerstvem zahraničních věcí
Termín: průběžně

(62) SOB 2 Specifická oblast Beskydy

Vymezení:

ORP Frenštát pod Radhoštěm, Frýdek-Místek, Frýdlant nad Ostravicí, Jablunkov, Rožnov pod Radhoštěm, Třinec, Vsetín (oblast zasahuje územím ORP Vsetín do rozvojové osy OS11 Zlín–Horní Lideč–hranice ČR).

Důvody vymezení:

- a) Z hlediska udržitelného rozvoje území jde o strukturálně postiženou oblast, kde došlo ke stagnaci pro oblast důležitých ekonomických odvětví (zbrojní a elektrotechnický průmysl).
- b) Rekreační potenciál je využíván nerovnoměrně. Oblastí prochází jeden z hlavních dopravních tahů na Slovensko. Oblast se vyznačuje vysokou estetickou hodnotou krajiny a osídlení a kulturními a národopisnými tradicemi se silnou vazbou obyvatel na místo (Radhošť). Přírodně cenná a společensky atraktivní oblast Beskyd má vysoký rekreační potenciál krajiny, který je potřebné rozvíjet a využívat s ohledem na udržitelný rozvoj území.
- c) V přírodně vysoce hodnotném území se nacházejí významné zdroje energetických nerostných surovin (ložiska kvalitního černého uhlí) s nadnárodním významem. Je zde nutno sladit zájmy ochrany přírody se zájmy těžby uhlí i drobného a středního podnikání v oblasti tradiční výroby a cestovního ruchu.

Kritéria a podmínky pro rozhodování o změnách v území:

- a) vytvářet předpoklady pro dosažení vyvážených podmínek udržitelného rozvoje území v koordinaci s ochranou přírody a krajiny,
- b) vytvářet podmínky pro zlepšení a stabilizaci životní úrovně obyvatel,

- c) vytvářet podmínky pro vyšší využití rekreačního potenciálu oblasti,
- d) řešit rozpor mezi zájmy těžby černého uhlí a ochrany přírody a krajiny,
- e) vytvářet nové pracovní příležitosti restrukturalizací stávající ekonomiky,
- f) zlepšit dopravní dostupnost hraničních oblastí,
- g) vytvářet podmínky pro zajištění jak zájmů ochrany přírody, tak zájmů ekonomických,
- h) vytvářet podmínky pro rozvoj ekologického zemědělství a zpracování dřeva.

Úkoly pro územní plánování:

- a) v hlavních ekonomických střediscích oblasti vytvářet územní podmínky pro restrukturalizaci ekonomiky,
- b) vytvořit územní předpoklady pro zlepšení dopravní dostupnosti hraničních oblastí se Slovenskem,
- c) řešit územní souvislosti spojené s koridorem pro rychlostní silnici R49 Fryšták/Zlín–Horní Lideč–hranice ČR,
- d) vytvářet územní předpoklady pro rozvíjení systému přeshraničních pěších a cyklistických tras,
- e) regulovat rekreační aktivity v nejtížených střediscích a vytvářet územní předpoklady pro rozvoj rekreace na ostatním území,
- f) vytvářet územní podmínky pro rozvoj zimní rekreace i mimo hlavní střediska,
- g) v případě rozšíření těžby zásob černého uhlí nebo plynu v Beskydech stanovit regulativy pro ochranu přírody a krajiny i zástavby,
- h) koordinovat územně plánovací činnost a územní rozvoj oblasti se slovenskou stranou a spolupracovat s nimi při tvorbě územně plánovací dokumentace krajů,
- i) stanovit opatření pro zajištění ekologického pilíře v rámci udržitelného rozvoje v rovnováze s ostatními pilíři,
- j) řešit územní souvislosti modernizace a rekonstrukce silnice I/11 v úseku MÚK R48–státní hranice na kapacitní dopravní cestu v souladu s rozvojovými aktivitami oblasti,
- k) vytvářet územní podmínky pro zemědělskou výrobu podhorského a horského charakteru (zatravňování, pastvinářství).

Úkoly pro ministerstva a jiné ústřední správní úřady:

- a) soustřeďovat ekonomické aktivity do hlavních středisek oblasti,

Zodpovídá: Ministerstvo pro místní rozvoj v součinnosti s Ministerstvem průmyslu a obchodu a Ministerstvem práce a sociálních věcí
Termín: průběžně

- b) informovat potenciální investory, včetně zahraničních, o možnostech rozvoje sídel a vhodných volných rozvojových plochách s dobrou dopravní dostupností,

Zodpovídá: Ministerstvo pro místní rozvoj v součinnosti s Ministerstvem průmyslu a obchodu a Ministerstvem zahraničních věcí
Termín: průběžně

- c) podporovat rozvoj ekologického zemědělství, zejména tradiční pastevečtví,

Zodpovídá: Ministerstvo zemědělství v součinnosti s Ministerstvem životního prostředí
Termín: průběžně

- d) podporovat rozvoj ekologických forem rekreace, turistiky a cyklistiky, zpracování místních surovin, tradičních řemesel apod., navázat na místní tradice umělecké a řemeslné výroby,

Zodpovídá: Ministerstvo pro místní rozvoj v součinnosti s Ministerstvem průmyslu a obchodu
Termín: průběžně

- e) celostátně a mezinárodně propagovat možnosti rekreace, přírodní a kulturní hodnoty oblasti, zejména kulturní a lidové tradice, symboliku míst s cílem rozvíjet cestovní ruch, organizovat poradenství pro rozvoj kvalifikace obyvatel v této oblasti,

Zodpovídá: Ministerstvo pro místní rozvoj v součinnosti s Ministerstvem životního prostředí, Ministerstvem kultury a Ministerstvem zahraničních věcí
Termín: průběžně

- f) spolupracovat se slovenskou stranou v oblasti ochrany přírody a krajiny a zlepšování podmínek ekonomického a sociálního a rozvoje oblasti,

Zodpovídá: Ministerstvo životního prostředí a Ministerstvo pro místní rozvoj v součinnosti s Ministerstvem průmyslu a obchodu, Ministerstvem práce a sociálních věcí a Ministerstvem zahraničních věcí
Termín: průběžně

- g) posoudit klady a zápory (ekonomické, sociální, přírodní, územní a další) případně těžby či nevyužívání zásob černého uhlí nebo plynu v Beskydách ve vztahu k energetické politice, k dalším možnostem ekonomického a sociálního rozvoje oblasti a ve vztahu k ochraně přírody a krajiny a rozhodnout jak dále postupovat.

Zodpovídá: Ministerstvo průmyslu a obchodu v součinnosti s Ministerstvem životního prostředí, Ministerstvem práce a sociálních věcí a Ministerstvem pro místní rozvoj
Termín: do roku 2010

(63) SOB 3 Specifická oblast Rakovnícko–Kralovicko–Podbořansko

Vymezení:

ORP: Karlovy Vary (jihovýchodní část), Kralovice, Podbořany, Rakovník (oblast na území ORP Karlovy Vary sousedí a částečně zasahuje do rozvojové oblasti OB12 Karlovy Vary).

Důvody vymezení:

- a) Oblast je charakteristická dobrým životním prostředím, zaostává však její sociální a ekonomický rozvoj. Přesto, že se jedná o vnitrozemské území, jeho rozvoj po všech stránkách zaostává. Oblast je charakteristická nízkou hustotou osídlení.
- b) Oblast na rozhraní čtyř krajů Plzeňského, Karlovarského, Ústeckého a Středočeského vykazuje dlouhodobě charakter vnitrozemského periferního území se značně kvalitním přírodním a krajinným potenciálem (na území Rakovnícka se nachází chráněná území CHKO Křivoklátsko a Natura 2000) a výrazným sociálním a hospodářským útlumem. Oblast na území ORP Karlovy Vary sousedí a částečně zasahuje do rozvojové oblasti OB12 Karlovy Vary.

Kritéria a podmínky pro rozhodování o změnách v území:

- a) vytvářet předpoklady pro dosažení vyvážených podmínek udržitelného rozvoje území v koordinaci s ochranou přírody a krajiny,
- b) vytvářet podmínky pro zlepšení a stabilizaci životní úrovně obyvatel,
- c) zlepšit atraktivitu území pro investory,
- d) vytvářet podmínky pro vyšší využití rekreačního potenciálu oblasti, zejména pro krátkodobou rekreaci obyvatel Prahy a Plzně,
- e) zlepšit dopravní dostupnost území,
- f) vytvářet podmínky pro zajištění jak zájmů ochrany přírody, tak zájmů ekonomických a sociálních.

Úkoly pro územní plánování:

- a) identifikovat hlavní póly a střediska ekonomického rozvoje oblasti, těmto sídlům vytvářet podmínky pro územní rozvoj a zkvalit-

nění a rozvoj dopravní, technické a občanské infrastruktury,

- b) vytvářet územní předpoklady pro rozvoj dopravní dostupnosti, zejména ve vztahu k Praze, Plzni a Karlovým Varům,
- c) vytvářet územní podmínky pro racionalizaci a restrukturalizaci zemědělské výroby,
- d) vytvářet územní předpoklady pro rozvoj rekreace a cestovního ruchu, potravinářského průmyslu, tradičních řemesel, zejména vymezením vhodných rozvojových území a pravidel pro umístění těchto aktivit v obcích i v krajině v koordinaci s ochranou přírody a krajiny,
- e) vytvářet územní předpoklady pro využití rekreačního potenciálu oblasti pro dlouhodobou i krátkodobou rekreaci při zachování klidového charakteru oblasti,
- f) stanovit opatření pro zajištění ekologického pilíře v rámci udržitelného rozvoje v rovnováze s ostatními pilíři.

Úkoly pro ministerstva a jiné ústřední správní úřady:

- a) najít vyvážený vztah mezi ochranou přírody a krajiny a ekonomickým a sociálním rozvojem v území,

Zodpovídá: Ministerstvo životního prostředí v součinnosti s Ministerstvem průmyslu a obchodu, Ministerstvem práce a sociálních věcí a Ministerstvem pro místní rozvoj
Termín: do roku 2010

- b) informovat potenciální investory, včetně zahraničních, o možnostech rozvoje sídel a vhodných volných rozvojových plochách s dobrou dopravní dostupností a o možnostech využití výhodné polohy v blízkosti Prahy a Plzně,

Zodpovídá: Ministerstvo pro místní rozvoj v součinnosti s Ministerstvem průmyslu a obchodu a Ministerstvem zahraničních věcí
Termín: průběžně

- c) posoudit reálné možnosti využití pro specifické formy rekreace, využívající klidového charakteru oblasti,

Zodpovídá: Ministerstvo pro místní rozvoj
Termín: do roku 2008

(64) SOB 4 Specifická oblast Jeseníky–Králický Sněžník

Vymezení:

ORP Bruntál, Jeseník, Králíky, Rýmařov, Šumperk.

Důvody vymezení:

- a) Oblast je charakteristická významnými přírodními hodnotami, naopak sociální a ekonomický rozvoj patří k nejslabším v ČR, jde o hospodářsky slabou a strukturálně postiženou oblast.
- b) Nevyhovující je dopravní dostupnost většiny území. Ekonomická základna je slabá, mnohá odvětví stagnují. Klimatické podmínky jsou nevhodné pro intenzivní zemědělství. Velké zásoby dřeva umožňují rozvoj dřevozpracujícího průmyslu. Přírodně cenná a společensky atraktivní oblast Jeseníků má vysoký potenciál pro zimní i letní rekreaci a lázeňství, který je potřebné rozvíjet a využívat s ohledem na využitelný rozvoj území.

Kritéria a podmínky pro rozhodování o změnách v území:

- a) vytvářet předpoklady pro dosažení vyvážených podmínek udržitelného rozvoje území v koordinaci s ochranou přírody a krajiny,
- b) vytvářet podmínky pro zlepšení a stabilizaci životní úrovně obyvatel,
- c) zlepšit atraktivitu území pro investory,
- d) vytvářet podmínky pro vyšší využití rekreačního potenciálu oblasti, zejména pro pobytovou a dlouhodobou rekreaci a lázeňství,
- e) vytvářet podmínky pro ekonomický rozvoj zejména v oblasti ekologického zemědělství a zpracování dřeva,
- f) zlepšit dopravní dostupnost území,
- g) vytvářet podmínky pro zajištění jak zájmů ochrany přírody, tak zájmů ekonomických a sociálních.

Úkoly pro územní plánování:

- a) identifikovat hlavní póly a střediska ekonomického rozvoje oblasti, vytypovaným sídlům vytvářet podmínky pro územní rozvoj a zkvalitnění dopravní, technické a občanské infrastruktury,
- b) vytvářet územní předpoklady pro zlepšení dopravní dostupnosti územní a přeshraničních dopravních tahů, zejména na Kladsko.
- c) propojit systém pěších a cyklistických tras se sousedním Polskem a koncepčně tvořit systém dálkových tras,
- d) vytvářet územní předpoklady pro rozvoj rekreace a cestovního ruchu, dřevozpracujícího průmyslu, ekologického zemědělství a tradičních řemesel, zejména vymezením vhodných rozvojových území a pravidel pro umís-

- ťování těchto aktivit v obcích i v krajině v koordinaci s ochranou přírody a krajiny,
- e) vytvářet územní podmínky pro zemědělskou výrobu podhorského a horského charakteru (zatravnění, pastvinářství),
- f) prověřit v územně plánovací dokumentaci krajů možnosti využití rekreačního potenciálu na území horských masivů Jeseníků a Králíckého Sněžníku, zejména pro zimní rekreaci,
- g) koordinovat územně plánovací činnost a územní rozvoj oblasti s polskou stranou a spolupracovat s ní při tvorbě územně plánovací dokumentace krajů,
- h) stanovit opatření pro zajištění ekologického pilíře v rámci udržitelného rozvoje v rovnováze s ostatními pilíři.

Úkoly pro ministerstva a jiné ústřední správní úřady:

- a) najít vyvážený vztah mezi ochranou přírody a krajiny a ekonomickým a sociálním rozvojem v území,
Zodpovídá: Ministerstvo životního prostředí v součinnosti s Ministerstvem průmyslu a obchodu, Ministerstvem práce a sociálních věcí a Ministerstvem pro místní rozvoj
Termín: průběžně
- b) informovat potenciální investory, včetně zahraničních, o možnostech rozvoje území, jednotlivých sídel a o vhodných volných rozvojových plochách s dobrou dopravní dostupností,
Zodpovídá: Ministerstvo pro místní rozvoj v součinnosti s Ministerstvem průmyslu a obchodu a Ministerstvem zahraničních věcí
Termín: průběžně
- c) investičně podporovat zejména ekologické zemědělství, ekologické formy rekreace, turistiky a cyklistiky, zpracování místních surovin, tradiční řemesla apod.,
Zodpovídá: Ministerstvo pro místní rozvoj v součinnosti s Ministerstvem zemědělství a Ministerstvem průmyslu a obchodu
Termín: průběžně
- d) podporovat rozvoj ekologických forem dopravy, především na území intenzivně využívaných částí CHKO Jeseníky, zejména veřejné hromadné dopravy pro rekreační využití oblasti,
Zodpovídá: Ministerstvo dopravy v součinnosti s Ministerstvem životního prostředí
Termín: průběžně
- e) celostátně i mezinárodně propagovat přírodní a kulturní hodnoty oblasti a možnosti re-

kreace s cílem rozvoje cestovního ruchu, organizovat poradenství pro rozvoj kvalifikace obyvatel v této oblasti,

Zodpovídá: Ministerstvo pro místní rozvoj v součinnosti s Ministerstvem životního prostředí, Ministerstvem kultury a Ministerstvem zahraničních věcí

Termín: průběžně

- f) spolupracovat s polskou stranou v oblasti ochrany přírody a krajiny a tvorbě podmínek a možností ekonomického a sociálního rozvoje,

Zodpovídá: Ministerstvo životního prostředí a Ministerstvo pro místní rozvoj v součinnosti s Ministerstvem průmyslu a obchodu, Ministerstvem práce a sociálních věcí a Ministerstvem zahraničních věcí

Termín: průběžně

- g) prověřit možnosti vymezení koridoru pro vybudování kapacitní dopravní cesty ve směru Moravská Třebová–hranice ČR (–Wrocław),

Zodpovídá: Ministerstvo dopravy

Termín: před dokončením výstavby R35, R43

(65) SOB 5 Specifická oblast Karvinsko

Vymezení:

ORP Bohumín, Havířov, Karviná, Orlová (oblast Karvinska je součástí rozvojové oblasti OB2 Ostrava).

Důvody vymezení:

- a) Oblast je charakteristická strukturálním postižením ekonomiky, způsobeném zejména útlumem těžkého průmyslu a racionalizací těžby uhlí.
- b) Jde o strukturálně postižený region s vysokou nezaměstnaností a velkým rozsahem území devastovaných průmyslem a těžbou. Problémem je vysoké znečištění ovzduší. Území je silně dopravně exponováno, prochází jím hlavní železniční a silniční spojení na Polsko a Slovensko a plánované dálniční propojení s Polskem. Výhodná dopravní poloha vytváří předpoklady pro další ekonomický rozvoj.
- c) V území se nacházejí významné zdroje energetických nerostných surovin s nadnárodním významem.

Kritéria a podmínky pro rozhodování o změnách v území:

- a) vytvářet předpoklady pro dosažení vyvážených podmínek udržitelného rozvoje území,

b) vytvářet podmínky pro zlepšení a stabilizaci životní úrovně obyvatel,

c) vytvářet možnost krátkodobé rekreace v oblasti,

d) řešit rozpor mezi zájmy těžby černého uhlí a ohrožením zastavěného území a devastací krajiny,

e) podporovat restrukturalizaci stávající ekonomiky, výstavbou nových průmyslových zón a logistických center vytvořit nové pracovní příležitosti,

f) vytvářet podmínky pro zajištění jak zájmů ochrany přírody, tak zájmů ekonomických a sociálních.

Úkoly pro územní plánování:

a) v hlavních ekonomických střediscích oblasti vytvářet územní podmínky pro regeneraci sídel (přestavbu zastavěného území a jeho zkvalitnění) a rekultivaci devastovaných ploch za účelem jejich využití pro nové průmyslové zóny, případně pro rekreační krajinu,

b) vyhledávat vhodná území pro výstavbu nových průmyslových zón a logistických center i pro jiné využití, zejména opuštěné průmyslové plochy vhodné pro další využití a plochy v návaznosti na dopravní koridory D47 a R48 a v příhraničních oblastech,

c) vyhledávat vhodná území pro vytváření sítí zelených pásů a ploch v oblasti pro zachování ekologické stability a prostupnosti krajiny a vymezovat plochy vhodné pro zalesnění, zejména v rámci rekultivací ploch po těžbě,

d) řešit územní souvislosti spojené s výstavbou dálnice D47 Lipník nad Bečvou–Ostrava–hranice ČR a rychlostní silnice R48 Lipník nad Bečvou–Český Těšín,

e) nástroji územního plánování zkvalitnit celkovou urbanistickou strukturu zástavby,

f) vyhledávat vhodné pozemky pro obytnou výstavbu zejména rodinných domů,

g) koordinovat územně plánovací činnost a územní rozvoj oblasti s polskou stranou a spolupracovat s ní při tvorbě územně plánovací dokumentace krajů,

h) stanovit opatření pro zajištění ekologického pilíře v rámci udržitelného rozvoje v rovnováze s ostatními pilíři.

Úkoly pro ministerstva a jiné ústřední správní úřady:

- a) investičně podporovat restrukturalizaci ekonomiky, zejména využití brownfields, vý-

stavbu nových průmyslových zón a logistických center,

Zodpovídá: Ministerstvo průmyslu a obchodu v součinnosti s Ministerstvem pro místní rozvoj

Termín: průběžně

- b) informovat potenciální investory, včetně zahraničních, o možnostech rozvoje sídel a vhodných volných rozvojových plochách s dobrou dopravní dostupností,

Zodpovídá: Ministerstvo pro místní rozvoj v součinnosti s Ministerstvem průmyslu a obchodu a Ministerstvem zahraničních věcí

Termín: průběžně

- c) investičně podporovat regeneraci sídel (přestavbu zastavěného území a jeho zkvalitnění) a rekultivaci devastovaných ploch za účelem jejich využití pro nové průmyslové zóny,

Zodpovídá: Ministerstvo pro místní rozvoj v součinnosti s Ministerstvem průmyslu a obchodu

Termín: průběžně

- d) investičně podporovat vytváření zelených pásů a ploch a zalesňování v rámci rekultivace ploch po těžbě v oblasti pro zachování ekologické stability a prostupnosti krajiny,

Zodpovídá: Ministerstvo zemědělství v součinnosti s Ministerstvem životního prostředí

Termín: průběžně

- e) spolupracovat s polskou stranou v oblasti ochrany přírody a krajiny a vytváření podmínek a možností ekonomického a sociálního a rozvoje,

Zodpovídá: Ministerstvo životního prostředí a Ministerstvo pro místní rozvoj v součinnosti s Ministerstvem průmyslu a obchodu, Ministerstvem práce a sociálních věcí a Ministerstvem zahraničních věcí

Termín: průběžně

- f) posoudit klady a zápory (ekonomické, sociální, přírodní, územní a další) případného rozšíření těžby černého uhlí ve vztahu k energetické politice, k dalším možnostem ekonomického a sociálního rozvoje oblasti a ve vztahu k ochraně přírody a krajiny a zastavěného území a rozhodnout jak dále postupovat,

Zodpovídá: Ministerstvo průmyslu a obchodu v součinnosti s Ministerstvem životního prostředí, Ministerstvem práce a sociálních věcí a Ministerstvem pro místní rozvoj

Termín: do roku 2010

(66) SOB 6 Specifická oblast Mostecko

Vymezení:

ORP Bílina, Litvínov, Most (oblast je součástí rozvojové osy OS8 Ústí nad Labem–Most–Chomutov–Karlovy Vary–Cheb–hranice ČR).

Důvody vymezení:

- a) Strukturálně postižená oblast jednostranně orientovaná na těžbu uhlí, energetiku a chemický průmysl. Stagnace těchto odvětví způsobila vážné ekonomické a sociální problémy a v dřívější době výrazně poškodila životní prostředí. Tato odvětví se dále nemohou extenzivně rozvíjet nad mez únosnosti území a jejich dominantnost by měla být omezena a nahrazena diverzifikovanou ekonomickou strukturou.
- b) Oblast Mostecka vykazuje značné sociální, ekonomické a environmentální problémy spojené převážně s těžbou uhlí, zejména s jejím útlumem a devastací krajiny těžebních oblastí. Rozsah území devastovaných těžbou a postižených imisemi je značný. V oblasti Krušných hor byly silně poškozeny lesní porosty, nadále je nutná další podpora jejich obnovy.
- c) V území se nacházejí významné zdroje energetických nerostných surovin s nadnárodním významem.

Kritéria a podmínky pro rozhodování

o změnách v území:

- a) vytvářet předpoklady pro dosažení vyvážených podmínek udržitelného rozvoje území,
- b) vytvářet podmínky pro zlepšení a stabilizaci životní úrovně obyvatel,
- c) vytvářet podmínky pro posílení stagnujícího ekonomického a sociálního rozvoje, což vyžaduje velké investice v území,
- d) zajistit rekultivaci devastované krajiny a její využití pro sídelní a rekreační funkce,
- e) vytvořit předpoklady pro možnost dlouhodobé i krátkodobé rekreace v oblasti,
- f) řešit rozpor mezi zájmy těžby uhlí a ohrožením území devastací krajiny,
- g) zajistit restrukturalizaci a větší diverzifikaci stávající ekonomiky, zejména výstavbou nových průmyslových zón a vytvořit tak nové pracovní příležitosti,
- h) vytvářet podmínky pro zajištění jak zájmů ochrany přírody, tak zájmů ekonomických a sociálních.

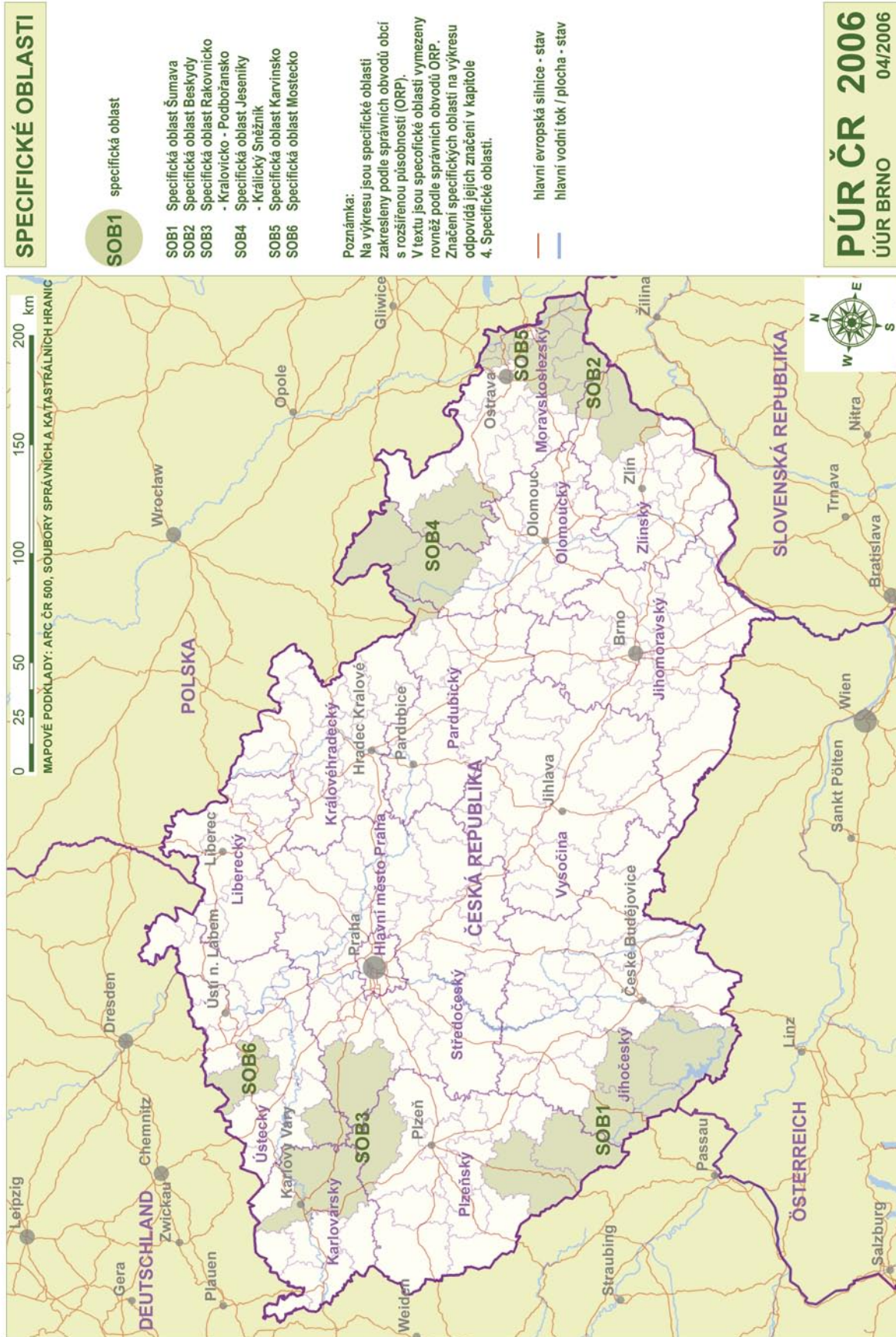
Úkoly pro územní plánování:

- a) vytvářet územní podmínky pro nutnou obnovu krajiny, jejího vodního režimu, obnovu dopravního systému, a pro polyfunkční využití území pro různé účely (zemědělství, les, rekreace, sport, bydlení apod.) s ohledem na specifické podmínky jednotlivých území,
- b) v rámci obnovy kulturní krajiny a polyfunkčního využití území vytvářet podmínky pro vznik velkých souvislých ploch zeleně s rekreační funkcí,
- c) v případě rozšíření povrchové těžby hnědého uhlí stanovit regulativy pro ochranu přírody a krajiny a zastavěného území,
- d) vyhledávat vhodné pozemky pro obytnou výstavbu, zejména rodinných domů,
- e) posoudit možnosti posílení dopravních tahů na Ústí nad Labem a na Chomutov s pokračováním na území Saska,
- f) stanovit opatření pro zajištění ekologického pilíře v rámci udržitelného rozvoje v rovnováze s ostatními pilíři.

Úkoly pro ministerstva a jiné ústřední správní úřady:

- a) posoudit podmínky těžby hnědého uhlí v oblasti ve vztahu k energetické politice, zejména v souvislosti s dalšími možnými alternativami získávání elektrické energie; rozhodnout o dalších případných možnostech těžby, včetně stanovení únosných limitů,
Zodpovídá: Ministerstvo průmyslu a obchodu v součinnosti s Ministerstvem životního prostředí a Ministerstvem práce a sociálních věcí
Termín: v roce 2006
- b) investičně podporovat restrukturalizaci a diverzifikaci ekonomiky, zejména podporovat výstavbu průmyslových zón, především naplňování ploch typu brownfields s ohledem na charakter území,
Zodpovídá: Ministerstvo průmyslu a obchodu v součinnosti s Ministerstvem pro místní rozvoj
Termín: průběžně

- c) informovat potenciální investory, včetně zahraničních, o možnostech rozvoje sídel a vhodných volných rozvojových plochách s dobrou dopravní dostupností,
Zodpovídá: Ministerstvo pro místní rozvoj v součinnosti s Ministerstvem průmyslu a obchodu a Ministerstvem zahraničních věcí
Termín: průběžně
- d) investičně podporovat vytváření sítě zelených pásů a ploch v oblasti pro zachování ekologické stability a prostupnosti krajiny a ploch pro rekreaci,
Zodpovídá: Ministerstvo zemědělství v součinnosti s Ministerstvem životního prostředí
Termín: průběžně
- e) spolupracovat s německou stranou v oblasti ochrany přírody a krajiny a vytváření podmínek a možností ekonomického a sociálního a rozvoje,
Zodpovídá: Ministerstvo životního prostředí a Ministerstvo pro místní rozvoj v součinnosti s Ministerstvem průmyslu a obchodu, Ministerstvem práce a sociálních věcí a Ministerstvem zahraničních věcí
Termín: průběžně
- f) podporovat zemědělské využití rekultivovaných ploch,
Zodpovídá: Ministerstvo zemědělství
Termín: průběžně
- g) uplatňovat technologická opatření omezující exhalace z průmyslu (např. energetického a chemického),
Zodpovídá: Ministerstvo průmyslu a obchodu
Termín: průběžně
- h) posoudit možnost odstavení nejproblematičtějších tepelných elektráren v souvislosti s vyšším využitím jaderné energie a jiných alternativních zdrojů.
Zodpovídá: Ministerstvo průmyslu a obchodu
Termín: do roku 2008



KORIDORY A PLOCHY DOPRAVY



5 KORIDORY A PLOCHY DOPRAVY

5.1 ÚČEL

- (67) Dopravní infrastruktura jako součást veřejné infrastruktury je zřizována a využívána ve veřejném zájmu. Účelem vymezení koridorů dopravy v Politice územního rozvoje ČR je ochrana ploch pro umístění např. pozemních komunikací, drah a vodních cest, které mají vliv na rozvoj území České republiky, svým významem přesahují území jednoho kraje a umožní propojení základní sítě dopravních cest na území České republiky a se sousedními státy.
- (68) Různé systémy dopravní infrastruktury nezbytně vyžadují koordinaci jejich umístění v území s ohledem na ochranu a rozvoj jeho hodnot a z tohoto důvodu naléhání kvalitativně lepšího a citlivějšího průchodu územím. Nezbytnou je koordinace dopravní infrastruktury v zastavěném i nezastavěném území.
- (69) Obecným kritériem a podmínkou pro umístění koridorů a ploch dopravy a pro jejich vymezení v územně plánovací dokumentaci je minimalizace negativních dopadů na přírodní, civilizační a kulturní hodnoty území s ohledem na vytváření podmínek jeho udržitelného rozvoje. V navrhovaných řešeních předcházet možným kolizím s ochranou veřejných zájmů a v případech, kdy je nelze vyloučit, používat technická opatření na stavbách dopravní infrastruktury k odstranění těchto kolizí.
- (70) Prostřednictvím nástrojů územního plánování je nutno upřesnit vymezení ploch a koridorů s cílem prověřit možnosti jejich budoucího využití. Dosavadní využití území nesmí být měněno způsobem, který by znemožnil nebo podstatně ztížil prověřované budoucí využití území.

5.2 NÁVRH

5.2.1 KORIDORY A PLOCHY DOPRAVY MEZINÁRODNÍHO VÝZNAMU

5.2.1.1 Multimodální koridory

- (71) Multimodální koridory jsou charakterizovány soustředěním dvou a více druhů dopravy s dělbu dopravní práce.

(72) M 1

Vymezení:

Praha–České Budějovice–hranice ČR (–Linz), jako součást rozvojové osy OS4 Praha–České Budějovice–hranice ČR (–Linz).

Důvody vymezení:

Nutnost propojit multimodální koridor IV. (Berlin–Dresden–Praha–Bratislava–Győr–Budapest–Constanța/Thessaloníkí/Istanbul) s multimodálním koridorem X. (Salzburg–Ljubljana–Zagreb–Beograd–Niš–Skopje–Veles–Thessaloníkí) či jeho větví X. A (Graz–Maribor–Zagreb) jako vhodné doplnění chybějícího logického článku v roštovém systému uspořádání multimodálních koridorů ve střední Evropě.

Kritéria a podmínky pro rozhodování o změnách v území:

Zajištění železničního a silničního koridoru pro kvalitativně vyšší systémy koridorů železniční a silniční dopravy.

Úkoly pro územní plánování:

Postupovat v souladu s požadavky na koridory konvenční železniční dopravy C E 551a mezinárodních koridorů železniční dopravy a D3 a R3 mezinárodní silniční dopravy.

Úkoly pro ministerstva a jiné ústřední správní úřady:

Provéřít možnost zařadit multimodální koridor do sítě transevropských multimodálních koridorů.

Zodpovídá: Ministerstvo dopravy

Termín: do příštího společného jednání ministrů dopravy Evropy

5.2.1.2 Železniční doprava

KORIDORY VYSOKORYCHLOSTNÍ DOPRAVY

(73) VR 1

Vymezení:

(Dresden–) hranice ČR–Praha–Brno–hranice ČR (–Wien/Bratislava),
(Nürnberg–) hranice ČR–Plzeň–Praha,
Brno–Přerov–Ostrava–hranice ČR (–Polsko).
Prochází v rozvojových osách OS2 Praha–Ústí nad Labem–Dresden, v úseku Jihlava–Brno

prochází osou OS6 Praha–Jihlava–Brno, dále pak osami OS5 Brno–Břeclav–Wien, OS1 Praha–Plzeň–Nürnberg a OS5 Katowice–Ostrava–Olomouc–Brno (oběma větvemi).

Důvody vymezení:

Potřeba zabezpečit průchodnost území ČR koridory vysokorychlostní dopravy v návaznosti na obdobné koridory především v SRN a případně v Rakousku (koordináční studie VRT MD).

Kritéria a podmínky pro rozhodování o změnách v území:

Nalézt nejméně konfliktní řešení s ochrannou přírodou a krajiny (nově vyřešit střety s Natura 2000).

Úkoly pro územní plánování:

Vymezit plochy a koridory s cílem prověřit možnosti budoucího využití. Dosavadní využití nesmí být měněno způsobem, který by znemožnil nebo podstatně ztížil prověřované budoucí využití.

Úkoly pro ministerstva a jiné ústřední správní úřady:

Prověřit reálnost a účelnost územní ochrany koridorů VRT, včetně způsobu využití vysokorychlostní dopravy a její koordinaci s dalšími dotčenými státy a navazujícího případného stanovení podmínek pro vytvoření územních rezerv.

Zodpovídá: Ministerstvo dopravy, které pro řešení tohoto problému ustaví meziresortní komisi, složenou ze zástupců Ministerstva dopravy, Ministerstva pro místní rozvoj, Ministerstva životního prostředí a dotčených krajů

Termín: rok 2008

KORIDORY KONVENČNÍ ŽELEZNIČNÍ DOPRAVY

(74) C-E 40a

Vymezení:

(Nürnberg–) hranice ČR–Cheb–Plzeň–Praha (dále je již součástí I. tranzitního železničního koridoru).

Jedná se o tratě č. 170 Cheb–Plzeň–Beroun a č. 171 Beroun–Praha. Koridor je částí III. tranzitního železničního koridoru.

V úseku Plzeň–Praha prochází rozvojovou osou OS1.

Důvody vymezení:

Naplnění projektu EU č. 22²⁾, řešícího zlepšení kvality železniční dopravní infrastruktury. Zvýšení atraktivity a kapacity železniční dopravy na hlavních mezinárodních tazích, zařazených do tranzitních železničních koridorů. Splnění požadavků Evropské dohody o hlavních železničních magistrálách (dále AGC) a Evropské dohody o nejdůležitějších trasách mezinárodní kombinované dopravy a souvisejících objektech (dále AGTC).

Kritéria a podmínky pro rozhodování o změnách v území:

Optimalizovat železniční spojení, zlepšení dopravní dostupnosti. Zvýšit konkurenceschopnost životnímu prostředí šetrnějšímu druhu dopravy.

Úkoly pro územní plánování:

Zajistit územní změny koridorů při zabezpečení požadovaných technických parametrů dohod AGC a AGTC, především návrhové rychlosti.

Úkoly pro ministerstva a jiné ústřední správní úřady:

Přípravit podklady pro územní změny koridorů tak, aby je bylo možno zapracovat do ÚPD.

Zodpovídá: Ministerstvo dopravy

Termín: do konce roku 2008

(75) C-E 551a

Vymezení:

Praha–Benešov–Veselí nad Lužnicí–České Budějovice–Horní Dvořiště–hranice ČR (–Linz).

Jedná se o tratě č. 221 Praha–Benešov, č. 220 Benešov–České Budějovice a č. 196 České Budějovice–Horní Dvořiště.

Koridor je částí IV. tranzitního železničního koridoru a prochází rozvojovou osou OS4 Praha–České Budějovice–hranice ČR (–Linz) a je nedílnou součástí navrženého nového multimodálního koridoru M1.

Důvody vymezení:

Nutnost zabezpečit naplnění projektu EU č. 22, řešícího zlepšení kvality železniční dopravní infrastruktury. Zvýšení atraktivity a kapacity železniční dopravy na hlavních mezinárodních tazích, zařazených do tranzitních železničních ko-

2) Rozhodnutí 884/2004/ES Evropského parlamentu a Rady z 29. dubna 2004 pozměňující Rozhodnutí 1692/96/ES, o směrnících Společenství pro rozvoj Transevropské dopravní sítě.

ridorů. Splnění požadavků Evropské dohody o hlavních železničních magistralách (dále AGC) a Evropské dohody o nejdůležitějších trasách mezinárodní kombinované dopravy a souvisejících objektech (dále AGTC).

Kritéria a podmínky pro rozhodování o změnách v území:

Optimalizovat železniční spojení, zlepšení dopravní dostupnosti. Zvýšit konkurenceschopnost životnímu prostředí šetrnějšímu druhu dopravy.

Úkoly pro územní plánování:

Zajistit územní upřesnění koridorů s ohledem na zabezpečení požadovaných technických parametrů dohod AGC a AGTC, především návrhové rychlosti.

Úkoly pro ministerstva a jiné ústřední správní úřady:

Přípravit podklady pro územní změny koridorů tak, aby je bylo možno zapracovat do ÚPD.

Zodpovídá: Ministerstvo dopravy

Termín: do konce roku 2008

(76) C-E 551b

Vymezení:

České Budějovice–Horní Dvořiště–hranice ČR (–Linz).

Jedná se o náhradu za jednokolejnou trať č. 196, kde je uvažován koridor České Budějovice–Kaplice/Český Krumlov–hranice ČR (–Linz). Koridor prochází částí rozvojové osy OS4 Praha–České Budějovice–hranice ČR (–Linz).

Důvody vymezení:

Zabezpečení dohody mezi ČR a Rakouskem o společné přípravě železničního koridoru pro dvoukolejnou železniční trať.

Kritéria a podmínky pro rozhodování o změnách v území:

Nalézt nejméně konfliktní řešení s ochranou přírody a krajiny (např. Natura 2000).

Úkoly pro územní plánování:

Zabezpečit ochranu koridoru.

Úkoly pro ministerstva a jiné ústřední správní úřady:

Vyhodnotit a vybrat koridor včetně dohodnutého předávacího bodu s rakouskou stranou. Za-

jistit vyhledání železničního koridoru dvoukolejné trati a její výběr pro maximální zátěžové dopravní proudy osobní i nákladní dopravy. Vybrat minimálně dva nejlépe hodnocené koridory a vyhodnotit podle pravděpodobné vytíženosti, potřeby zabezpečení obslužnosti území a možných střetů v území.

Zodpovídá: Ministerstvo dopravy

Termín: do konce roku 2009

(77) C-E 40b

Vymezení:

Úsek Ostrava–Mosty u Jablunkova–hranice ČR (–Žilina).

Trať je částí III. tranzitního železničního koridoru. Je tvořena tratí č. 320.

Úsek (odbočení z II. tranzitního železničního koridoru) Hranice na Moravě–Valašské Meziříčí–Vsetín–Horní Lideč–hranice ČR (–Púchov). Jedná se o trať č. 280.

Důvody vymezení:

Dodržení závazků ČR jako signatáře mezinárodních dohod AGC a AGTC.

Kritéria a podmínky pro rozhodování o změnách v území:

Optimalizovat železničního spojení, zlepšení dopravní dostupnosti. Zvýšit konkurenceschopnost životnímu prostředí šetrnějšímu druhu dopravy.

Úkoly pro územní plánování:

Zajistit územní změny koridorů při zabezpečení požadovaných technických parametrů dohod AGC a AGTC, především návrhové rychlosti.

Úkoly pro ministerstva a jiné ústřední správní úřady:

Přípravit podklady pro územní změny koridorů tak, aby je bylo možno zapracovat do ÚPD.

Zodpovídá: Ministerstvo dopravy

Termín: do konce roku 2008

(78) C-E 61

Vymezení:

Děčín–Nymburk–Kolín, Kolín–Havlíčkův Brod–Brno (dále je již součástí I. tranzitního železničního koridoru).

Jedná se o tratě č. 072 Děčín–Lysá nad Labem, č. 231 Lysá nad Labem–Kolín, č. 230 Kolín–Havlíčkův Brod a č. 250 Havlíčkův Brod–Brno.

Koridor prochází rozvojovou osou OS2 (Dresden–) hranice ČR–Ústí nad Labem–Praha a částí rozvojové osy OS6 Praha–Hradec Králové/Pardubice.

Důvody vymezení:

Dodržení závazků ČR jako signatáře mezinárodních dohod AGC a AGTC.

Kritéria a podmínky pro rozhodování o změnách v území:

Optimalizovat železniční spojení, zlepšení dopravní dostupnosti. Zvýšit konkurenceschopnost životnímu prostředí šetrnějším druhu dopravy.

Úkoly pro územní plánování:

Zajistit územní změny koridorů při zabezpečení požadovaných technických parametrů dohod AGC a AGTC, především návrhové rychlosti.

Úkoly pro ministerstva a jiné ústřední správní úřady:

Připravit podklady pro územní změny koridorů tak, aby je bylo možno zpracovat do ÚPD.

Zodpovídá: Ministerstvo dopravy

Termín: do konce roku 2010

(79) **ŽD1**

Vymezení:

Koridor Brno–Přerov (stávající trať č. 300) s možnou větví Kroměříž–Otrokovice–Zlín–Vizovice–Valašská Polanka (stávající trať č. 280 Hranice na Moravě–Horní Lideč–hranice ČR (–Púchov)), možné využití úseků stávající trati č. 331 Otrokovice–Zlín–Vizovice. Prochází v rozvojové ose OS5 Katowice–Ostrava–Olomouc/Přerov–Brno a odbočná větev částečně v celé rozvojové ose OS11 Zlín–Horní Lideč–hranice ČR (–Púchov).

Důvody vymezení:

Zkapacitnění železniční trati s vysokou intenzitou osobní dopravy.

Zvýšení atraktivity odbočnou větví do Zlína a směrem na Slovensko.

Zavedení dopravy šetrnější k životnímu prostředí do oblastí se zvýšenou ochranou přírody a krajiny.

Kritéria a podmínky pro rozhodování o změnách v území:

Zvýšení propustnosti železniční trati, na trati Brno–Přerov s návrhovou rychlostí 160 km/h.

Úkoly pro územní plánování:

Zabezpečit územní průmět vybraných variant řešení do ÚPD.

Úkoly pro ministerstva a jiné ústřední správní úřady:

Zpracovat pilotní projekt prověřující proveditelnosti záměru.

Zodpovídá: Ministerstvo dopravy

Termín: do konce roku 2010

(80) **ŽD 2**

Vymezení:

Koridor Chrudim–Pardubice–Hradec Králové–Jaroměř–Trutnov–hranice ČR (–Walbrzych) s odbočkou Jaroměř–Náchod–hranice ČR (–Kudowa Zdrój–Kłodzko)

Důvody vymezení:

Zkapacitnění železniční trati s vysokou intenzitou osobní dopravy.

Zvýšení atraktivity odbočnou větví Hradec Králové–Jaroměř–Náchod–hranice ČR (–Kudowa Zdrój–Kłodzko).

Zavedení dopravy šetrnější k životnímu prostředí do oblastí se zvýšenou ochranou přírody a krajiny.

Řešení regionálních disparit v oblasti trhu práce tj. nedostatek kvalifikované pracovní síly pro další rozvoj aglomerace Chrudim–Pardubice–Hradec Králové na české straně a volné disponibilní zdroje pracovní síly v aglomeraci Walbrzych, Nowa Ruda.

Rozvoj cestovního ruchu prostřednictvím dopravy šetrné k životnímu prostředí.

Kritéria a podmínky pro rozhodování o změnách v území:

Celková modernizace železniční dopravy v trase Chrudim–Pardubice–Hradec Králové–Jaroměř–Trutnov–hranice ČR (–Walbrzych), zdvojkolejnění úseku Pardubice–Hradec Králové a celková modernizace s cílem zvýšení přepravní rychlosti dopravy a vybudování železničního spojení Jaroměř–Náchod–hranice ČR (–Kudowa Zdrój–Kłodzko) s určením změny trasy v úseku Jaroměř–Náchod.

Posílení obsluhy území, vazba na Polsko.

Úkoly pro územní plánování:

Stabilizovat v ÚPD koridor pro vybudování kapacitní dopravní cesty.

Úkoly pro ministerstva a jiné ústřední správní úřady:

Provéřít důvody a možnosti vymezení koridoru pro vybudování kapacitní dopravní cesty.

Zodpovídá: Ministerstvo dopravy a kraj Královéhradecký

Termín: do konce roku 2008

5.2.1.3 Silniční doprava

- (81) Při respektování republikových priorit územního plánování v kritériích a podmínkách pro rozhodování o změnách v území volit řešení, která minimalizují negativní dopady na ochranu přírody a krajiny, zabezpečovat dopravní obslužnost území především rozvojových oblastí. V ÚPD vytvořit podmínky pro dokončení základní sítě kapacitních dopravních cest, umožňující převést na ně část zátěže intenzivní dopravy. Vytvořit podmínky pro další západovýchodní propojení, které umožní převedení části dopravních výkonů z přetížené D1 a vytvořit podmínky umožňující severojižní dopravní propojení.

KORIDORY DÁLNIC

(82) D 11

Vymezení:

Úsek Hradec Králové–Smiřice–Jaroměř (mezinárodní trasa „E 67“ dle Evropské dohody o hlavních silnicích s mezinárodním provozem – dále jen AGR) v části rozvojové osy OS3 Hradec Králové–Trutnov–hranice ČR (–Wrocław).

Důvody vymezení:

Příprava dokončení základní sítě dálnic a zabezpečit převedení očekávané zátěže intenzit dopravy na tuto kvalitativně vyšší úroveň koridoru dopravy.

(83) D 3

Vymezení:

Úsek Praha–Tábor–České Budějovice–Dolní Třebonín (E 55) v rozvojové ose OS4 Praha–České Budějovice–hranice ČR (–Linz).
Součást navrženého multimodálního koridoru M1.

Úkoly pro územní plánování:

Zabezpečit územní průmět vybrané varianty řešení do ÚPD.

Úkoly pro ministerstva a jiné ústřední správní úřady:

Posoudit nestabilizované koridory dálnice a provést výběr varianty.

Zodpovídá: Ministerstvo dopravy ve spolupráci s Ministerstvem životního prostředí a Ministerstvem pro místní rozvoj

Termín: do konce roku 2007

KORIDORY RYCHLOSTNÍCH SILNIC

(84) R1

Vymezení:

Rychlostní silniční okruh hlavního města Prahy (mezi jednotlivými mezinárodními trasami do Prahy).

(85) R11

Vymezení:

Rychlostní silnice Jaroměř–Trutnov–hranice ČR (–Walbrzych) (E 67). Navazuje na dálnici D 11 v části rozvojové osy OS3 Hradec Králové–Trutnov–hranice ČR (–Wrocław).

(86) R49

Vymezení:

Fryšták–Zlín–Vizovice–Horní Lideč–hranice ČR (–Púchov) (E 50) v celé rozvojové ose OS11 Zlín–Horní Lideč–hranice ČR (–Púchov).

(87) R3

Vymezení:

Dolní Třebonín–Kaplice–Dolní Dvořiště–Linz/Rakousko (E 55) v rozvojové ose OS4 Praha–České Budějovice–hranice ČR (–Linz).

(88) R6

Vymezení:

Praha–Karlovy Vary–Cheb–hranice ČR (–Bayreuth) (E 48, část Karlovy Vary–Cheb i E 49) v úseku Karlovy Vary–Cheb v rozvojové ose OS8 Ústí nad Labem–Karlovy Vary–Cheb.

Úkoly pro územní plánování:

Posoudit a rozhodnout o řešení územních střetů koridoru R6 v úseku východně od Karlových Varů s CHKO a ptačím územím NATURA 2000.

(89) **R35**

Vymezení:

Úsek Turnov–Sedlice (Hradec Králové)–Vysoké Mýto–Moravská Třebová–Mohelnice (E 442). Prochází částí rozvojové osy OS9 Hradec Králové/Pardubice–Olomouc.

Úkoly pro územní plánování:

Provést výběr variant tras R35 v úsecích Vysoké Mýto–Moravská Třebová a Turnov– Jičín–Úlibice. Chránit území koridoru rychlostní silnice R35 v ÚPD.

Úkoly pro ministerstva a jiné ústřední správní úřady:

Provést výběr variant tras R35

- a) v úseku 1 Vysoké Mýto–Moravská Třebová,
- b) v úseku 2 Turnov–Jičín–Úlibice.

Zodpovídá: Ministerstvo dopravy v součinnosti s Ministerstvem životního prostředí a dotčenými kraji

Termín: první úsek do konce roku 2006, druhý úsek do roku 2008

(90) **R43**

Vymezení:

Brno–Boskovice–Moravská Třebová (E 461) v rozvojové ose OS10 Brno–Svitavy/Moravská Třebová.

Úkoly pro ministerstva a jiné ústřední správní úřady:

Prověřit možnosti změn v hierarchii silničních koridorů, a to v mezinárodním měřítku po vybudování R35, R43. Prověřit možnosti vedení koridoru pro vybudování kapacitní dopravní komunikace Moravská Třebová–hranice ČR (–Wrocław).

Zodpovídá: Ministerstvo dopravy

Termín: před dokončením výstavby R35 a R43

(91) **R52**

Vymezení:

Pohořelice–Mikulov–Drasenhofen/Rakousko (E 461).

5.2.1.4 Vodní doprava

(92) **VD1**

Vymezení:

Labe: Pardubice–hranice SRN. Prochází částí rozvojové osy OS3 Praha–Hradec Králové/Pardubice a rozvojovou osou OS2 Dresden–Ústí nad Labem–Praha.

Důvody vymezení:

Zabezpečení postupného splavnění Labe a zlepšování parametrů vodní cesty.

Kritéria a podmínky pro rozhodování o změnách v území:

Omezení případných střetů s ochranou přírody a krajiny a protipovodňová ochrana.

Úkoly pro územní plánování:

Zabezpečit územní koordinaci splavnění a nároků na územní požadavky pro splavnění pro přístav v Pardubicích a provázanost vodní, železniční, silniční i letecké dopravy. Vymezit plochy a koridory formou územní rezervy s cílem prověřit možnosti budoucího využití pro potřeby zkvalitňování parametrů na vodních cestách využívaných.

Úkoly pro ministerstva a jiné ústřední správní úřady:

Prověřit reálnost a účelnost potřeb zlepšování parametrů vodních cest využívaných včetně případného stanovení podmínek pro vytvoření územních rezerv.

Zodpovídá: Ministerstvo dopravy

Termín: do roku 2008 včetně

(93) **VD2**

Vymezení:

Vodní cesta využívaná na Vltavě (E 20-06) v úseku Mělník (soutok s Labem)–Praha–Třebeň. Prochází rozvojovou osou OS2 Dresden–Ústí nad Labem–Praha a částí rozvojové osy OS4 Praha–České Budějovice–Linz.

Důvody vymezení:

Zlepšování parametrů vodních cest využívaných.

Kritéria a podmínky pro rozhodování o změnách v území:

Protipovodňová ochrana a ochrana životního prostředí.

Úkoly pro územní plánování:

Zabezpečit územní rezervy pro potřeby zkvalitňování parametrů na vodních cestách využívaných.

Úkoly pro ministerstva a jiné ústřední správní úřady:

Provéřit reálnost potřeb zlepšování parametrů vodních cest využívaných.

Zodpovídá: Ministerstvo dopravy

Termín: do roku 2008 včetně

(94) **VD4**

Vymezení:

Odra–Váh (dle AGN E 81)

Důvody vymezení:

Plnění dohody AGN.

Kritéria a podmínky pro rozhodování o změnách v území:

Dostatečné množství vody ve vrcholové partii, nákladnost řešení, ochrana sídel před jejich možnou likvidací.

Úkoly pro ministerstva a jiné ústřední správní úřady:

Odmítnout realizaci navrhovaného průplavního spojení Odra–Váh na území ČR a po dohodě s dotčenými státy (Polsko, Slovensko) doporučit vyjmout tento záměr z AGN. Prověření přineslo zjištění, že pro průplavní spojení není dostatečné množství vody ve vrcholové partii, nákladnost řešení je vysoká a realizaci by došlo k likvidaci části Českého Těšína a Trřince.

Zodpovídá: Ministerstvo dopravy ve spolupráci s Ministerstvem zahraničí

Termín: do konce roku 2008

5.2.1.5 Kombinovaná doprava

(95) **KD1**

Vymezení:

C 59 Miedzylesie (Polsko–PKP)–Lichkov–Ústí nad Orlicí.

C 65 Zawidów (Polsko–PKP)–Frýdlant–Liberec–Turnov–Mladá Boleslav–Lysá nad Labem–Milovice–Praha v rozvojové ose OS7 Praha–Liberec.

Důvody vymezení:

Dodržení závazků ČR jako signatáře mezinárodní dohody AGTC.

Kritéria a podmínky pro rozhodování o změnách v území:

Průchodnost profilu, zatížení nápravovými tlaky, výměna zabezpečovacího zařízení, řešení dodržení návrhových rychlostí (120 km/h) podle dohod a odstranění bodových závad (především úrovnových křížení tratí s pozemními komunikacemi).

Úkoly pro územní plánování:

Zajistit územní změny koridorů při zabezpečení požadovaných technických parametrů dohody AGTC.

Úkoly pro ministerstva a jiné ústřední správní úřady:

Připravit podklady pro územní změny koridorů tak, aby je bylo možno zapracovat do ÚPD.

Zodpovídá: Ministerstvo dopravy

Termín: do konce roku 2008

5.2.1.6 Letiště

(96) **L1**

Vymezení:

Nová paralelní vzletová a přistávací dráha (dále VPD), vzletové a přistávací prostory (VPP) letiště Praha-Ruzyně.

Důvody vymezení:

Zvýšení kapacity mezinárodního letiště.

Kritéria a podmínky pro rozhodování o změnách v území:

Minimalizace negativních dopadů na zastavěné území.

Úkoly pro územní plánování:

Zohlednit v ÚPD nově vymezená ochranná pásma VPD a VPP jako nové limity využití území.

Úkoly pro ministerstva a jiné ústřední správní úřady:

Stanovit ochranná a hluková hygienická pásma.

Zodpovídá: Ministerstvo dopravy

Termín: do konce roku 2008

5.2.2 KORIDORY A PLOCHY DOPRAVY REPUBLIKOVÉHO VÝZNAMU

5.2.2.1 Silniční doprava

(97) R4

Vymezení:

R4 v úseku Příbram–Nová Hospoda (I/20–Písek/Strakonice).

Důvody vymezení:

Zabezpečení jednoho z hlavních dopravních směrů v rámci území státu.

Kritéria a podmínky pro rozhodování o změnách v území:

Intenzita dopravy, podle níž bude volen příčný profil komunikace.

Úkoly pro ministerstva a jiné ústřední správní úřady:

Připravit podklady pro zapracování záměru do ÚPD.

Zodpovídá: Ministerstvo dopravy v součinnosti s Ministerstvem životního prostředí a dotčenými kraji

Termín: do konce roku 2010

(98) R7

Vymezení:

R7 v úseku Slaný–Louny–Chomutov.

Důvody vymezení:

Zabezpečení jednoho z hlavních dopravních směrů v rámci území státu.

Kritéria a podmínky pro rozhodování o změnách v území:

Intenzita dopravy, podle níž bude volen příčný profil komunikace.

Úkoly pro ministerstva a jiné ústřední správní úřady:

Připravit podklady pro zapracování záměru do ÚPD.

Zodpovídá: Ministerstvo dopravy v součinnosti s Ministerstvem životního prostředí a dotčenými kraji

Termín: do konce roku 2006

(99) R55

Vymezení:

R55 v úsecích Olomouc–Přerov a dále Napajedla–Uherské Hradiště–Hodonín–Břeclav.

Úsek prochází rozvojovou osou OS5 Olomouc–Přerov–Zlín/Otrokovice–Břeclav–Wien.

Důvody vymezení:

Zajištění kvalitativně vyšší úrovně obsluhy území s vysokou koncentrací sídel a obyvatel.

Kritéria a podmínky pro rozhodování o změnách v území:

Přechod územím s minimalizací dopadů na životní prostředí, především v místě střetu s Bzeneckou Doubravou.

Úkoly pro územní plánování:

Řešit územní souvislosti upřesněného koridoru R 55 s cílem minimalizovat negativní vliv na ptačí oblast Bzenecká Doubrava–Strážnické Pomoraví.

Úkoly pro ministerstva a jiné ústřední správní úřady:

Zabezpečit optimální řešení střetu R55 s Bzeneckou Doubravou.

Zodpovídá: Ministerstvo dopravy a Ministerstvo životního prostředí

Termín: do konce roku 2008

(100)S1

Vymezení:

Čáslav/Kutná Hora–D 1 (Soutice)–Vlašim–Votice D 3, napojení na I/18 (Sedlčany–Příbram); I/43 (R43)–Boskovice–Prostějov; koridor Příbram–Rakovník.

Důvody vymezení:

Obnovení, případně hledání nových koridorů pro silnice I. třídy republikového významu, které by umožnily zahuštění silniční sítě.

Kritéria a podmínky pro rozhodování o změnách v území:

Zrovnoměrnění obsluhy území.

Úkoly pro ministerstva a jiné ústřední správní úřady:

Provéřit možnosti změn silničních koridorů.

Zodpovídá: Ministerstvo dopravy

Termín: do konce roku 2010

(101)S2

Vymezení:

Mohelnice–Mikulovice–hranice ČR.

Důvody vymezení:

Význam pro dostupnost Jesenicka (SOB4).

Kritéria a podmínky pro rozhodování o změnách v území:

Dostupnost Hrubého Jeseníku jako nadkrajového centra cestovního ruchu, rekreace.

Úkoly pro územní plánování:

Provéřit v ÚPD koridor pro vybudování kapacitní dopravní cesty.

Úkoly pro ministerstva a jiné ústřední správní úřady:

Provéřit možnost vymezení koridoru pro vybudování kapacitní dopravní cesty.

Zodpovídá: Ministerstvo dopravy v součinnosti s krajem Olomouckým a s Ministerstvem životního prostředí

Termín: do konce roku 2008

(102)S3

Vymezení:

Palačov–Lešná–Valašské Meziříčí–Vsetín–Pozdřechov (R49)

Důvody vymezení:

Propojení silnice I/35 s rychlostní silnicí R48. Propojení silnice R48 a R49.

Kritéria a podmínky pro rozhodování o změnách v území:

Převedení dopravy směrem na Valašské Meziříčí a odlehčení lázeňskému území Teplic nad Bečvou.

Úkoly pro územní plánování:

Stabilizovat v ÚPD koridor pro vybudování dopravní cesty.

Úkoly pro ministerstva a jiné ústřední správní úřady:

Provéřit možnost vymezení koridoru pro vybudování dopravní cesty.

Zodpovídá: Ministerstvo dopravy v součinnosti s příslušnými kraji

Termín: do konce roku 2008

(103)S4

Vymezení:

Nová Hospoda–Vimperk–Strážný–hranice ČR

Důvody vymezení:

Návaznost na R4 (jeden z hlavních dopravních směrů v rámci území státu).

Kritéria a podmínky pro rozhodování o změnách v území:

Odstranění dopravních závad na silnici I/4.

Úkoly pro územní plánování:

Stabilizovat v ÚPD koridor pro vybudování dopravní cesty.

Úkoly pro ministerstva a jiné ústřední správní úřady:

Provéřit možnost vymezení koridoru pro vybudování dopravní cesty.

Zodpovídá: Ministerstvo dopravy v součinnosti s krajem Jihočeským a s Ministerstvem životního prostředí

Termín: do konce roku 2008

(104)S5

Vymezení:

Liberec–Hrádek nad Nisou–hranice ČR

Důvody vymezení:

Kvalitnější napojení na Prahu a Brno (vazba na OS7).

Kritéria a podmínky pro rozhodování o změnách v území:

Zrovnoměnění obsluhy území.

Úkoly pro územní plánování:

Stabilizovat v ÚPD koridor pro vybudování kapacitní dopravní cesty.

Úkoly pro ministerstva a jiné ústřední správní úřady:

Provéřit možnost vymezení koridoru pro vybudování kapacitní dopravní cesty.

Zodpovídá: Ministerstvo dopravy v součinnosti s krajem Libereckým

Termín: do konce roku 2008

(105)S6

Vymezení:

Opava–Ostrava

Důvody vymezení:

Návaznost na tah rychlostní silnice R56.

Kritéria a podmínky pro rozhodování o změnách v území:

Posílení obsluhy území.

Úkoly pro územní plánování:

Stabilizovat v ÚPD koridor pro vybudování kapacitní dopravní cesty.

Úkoly pro ministerstva a jiné ústřední správní úřady:

Provéřít možnost vymezení koridoru pro vybudování kapacitní dopravní cesty.

Zodpovídá: Ministerstvo dopravy v součinnosti s krajem Moravskoslezským

Termín: do konce roku 2008

(106)S7

Vymezení:

Bohumín–Havířov–Třanovice–Mosty u Jablunkova–hranice ČR

Důvody vymezení:

Doplnění kapacitních dopravních cest.

Kritéria a podmínky pro rozhodování o změnách v území:

Posílení obsluhy území a vazby na SR.

Úkoly pro územní plánování:

Stabilizovat v ÚPD koridor pro vybudování kapacitní dopravní cesty.

Úkoly pro ministerstva a jiné ústřední správní úřady:

Provéřít možnost vymezení koridoru pro vybudování kapacitní dopravní cesty.

Zodpovídá: Ministerstvo dopravy v součinnosti s krajem Moravskoslezským a Ministerstvem životního prostředí

Termín: do konce roku 2008

(107)S8

Vymezení:

Chomutov–Křímov–Hora sv. Šebestiána–hranice ČR

Důvody vymezení:

Doplnění kapacitních dopravních cest s ohledem na předpokládaný nárůst dopravy mezi Ústeckým krajem, nepřímo Karlovarským krajem a Svobodným státem Sasko.

Kritéria a podmínky pro rozhodování o změnách v území:

Zkapacitnění trasy s obchvatem Hory sv. Šebestiána.

Úkoly pro územní plánování:

Stabilizovat v ÚPD koridor pro vybudování kapacitní dopravní cesty.

Úkoly pro ministerstva a jiné ústřední správní úřady:

Posoudit vymezený koridor pro vybudování kapacitní dopravní cesty.

Zodpovídá: Ministerstvo dopravy v součinnosti s krajem Ústeckým a s Ministerstvem životního prostředí

Termín: do konce roku 2008

(108)S9

Vymezení:

Mladá Boleslav–Havlíčkův Brod–Jihlava–Znojmo–Hatě–hranice ČR

Důvody vymezení:

Dopravní propojení ve směru severozápad–jihovýchod, s napojením na Rakousko.

Kritéria a podmínky pro rozhodování o změnách v území:

Posílení obsluhy území, zejména v kraji Vysočina.

Úkoly pro územní plánování:

Stabilizovat v ÚPD koridor pro vybudování kapacitní dopravní cesty.

Úkoly pro ministerstva a jiné ústřední správní úřady:

Provéřít možnost vymezení koridoru pro vybudování kapacitní dopravní cesty.

Zodpovídá: Ministerstvo dopravy v součinnosti s příslušnými kraji a s Ministerstvem životního prostředí

Termín: do konce roku 2008

(109)S10

Vymezení:

Moravská Třebová–Lanškroun–Dolní Lipka (hranice ČR).

Důvody vymezení:

Zajištění kvalitní severojižní trasy s možností napojení na R 35 a R 43 (vazba na OS10).

Kritéria a podmínky pro rozhodování o změnách v území:

Posílení obsluhy území, vazba na Polsko.

Úkoly pro územní plánování:

Stabilizovat v ÚPD koridor pro vybudování kapacitní dopravní cesty.

Úkoly pro ministerstva a jiné ústřední správní úřady:

Provéřít možnost vymezení koridoru pro vybudování kapacitní dopravní cesty.

Zodpovídá: Ministerstvo dopravy v součinnosti s krajem Pardubickým a s Ministerstvem životního prostředí

Termín: do konce roku 2008

(110)S11

Vymezení:

Otrokovice (R55)–Zlín–Zádveřice (R49).

Důvody vymezení:

Nové propojení R55 a R49.

Kritéria a podmínky pro rozhodování o změnách v území:

Odlehčení centra rozvojové oblasti OB9 od tranzitní dopravní zátěže.

Úkoly pro územní plánování:

Stabilizovat v ÚPD koridor pro vybudování kapacitní dopravní cesty.

Termín: do konce roku 2008

(111)S12

Vymezení:

Karlovy Vary–Ostrov–Chomutov. Úsek má rozhodující význam ve vztahu k rozvojové ose OS8 Ústí nad Labem–Most–Chomutov–Karlovy Vary–Cheb–hranice ČR.

Důvody vymezení:

Převedení zvýšeného dopravního zatížení mezi Karlovarským a Ústeckým krajem, a to také ve vztahu k příčným spojení se Svobodným státem Sasko.

Kritéria a podmínky pro rozhodování o změnách v území:

Zkvalitnění obsluhy území.

Úkoly pro územní plánování:

Stabilizovat v ÚPD koridor pro vybudování kapacitní dopravní cesty.

Termín: do konce roku 2008

5.2.2.2 Vodní doprava

(112)VD5

Vymezení:

Třeбенice–České Budějovice na Vltavě (na horním toku je součástí rozvojové osy OS4 Praha–České Budějovice–hranice ČR (–Linz)).

Důvody vymezení:

Zabezpečení podmínek pro plavbu po Vltavě.

Kritéria a podmínky pro rozhodování o změnách v území:

Ochrana životního prostředí.

Úkoly pro územní plánování:

V ÚPD zajistit ochranu území pro vybudování zázemí plavby.

Úkoly pro ministerstva a jiné ústřední správní úřady:

Stanovit požadavky pro rozvoj plavby a jejího zázemí.

Zodpovídá: Ministerstvo dopravy

Termín: do konce roku 2010

(113)VD6

Vymezení:

Labe (úsek Pardubice–Opatovice na Labi).
Ohře (soutok Ohře a Labe–říční kilometr 3–Te-
rezín).
Berounka (soutok Berounky a Vltavy–říční ki-
lometr 37).

Důvody vymezení:

Prověřit využitelnost vodních cest pro plavbu.

**Kritéria a podmínky pro rozhodování
o změnách v území:**

Ochrana životního prostředí.

**Úkoly pro ministerstva a jiné ústřední
správní úřady:**

Prověřit podmínky a možnosti splavnosti na
těchto vodních cestách využitelných.

*Zodpovídá: Ministerstvo dopravy, Ministerstvo
životního prostředí*

Termín: do konce roku 2012

5.2.2.3 Kombinovaná doprava

(114) VEŘEJNÁ LOGISTICKÁ CENTRA (dále VLC)

Vymezení:

Veřejná logistická centra slouží k dopravním
a obchodním službám. Jedná se o terminály
kombinované dopravy, skladových center a vý-
robních zón, jsou charakterizovány tím, že:

a) jsou sídlem dopravních podniků, poskyto-
vatelů logistických služeb a výrobců v jedné
průmyslové zóně,

b) jsou napojené minimálně dvěma druhy do-
pravní infrastruktury, alespoň silnice/že-
leznice,

c) cíleně se ve VLC sledují potenciály synergie
na rozdíl od stávajících dopravních areálů,

d) společnosti VLC iniciují kooperační aktivity
k užítku zúčastněných firem a přivádějí k rea-
lizaci jako neutrální moderátoři žádoucí eko-
nomické, ekologické a dopravní cíle.

Důvody vymezení:

Podpora moderní formy logistiky. Rovnoměrné
rozmístění VLC na území státu.

**Kritéria a podmínky pro rozhodování
o změnách v území:**

Blízkost významných dopravních uzlů a vel-
kých sídel.

Úkoly pro územní plánování:

Vymezit a chránit v ÚPD plochy pro umístění
VLC.

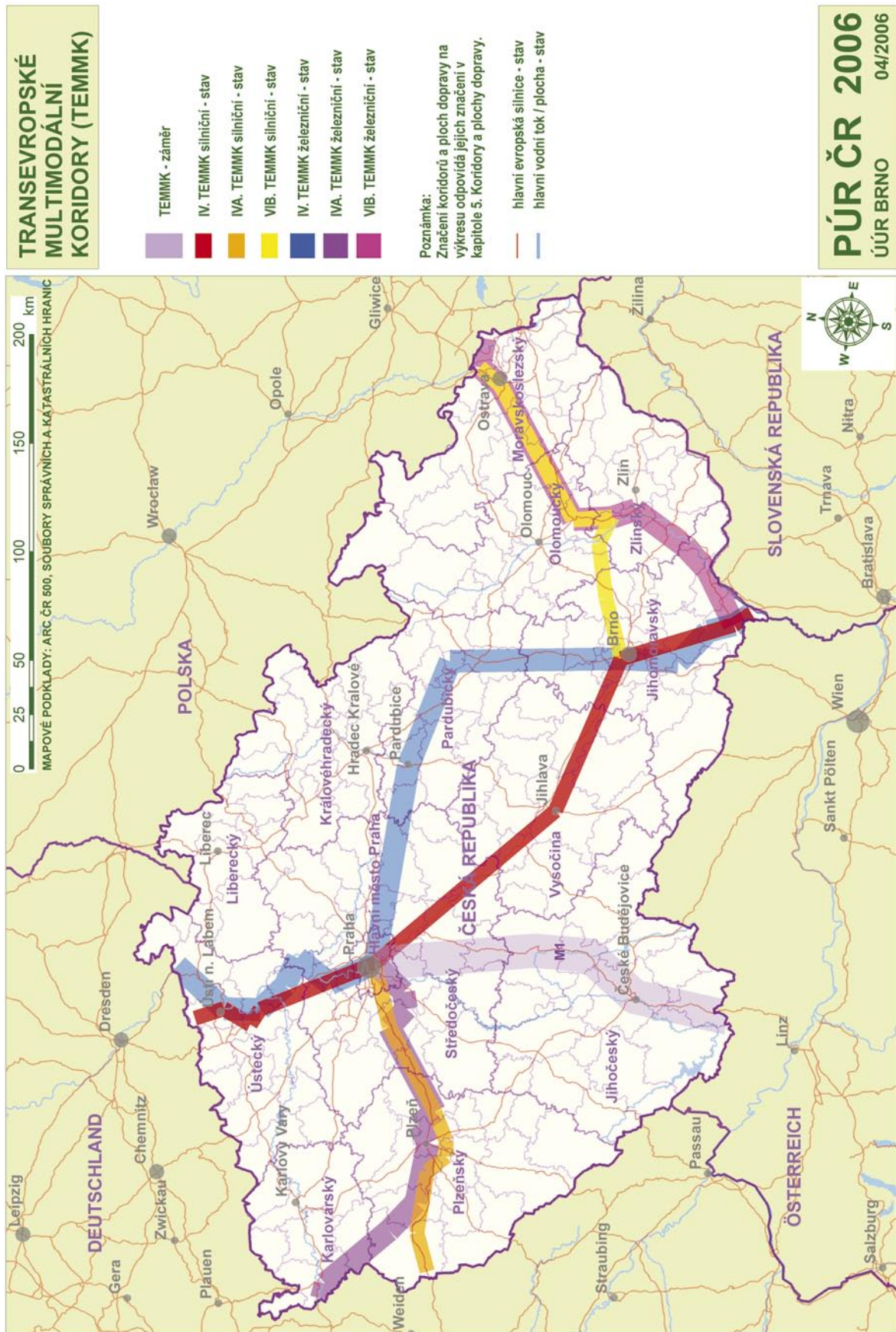
**Úkoly pro ministerstva a jiné ústřední
správní úřady:**

Upřesnit výčet lokalit VLC.

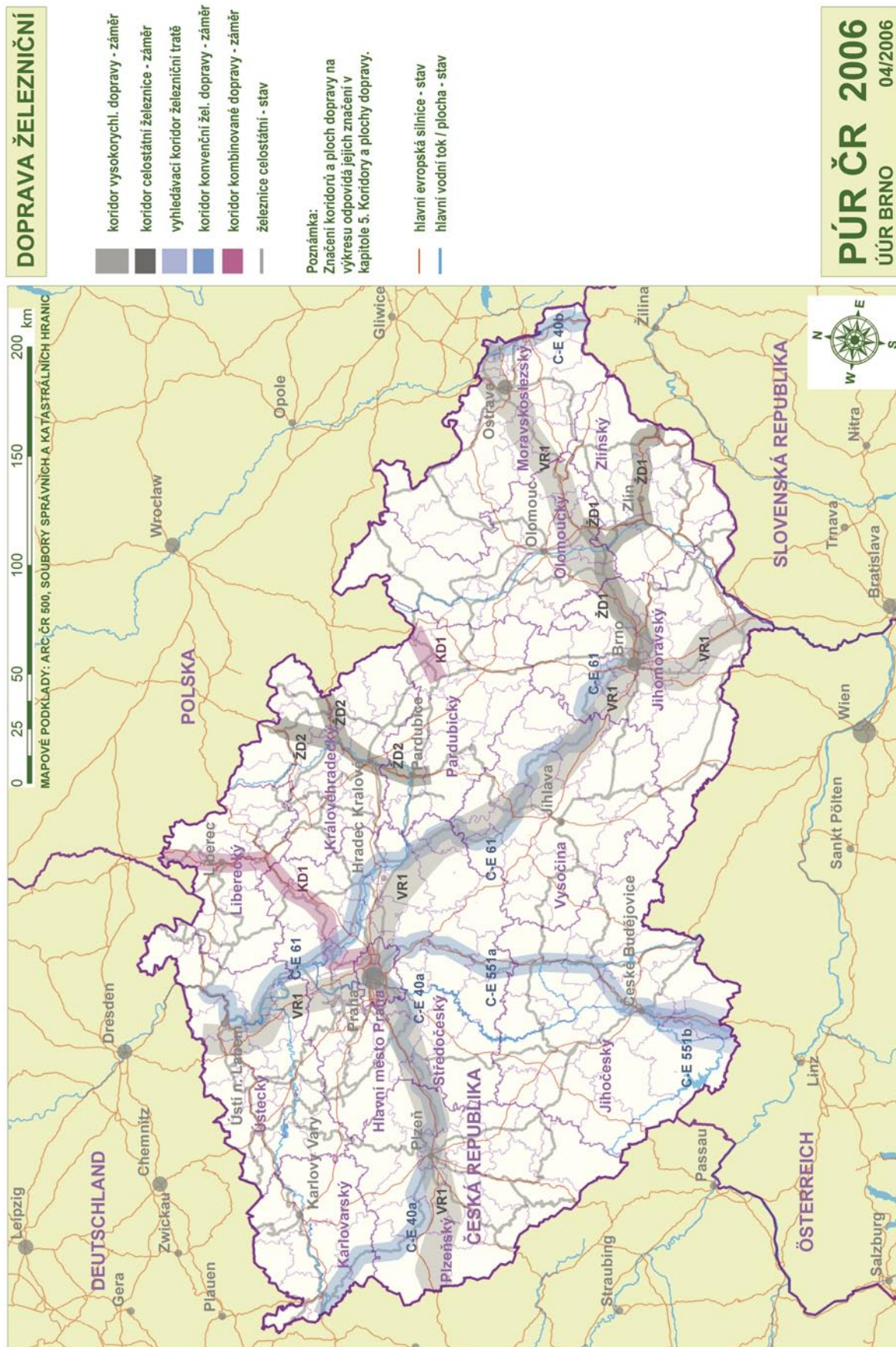
*Zodpovídá: Ministerstvo dopravy ve spolupráci
s Ministerstvem životního prostředí, Minister-
stvem průmyslu a obchodu a Ministerstvem pro
místní rozvoj*

Termín: do konce roku 2008

SCHEMA 3: TRANSEUROPSKÉ MULTIMODÁLNÍ KORIDORY



SCHEMA 4: ŽELEZNIČNÍ DOPRAVA



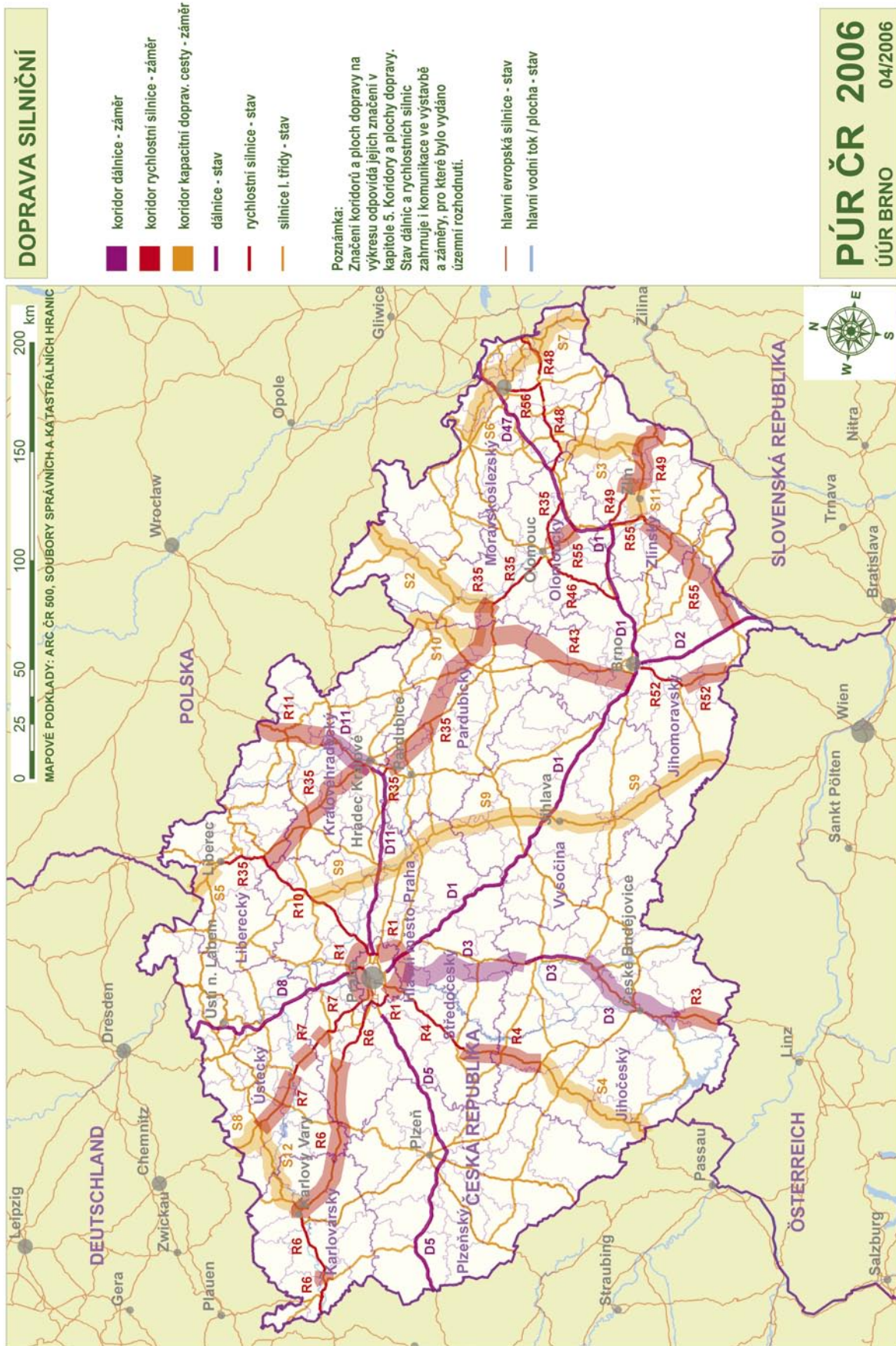
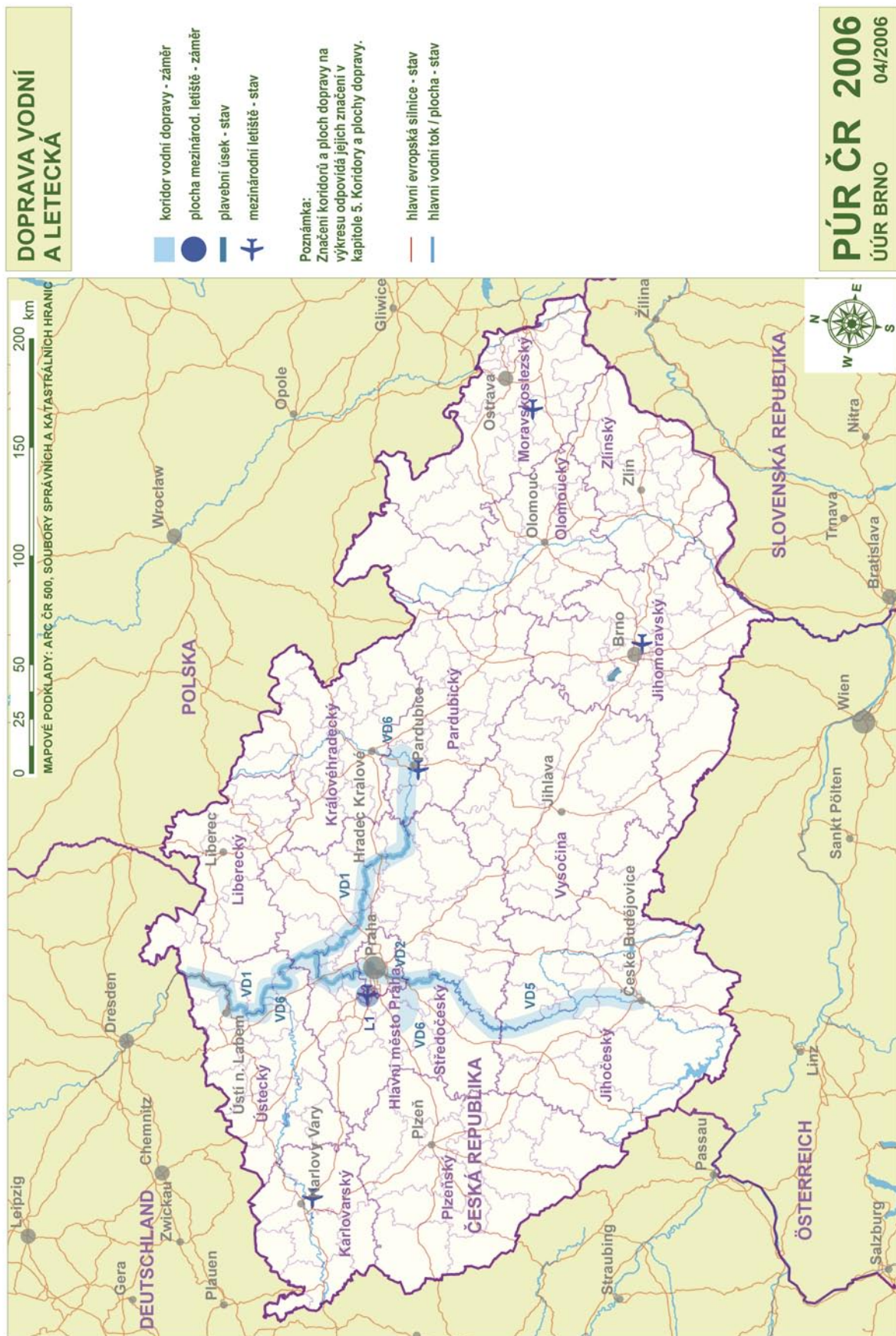


SCHÉMA 6: VODNÍ A LETECKÁ DOPRAVA



KORIDORY A PLOCHY TECHNICKÉ INFRASTRUKTURY



6 KORIDORY A PLOCHY TECHNICKÉ INFRASTRUKTURY

6.1 ÚČEL

- (115) Technická infrastruktura jako součást veřejné infrastruktury je zřizována a využívána ve veřejném zájmu. Systémy provozních souborů, vedení, objektů, zařízení a ploch technické infrastruktury nezbytně vyžadují koordinaci v území, a to i s ohledem na ochranu tohoto území pro následné využití budoucími generacemi. Účelem vymezení koridorů technické infrastruktury v Politice územního rozvoje ČR je ochrana ploch pro umístění např. energetických a plynárenských sítí, dálkovodů, elektronických komunikací, vodních a kanalizačních sítí, které mají vliv na rozvoj území České republiky, svým významem přesahují území jednoho kraje a umožní propojení systémů technické infrastruktury na území České republiky a se sousedními státy.
- (116) Vedení jednotlivých systémů technické infrastruktury jsou mimo jiné i nositeli limitů využití území (ochranné režimy), a proto je nezbytná koordinace při jejich situování, a to jak v zastavěném území, tak i v nezastavěném území, zejména pak ve vztahu k dopravní infrastruktuře.
- (117) Zdroje jednotlivých systémů technické infrastruktury (elektrárny, teplárny, výtopny, plynárny, plynojemy, vodní nádrže, prameniště, skládky odpadů, spalovny odpadů a další) jsou investičně nákladné jak z hlediska finančního, tak i z hlediska nároků na území. Je tudíž žádoucí v rámci územního plánování dlouhodobá výhledová ochrana území pro jejich lokalizaci.
- (118) Prostřednictvím nástrojů územního plánování je nutno upřesnit vymezení ploch a koridorů technické infrastruktury s cílem prověřit možnosti jejich budoucího využití. Dosavadní využití území nesmí být měněno způsobem, který by znemožnil nebo podstatně ztížil prověřované budoucí využití.

6.2 NÁVRH

6.2.1 KORIDORY A PLOCHY TECHNICKÉ INFRASTRUKTURY MEZINÁRODNÍHO VÝZNAMU

6.2.1.1 Elektroenergetika

(119) E1

Vymezení:

Koridor vedení 400 kV Otrokovice–Vizovice–hranice ČR–Slovensko.

Důvody vymezení:

Zapojení elektrizační soustavy ČR do evropského systému Union pour la Coordination du Transport l'Electricité/Union for the Coordination of Transmission of Electricity (UCTE).

**Kritéria pro rozhodování o změnách
v území:**

Zajištění přenosové schopnosti mezistátního profilu v souladu s legislativou EU.

**Úkoly pro ministerstva a jiné ústřední
správní úřady:**

Koordinovat investiční záměr s příslušnými slovenskými partnery.

Zodpovídá: Ministerstvo průmyslu a obchodu ve spolupráci s Energetickým regulačním úřadem
Termín: průběžně

(120) E2

Vymezení:

Plocha elektrické stanice 400/110 kV Vítkov a Verněřov a jejich zapojení do přenosové soustavy vedením 400 kV vč. vedení 400 kV z elektrické stanice Hradec do elektrické stanice Verněřov.

Důvody vymezení:

Zabezpečení transformační vazby 400/110 kV Verněřov a napojení této stanice do přenosové soustavy 400 kV Hradec–Verněřov (část trasy po V 461) – systém umožní vyvedení výkonů z nových obnovitelných zdrojů.

Kritéria pro rozhodování o změnách v území:

Přípravení a zabezpečení systému elektroenergetiky pro využívání obnovitelných zdrojů v ČR.

Úkoly pro ministerstva a jiné ústřední správní úřady:

Zajistit koordinaci investičního záměru.

Zodpovídá: Ministerstvo průmyslu a obchodu ve spolupráci s Energetickým regulačním úřadem

Termín: průběžně

(121)E3

Vymezení:

Koridor souběhu dvou vedení V403 Prosenice–Nošovice a vedení V404 Nošovice–hranice ČR–Slovensko (Varín).

Důvody vymezení:

Zvýšení přenosové schopnosti profilu sever-jih na Moravě a zapojení naší elektrizační soustavy do evropského systému UCTE.

Kritéria pro rozhodování o změnách v území:

Zajištění přenosové schopnosti mezistátního profilu v souladu s legislativou EU.

Úkoly pro ministerstva a jiné ústřední správní úřady:

Zajistit koordinaci investičního záměru se zahraničními partnery.

Zodpovídá: Ministerstvo průmyslu a obchodu ve spolupráci s Energetickým regulačním úřadem

Termín: průběžně

6.2.1.2 Plynárenství

(122)P1

Vymezení:

Koridor propojovacího plynovodu VVTL DN 800 PN 80 systémů Transgas v oblasti Vodňan a Zábोří v jižních Čechách–hranice ČR (Rakousko).

Důvody vymezení:

Propojovací plynovod systémů Transgas a OMV v oblasti jižních Čech vč. dalšího provázání s přepravními cestami SRN.

Kritéria pro rozhodování o změnách v území:

Naplnění mezinárodních požadavků na diverzifikaci přepravních cest do Rakouska a SRN.

Úkoly pro ministerstva a jiné ústřední správní úřady:

Zajistit koordinaci investičního záměru se zahraničními partnery.

Zodpovídá: Ministerstvo průmyslu a obchodu ve spolupráci s Energetickým regulačním úřadem

Termín: průběžně

(123)P2

Vymezení:

Koridor propojovacích plynovodů VVTL DN 700 PN 80 systémů Transgas v oblasti jižní Morava na Břeclavsku–hranice ČR (Rakousko).

Důvody vymezení:

Propojovací plynovody systémů Transgas a WAG v oblasti jižní Moravy a výstavba nového propojovacího plynovodu mezi kompresní stanicí Břeclav a podzemním zásobníkem plynu Dolní Dunajovice.

Kritéria pro rozhodování o změnách v území:

Naplnění požadavku na diverzifikaci přepravních cest do Rakouska a SRN.

Úkoly pro ministerstva a jiné ústřední správní úřady:

Zajistit výběr ze dvou variant navržených řešení vč. následné koordinace investičního záměru, a to i se zahraničními partnery.

Zodpovídá: Ministerstvo průmyslu a obchodu ve spolupráci s Energetickým regulačním úřadem

Termín: průběžně

(124)P3

Vymezení:

Koridor propojovacího plynovodu VVTL DN 700 od předávací stanice Děhylov anebo DN 500 z podzemního zásobníku Třanovice v Moravskoslezském regionu–hranice ČR (Polsko).

Důvody vymezení:

Propojovací plynovod mezi soustavami Transgas a PGNiG v Moravskoslezském regionu – propojení přepravních soustav ČR a Polska na české straně.

Kritéria pro rozhodování o změnách v území:

Posílení bezpečnosti domácího a evropského trhu zemním plynem, související s nároky EU na bezpečnost dodávek plynu.

Úkoly pro ministerstva a jiné ústřední správní úřady:

Zajistit koordinaci investičního záměru se zahraničními partnery.

Zodpovídá: Ministerstvo průmyslu a obchodu ve spolupráci s Energetickým regulačním úřadem
Termín: průběžně

(125)P4

Vymezení:

Plocha podzemního zásobníku plynu v oblasti Přerovska mezi obcemi Bochoř a Troubky.

Důvody vymezení:

Zajištění plynulosti a rovnoměrnosti přepravy zemního plynu a posílení bezpečnosti zásobování domácího a evropského trhu.

Kritéria pro rozhodování o změnách v území:

Vhodné technické řešení a zabezpečení s ohledem na protipovodňovou ochranu.

Úkoly pro ministerstva a jiné ústřední správní úřady:

Zajistit koordinaci investičního záměru se zahraničními partnery.

Zodpovídá: Ministerstvo průmyslu a obchodu ve spolupráci s Energetickým regulačním úřadem
Termín: průběžně

6.2.1.3 Dálkovody

(126)DV1

Vymezení:

Koridor zdvojení ropovodu Družba ve střední ose řeky Moravy mezi Rohatcem a Holíčí–Klobouky, Klobouky–Rajhrad, Radostín–centrální tankoviště ropy Nelahozeves.

Důvody vymezení:

Navyšování přepravy ropy z Ruska do ČR a následně do SRN pro potřeby zpracovatelů této strategické suroviny, což má mezinárodní význam.

Kritéria pro rozhodování o změnách v území:

Zajištění bezpečnosti přepravy, a to i s ohledem na životní prostředí vč. dodržení všech technických a provozních parametrů.

Úkoly pro ministerstva a jiné ústřední správní úřady:

Zajistit koordinaci daných investičních záměrů.

Zodpovídá: Ministerstvo průmyslu a obchodu
Termín: průběžně

6.2.2 KORIDORY A PLOCHY TECHNICKÉ INFRASTRUKTURY REPUBLIKOVÉHO VÝZNAMU

6.2.2.1 Elektroenergetika

(127)E4

Vymezení:

Plocha pro rozšíření včetně vyvedení výkonu elektráren Temelín, Ledvice, Počerady, Prunéřov, Tušimice, Dětmárovice (bez odstranění stávajícího zdroje) a Dukovany (bez navýšení výkonu). Plocha pro další lokalitu energetického zdroje Blahutovice včetně koridoru pro vyvedení elektrického výkonu a potřebné vodní nádrže.

Důvody vymezení:

Nahrazení elektráren s končící životností novými zdroji, a to dle vládou schválené Státní energetické koncepce ČR (Usnesení vlády ČR č. 211/2004).

Kritéria pro rozhodování o změnách v území:

Zabezpečení výroby elektrické energie a tepla vč. zohlednění ochrany životního prostředí.

Úkoly pro ministerstva a jiné ústřední správní úřady:

Zajistit koordinaci investičních záměrů.

Zodpovídá: Ministerstvo průmyslu a obchodu ve spolupráci s Energetickým regulačním úřadem a Ministerstvem životního prostředí
Termín: průběžně

(128)E5

Vymezení:

Plocha pro elektrickou stanici 400/110 kV Praha-sever a vyvedení elektrického výkonu vedením 400 kV s nasmyčkováním na V410.

Důvody vymezení:

Zvýšení spolehlivosti a posílení dodávky elektřiny v přenosové soustavě s významem přesahujícím území jednoho kraje.

Kritéria pro rozhodování o změnách v území:

Vymezení a zabezpečení dostatečné plochy i pro cílové řešení, a to v horizontu cca 30 let.

Úkoly pro ministerstva a jiné ústřední správní úřady:

Zajistit koordinaci investičního záměru.
Zodpovídá: Ministerstvo průmyslu a obchodu ve spolupráci s Energetickým regulačním úřadem
Termín: průběžně

(129)E6

Vymezení:

Koridor vedení V458 Krasíkov–Horní Životice.

Důvody vymezení:

Zvýšení spolehlivosti dodávky a přenosové schopnosti v profilu sever-jih na Moravě.

Kritéria pro rozhodování o změnách v území:

Posílení přenosové elektrizační soustavy.

Úkoly pro ministerstva a jiné ústřední správní úřady:

Zajistit koordinaci investičního záměru.
Zodpovídá: Ministerstvo průmyslu a obchodu ve spolupráci s Energetickým regulačním úřadem
Termín: průběžně

(130)E7

Vymezení:

Koridor dvojitého vedení 400 kV Kočín–Mírovka a zapojení vedení 400 kV Řeporyje–Prosenice (V413) do Mírovky

Důvody vymezení:

Zabezpečení nárůstů výkonů do přenosové soustavy ČR.

Kritéria pro rozhodování o změnách v území:

Umožnění využití a převedení nové připravované kapacity do navazující elektrizační soustavy.

Úkoly pro ministerstva a jiné ústřední správní úřady:

Zajistit koordinaci investičního záměru.
Zodpovídá: Ministerstvo průmyslu a obchodu ve spolupráci s Energetickým regulačním úřadem
Termín: průběžně

(131)E8

Vymezení:

Koridor pro vyvedení výkonu z elektrické stanice Rohatec vedením 400 kV Otrokovice–Rohatec s nasmyčkováním V424.

Důvody vymezení:

Zvýšení spolehlivosti napájení spotřební oblasti v rámci území více krajů a zajištění dodávky při nárůstu spotřeby pro oblast jižní Moravy.

Kritéria pro rozhodování o změnách v území:

Posílení přenosové soustavy.

Úkoly pro ministerstva a jiné ústřední správní úřady:

Zajistit koordinaci investičního záměru.
Zodpovídá: Ministerstvo průmyslu a obchodu ve spolupráci s Energetickým regulačním úřadem
Termín: průběžně

(132)E9

Vymezení:

Plocha elektrické stanice 400/110 kV Chotějovice.

Důvody vymezení:

Zvýšení spolehlivosti a posílení dodávky elektřiny v přenosové soustavě ČR.

Kritéria pro rozhodování o změnách v území:

Vymezení a zabezpečení dostatečné plochy pro cílové řešení transformace napětí.

Úkoly pro ministerstva a jiné ústřední správní úřady:

Zajistit koordinaci investičního záměru.

*Zodpovídá: Ministerstvo průmyslu a obchodu ve spolupráci s Energetickým regulačním úřadem
Termín: průběžně*

(133)E10

Vymezení:

Koridor vedení 400 kV Výškov–Chotějovice–Babylon.

Důvody vymezení:

Připojení nové elektrické stanice Chotějovice a zajištění pro vyvedení výkonu z nových plánovaných zdrojů (elektráren) do přenosové soustavy ČR s cílem zvýšení spolehlivosti systému v oblasti severních Čech.

Kritéria pro rozhodování o změnách v území:

Zabezpečení provázanosti s realizací transformační stanice 400/110 kV Chotějovice.

Úkoly pro ministerstva a jiné ústřední správní úřady:

Zajistit koordinaci investičního záměru.

Zodpovídá: Ministerstvo průmyslu a obchodu ve spolupráci s Energetickým regulačním úřadem

Termín: průběžně

6.2.2.2 Plynárenství

(134)P5

Vymezení:

Koridor VVTL plynovodu DN 500 PN 63 z podzemního zásobníku Háje (Příbram)–Drahelčice.

Důvody vymezení:

Posílení vnitrostátní soustavy s cílem zajistit možnost vyvedení zvýšeného výkonu podzemního zásobníku Háje do míst spotřeby v rámci ČR.

Kritéria pro rozhodování o změnách v území:

Zabezpečení vyvedení zvýšeného výkonu z podzemního zásobníku plynu Háje do míst spotřeby v rámci ČR.

Úkoly pro ministerstva a jiné ústřední správní úřady:

Zajistit koordinaci investičního záměru.

*Zodpovídá: Ministerstvo průmyslu a obchodu ve spolupráci s Energetickým regulačním úřadem
Termín: průběžně*

(135)P6

Vymezení:

Koridor zdvojení VVTL plynovodu DN 700 PN63 Hrušky–Příbor vč. výstavby nové kompresorovny Libhošť vč. podzemního zásobníku plynu v lokalitě Příbor–Klokočov.

Důvody vymezení:

Posílení a záloha stávající přepravní cesty, která svým významem přesahuje území jednoho kraje.

Kritéria pro rozhodování o změnách v území:

Zajištění bezpečné a kapacitní přepravy daného systému VVTL.

Úkoly pro ministerstva a jiné ústřední správní úřady:

Zajistit koordinaci investičních záměrů.

Zodpovídá: Ministerstvo průmyslu a obchodu ve spolupráci s Energetickým regulačním úřadem

Termín: průběžně

(136)P7

Vymezení:

Koridor VVTL plynovodu DN 700 PN 63 kompresorová stanice Kralice–Bezměrov, a to s průchodem trasy severně od Brna vč. výstavby nové kompresorovny Bezměrov.

Důvody vymezení:

Posílení a záloha stávající přepravní cesty, která svým významem přesahuje území jednoho kraje.

Kritéria pro rozhodování o změnách v území:

Zajištění bezpečné a kapacitní přepravy daného systému VVTL.

Úkoly pro ministerstva a jiné ústřední správní úřady:

Zajistit koordinaci investičního záměru.

Zodpovídá: Ministerstvo průmyslu a obchodu ve spolupráci s Energetickým regulačním úřadem

Termín: průběžně

6.2.2.3 Dálkovody

(137)DV2

Vymezení:

Prodloužení produktovodu v nové trase Loukov–Sedlnice.

Důvody vymezení:

Zabezpečení přepravy strategické suroviny v ČR.

Kritéria pro rozhodování o změnách**v území:**

Zajištění bezpečnosti přepravy, a to i s ohledem na životní prostředí vč. dodržení všech technických a provozních parametrů a ochranných pásem.

Úkoly pro ministerstva a jiné ústřední správní úřady:

Zajistit koordinaci daných investičních záměrů.
Zodpovídá: Ministerstvo průmyslu a obchodu
Termín: průběžně

(138)DV3

Vymezení:

Plocha pro výstavbu přečerpací stanice u obce Benešovice na ropovodu IKL.

Důvody vymezení:

Navyšování přepravy ropy z Ruska do ČR a následně do SRN pro potřeby zpracovatelů této strategické suroviny.

Kritéria pro rozhodování o změnách**v území:**

Zajištění bezpečnosti přepravy, a to i s ohledem na životní prostředí vč. dodržení všech technických a provozních parametrů.

Úkoly pro ministerstva a jiné ústřední správní úřady:

Zajistit koordinaci investičního záměru.
Zodpovídá: Ministerstvo průmyslu a obchodu
Termín: průběžně

6.2.2.4 Elektronické komunikace

(139)Vymezení:

Koridory a plochy pro investiční záměry v oblasti komunikační infrastruktury – sítě elektro-

nických komunikací – při zajišťování sítí pro BROADBAND (vysokorychlostní přístup k internetu), dále doplňování vysílacích rádiových sítí pro zemské digitální televizní a rozhlasové vysílání vč. výstavby sítí UMTS (Univerzální mobilní telekomunikační systém).

Důvody vymezení:

Zvýšení kapacity širokopásmových přenosů elektronických komunikací v České republice.

Kritéria pro rozhodování o změnách v území:

Rozhodování dle zákona č. 127/2005 Sb., o elektronických komunikacích, v platném znění, o sdílení a rozmisťování zařízení tak, aby byly splněny podmínky pro přenos signálu.

Úkoly pro ministerstva a jiné ústřední správní úřady:

Zajistit koordinaci investičního záměru.
Zodpovídá: Ministerstvo informatiky
Termín: průběžně

6.2.2.5 Vodní hospodářství

(140)LAPV

Vymezení:

Plochy morfologicky a hydrologicky vhodné pro akumulaci povrchových vod (LAPV) pro budoucí využití omezeného vodního bohatství České republiky.

Důvody vymezení:

Zvýšení kapacity vodních zdrojů České republiky, závislých na atmosférických srážkách, pro případy kompenzace odtoku vlivem očekávané klimatické změny v dlouhodobém horizontu.

Kritéria pro rozhodování o změnách v území:

Zajištění územní ochrany vhodných lokalit pro akumulaci povrchových vod před jinými aktivitami, které by mohly ztížit nebo znemožnit vybudování akumulace vody (vodní nádrže) v souladu s platnými plány podle zákona č.254/2001 Sb., o vodách a o změně některých zákonů (vodní zákon) v platném znění.

Úkoly pro ministerstva a jiné ústřední správní úřady:

Stanovit podmínky využívání těchto území. Zajistit aktualizaci stávajících limitů využití území (hájených území pro umělou akumulaci povrchových vod) v PÚR v souladu s Plánem hlavních povodí ČR.

*Zodpovídá: Ministerstvo zemědělství ve spolupráci s Ministerstvem pro místní rozvoj
Termín: duben 2007*

(141)VKVP

Vymezení:

Plochy a koridory vhodné pro provozně samostatné soubory staveb a zařízení vodovodů a kanalizací pro veřejnou potřebu (VKVP), jejichž lokalizace vyplývá z Plánu rozvoje vodovodů a kanalizací České republiky.

Důvody vymezení:

Zajištění veřejných zájmů v zásobování pitnou vodou, včetně vymezení zdrojů povrchových a podzemních vod, odvádění a čištění odpadních vod.

Kritéria pro rozhodování o změnách v území:

Rozhodování v souladu s následně schváleným Plánem rozvoje vodovodů a kanalizací České republiky, odůvodněné zejména životní a sociální úrovní a kvalitou života obyvatel včetně jejich zdraví, hospodářským a územním rozvojem měst a obcí a průmyslu, řešením potenciálních krizových situací a péčí o životní prostředí.

Úkoly pro ministerstva a jiné ústřední správní úřady:

Koordinace investičních záměrů a aktualizace limitů využití území v PÚR, vyplývající z Plá-

nu rozvoje vodovodů a kanalizací České republiky.

Zodpovídá: Ministerstvo zemědělství ve spolupráci s Ministerstvem pro místní rozvoj

Termín: duben 2007

6.2.2.6 Odpadové hospodářství

(142)Sk1

Vymezení:

Lokality s vlastnostmi horninového masivu a geologickými podmínkami vhodnými pro hlubinné úložiště vysoce radioaktivních odpadů a vyhořelého jaderného paliva.

Důvody vymezení:

Zachovat možnost na území státu zřídit hlubinné úložiště.

Úkoly pro územní plánování:

Zajistit územní ochranu vhodných lokalit před změnami v jejich využívání, které by znemožnily zřídit hlubinné úložiště.

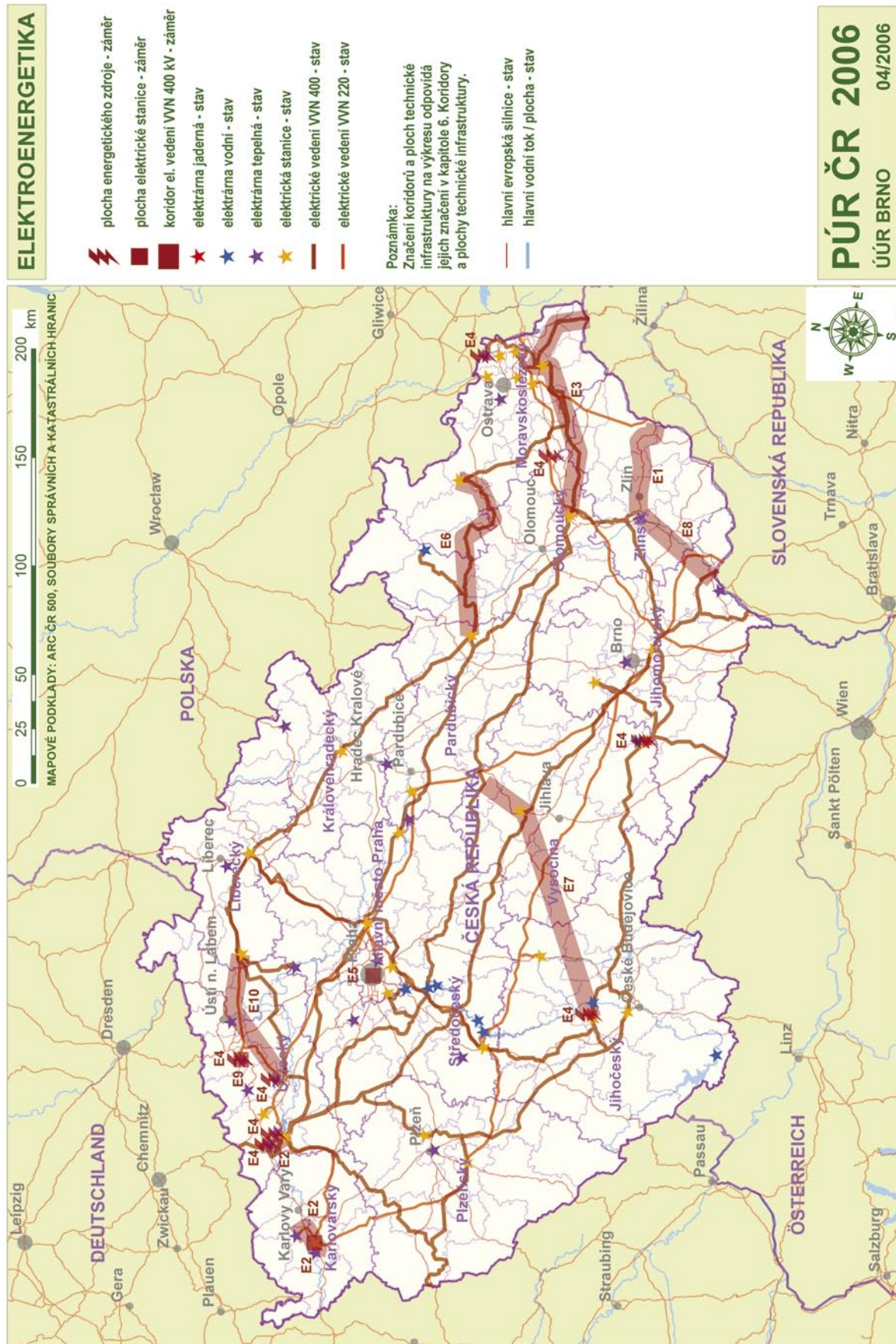
Úkoly pro ministerstva a jiné ústřední správní úřady:

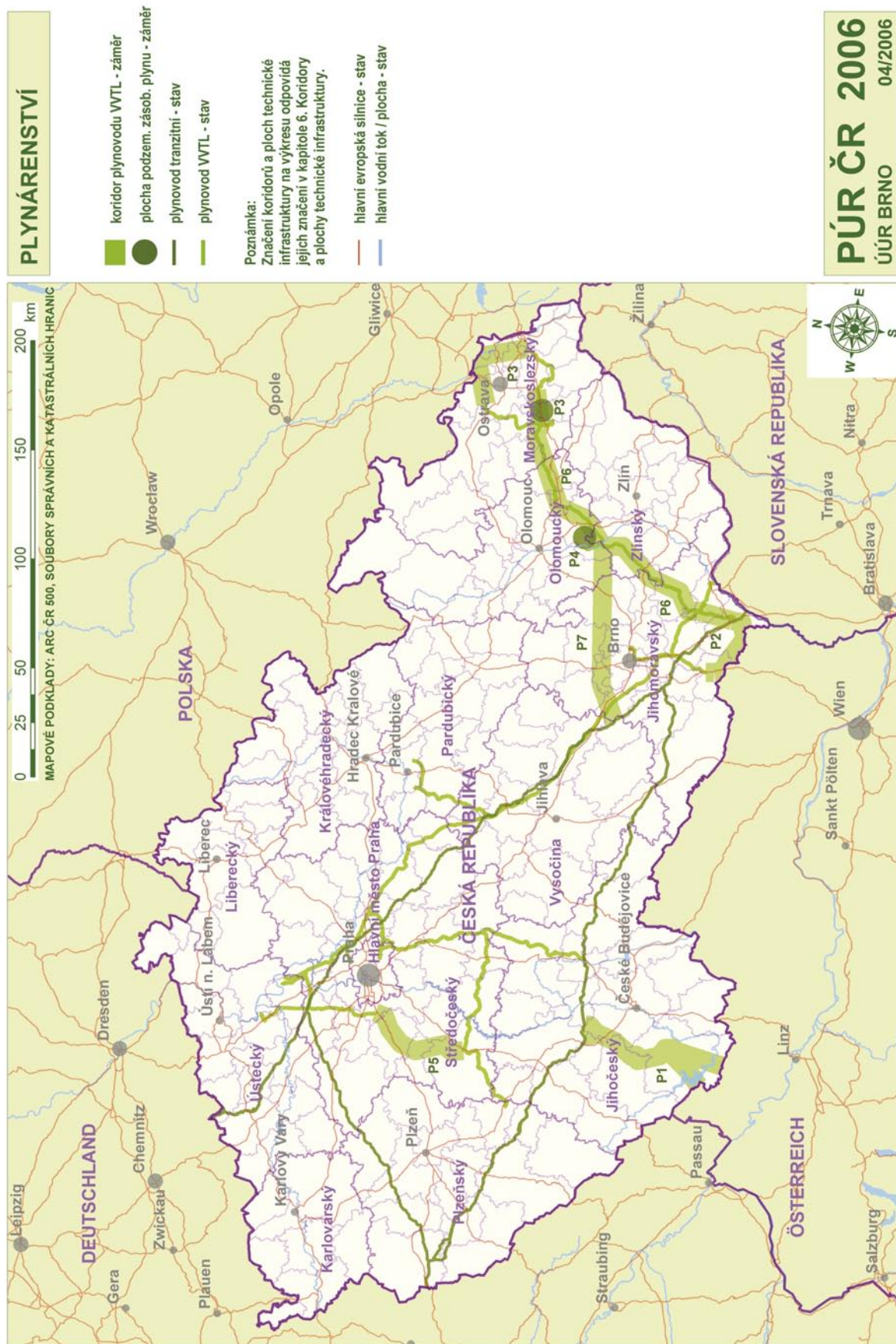
Koordinace zahájení geologického průzkumu v šesti lokalitách s vhodnými vlastnostmi pro výběr dvou nejvhodnějších lokalit do roku 2015 k případné realizaci hlubinného úložiště.

Zodpovídá: Ministerstvo průmyslu a obchodu ve spolupráci se Správou úložišť radioaktivních odpadů

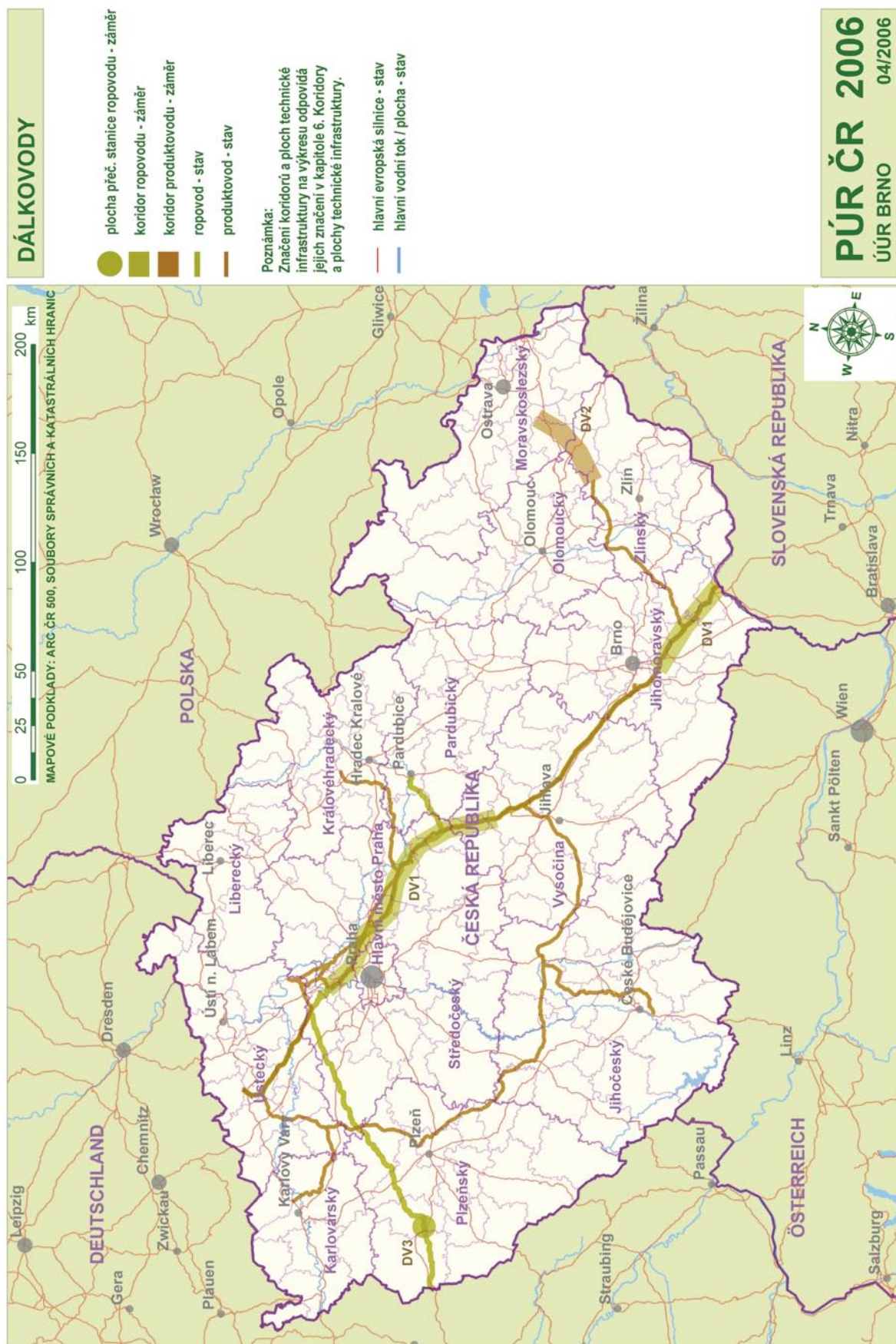
Termín: nejpozději rok 2009

SCHEMA 7: ELEKTROENERGETIKA





SCHEMA 9: DÁLKOVOODY



VÝKLAD POJMŮ

7 VÝKLAD POJMŮ

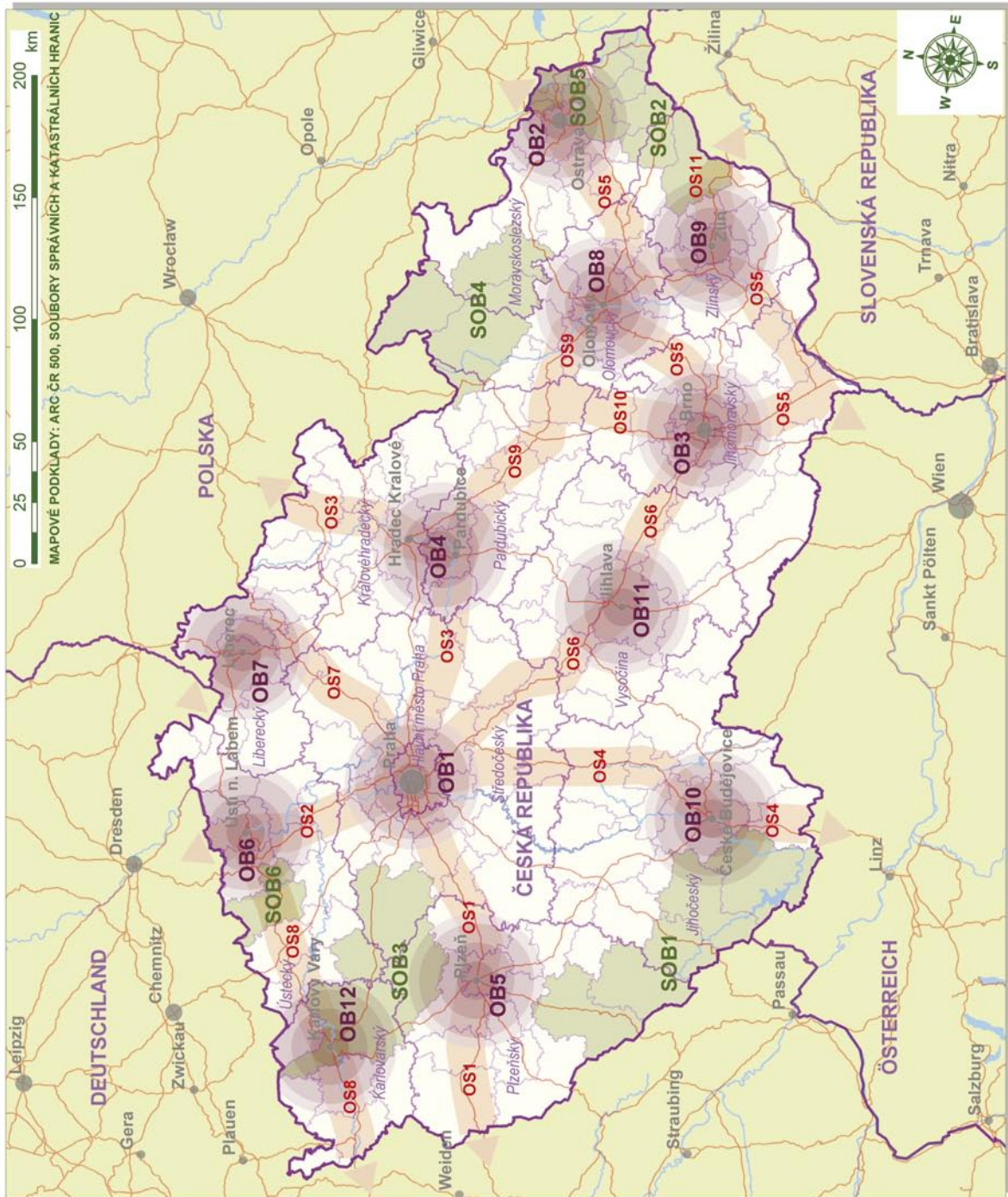
(143) Pro účely PÚR ČR se rozumí

veřejnou infrastrukturou stavby, zařízení a to:

1. dopravní infrastruktury, např. stavby pozemních komunikací, drah, vodních cest, letišť a s nimi souvisejících zařízení;
2. technické infrastruktury, kterými jsou vedení a stavby a s nimi provozně související zaříze-

ní technického vybavení, např. vodovody, vodojemy, kanalizace, čistírny odpadních vod, stavby a zařízení pro nakládání s odpady, elektrické stanice, energetická vedení, komunikační vedení veřejné komunikační sítě a elektronická komunikační zařízení veřejné komunikační sítě, produktovody.

VZTAH ROZVOJOVÝCH OBLASTÍ, ROZVOJOVÝCH OS A SPECIFICKÝCH OBLASTÍ



REDAKČNÍ POZNÁMKA:

Materiál Podklady a východiska, který je zmiňován v článku (12) Politiky územního rozvoje ČR je stejně jako dokument Politika územního rozvoje ČR k dispozici na adrese:

<http://www.mmr.cz/index.php?show=001025007006>

Materiál Podklady a východiska obsahuje výtah ze souboru informací, které byly shromážděny a vyhodnoceny při zpracování Politiky územního rozvoje ČR.

OBSAH MATERIÁLU PODKLADY A VÝCHODISKA:

1. MEZINÁRODNÍ SOUVISLOSTI A VAZBY	4
2. VÝKRES PROBLÉMŮ A STŘETŮ – KOMENTÁŘ	13
2.1 Územní problémy	13
2.1.1 Územní problémy v oblasti dopravy	13
2.1.2 Územní problémy v oblasti energetiky	14
2.1.3 Územní problémy v oblasti rizik v území	14
2.1.4 Územní problémy v oblasti těžby nerostných surovin	14
2.1.5 Územní problémy v oblasti sociální a ekonomické	15
2.2 Územní střety	16
2.2.1 Územní střety záměrů dopravy s limity využití území v oblasti ochrany přírody a krajiny	16
2.2.2 Územní střety záměrů dopravy s územími zasaženými záplavami v letech 1997 a 2002	19
2.3 Výkres limitů a omezení využití území – komentář	20
3 VÝKRES PROBLÉMŮ A STŘETŮ	25
4 SEZNAM PODKLADŮ K 30.11. 2005	27

SEZNAM SCHÉMAT

- Schéma 1: Typologie MEGA a regionální situace
- Schéma 2: Evropské souvislosti
- Schéma 3: Silniční a železniční síť TEN-T
- Schéma 4: Elektrizační soustava – evropské souvislosti
- Schéma 5: Tranzitní a VVTL plynovody – evropské souvislosti
- Schéma 6: Ropovody – evropské souvislosti
- Schéma 7: Výkres limitů a omezení využití území
- Schéma 8: Výkres záměrů
- Schéma 9: Výkres sociálních a ekonomických problémů

POZNÁMKY: