

Zpráva České republiky (Zpráva 2004)

**dle článku 3 Směrnice 2000/60/ES
Evropského parlamentu a Rady
ze dne 23. října 2000
ustavující rámec pro činnost
Společenství v oblasti vodní politiky**

Obsah

	Str.
1. Oblasti povodí	3
1.1 Základní hydrometeorologická charakteristika	3
1.1.1 Klimatické poměry České republiky	3
1.2 Rozdělení České republiky do oblastí povodí	3
1.3 Hlavní řeky	5
1.4 Souhrnné hydrologické údaje – povrchové vody	6
1.5 Podzemní vody	6
1.6 Ostatní doplňující údaje	8
2. Kompetentní úřady	9
2.1 Kontaktní údaje kompetentních úřadů	11
2.2 Právní statut kompetentních úřadů	11
2.3 Rozdělení odpovědností mezi jednotlivé kompetentní úřady	11
2.4 Specifické úkoly Rámcové směrnice – odpovědnosti a jejich způsob plnění	11
2.5 Instituce řízené (koordinované) kompetentními úřady	19
2.5.1 Kontaktní údaje a úloha institucí podílejících se na implementaci Rámcové směrnice	19
2.5.2 Spolupráce kompetentních úřadů s dalšími institucemi státní správy	19
2.6 Souhrn základních informací o právním a organizačním uspořádání v České republice ve vztahu k Rámcové směrnici	27
2.7 Mezinárodní vztahy	27
3. Seznam citované legislativy a dokumentů	30
4. Seznam zkratk	33

1. OBLASTI POVODÍ

1.1 Základní hydrometeorologická charakteristika České republiky

Česká republika má vlivem značné členitosti svého území velmi hustou hydrografickou síť vodních toků, která je třemi hlavními evropskými rozvodnicemi rozdělena na části patřící k úmoří Severního, Baltského a Černého moře. To spolu s rozlohou a tvarem České republiky způsobuje, že většina vodních zdrojů pramení na území republiky a odvádí vodu na území sousedních států a až na výjimky nepřitékají do České republiky žádné vodní toky. Důsledkem této skutečnosti je závislost vodních toků České republiky na atmosférických srážkách. Všeobecně mají vodní toky vzhledem k terénnímu charakteru České republiky i větší podélný sklon, což urychluje odtok vody z území a spolu se značnou rozkolísaností průtoků nepříznivě ovlivňuje odtokové poměry.

Významné vodní toky České republiky většinou pramení a tečou až k hraničnímu profilu výlučně na území České republiky, s výjimkou Ohře s částí povodí na území Spolkové republiky Německo, části Lužnice a Dyje na území Rakouska a povodí Olše na území Polska, a dalších okrajových povodí menších vodních toků v oblasti státních hranic. Jde o okrajová dílčí povodí Dunaje podél státní hranice se Spolkovou republikou Německo a Rakouskem, okrajová dílčí povodí Labe podél hranice se Spolkovou republikou Německo, okrajová dílčí povodí Odry od Šluknova po hranici se Slovenskou republikou a okrajová dílčí povodí Váhu podél hranic se Slovenskou republikou.

1.1.1 Klimatické poměry České republiky

Česká republika se nachází v oblasti mírného klimatického pásma s pravidelným sezónním cyklem teplot a srážek. Mimo těchto sezónních výkyvů jsou krátkodobé změny počasí způsobovány častými přechody atmosférických front, které od sebe oddělují teplejší a studenější vzduchové masy a jsou většinou doprovázeny srážkami.

Průměrný roční úhrn srážek na území ČR je 661 mm. Jeho rozdělení v průběhu roku má spíše kontinentální charakter. Nejvyšší měsíční úhrny srážek připadají na květen až srpen, nejméně srážek je v únoru a březnu. V letních měsících se často vyskytují krátkodobé extrémní srážky bouřkového charakteru, které zasahují poměrně malá území. Dlouhodobý úhrn srážek obecně stoupá se zvětšující se nadmořskou výškou, významně se však projevují orografické vlivy terénu.

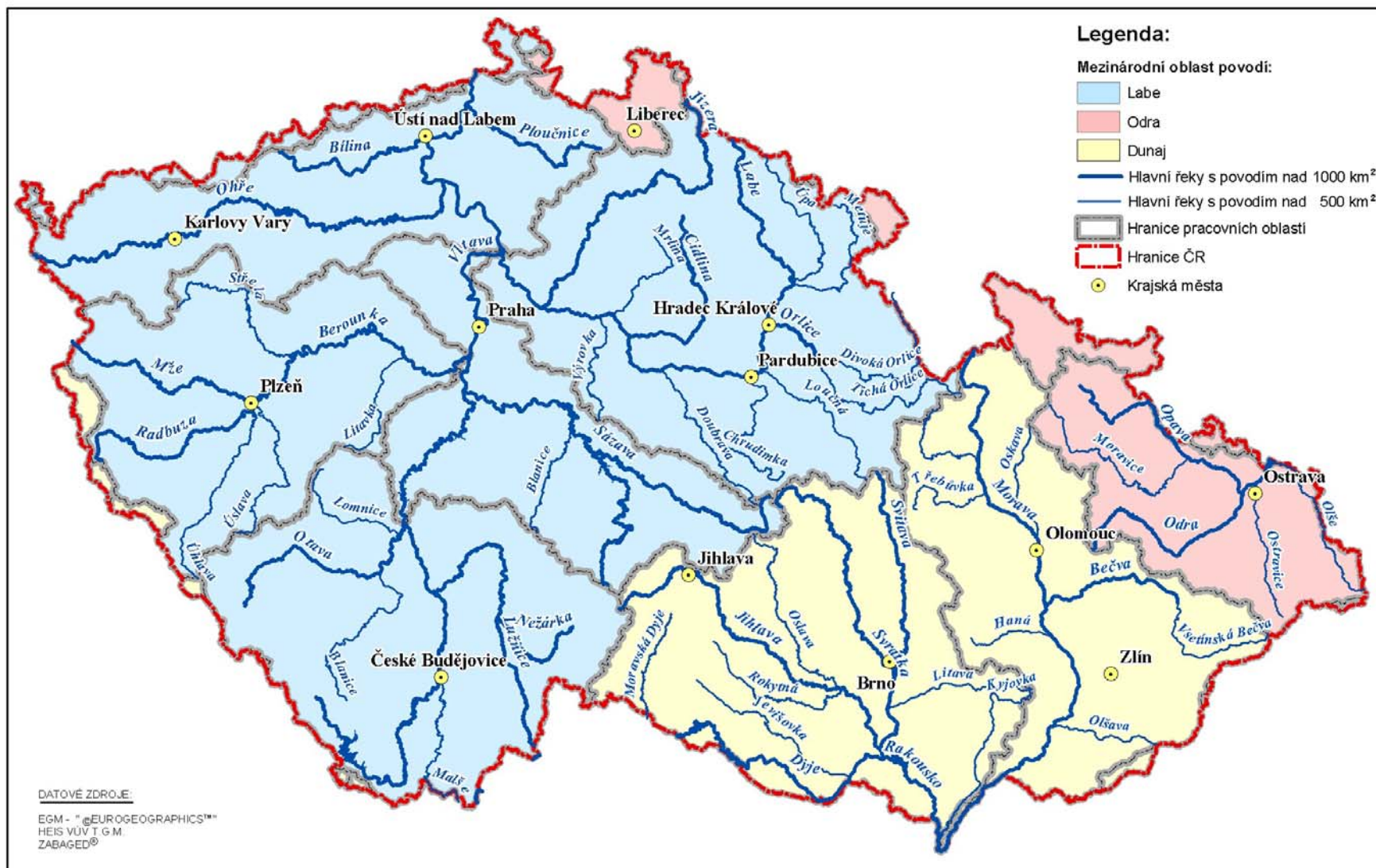
1.2 Rozdělení České republiky do oblastí povodí

Území České republiky je rozděleno do tří částí mezinárodních oblastí povodí – Labe, Odry a Dunaje (viz Mapa 1, datové zdroje jsou soustředěny na CD v adresáři DataGIS). Tyto tři části mezinárodních oblastí povodí jsou označeny jako „hlavní povodí České republiky“. Tato jsou dále rozdělena do osmi oblastí, v České republice označených jako „oblasti povodí“ dle zákona č. 254/2001 Sb.⁴⁾, které spravuje pět správců povodí (viz Obrázek. 2). Jedná se o: oblast povodí Horního a středního Labe, oblast povodí Horní Vltavy, oblast povodí Berounky, oblast povodí Dolní Vltavy, oblast povodí Ohře a Dolního Labe, oblast povodí Odry, oblast povodí Moravy a oblast povodí Dyje. Na základě mezinárodních jednání jsou na Mapě 1 vyznačeny i pracovní oblasti pro koordinaci zpracování plánů oblastí povodí.

⁴⁾ V textu dokumentu jsou uváděny zkrácené názvy legislativních předpisů a dokumentů, jejich plné názvy jsou uvedeny v části 3 – Seznam citované legislativy a dokumentů.

Mapa 1: Hlavní povodí České republiky – přehled

Národní části mezinárodních oblastí povodí Labe, Odry a Dunaje s vyznačením pracovních oblastí pro koordinaci zpracování plánů oblastí povodí.



1.3 Hlavní řeky, jezera

Hlavní evropské rozvodnice dělí hydrologicky území České republiky na tři hlavní povodí řek Labe, Odry a Moravy – národní části mezinárodních oblastí povodí Labe, Odry a Dunaje. Hlavní řeky (s plochou povodí větší než 500km²) v rámci národních částí mezinárodních oblastí povodí jsou uvedeny v Mapě 1.

Mezinárodní oblast povodí Labe

Nejvýznamnějším vodním tokem české části **mezinárodní oblasti povodí Labe** je vedle vlastního toku Labe (pramení v Krkonoších v nadmořské výšce 1386,3 m n.m., celková délka na území ČR 366 km, plocha povodí 51394 km² k hraničnímu profilu) řeka Vltava (levostranný přítok Labe v ř. km 110, délka 368 km, plocha povodí 28090 km²)*. Dalšími významnými toky v této části mezinárodní oblasti povodí Labe jsou pak řeky: Orlice (levostranný přítok Labe v ř. km 268, délka 31 km, plocha povodí 2037 km²)*, Cidlina (pravostranný přítok Labe v ř. km 182, délka 85 km, plocha povodí 1177 km²)*, Jizera (pravostranný přítok Labe v ř. km 143, délka 162 km, plocha povodí 2193 km²)*, Ohře (levostranný přítok Labe v ř. 65 km, délka 247 km, plocha povodí 5614 km²)*, Bílina (levostranný přítok Labe v ř. km 79, délka 218 km, plocha povodí 1071 km²)* a Ploučnice (pravostranný přítok Labe v ř. km 39, délka 80 km, plocha povodí 1194 km²)*, významnými přítoky Vltavy pak ještě řeky Lužnice (pravostranný přítok Vltavy v ř. km 200, délka 184 km, plocha povodí 4226 km²)* s pravostranným přítokem Nežárkou (v ř. km 74, délka 54 km, plocha povodí 1000 km²)*, Otava (levostranný přítok Vltavy v ř. km 168, délka 168 km, plocha povodí 3788 km²)*, Sázava (pravostranný přítok Vltavy v ř. km 79, délka 218 km, plocha povodí 4349 km²)* s levostranným přítokem Želivkou (v ř. km 98, délka 95 km, plocha povodí 1189 km²)*, Berounka (levostranný přítok Vltavy v ř. km 63, délka 139 km, plocha povodí 8861 km²)* a Radbuza (ř. km 0, délka 100 km, plocha povodí 2179 km²)*. Mezi významné útvary stojatých vod patří údolní nádrže ležící v povodí Vltavy – s objemem nad 100 mil. m³ to jsou vodní díla Lipno (49 km²), Orlík (25 km²), Švihov (13 km²) a Slapy (12 km²), v povodí Ohře vodní dílo Nechanice (13 km²).

Mezinárodní oblast povodí Odry

Nejvýznamnějším vodním tokem české části **mezinárodní oblasti povodí Odry** je vedle vlastního toku Odry (pramení v Oderských Vrších v nadm. výšce 632 m n.m., délka 120 km, plocha povodí 4721 km²)* řeka Opavy (levostranný přítok Odry v ř. km 21, délka 105 + 18 km, plocha povodí 2089 km²)* a Olše (pravostranný přítok Odry, délka 72 km, plocha povodí 1115 km²)*. Významnými útvary stojatých vod jsou v povodí Odry údolní nádrže, největší z nich pak je nádrž Slezská Harta v povodí Opavy.

Mezinárodní oblast povodí Dunaje

Nejvýznamnějším vodním tokem české části **mezinárodní oblasti povodí Dunaje** je řeka Morava (pramení v Kralickém Sněžníku v nadm. výšce 1380 m n.m., délka 259 km, plocha povodí 10691 km² nad soutokem s Dyjí), jejíž povodí reprezentuje prakticky celou národní část mezinárodní oblasti povodí Dunaje. Dalšími významnými toky jsou Bečva (levostranný přítok Moravy v ř. km 127, délka 62 km, plocha povodí 1626 km²)*, Dyje (pravostranný přítok Moravy, délka 196 km, plocha povodí 13419 km²)* s vlastním důležitým levostranným přítokem Svratkou (v ř. km 54, délka 160 km, plocha povodí 7119 km²)* a přítoky Svratky – levostranný přítok Svitava (v ř. km 35, délka 94 km, plocha povodí 1147 km²)* a pravostranný přítok Jihlava (v ř. km 3, délka 176 km, plocha povodí 3117 km²)*.

) Veškeré plochy povodí jsou uváděny k soutokovým nebo hraničním profilům (pokud není uvedeno jinak) a zahrnují i okrajové plochy povodí přesahující státní hranice. Údaje o délce toků se vztahují pouze na území České republiky a nebo i k části toku od jeho vzniku jako soutoku dvou řek a nemusí tedy v tomto smyslu být relevantní k uvedené ploše povodí.

Významnými útvary stojatých vod jsou také v povodí Moravy pouze údolní nádrže – nejvýznamnějšími jsou nádrže Dalešice, Vranov a soustava nádrží Nové Mlýny (14 km²).

V České republice nejsou žádná přírodní jezera s plochou větší než 100 km².

1.4 Souhrnné hydrologické údaje - povrchové vody

Jednotlivé národní části tří mezinárodních oblastí povodí jsou charakterizovány i dalšími hydrologickými údaji uspořádanými do Tabulky 1.

Tabulka 1: Doplnující hydrologické údaje

Charakteristika	Povodí Labe	Povodí Odry	Povodí Moravy (Dunaje)	ČR celkem
Průměrná nadmořská výška povodí [m n.m.]	446	443	397	432
Dlouhodobý průměrný průtok v hlavním toku povodí v hraničním profilu [m ³ s ⁻¹]	313	62	101	-
Specifický průtok [l.s ⁻¹ .km ⁻²]	6,1	10,8	4,8	6,1
Roční odtoková výška [mm]	192	341	152	192
Průměrný roční úhrn srážek [mm]	653	808	640	661

Zdroj: ČHMÚ

Pozn.: Kromě údaje o srážkách všechny ostatní údaje zahrnují i údaje z ploch povodí v zahraničí.

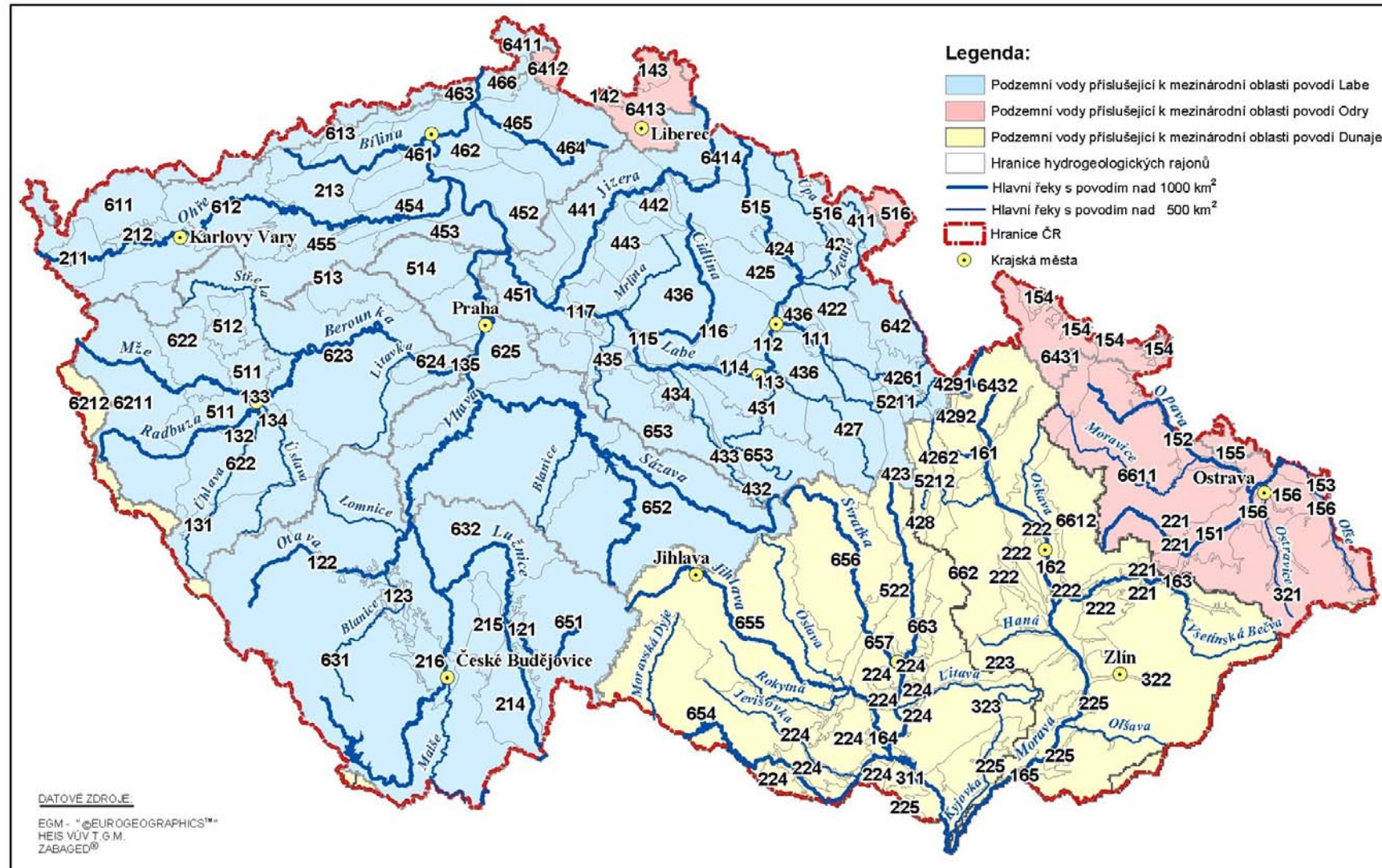
1.5 Podzemní vody

Česká republika má již od 60. let 20. století zpracovány tzv. hydrogeologické rajony, což jsou základní evidenční a bilanční jednotky podzemních vod. Podle zákona č. 254/2001 Sb. je hydrogeologický rajon území s obdobnými hydrogeologickými poměry, typem zvodnění a oběhem podzemní vody. Hydrogeologický rajon je charakterizován prostředím a současně oběhem podzemní vody, jednotným nebo převažujícím, a tvoří základní územní jednotku pro vodohospodářskou bilanci a evidenci. Hranice hydrogeologických rajonů jsou podle typu hydrogeologických struktur vymezeny významnými geologickými a hydrogeologickými hranicemi (hlavně v případě pánevních struktur s hlubokým oběhem, dále hydrologickými hranicemi (v případě hornin krystalinika, proterozoika a paleozoika) a dalšími typy hranic (hydraulické, hranice ČR). Příslušnost hydrogeologických rajonů k základním geologickým typům je vyjádřena číslem na první pozici:

- 1 kvartérní sedimenty
- 2 terciálních a křídové sedimenty pánví
- 3 paleogén a křída Karpatské soustavy
- 4 sedimenty svrchní křída
- 5 sedimenty permokarbonu
- 6 horniny krystalinika, proterozoika a paleozoika

Protože hranice hydrogeologických rajonů nejsou vždy totožné s hydrologickými rozvodnicemi, je jejich přiřazení k mezinárodním oblastem povodí zpracováno v Mapě 2 (datové zdroje jsou soustředěny na CD v adresáři DataGIS). Pro lepší přiřazení hydrogeologických rajonů bylo v některých případech provedeno jejich rozdělení podle mezinárodních rozvodnic (Mapa 2 - rajony s čtyřmístným kódem). Hydrogeologické rajony sloužily také jako základ pro vymezení útvarů podzemních vod.

Mapa 2: Podzemní vody – přiřazení podzemních vod k národním částem mezinárodních oblastí povodí



1.6 Ostatní doplňující údaje

Tabulky 2 a 3 uvádí základní informace o využití krajiny (Tabulka 2) a počtech obyvatel v jednotlivých národních částech mezinárodních oblastí povodí (Tabulka 3).

Tabulka 2: Využití krajiny v jednotlivých národních částech mezinárodních oblastí povodí

Charakteristika	Povodí Labe	Povodí Odry	Povodí Moravy (Dunaje)	ČR celkem
Orná půda, chmelnice, vinice [% plochy]	38,0	32,6	44,9	39,4
Lesy [% plochy]	33,7	37,1	31,8	33,4
Trav. porosty, zahrady, ovocné sady [% plochy]	15,6	17,3	12,3	14,8
Ostatní plochy, vodní plochy, zastavěné plochy [% plochy]	12,7	13,0	11,0	12,3
Počet obyvatel [mil.]	5 926 900	1 548 000	2 755 400	10 230 300
Plocha povodí [ha]	4993287	724623	2168770	7886680

Zdroj: ČÚZK, ČHMÚ, ČSÚ

Tabulka 3: Počet obyvatel v krajských městech

Město	Počet obyvatel k 1.1.2003	Mezinárodní oblasti povodí
Praha	1 161 938	Labe
Brno	370 505	Dunaje (Moravy)
Ostrava	314 102	Odry
Plzeň	164 703	Labe
Olomouc	101 624	Dunaje (Moravy)
Liberec	97 677	Odry
České Budějovice	95 986	Labe
Hradec Králové	95 755	Labe
Ústí nad Labem	94 544	Labe
Pardubice	89 725	Labe
Zlín	79 841	Dunaje (Moravy)
Karlovy Vary	52 359	Labe
Jihlava	50 174	Dunaje (Moravy)

Zdroj: ČSÚ

2. KOMPETENTNÍ ÚŘADY

Kompetentní úřady ve smyslu čl. 3 odst. 2 a přílohy I Rámcové směrnice se na území České republiky dělí na:

a) centrální s celostátní působností

Ministerstvo životního prostředí (MŽP),

kteřé odpovídá za celkový proces implementace Rámcové směrnice

a je zároveň koordinačním orgánem odpovědným za podávání zpráv Evropské komisi

Ministerstvo zemědělství (MZe),

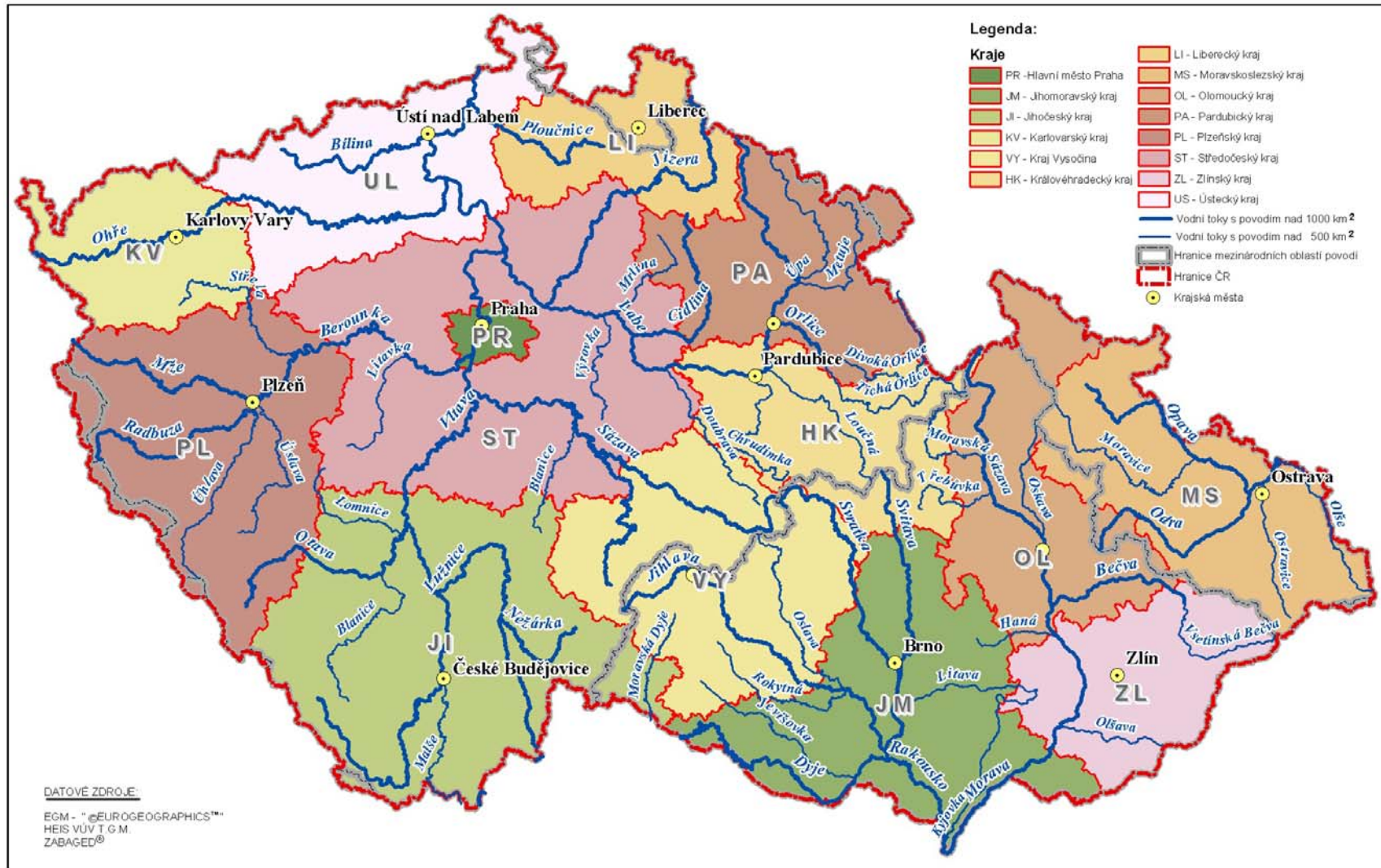
do jehož působnosti spadá především plánování v oblasti vod

b) krajské s regionální působností

Česká republika je rozdělena do 14 krajů s příslušnými krajskými úřady s výjimkou Hlavního města Prahy, jehož úřadem je Magistrát. **Krajské úřady** spolupracují při tvorbě plánů oblastí povodí. Kraje jsou podle své územní působnosti odpovědné za jejich schvalování. Jedná se o následující kraje (jejich územní působnost je vymezena na Mapě 3, datové zdroje jsou soustředěny na CD v adresáři DataGIS):

- | | |
|------------------------|--------------------|
| - Hlavní město Praha | - Jihočeský kraj |
| - Jihomoravský kraj | - Karlovarský kraj |
| - Královéhradecký kraj | - Liberecký kraj |
| - Moravskoslezský kraj | - Olomoucký kraj |
| - Pardubický kraj | - Plzeňský kraj |
| - Středočeský kraj | - Ústecký kraj |
| - Kraj Vysočina | - Zlínský kraj |

Mapa 3: Územní působnost krajských úřadů



2.1 Kontaktní údaje kompetentních úřadů

Tabulka 4 obsahuje adresy a další kontaktní údaje kompetentních úřadů v České republice ve vztahu k Rámcové směrnici.

2.2 Právní statut kompetentních úřadů

Tabulka 5 obsahuje souhrn odkazů na legislativu vymezující právní statut a odpovědnosti kompetentních úřadů v České republice ve vztahu k Rámcové směrnici.

2.3 Rozdělení odpovědností mezi jednotlivé kompetentní úřady

Tabulka 6 obsahuje souhrn hlavních odpovědností kompetentních úřadů v České republice tak, jak byly vymezeny legislativou uvedenou v tabulce 5.

2.4 Specifické úkoly Rámcové směrnice - odpovědnosti a způsob jejich plnění

Tabulka 7 specifikuje odpovědnosti za řešení jednotlivých specifických úkolů Rámcové směrnice vyjmenovaných v Tabulce B.3 v dokumentu Towards a Guidance on Reporting under the Water Framework Directive, schváleném Vodními řediteli ve dnech 24. a 25. listopadu 2003 v Římě.

Tabulka 4: Kontaktní údaje kompetentních orgánů v ČR

Název kompetentního úřadu	Adresa kompetentního úřadu	Doplňující informace
Ministerstvo životního prostředí	Vršovická 65 101 00 Praha 10	Tel: +420 267 121 111 http://www.env.cz/
Ministerstvo zemědělství	Těšnov 17 117 05 Praha 1	Tel: +420 221 811 111 http://www.mze.cz/
Magistrát hlav. města Praha	Mariánské nám. 3 110 00 Praha 1	Tel: +420 236 001 111 http://www.praha-mesto.cz/
Krajský úřad Jihočeského kraje	U zimního stadionu 1952/2 370 76 České Budějovice	Tel.: +420 386 720 111 http://www.kraj-jihocesky.cz/
Krajský úřad Jihomoravského kraje	Žerotínovo nám. 3/5 601 82 Brno	Tel.: +420 541 651 111 http://www.kr-jihomoravsky.cz/
Krajský úřad Karlovarského kraje	Závodní 353/88 360 21 Karlovy Vary	Tel.: +420 353 502 111 http://www.kr-karlovarsky.cz/
Krajský úřad Královéhradeckého kraje	Wonkova 1142 500 02 Hradec Králové	Tel.: +420 495 817 111, http://www.kr-kralovehradecky.cz/
Krajský úřad Libereckého kraje	U Jezu 642/2a 461 80 Liberec 2	Tel.: +420 485 226 111 http://www.kraj-lbc.cz/
Krajský úřad Moravskoslezského kraje	28. října 117 702 18 Ostrava	Tel.: +420 595 622 222 http://www.kr-moravskoslezsky.cz/
Krajský úřad Olomouckého kraje	Jeremenkova 40a 779 11 Olomouc	Tel.: +420 585 508 111 http://www.kr-olomoucky.cz/
Krajský úřad Pardubického kraje	Komenského nám. 125 532 11 Pardubice	Tel.: +420 466 026 111 http://www.pardubickykraj.cz/
Krajský úřad Plzeňského kraje	P.O. Box 313, Škroupova 18 306 13 Plzeň	Tel.: +420 377 195 111 http://www.kr-plzensky.cz/
Krajský úřad Středočeského kraje	Zborovská 11 150 21 Praha 5	Tel.: +420 257 280 100 http://www.kr-stredocesky.cz/
Krajský úřad Ústeckého kraje	Velká Hradební 3118/48 400 02 Ústí nad Labem	Tel.: +420 475 657 111 http://www.kr-ustecky.cz/
Krajský úřad Kraje Vysočina	Žižkova 57 587 33 Jihlava	Tel.: +420 564 602 111 http://www.kr-vysocina.cz/
Krajský úřad Zlínského kraje	P. O. Box 220 Tomáše Bati 3792 761 90 Zlín	Tel.: +420 577 043 111 http://www.kr-zlinsky.cz/

Tabulka 5: Legislativa specifikující právní statut a odpovědnosti kompetentních úřadů v ČR.

Kompetentní úřad	Legislativa stanovující právní statut kompetentních úřadů	Legislativa stanovující odpovědnosti kompetentních úřadů ve vztahu k Rámcové směrnici 2000/60/ES
Ministerstvo životního prostředí (MŽP)	Zákon č. 2/1969 Sb., o zřízení ministerstev a jiných ústředních orgánů státní správy České socialistické republiky ve znění pozdějších předpisů	PRIMÁRNÍ LEGISLATIVA Zákon č. 254/2001 Sb., o vodách a o změně některých zákonů (vodní zákon) ve znění pozdějších předpisů Zákon č. 274/2001 Sb., o vodovodech a kanalizacích pro veřejnou potřebu a o změně některých zákonů (o vodovodech a kanalizacích) ve znění pozdějších předpisů Zákon č. 258/2001 Sb., o ochraně veřejného zdraví a o změně některých souvisejících předpisů sekundární legislativa (prováděcí předpisy k hlavě III a IV vodního zákona) Vyhláška Ministerstva zemědělství č. 139/2003 Sb., o evidenci stavu povrchových a podzemních vod a způsobu ukládání údajů do informačního systému veřejné správy Vyhláška Ministerstva zemědělství č. 431/2001 Sb., o obsahu vodní bilance, způsobu jejího sestavení a o údajích pro vodní bilanci Vyhláška Ministerstva zemědělství č. 292/2002 Sb., o oblastech povodí Vyhláška Ministerstva zemědělství č. 140/2003 Sb., o plánování v oblasti vod
Ministerstvo zemědělství (MZe)		
Magistrát hlav. města Praha		
Krajský úřad Jihočeského kraje		
Krajský úřad Jihomoravského kraje		
Krajský úřad Karlovarského kraje		
Krajský úřad Královéhradeckého kraje		
Krajský úřad Libereckého kraje	Zákon č. 129/2000 Sb., o krajích (krajské zřízení), ve znění pozdějších předpisů	
Krajský úřad Moravskoslezského kraje		
Krajský úřad Olomouckého kraje	Zákon č. 131/2000 Sb., o hlavním městě Praze, ve znění pozdějších předpisů	
Krajský úřad Pardubického kraje		
Krajský úřad Plzeňského kraje		
Krajský úřad Středočeského kraje		
Krajský úřad Ústeckého kraje		
Krajský úřad Kraje Vysočina		
Krajský úřad Zlínského kraje		

Tabulka 6: Hlavní odpovědnosti kompetentních úřadů v České republice

Kompetentní úřad	Ustanovení právních předpisů stanovujících kompetence a činnosti ve vztahu k Rámcové směrnici
MZe	§ 108 odst. 1 zákona č. 254/2001 Sb.: „Není-li tímto zákonem stanoveno jinak, vykonává působnost ústředního vodoprávního úřadu Ministerstvo zemědělství.“
MZe	§ 22 odst. 3 zákona č. 254/2001 Sb.: "Ministerstvo zemědělství spravuje informační systém veřejné správy podle § 21 odst. 2 písm. c) pro evidenci a) vodních toků a jejich povodí, hydrogeologických rajonů a vodních nádrží, b) odběrů povrchových a podzemních vod, vypouštění odpadních a důlních vod a akumulace povrchových vod ve vodních nádržích, c) oblastí povodí, d) zdrojů povrchových a podzemních vod, které jsou využívány nebo u kterých se předpokládá jejich využití jako zdroje pitné vody. e) vodních děl k vodohospodářským melioracím pozemků (§56)"
MZe koordinuje jako zakladatel správců povodí dle § 1 odst. 4 zákona č. 305/2000 Sb., o povodích (ve spolupráci s krajskými úřady a ve spolupráci s ústředními vodoprávními úřady)	§ 25 odst. 2 zákona č. 254/2001 Sb.: „Plány oblastí povodí pořizují správci povodí podle své působnosti ve spolupráci s příslušnými krajskými úřady a ve spolupráci s ústředními vodoprávními úřady pro 8 oblastí povodí, a to pro oblast povodí Horního a středního Labe, oblast povodí Horní Vltavy, oblast povodí Berounky, oblast povodí Dolní Vltavy, oblast povodí Ohře a Dolního Labe, oblast povodí Odry, oblast povodí Moravy a oblast povodí Dyje.“ „Zpracování každé etapy plánů oblastí povodí se konzultuje s ostatními správci povodí, krajskými úřady příslušnými k jednotlivým hlavním povodím České republiky, se správními úřady pro územní plánování a Českou inspekci životního prostředí. Plány oblastí povodí podléhají posuzování vlivů na životní prostředí podle zvláštních právních předpisů.“
MŽP - SEA	Zákon č. 100/2001 Sb., o posuzování vlivů na životní prostředí a o změně některých souvisejících zákonů (zákon o posuzování vlivů na životní prostředí), ve znění zákona č. 93/2004 Sb.
MŽP	§ 108 odst. 2 písm. a) zákona č. 254/2001 Sb.: „Ministerstvo životního prostředí vykonává působnost ústředního vodoprávního úřadu ve věcech a) ochrany množství a jakosti povrchových a podzemních vod“
MŽP	§ 108 odst. 2 písm. f) zákona č. 254/2001 Sb.: „Ministerstvo životního prostředí vykonává působnost ústředního vodoprávního úřadu ve věcech f) posuzování plánů v oblasti vod z hlediska vlivu na životní prostředí (§ 24 a § 25)“

Kompetentní úřad	Ustanovení právních předpisů stanovujících kompetence a činnosti ve vztahu k Rámcové směrnici
MŽP	<p>§ 108 odst. 2 písm. h) zákona č. 254/2001 Sb.:</p> <p>„Ministerstvo životního prostředí vykonává působnost ústředního vodoprávního úřadu ve věcech</p> <p>h) ochrany vodních zdrojů (§ 29 a § 30)“</p>
MŽP	<p>§ 22 odst. 4 zákona č. 254/2001 Sb.:</p> <p>„Ministerstvo životního prostředí spravuje informační systém veřejné správy podle § 21 odst. 2 písm. c) pro evidenci</p> <p>a) vodních útvarů včetně silně ovlivněných vodních útvarů a umělých vodních útvarů,</p> <p>b) množství a jakosti povrchových a podzemních vod, stavu vodních útvarů a ekologického potenciálu silně ovlivněných a umělých vodních útvarů,</p> <p>c) chráněných oblastí přirozených akumulací vod</p> <p>d) ochranných pásem vodních zdrojů</p> <p>e) citlivých oblastí,</p> <p>f) zranitelných oblastí,</p> <p>g) oblastí povrchových vod využívaných ke koupání</p> <p>h) záplavových území.“</p>
MŽP společně s MZe	<p>§ 108 odst. 2 zákona č. 254/2001 Sb.:</p> <p>„Ministerstvo životního prostředí vykonává působnost ústředního vodoprávního úřadu ve věcech</p> <p>b) zjišťování a hodnocení stavu povrchových a podzemních vod společně s Ministerstvem zemědělství (§ 21 a 22).</p> <p>d) tvorby a vedení informačního systému společně s Ministerstvem zemědělství podle tohoto zákona (§ 19 a 22)</p> <p>e) sestavování a schvalování plánů v oblasti vod a sestavování programů opatření společně s Ministerstvem zemědělství (§ 24 až 26).“</p>
MZe ve spolupráci s MŽP, dotčenými ústředními správními orgány a krajskými úřady	<p>§ 24 odst. 2 zákona č. 254/2001 Sb.:</p> <p>„Plán hlavních povodí České republiky pořizuje Ministerstvo zemědělství ve spolupráci s Ministerstvem životního prostředí, dotčenými ústředními správními úřady a krajskými úřady pro 3 hlavní povodí na území České republiky, a to pro povodí Labe (úmoří Severního moře), pro povodí Moravy, včetně dalších povodí přítoků Dunaje (úmoří Černého moře) a pro povodí Odry (úmoří Baltského moře), která jsou národními částmi mezinárodních oblastí povodí Labe, Dunaje a Odry. Plán hlavních povodí České republiky podléhá posuzování vlivů na životní prostředí podle zvláštních právních předpisů a je již v návrhu publikován a zpřístupněn k připomínkám veřejnosti, včetně uživatelů vody.“</p>

Kompetentní úřad	Ustanovení právních předpisů stanovujících kompetence a činnosti ve vztahu k Rámcové směrnici
MZe ve spolupráci s MŽP a krajskými úřady	<p>§ 26 odst. 5 zákona 254/2001 Sb.</p> <p>„Ministerstvo zemědělství ve spolupráci s Ministerstvem životního prostředí a krajskými úřady předkládá každé 3 roky vládě souhrnnou zprávu o plnění programů opatření a o stavu povrchových a podzemních vod a hospodaření s vodami v oblastech povodí.“</p>
Krajské úřady Kraje	<p>§ 25 odst. 5 zákona č. 254/2001 Sb.</p> <p>„Etapy zpracování plánu oblasti povodí uvedené v odstavci 2 písm. a) a b) schvaluje po souhlasném stanovisku ústředních vodoprávních úřadů (§ 108) a ústředního správního úřadu pro územní plánování podle své územní působnosti krajský úřad. Konečný návrh plánu oblasti povodí schvalují podle své územní působnosti kraje. Závazné části plánu oblasti povodí pro správní obvod kraje vydá rada kraje nařízením.“</p>
Krajské úřady	<p>§ 107 písm. d) zákona 254/2001 Sb.</p> <p>„Do působnosti krajských úřadů patří:</p> <p>d) spolupracovat s ústředními vodoprávními úřady a správci povodí při pořizování plánů oblastí povodí a jejich plnění. Krajské úřady si mohou pro zajištění spolupráce na plánech oblastí povodí a při provádění kontroly plnění plánů oblastí povodí vyžádat spolupráci odborných subjektů, subjektů sledujících jakost a zdravotní nezávadnost vod, orgánů ochrany přírody, sdružení občanů působících na úsecích ochrany životního prostředí, rybářství, vlastníků a provozovatelů vodovodů a kanalizací a popřípadě dalších orgánů“</p>

Tabulka 7: Legislativní zajištění specifických úkolů Rámcové směrnice

Úkol	Odpovědnost	Podle ustanovení právního předpisu nebo dokumentu
Stanovení oblastí povodí	MZe	§ 25 odst. 3 zákona č. 254/2001 Sb. Vyhláška č. 292/2002 Sb.
Vymezení vodních útvarů	MŽP, MZe	Základní definice stanovil zákon č. 254/2001 Sb. v § 2 odst. 3a 4 Dále specifikováno: § 21 odst. 2, písm.c) bod2, odst.3, § 22 odst. 4 písm. a) zákona č. 254/2001 Sb. Zákon č. 365/2000 Sb. Čl. II bod 5 zákona č. 20/2004 Sb. Metodický návod 2004
Vymezení silně ovlivněných a umělých vodních útvarů	MZe, MŽP	Základní definice stanovil zákon č. 254/2001 Sb. v § 2 odst. 5, 6 a 7 § 25 odst. 2 písm. a) zákona č. 254/2001 Sb. Metodický návod 2004
Charakterizace a klasifikace vodních útvarů	MŽP, MZe	§ 21 odst. 3, § 23a ,§ 25 odst. 2 písm. a) zákona č. 254/2001 Sb. Čl. II bod 5 zákona č. 20/2004 Sb. zákona č. 254/2001 Sb.
Vymezení chráněných území	MŽP, MZe	obecná ustanovení, definice § 28, 31 až 35 zákona č. 254/2001 Sb. NV č. 61/2003 Sb., NV č. 71/2003 Sb. NV č. 103/2003 Sb., NV č. 40/1978 Sb., NV 10/1979 Sb., NV č. 85/1981 Sb. Zákon č. 274/2001 Sb. Vyhláška č. 428/2001 Sb. Metodický návod 2004, čl. 11 - postup prací v roce 2004
Sestavení a zabezpečení registru (evidence) chráněných území.	MŽP, MZe	§ 21 odst. 2 písm. c) bod 6, 8 až 12, § 22 odst. 3 písm. d), § 22 odst. 4 písm. c) až g) zákona č. 254/2001 Sb. Zákon č. 365/2000 Sb. Vyhláška č. 139/2003 Sb.
Definice referenčních podmínek	MŽP, MZe	§ 21 odst. 3 zákona č. 254/2001 Sb. Metodický návod 2004, čl. 2
Analýza vlivů a dopadů		Čl. II bod 5 zákona č. 20/2004 Sb. § 25 odst. 2 písm. a) zákona č. 254/2001 Sb.
- na povrchové vody (prováděná v roce 2004 a s výhledem do roku 2005)	MZe	Metodický návod 2004, čl. 3, 4, 5
- na podzemní vody	MŽP, MZe	Metodický návod 2004, čl. 10
Ekonomická analýza (součást analýzy všeobecných a vodohospodářských charakteristik)	MZe, MŽP, krajské úřady	Čl. II bod 5 zákona č. 20/2004 Sb. § 25 odst. 2 písm. a) zákona č. 254/2001 Sb. Metodický návod 2004, čl. 6

Monitoring - povrchových vod, podzemních vod, chráněných území - vody využívané pro odběr pitné vody	MŽP, MZe MZe	§ 10, § 21 zákona č. 254/2001 Sb. Vyhláška č. 20/2002 Sb. Zákon č. 274/2001 Sb. Vyhláška č. 428/2001 Sb.
Analýza návratnosti nákladů (prováděná v roce 2004)	MZe, MŽP	Metodický návod 2004, čl. 9
Ustavení kontroly množství vypouštěného znečištění (emisí)	MŽP	§ 38 odst. 3, 4, 5, § 108 odst. 2 písm. m), n) zákona č. 254/2001 Sb. Zákon č. 76/2002 Sb. Nařízení vlády č. 61/2003 Sb.
Implementace kontroly množství vypouštěného znečištění (emisí)	MŽP	§ 12 zákona č. 254/2001 Sb. Nařízení vlády č. 61/2003 Sb.
Plány hlavních povodí	MZe, MŽP, krajské úřady	§ 24 odst. 2 zákona č. 254/2001 Sb.
Plány oblastí povodí	krajské úřady	§ 23 odst. 1, § 25 odst. 2 a 5, § 107 písm. d), zákona č. 254/2001 Sb.
Ustavení programů opatření	MZe, MŽP, krajské úřady	§ 23 odst. 1, § 24 odst. 4 a 5, § 25 odst. 5, § 26, odst. 1 a 2 zákona č. 254/2001 Sb.
Implementace programů opatření	MZe, MŽP, krajské úřady	§ 26 odst. 3, 4, 5 zákona č. 254/2001 Sb.
Regulování odběrů vody (Ochrana množství vod)	MZe, MŽP	§ 22 odst. 1, 2, § 36, § 37 zákona č. 254/2001 Sb. Vyhláška č. 431/2001 Sb.
Dodržování zákazu vypouštění odpadních vod do vod podzemních	MŽP	§ 38 odst. 4 zákona č. 254/2001 Sb. Zákon č. 76/2002 Sb.
Dodržování zákazu úniku nebezpečných a zvláště nebezpečných látek do vod podzemních	MŽP	§ 39 odst. 4 zákona č. 254/2001 Sb.
Implementace opatření k zamezení či snížení znečištění způsobeného haváriemi	MŽP	§ 39 odst. 1 a 2, § 41 odst. 1 až 7 zákona č. 254/2001 Sb.
Implementace opatření k zamezení či snížení znečištění způsobenému nebezpečnými a zvláště nebezpečnými látkami (rovněž tzv. prioritních látek ve smyslu rámcové směrnice)	MŽP	§ 12 odst. 1 písm. f) a h), § 16 odst. 1 - 5, § 38 odst. 5, § 39, § 41 zákona č. 254/2001 Sb. (viz výše) Zákon č. 76/2002 Sb. Vyhláška 428/2001 Sb.
Informování veřejnosti	MZe, MŽP, krajské úřady	Zákon č. 123/1998 Sb. Zákon č. 100/2001 Sb. Zákon č. 106/1999 Sb. § 12 odst. 6 vyhlášky 140/2003 Sb. Pokyn MŽP č. 3/2000, č. 3/2001, č. 5/2003 Směrnice MŽP č. 8/2000
Konzultace s veřejností	MZe, MŽP, krajské úřady	§ 24 odst. 2, § 25 odst. 2 zákona č. 20/2004 Sb.

2.5 Instituce řízené (koordinované) kompetentními úřady

Obrázek 1 znázorňuje systém institucí v České republice, které poskytují centrálním kompetentním úřadům odborné zázemí v oblasti vod a jsou tedy zapojeny do implementace Rámcové směrnice. Paralelně s tím probíhá regionální spolupráce mezi kraji (krajskými úřady) a obcemi s rozšířenou působností.

Obrázek 2 ukazuje územní působnost státních podniků Povodí tak, jak byla vymezena zákonem č. 305/2000 Sb.

2.5.1 Kontaktní údaje a úloha institucí podílejících se na implementaci Rámcové směrnice

Tabulka 8 obsahuje kontaktní údaje institucí znázorněných na obrázku 1 a specifikuje jejich právní statut a úkoly ve vztahu k implementaci Rámcové směrnice.

2.5.2 Spolupráce kompetentních úřadů s dalšími institucemi státní správy

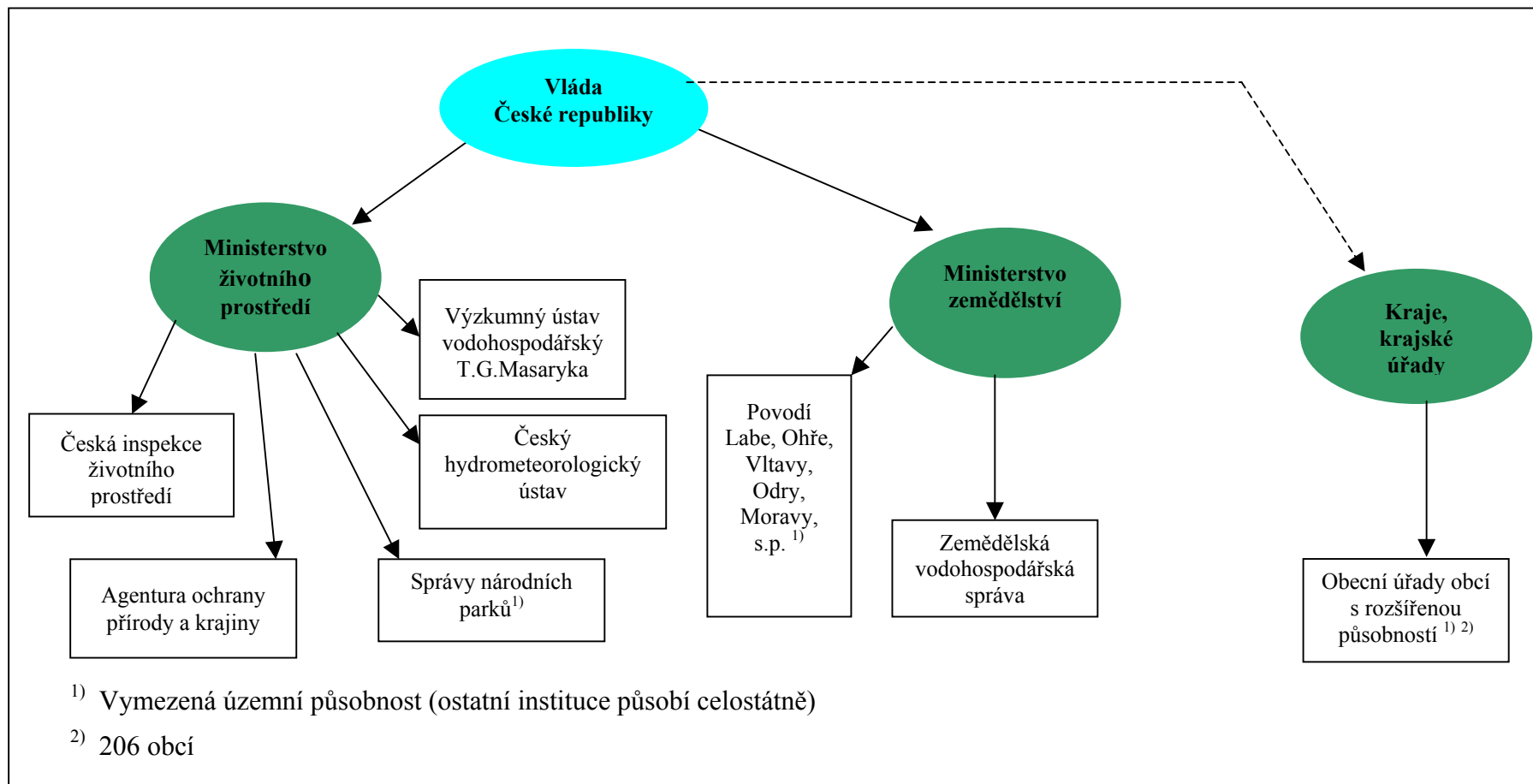
Ve vybraných, zákonem č. 254/2001 Sb. specifikovaných oblastech, vykonávají působnost ústředního vodoprávního úřadu následující instituce:

Ministerstvo zdravotnictví vykonává působnost ústředního vodoprávního úřadu ve věcech stanovení povrchových vod využívaných ke koupání ve spolupráci s Ministerstvem životního prostředí.

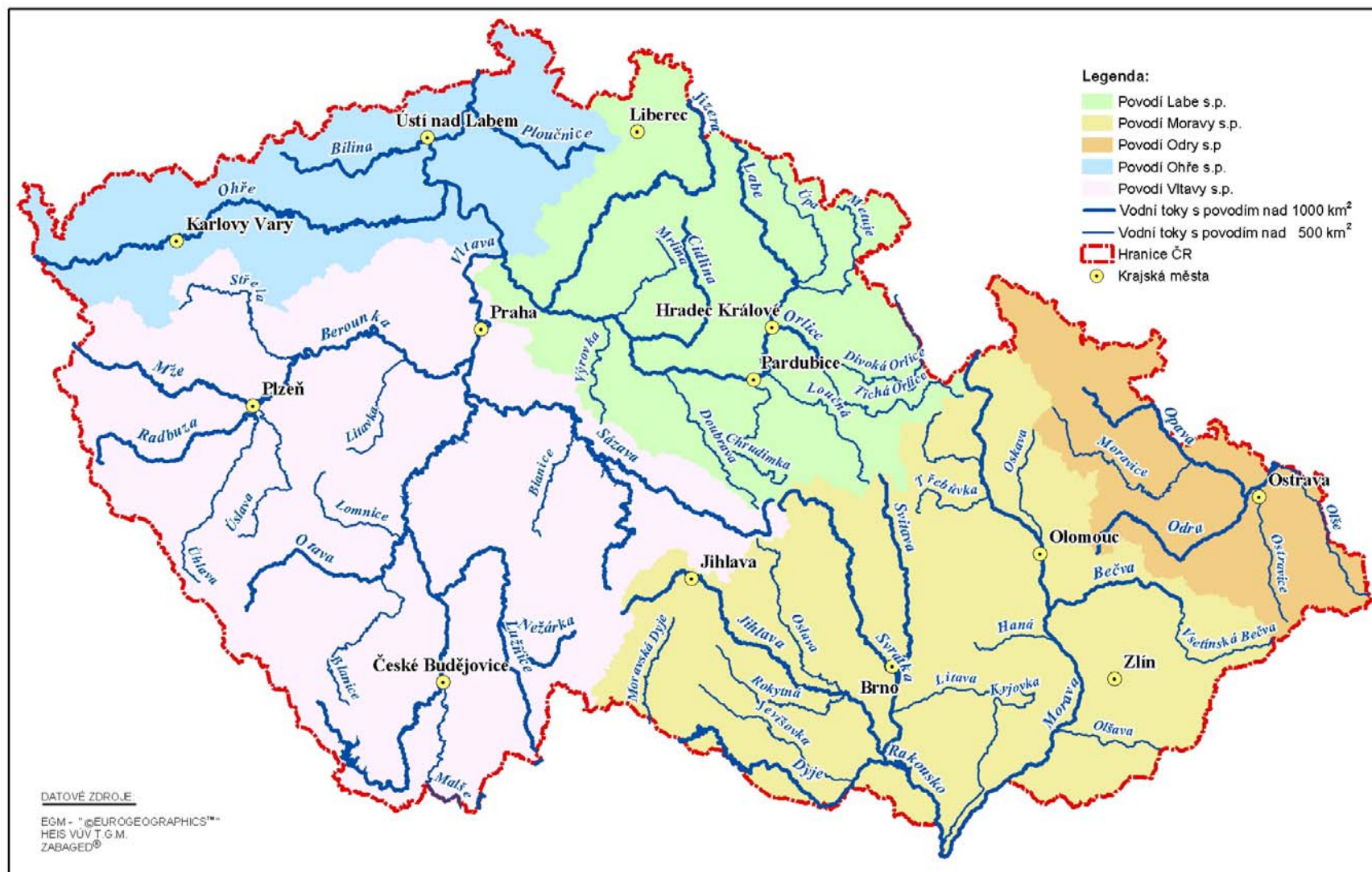
Ministerstvo dopravy vykonává působnost ústředního vodoprávního úřadu ve věcech užívání povrchových vod k plavbě.

Ministerstvo obrany vykonává působnost ústředního vodoprávního úřadu ve věcech, v nichž je založena působnost újezdních úřadů.

Obrázek 1: Organizační schéma institucí spolupracujících na implementaci Rámcové směrnice



Obrázek 2: Mapa územní působnosti správy povodí České republiky - státních podniků Povodí



Tabulka 8: Kontaktní údaje, právní statut a odpovědnosti institucí podílejících se na implementaci Rámcové směrnice.

Komp. úřad	Organizace řízené kompetentním úřadem	Adresa	Zřizovací dok.	Typ a funkce organizace	Dokument stanovující úkoly ve vztahu k RSV	Úkoly ve vztahu k Rámcové směrnici
MŽP	Výzkumný ústav vodohospodářský T.G. Masaryka (VÚV T.G.M.)	Podbabská 30 160 62 Praha 6 +420 220 197 111 http://www.vuv.cz	Zřizovací listina VÚV T.G.M.	Státní příspěvková organizace zřízená MŽP. Zajišťuje na základě cíleného výzkumu v oblasti vodního hospodářství poradní, metodickou, konzultační a koordinační odbornou podporu veřejné správy při ochraně vody a při hospodaření s ní v souladu s cíli Státní politiky životního prostředí v oblasti ochrany vod a vodohospodářské politiky.	Zákon č. 254/2001 Sb. Vyhláška č.139/2003 Sb. Metodický návod 2004	<ul style="list-style-type: none"> - Metodická podpora pro práce na charakterizaci oblasti povodí - První vymezení vodních útvarů a navržení typologie útvarů povrchových a podzemních vod - Celostátní vymezení vodních útvarů povrchových a podzemních vod - Navržení pracovní definice dobrého stavu povrchových a podzemních vod na základě pracovní definice referenčních podmínek - Vyhodnocení dopadů na podzemní a povrchové vody - Vypracování seznamu útvarů podzemních a povrchových vod , u kterých se očekává, že dosáhnou environmentálních cílů - Vypracování seznamu útvarů podzemních a povrchových vod , u kterých bylo zjištěno významné riziko, že těchto cílů nedosáhnou - Agregace informací z oblasti povodí do zpráv pro mezinárodní oblasti povodí - Vkládání dat o evidenci vodních toků, evidenci vodních útvarů včetně silně ovlivněných vodních útvarů a umělých vodních útvarů, citlivých a zranitelných oblastí, evidenci chráněných oblastí přirozené akumulace vod, evidenci ochranných pásem vodních zdrojů, evidenci povrchových vod využívaných ke koupání, evidenci záplavových území do informačního systému veřejné správy.

Komp. úřad	Organizace řízené kompetentním úřadem	Adresa	Zřizovací dokument	Typ a funkce organizace	Dokument stanovující úkoly ve vztahu k RSV	Úkoly ve vztahu k Rámcové směrnici
MŽP	Česká inspekce životního prostředí (ČIŽP)	Na Břehu 267 190 00 Praha 9 +420 283 891 564 http://www.cizp.cz	Zákon č. 282/91 Sb., Zřizovací listina ČIŽP	Samostatná organizační složkou státu podřízenou MŽP. Je odborným orgánem státní správy, který je pověřen dozorem nad respektováním zákonných norem v oblasti životního prostředí. Dohlíží rovněž na dodržování závazných rozhodnutí správních orgánů v oblasti životního prostředí.	Zákon č. 254/2001 Sb.	<ul style="list-style-type: none"> - Výkon dozoru na úseku nakládání s povrchovými nebo podzemními vodami, ochrany vod, havárií ohrožujících jakost vod, vodních děl, ochrany vodních poměrů a vodních zdrojů, uvádění vypouštění odpadních vod do vod povrchových nebo podzemních do souladu s požadavky zákona - Vydávání pokynů při haváriích a vedení jejich centrální evidence
	Agentura ochrany přírody a krajiny (AOPK ČR)	Kališnická 4 130 00 Praha 3 +420 222 580 013 +420 283 069 111 http://www.nature.cz/	Zřizovací listina AOPK ČR	Organizační složka státu zřízená MŽP. Základním účelem organizace je zabezpečování informačního systému ochrany přírody a zajišťování odborné péče o přírodu a krajinu v ČR.	Zákon č. 114/1992 Sb. Metodický návod 2004	<ul style="list-style-type: none"> - Příprava podkladů o chráněných územích vymezených pro ochranu stanovišť nebo druhů, ptačích oblastech a zvláště chráněných územích
	Český hydro-meteorologický ústav (ČHMÚ)	Na Šabatce 17, 143 06 Praha 4 +420 244 032 700 http://www.chmi.cz/	Vládní nařízení č. 96/1953 Sb., Zřizovací listina ČHMÚ	Státní příspěvková organizace zřízená MŽP. Vykonává funkci ústředního státního ústavu ČR mj. pro obory hydrologie a jakost vody.	Zákon č. 254/2001 Sb. Vyhláška č.139/2003 Sb. Vyhláška č. 431/2001 Sb.	<ul style="list-style-type: none"> - Zjišťování množství a jakosti povrchových a podzemních vod dle vodního zákona - Pořizování a ukládání údajů o množství a jakosti povrchových a podzemních vod do informačního systému veřejné správy - Vedení hydrologické bilance - Pořizování údajů o hydrologických povodích

Komp. úřad	Organizace řízené kompetentním úřadem	Adresa	Zřizovací dok.	Typ a funkce organizace	Dokument stanovující úkoly ve vztahu k RSV	Úkoly ve vztahu k Rámcové směrnici
MŽP	Krkonošský národní park	Dobrovského 3 543 01 Vrchlabí +420 499 456 111 http://www.knap.cz	Nařízení vlády č. 165/1991 Sb. Zákon č. 114/1992 Sb.	Státní příspěvková organizace zřízená MŽP. Vykonává správu některých vodních toků	Zákon č. 254/2001 Sb.	<ul style="list-style-type: none"> - Sledování ekologického stavu povrchových vod - Evidence údajů o vodních tocích, které spravují
	Národní park Podyjí	Na Vyhlídce 5 669 01 Znojmo +420 551 226 722 http://www.nppodyji.cz	Nařízení vlády č. 164/1991 Sb. Zákon č. 114/1992 Sb.			
	Národní park Šumava	1. máje 260 385 01 Vimperk + 420 388 450 111 http://www.npsumava.cz	Nařízení vlády č. 163/1991 Sb. Zákon č. 114/1992 Sb.			
	Národní park České Švýcarsko	Pražská 55 407 46 Krásná Lípa +420 412 354 050 http://www.npcs.cz	Zákon č. 161/1999 Sb. Zákon č. 114/1992 Sb.			

Komp. úřad	Organizace řízené kompetentním úřadem	Adresa	Zřizovací dok.	Typ a funkce organizace	Dokument stanovující úkoly ve vztahu k RSV	Úkoly ve vztahu k Rámcové směrnici
MZe	Povodí Labe, státní podnik	Víta Nejedlého 951 500 03 Hradec Králové +420 495 088 111 http://www.pla.cz/	Zákon č. 305/2000 Sb. Zřizovací listina podniků Povodí	Státní podnik. Zajišťuje správu významných vodních toků. Správci povodí provádějí vybrané části v rámci zjišťování a hodnocení stavu povrchových a podzemních vod a provoz vybraných evidencí v rámci informačních systémů veřejné správy.	Zákon č. 254/2001 Sb. Metodický návod 2004 Vyhláška č.139/2003 Sb.	<ul style="list-style-type: none"> - Pořizování plánů oblasti povodí - Vedení evidence odběrů, vypouštění, vzdouvání a akumulace vod, vydávání stanovisek v těchto věcech - Sledování stavu povrchových a podzemních vod v oblastech povodí - Evidence údajů o vodních tocích, které spravují - Příprava podkladů pro celostátní výchozí vymezení vodních útvarů - Ekonomická analýza- shromáždění a zpracování údajů k analýze návratnosti nákladů v oblastech povodí - Analýza vlivů na povrchové vody jako součást zpracování charakteristik oblasti povodí - Analýza dopadů na povrchové vody jako součást zpracování charakteristik oblasti povodí - Příprava podkladů o územích vyhrazených pro odběr vod pro lidskou potřebu - Zpracování zpráv za každou oblast povodí - Vedení evidencí odběrů povrchových a podzemních vod, vypouštění odpadních a důlních vod, akumulace povrchových vod ve vodních nádržích, oblastí povodí, zdrojů povrchových a podzemních vod, které jsou využívány nebo u kterých se předpokládá jejich využití jako zdroje pitné vody v rámci informačního systému veřejné správy
	Povodí Vltavy, státní podnik	Holečkova 8 150 24 Praha 5 +420 221 401 111 http://www.pvl.cz/				
	Povodí Ohře, státní podnik	Bezručova 4219 430 03 Chomutov +420 474 636 111, http://www.poh.cz/				
	Povodí Odry, státní podnik	Varenská 49 701 26 Ostrava +420 596 657 111 http://www.pod.cz/				
	Povodí Moravy, s. p.	Dřevařská 11 601 75 Brno +420 541 637 111 http://www.pmo.cz/				
	Zemědělská vodohospodářská správa (ZVHS)	Brno, Hlinky 60 +420 543 211 726 http://www.zvhs.cz				

Komp. úřad	Organizace řízené kompetentním úřadem	Adresa	Zřizovací dok.	Typ a funkce organizace	Dokument stanovující úkoly ve vztahu k RSV	Úkoly ve vztahu k Rámcové směrnici
Kraje, krajské úřady	Obecní úřady obcí s rozšířenou působností – vodoprávní úřady	206 obcí, kontakty na http://portal.gov.cz/ http://www.mvcr.cz/	Zákon č. 314/2002 Sb	Územní samosprávné celky.	Zákon č. 254/2001 Sb.	<ul style="list-style-type: none"> - Povolování vypouštění odpadních vod - Změna povolení k nakládání s vodami v případě změny právních předpisů, dále je-li to nezbytné ke splnění programu snížení znečištění povrchových vod, plánu oblasti povodí - Kontrola množství vypouštěného znečištění do povrchových a podzemních vod (provedení kontroly) - Ochrana množství vod (minimální zůstatkový průtok, minimální hladina podzemních vod) - Stanovení ochranných pásem vodních zdrojů - Schvalování havarijních plánů při nakládání se závadnými látkami - Řízení prací při zneškodňování havárií - Vodoprávní dozor

2.6 Souhrn základních informací o právním a organizačním uspořádání v České republice ve vztahu k Rámcové směrnici

Soulad české legislativy a Rámcové směrnice je zajištěn prostřednictvím zákona č. 254/2001 Sb. a prostřednictvím navazující sekundární legislativy. Celkově byla transpozice Rámcové směrnice prostřednictvím zákona č. 254/2001 Sb. završena 23. ledna 2004, kdy byl vodní zákon novelizován zákonem č. 20/2004 Sb.

V souladu se zákonem č. 254/2001 Sb. a v souladu s požadavky Rámcové směrnice bude zpracován Plán hlavních povodí České republiky a plány oblastí povodí. Plán hlavních povodí České republiky je pořizován pro 3 hlavní povodí České republiky. Jedná se o strategický dokument pro plánování v oblasti vod, který stanoví rámcové cíle pro hospodaření, ochranu a zlepšování stavu povrchových a podzemních vod a vodních ekosystémů. Plán hlavních povodí České republiky zahrnuje rámcové programy opatření, které jsou závazné pro pořizování plánů oblastí povodí (oblastí povodí ve smyslu zákona č. 254/2001 Sb.).

Z organizačního hlediska je v České republice plnění požadavků Rámcové směrnice pro vodní politiku koordinováno prostřednictvím pracovních skupin a komisí. Ministerstvo životního prostředí koordinuje implementaci prostřednictvím meziresortní Pracovní skupiny pro implementaci Rámcové směrnice. Její činnost zahrnuje kontrolu a vyhodnocování aktuálního stavu a postupu implementace Rámcové směrnice a projednávání a schvalování dokumentů a postupů pro zajištění její implementace. Ministerstvo zemědělství ustavilo meziresortní Komisi pro plánování v oblasti vod. Komise je stálým poradním a koordinačním orgánem úřadu veřejné správy a dalších institucí podílejících se na procesu plánování v oblasti vod v České republice. V jednotlivých oblastech povodí byly založeny Komise pro plány oblastí povodí, které řeší tyto otázky na regionální úrovni.

V rámci činností meziresortní Komise pro plánování v oblasti vod a meziresortní Pracovní skupiny pro implementaci Rámcové směrnice byla odsouhlasena řada závazných dokumentů. Pro časovou a kompetenční koordinaci byl sestaven Implementační plán Rámcové směrnice pro vodní politiku ES, jehož poslední aktualizace byla schválena vládou 8. ledna 2003 usnesením č. 15/2003. Byl schválen Manuál pro plánování v povodí České republiky, který je závazným dokumentem pro implementační instituce stanovené zákonem č. 254/2001 Sb. V rámci činnosti Komise pro plánování v oblasti vod byl schválen dokument Metodický návod 2004, kterým se upravuje postup pořizovatelů plánů oblastí povodí pro rok 2004. Byla rovněž odsouhlasena Maketa zprávy 2005 o charakterizaci oblastí povodí České republiky, která stanovuje způsob předávání dat a informací v České republice pro zpracování reportingové zprávy 2005.

2.7 Mezinárodní vztahy

Spolupráce České republiky v rámci mezinárodních oblastí Labe, Odry a Dunaje je na základě mezinárodních úmluv zajišťována mezinárodními komisemi pro ochranu Labe, Odry a Dunaje. Jedná se o následující úmluvy (dohody):

- Dohoda o Mezinárodní komisi pro ochranu Labe, platná od 13. 8. 1993
- Úmluva o spolupráci pro ochranu a únosné využívání Dunaje, platná od 22. 10. 1998
- Dohoda o Mezinárodní komisi pro ochranu Odry před znečištěním, platná od 28. 4. 1999

Na základě souhlasu smluvních stran byly tyto mezinárodní komise pověřeny mezinárodní koordinací implementace Rámcové směrnice v jednotlivých mezinárodních oblastech povodí. Spoluprací v komisích se tak naplňují požadavky článku 3, odst. 4 a 5 Rámcové směrnice o koordinaci činností v mezinárodních oblastech povodí. Za tímto účelem došlo v rámci každé komise ke změně struktury a k ustavení příslušných pracovních skupin. Za Českou republiku se na spolupráci v těchto komisích a pracovních skupinách podílejí zástupci Ministerstva životního prostředí a Ministerstva zemědělství a zástupci zainteresovaných odborných institucí. Pracovní skupiny ustavené pro účely Rámcové směrnice spolupracují při řešení příslušných úkolů se ostatními skupinami jednotlivých komisí. Pracovní skupiny, ustavené specificky na implementaci Rámcové směrnice, jsou následující:

- **Mezinárodní komise pro ochranu Labe**
 - o koordinační skupina Rámcová směrnice pro vodní politiku ES v povodí Labe
 - o pracovní skupina Implementace Rámcové směrnice pro vodní politiku ES v povodí Labe
 - pracovní podskupina Podzemní vody
 - pracovní podskupina GIS
- **Mezinárodní komise pro ochranu Odry před znečištěním**
 - o pracovní skupina A – Koordinace zavádění Rámcové směrnice pro vodní politiku
 - pracovní podskupina Mapy a GIS
 - pracovní skupina ad-hoc Zprávy
 - pracovní skupina ad-hoc Ekonomická analýza
 - pracovní skupina ad-hoc Podzemní vody
- **Mezinárodní komise pro ochranu Dunaje**
 - o pracovní skupina Integrované řízení povodí
 - pracovní podskupina Kartografie a GIS
 - pracovní podskupina Ekonomická analýza

Dílčí otázky implementace Rámcové směrnice spadají do oblastí hraničních vod (jako například vymezení přeshraničních vodních útvarů) a jsou řešeny na úrovni dvoustranných komisí pro vodohospodářské otázky na hraničních vodách. Činnosti těchto komisí jsou upraveny dvoustrannými mezistátními nebo mezivládními smlouvami a dohodami, které Česká republika uzavřela se všemi sousedními státy. Jedná se o následující smlouvy a struktury:

Česká republika –Polská republika

- Úmluva mezi vládou České republiky a vládou Polské republiky o vodním hospodářství na hraničních vodách (platnost od 7.8.1958)
- Jednání zmocněnců vlád České republiky a Polska pro hraniční vody.

Česká republika – Slovenská republika

- Dohoda č. 7/2000 Sb.m.s., mezi vládou České republiky a vládou Slovenské republiky o spolupráci na hraničních vodách (platnost od 16. prosince 1999)

- Česko-slovenská komise pro hraniční vody
- Jednání zmocněnců vlád České republiky a Slovenska pro hraniční vody.

Česká republika – Rakouská republika

- Smlouva mezi Československou socialistickou republikou a Rakouskou republikou o úpravě vodohospodářských otázek na hraničních vodách (platnost od 18. března 1970)
- Česko – rakouská komise pro hraniční vody
- Jednání zmocněnců vlád České republiky a Rakouska pro hraniční vody.

Česká republika – Spolková republika Německo

- Smlouva mezi Českou republikou a Spolkovou republikou Německo o spolupráci na hraničních vodách v oblasti vodního hospodářství (platnost od 25. října 1997)
- Česko – německá komise pro hraniční vody
 - o Stálý výbor Sasko
 - o Stálý výbor Bavorsko
- Jednání zmocněnců vlád České republiky a Německa pro hraniční vody.

3. SEZNAM CITOVANÉ LEGISLATIVY A DOKUMENTŮ

Zkrácené označení právního předpisu	Plný název právního předpisu
Rámcová směrnice	Směrnice 2000/60/ES Evropského parlamentu a rady ze dne 23. října 2000 ustavující rámec pro činnost Společenství v oblasti vodní politiky
Zákon č. 2/1969 Sb.	Zákon č. 2/1969 Sb., o zřízení ministerstev a jiných ústředních orgánů státní správy České socialistické republiky, ve znění pozdějších předpisů
Zákon č. 347/1997 Sb.	Ústavní zákon č. 347/1997 Sb. ze dne 3. prosince 1997, o vytvoření vyšších územních samosprávných celků a o změně ústavního zákona České národní rady č. 1/1993 Sb., Ústava České republiky, ve znění pozdějších předpisů
Zákon č. 129/2000 Sb.	Zákon č. 129/2000 Sb., o krajích (krajské zřízení), ve znění zákona č. 273/2001 Sb., zákona č. 450/2001 Sb., zákona č. 320/2001 Sb., zákona č. 231/2002 Sb., zákona č. 404/2002 Sb., zákona č. 231/2002 Sb. a zákona č. 229/2003 Sb.
Zákon č. 131/2000 Sb.	Zákon č. 131/2000 Sb., o hlavním městě Praze, ve znění zákona č. 145/2001 Sb., zákona č. 273/2001 Sb., zákona č. 450/2001 Sb., zákona č. 320/2001 Sb., zákona č. 320/2002 Sb., zákona č. 311/2002 Sb., zákona č. 312/2002 Sb., zákona č. 320/2002 Sb. a zákona č. 22/2004 Sb.
Zákon č. 314/2002 Sb.	Zákon č. 314/2002 Sb., o stanovení obcí s pověřeným obecním úřadem a obcí s rozšířenou působností
Zákon č. 254/2001 Sb.	Zákon č. 254/2001 Sb., ze dne 28. června 2001 o vodách a o změně některých zákonů (vodní zákon), ve znění pozdějších předpisů
Zákon č. 20/2004 Sb.	Zákon, kterým se mění zákon č. 254/2001 Sb., o vodách a o změně některých zákonů (vodní zákon), ve znění pozdějších předpisů, a zákon č. 239/2000 Sb., o integrovaném záchranném systému a o změně některých zákonů, ve znění pozdějších předpisů
Zákon č. 274/2001 Sb.	Zákon č. 274/2001 Sb., o vodovodech a kanalizacích pro veřejnou potřebu a o změně některých zákonů (o vodovodech a kanalizacích) ve znění pozdějších předpisů
Zákon č. 305/2000 Sb.	Zákon č. 305/2000 Sb., ze dne 4. srpna 2000, o povodích
Zákon č. 76/2002 Sb.	Zákon č. 76/2002 Sb., o integrované prevenci a o omezování znečištění, o integrovaném registru znečišťování a o změně některých zákonů (zákon o integrované prevenci)
Zákon č. 100/2001 Sb.	Zákon č. 100/2001 Sb., o posuzování vlivů na životní prostředí a o změně některých souvisejících zákonů (zákon o posuzování vlivů na životní prostředí), ve znění zákona č. 93/2004 Sb.
Zákon č. 114/1992 Sb.	Zákon č. 114/1992 Sb., o ochraně přírody a krajiny ve znění pozdějších předpisů
Zákon č. 123/1998 Sb.	Zákon č. 123/1998 Sb., o právu na informace o životním prostředí, ve znění zákona č. 132/2000 Sb.
Zákon č. 106/1999 Sb.	Zákon č. 106/1999 Sb., o svobodném přístupu k informacím, ve znění pozdějších předpisů
Zákon č. 161/1999 Sb.	Zákon č. 161/1999 Sb., kterým se vyhláší národní park České Švýcarsko
Zákon č. 282/91 Sb.	Zákon ČNR č. 282/1991 Sb., ze dne 19. června 1991 o České inspekci životního prostředí o její působnosti v ochraně lesa v aktuálním znění

Zkrácené označení právního předpisu	Plný název právního předpisu
Metodický návod 2004	Metodický návod odboru vodohospodářské politiky Ministerstva zemědělství, č. j.: 49 296/2003-7320 a odboru ochrany vod Ministerstva životního prostředí, č. j.: 4089/OOV/03, o úpravě postupu při plánování v oblasti vod v roce 2004 ve smyslu ustanovení § 25 zákona č. 254/2001 Sb., o vodách a o změně některých zákonů (vodní zákon), ve znění pozdějších předpisů, vyhlášky č. 140/2003 Sb., o plánování v oblasti vod a implementačního plánu Směrnice Evropského parlamentu a Rady 2000/60/ES ze dne 23. října 2000 ustavující rámec pro činnost Společenství v oblasti vodní politiky
Vyhláška MZe dle § 21 (v přípravě)	Vyhláška Ministerstva zemědělství ve spolupráci s Ministerstva životního prostředí o evidenci stavu povrchových a podzemních vod podle § 21 odst. 2 zákona č. 254/2001 Sb.
Vyhláška č. 139/2003 Sb.	Vyhláška Ministerstva zemědělství č. 139/2003 Sb., o evidenci stavu povrchových a podzemních vod a způsobu ukládání údajů do informačního systému veřejné správy
Vyhláška č. 140/2003 Sb.	Vyhláška Ministerstva zemědělství č. 140/2003 Sb., o plánování v oblasti vod
Vyhláška č. 292/2002 Sb.	Vyhláška Ministerstva zemědělství č. 292/2002 Sb., o oblastech povodí
Vyhláška č. 431/2001 Sb.	Vyhláška č. 431/2001 Ministerstva zemědělství o obsahu vodní bilance, způsobu jejího sestavení a o údajích pro vodní bilanci
Vyhláška č. 428/2001 Sb.	Vyhláška Ministerstva zemědělství č. 428/2001 Sb., kterou se provádí zákon č. 274/2001 Sb., o vodovodech a kanalizacích pro veřejnou potřebu a o změně některých zákonů (zákon o vodovodech a kanalizacích)
Vyhláška č. 159/2003 Sb.	Vyhláška Ministerstva zdravotnictví č. 159/2003 Sb., kterou se stanoví povrchové vody využívané ke koupání osob
Nařízení vlády č. 61/2003 Sb.	Nařízení vlády č. 61/2003 Sb. o ukazatelích a hodnotách přípustného znečištění povrchových vod a odpadních vod, náležitostech povolení k vypouštění odpadních vod do vod povrchových a do kanalizací a o citlivých oblastech
Nařízení vlády č. 103/2003 Sb.	Nařízení vlády č. 103/2003 Sb., o stanovení zranitelných oblastí a o používání a skladování hnojiv a statkových hnojiv, střídání plodin a provádění protierozních opatření v těchto oblastech
Nařízení vlády č. 71/2003 Sb.	Nařízení vlády č. 71/2003 Sb., o stanovení povrchových vod vhodných pro život a reprodukci původních druhů ryb a dalších vodních živočichů a o zjišťování a hodnocení stavu jakosti těchto vod
Nařízení vlády č. 96/1953 Sb.	Vládní nařízení č. 96/1953 Sb., o Hydrometeorologickém ústavu
Nařízení vlády č. 165/1991 Sb.	Nařízení vlády č. 165/1991 Sb., kterým se zřizuje Krkonošský národní park a stanoví podmínky jeho ochrany
Nařízení vlády č. 164/1991 Sb.	Nařízení vlády č. 164/1991 Sb., kterým se zřizuje Národní park Podyjí a stanoví podmínky jeho ochrany
Nařízení vlády č. 163/1991 Sb.	Nařízení vlády č. 163/1991 Sb., kterým se zřizuje Národní park Šumava a stanoví podmínky jeho ochrany
Zřizovací listina VÚV T.G.M.	Zřizovací listina - Rozhodnutí Ministerstva životního prostředí - č. 3/99, 3/00, Opatření Ministerstva životního prostředí č. 3/01, č. 4/02, č. 3/03
Zřizovací listina ČIŽP	Zřizovací listina - Rozhodnutí Ministerstva životního prostředí č. 12/1991, Opatření Ministerstva životního prostředí č. 4/03

Zkrácené označení právního předpisu	Plný název právního předpisu
Zřizovací listina AOPK ČR	Zřizovací listina - Rozhodnutí Ministerstva životního prostředí č. 7/95, č. 12/95, č. 1/98, č. 1/99, č. 5/00, a Opatření Ministerstva životního prostředí č. 1/01, č. 7/03
Zřizovací listina ČHMÚ	Zřizovací listina -Rozhodnutí Ministerstva životního prostředí č. 3/92, č. 21/92, č. 3/93, č. 8/94, č. 14/95, č. 2/97, č. 8/98, č. 16/98, č. 2/00, č. 1/01, Opatření Ministerstva životního prostředí č. 5/02
Zřizovací listina podniky Povodí	Zřizovací listina Ministerstva zemědělství dle zákona č. 305/2000 Sb., o povodích
Zřizovací listina ZVHS	Zřizovací listina č.j.22559/ 2001-20030 Ministerstva zemědělství
Dohoda o Mezinárodní komisi pro ochranu Labe	Dohoda o Mezinárodní komisi pro ochranu Labe, usnesení vlády č. 254/1990, platná od 13. 8. 1993
Úmluva o spolupráci na ochranu a únosné využívání Dunaje	Úmluva o spolupráci na ochranu a únosné využívání Dunaje č. 122/1999 Sb., platná od 22. 10. 1998
Dohoda o Mezinárodní komisi pro ochranu Odry před znečištěním	Dohoda č. 2/2003 Sb.m.s., o Mezinárodní komisi pro ochranu Odry před znečištěním, platná od 28. 4. 1999
Úmluva mezi vládou České republiky a vládou Polské republiky o vodním hospodářství na hraničních vodách (platnost od 7.8.1958)	Úmluva mezi vládou České republiky a vládou Polské republiky o vodním hospodářství na hraničních vodách (platnost od 7.8.1958)
Dohoda č. 7/2000 Sb.m.s., mezi vládou České republiky a vládou Slovenské republiky o spolupráci na hraničních vodách	Dohoda č. 7/2000 Sb.m.s., mezi vládou České republiky a vládou Slovenské republiky o spolupráci na hraničních vodách
Smlouva mezi Československou socialistickou republikou a Rakouskou republikou o úpravě vodohospodářských otázek na hraničních vodách	Smlouva č. 57/1970 Sb., mezi Československou socialistickou republikou a Rakouskou republikou o úpravě vodohospodářských otázek na hraničních vodách
Smlouva mezi Českou republikou a Spolkovou republikou Německo o spolupráci na hraničních vodách	Smlouva č. 66/1998 Sb., mezi Českou republikou a Spolkovou republikou Německo o spolupráci na hraničních vodách v oblasti vodního hospodářství

4. SEZNAM ZKRATEK

AOPK	Agentura ochrany přírody a krajiny České republiky
ČHMÚ	Český hydrometeorologický ústav
ČNR	Česká národní rada
ČR	Česká republika
dok.	dokument
ES	Evropské společenství
GIS	geografický informační systém
komp.	kompetentní
MZe	Ministerstvo zemědělství
MŽP	Ministerstvo životního prostředí
NV	nařízení vlády
RSV	Rámcová směrnice
ř. km	říční kilometr
s.p.	státní podnik
Sb.	sbírka zákonů
Sb.m.s.	sbírka mezinárodních smluv
SEA	strategické posuzování vlivů na životního prostředí
VÚV T.G. M.	Výzkumný ústav vodohospodářský T. G. Masaryka
ZVHS	Zemědělská vodohospodářská správa