

Posouzení vlivu koncepce  
„Zásady územního rozvoje kraje  
Vysočina“ na evropsky významné  
lokality a ptačí oblasti podle §45i  
zákona č. 114/1992 Sb. o ochraně  
přírody a krajiny, v platném znění

Zpracoval: RNDr. Marek Banaš, Ph.D.  
osoba autorizovaná k provádění posouzení podle §45i zákona  
č. 114/1992 Sb., v platném znění (číslo rozhodnutí: 630/3242/04)

<http://www.marekbanas.com>, tel. 605-567905, email: [marekban@centrum.cz](mailto:marekban@centrum.cz)

Duben 2008

## Obsah

<b>1. ÚVOD .....</b>	<b>3</b>
1.1 CÍL HODNOCENÍ .....	3
1.2 ZADÁNÍ .....	3
1.3 POSTUP VYPRACOVÁNÍ HODNOCENÍ.....	3
<b>2. ÚDAJE O KONCEPCI .....</b>	<b>4</b>
2.1 ZÁKLADNÍ POPIS KONCEPCE .....	4
2.2 NAVRŽENÉ VARIANTY ŘEŠENÍ.....	16
<b>3. ÚDAJE O EVROPSKY VÝZNAMNÝCH LOKALITÁCH A PTAČÍCH OBLASTECH.....</b>	<b>16</b>
3.1 IDENTIFIKACE DOTČENÝCH LOKALIT A JEJICH CHARAKTERISTIKA .....	16
<b>4. HODNOCENÍ VLIVŮ KONCEPCE NA EVROPSKY VÝZNAMNÉ LOKALITY A PTAČÍ OBLASTI.....</b>	<b>23</b>
4.1 HODNOCENÍ ÚPLNOSTI PODKLADŮ PRO POSOUZENÍ VLIVŮ KONCEPCE NA EVROPSKY VÝZNAMNÉ LOKALITY A PTAČÍ OBLASTI .....	23
4.2 VZTAH HODNOCENÉ KONCEPCE K MANAGEMENTU LOKALIT SOUSTAVY NATURA 2000.....	23
4.3 SUMARIZACE VYJÁDRĚNÍ ORGÁNŮ OCHRANY PŘÍRODY K HODNOCENÉ KONCEPCI VE VZTAHU K PROCESU NATUROVÉHO HODNOCENÍ .....	23
4.4 METODIKA HODNOCENÍ VLIVŮ KONCEPCE NA EVROPSKY VÝZNAMNÉ LOKALITY A PTAČÍ OBLASTI.....	24
4.5 POPIS A VYHODNOCENÍ PŘÍMÝCH A NEPŘÍMÝCH VLIVŮ KONCEPCE NA EVROPSKY VÝZNAMNÉ LOKALITY A PTAČÍ OBLASTI .....	25
4.6 KUMULATIVNÍ VLIVY OSTATNÍCH ZNÁMÝCH ZÁMĚRŮ A KONCEPCÍ V ZÁJMOVÉM ÚZEMÍ NA EVROPSKY VÝZNAMNÉ LOKALITY A PTAČÍ OBLASTI .....	41
4.7 SROVNÁNÍ VÝZNAMNOSTI VLIVŮ JEDNOTLIVÝCH VARIANT KONCEPCE NA NA EVROPSKY VÝZNAMNÉ LOKALITY A PTAČÍ OBLASTI .....	41
<b>5. NÁVRH KONKRÉTNÍCH OPATŘENÍ K ELIMINACI PŘÍPADNÝCH NEGATIVNÍCH VLIVŮ KONCEPCE NA EVROPSKY VÝZNAMNÉ LOKALITY A PTAČÍ OBLASTI.....</b>	<b>41</b>
<b>6. SHRNUTÍ A ZÁVĚR .....</b>	<b>42</b>
<b>SEZNAM POUŽITÉ LITERATURY, DOKUMENTACE A DALŠÍCH PODKLADŮ.....</b>	<b>43</b>
<b>PŘÍLOHY .....</b>	<b>43</b>

### Vysvětlení zkratk a vybraných pojmů:

EVL: Evropsky významná lokalita

Naturové hodnocení: dokument vypracovaný pro potřeby naturového posouzení osobou autorizovanou podle § 45i odst. 3 ZOPK, který je v daných případech součástí oznámení, dokumentace, posudku anebo vyhodnocení podle ZPV.

OOP: Orgány ochrany přírody

ORP: Obvod obce s rozšířenou působností

PO: Ptačí oblast

PÚR: Politika územního rozvoje

ZOPK: Zákon č. 114/1992 Sb. o ochraně přírody a krajiny, v platném znění

ZPV: Zákon č. 100/2001 Sb. o posuzování vlivů na životní prostředí, v platném znění

ZÚR: Zásady územního rozvoje

# 1. Úvod

## 1.1 Cíl hodnocení

Předmětem předkládaného naturového hodnocení dle §45i zák. 114/1992 Sb., o ochraně přírody a krajiny, v platném znění (ZOPK) je posouzení vlivu koncepce: „Zásady územního rozvoje kraje Vysočina“ (dále též: ZÚR či koncepce) na evropsky významné lokality a ptačí oblasti. Cílem předkládaného hodnocení je zjistit, zda koncepce může mít významný negativní vliv na předměty ochrany a celistvost evropsky významných lokalit a ptačích oblastí.

## 1.2 Zadání

Zadavatelem hodnocení je DHV CR, spol. s r.o., Sokolovská 100/94 180 00 Praha 8, resp. Kraj Vysočina (předkladatel koncepce).

## 1.3 Postup vypracování hodnocení

Předkládané hodnocení je zpracováno v souladu s § 45h,i zákona č. 114/1992 Sb. o ochraně přírody a krajiny, zákona č. 100/2001 Sb., v platných zněních, směrnicí o ptácích 79/409/EHS, směrnicí o stanovištích 92/43/EHS, metodickými doporučeními MŽP ČR a Evropské komise (viz Kolektiv 2001, 2001a, MŽP ČR 2007). Právní rámec, terminologie a pozadí procesu hodnocení dle § 45i ZOPK jsou detailně řešeny v doporučené metodice hodnocení vydané MŽP ČR (viz MŽP ČR 2007).

Naturové hodnocení vychází z textu předložené koncepce (viz DHV CR 2008), stanovisek příslušných orgánů ochrany přírody vydaných dle § 45i ZOPK a zpracování dalších odborných podkladů (viz seznam literatury). Pro účely naturového hodnocení byla využita aktuální digitální data o evropsky významných lokalitách (verze z 22.4.2008) a ptačích oblastech (verze k 7.11.2007), jež byla poskytnuta Agenturou ochrany přírody a krajiny ČR. Dále byla využita digitální data o umístění jednotlivých navržených záměrů a územních rezerv, jež byla poskytnuta zadavatelem hodnocení – DHV CR.

Podrobný popis jednotlivých aspektů koncepce a jejich vlivů na dílčí složky životního prostředí nejsou předmětem tohoto hodnocení dle § 45i ZOPK. Další informace lze získat zejména v textu koncepce a ve vyhodnocení SEA dle ZPV.

Zásady územního rozvoje kraje Vysočina jsou rozděleny na textové části a grafické přílohy. Pozornost hodnocení dle § 45i ZOPK byla zaměřena na ty části hodnocené koncepce, které uvádí návrhy konkrétních změn využití území (návrhy ZÚR), včetně vymezení územních rezerv. Některé navrhované změny využití území mohou potenciálně ovlivnit území evropsky významných lokalit, resp. jejich předměty ochrany.

Ze stanovisek příslušných OOP vydaných dle § 45i ZOPK vyplývá, že hodnocená koncepce může mít samostatně nebo ve spojení s jinými významný vliv na evropsky významné lokality nebo ptačí oblasti.

## 2. Údaje o koncepci

### 2.1 Základní popis koncepce

Zásady územního rozvoje kraje Vysočina jsou dokumentem územního plánování, jež navrhuje budoucí rozvoj kraje Vysočina. Hodnocené ZÚR kraje Vysočina vychází z následujících priorit územního plánování (viz DHV CR 2008):

- Pomocí nástrojů územního plánování vytvářet podmínky pro vyvážený rozvoj kraje Vysočina založený na zajištění příznivého životního prostředí, stabilním hospodářském rozvoji a udržení sociální soudržnosti obyvatel kraje. Vyváženost a udržitelnost rozvoje území kraje sledovat jako základní požadavek při zpracování územních studií, územních plánů obcí, regulačních plánů a při rozhodování o změnách ve využití území.
- Vytvářet podmínky pro realizaci mezinárodně a republikově významných záměrů stanovených v Politice územního rozvoje z roku 2006 a pro realizaci významných krajských záměrů, které vyplývají ze strategických cílů a opatření stanovených v Programu rozvoje kraje Vysočina z roku 2002.
- Vytvářet podmínky pro přeměnu a rozvoj hospodářské základny v území regionů se soustředěnou podporou státu podle Strategie regionálního rozvoje České republiky 2006, kterými jsou na území kraje Vysočina správní obvod obce s rozšířenou působností (ORP) Třebíč a správní obvod ORP Bystřice nad Perštejnem. Pro tato území prověřit a stanovit možnosti zajištění odpovídající dopravní a technické infrastruktury.
- Vytvářet podmínky pro zachování a rozvíjení polycentrické struktury osídlení kraje založené na městech Jihlava, Třebíč, Havlíčkův Brod, Pelhřimov a Žďár nad Sázavou.
- Vytvářet podmínky pro umístění a realizaci potřebných staveb a opatření pro zlepšení dopravní dostupnosti a dopravní obslužnosti kraje.
- Vytvářet podmínky pro péči o přírodní, kulturní a civilizační hodnoty na území kraje, které vytvářejí image kraje a posilují vztah obyvatelstva kraje ke svému území.
- Vytvářet podmínky pro stabilizaci a vyvážený rozvoj hospodářských činností na území kraje zvláště ve vymezené rozvojové oblasti a vymezených rozvojových osách.
- Vytvářet podmínky pro řešení specifických problémů ve specifické oblasti kraje při zachování požadavků na ochranu a rozvoj hodnot území. Navrhovat v území specifické oblasti takové formy rozvoje, které vyhoví potřebám hospodářského a sociálního využívání území a neohrozí zachování jeho hodnot.
- Podporovat zlepšení vazeb částí území kraje s územím sousedních krajů s cílem optimalizovat dostupnost obslužných funkcí i přes hranice kraje (odstraňování administrativních bariér).

Hodnocené ZÚR kraje Vysočina jsou rozděleny na dvě hlavní části:

- I. Návrh
- II. Odůvodnění návrhu

Obě části koncepce obsahují grafické přílohy.

První část hodnocených ZÚR kraje Vysočina - I. Návrh je tvořena následujícími hlavními kapitolami (viz DHV CR 2008):

2. Rozvojové oblasti, rozvojové osy a centra osídlení
  - 2.1 Rozvojová oblast republikového významu
  - 2.2 Rozvojová osa republikového významu
  - 2.3 Rozvojové oblasti krajského významu
  - 2.4 Rozvojové osy krajského významu
  - 2.5 Centra osídlení
3. Specifická oblast
4. Plochy a koridory
  - 4.1 Plochy a koridory dopravy mezinárodního a republikového významu
  - 4.2 Plochy a koridory dopravy nadmístního významu
  - 4.3 Plochy a koridory technické infrastruktury mezinárodního a republikového významu
  - 4.4 Plochy a koridory technické infrastruktury nadmístního významu
  - 4.5 Plochy a koridory nadregionálního a regionálního územního systému ekologické stability
  - 4.6 Plochy speciálních zájmů
5. Územní podmínky ochrany a rozvoje přírodních, kulturních a civilizačních hodnot území kraje Vysočina
6. Cílové charakteristiky krajiny na území kraje Vysočina
7. Veřejně prospěšné stavby a opatření
  - 7.1 Veřejně prospěšné stavby v oblasti dopravy
  - 7.2 Veřejně prospěšné stavby v oblasti energetiky
  - 7.3 Veřejně prospěšné stavby v oblasti plynárenství
  - 7.4 Veřejně prospěšné stavby produktovodů
  - 7.5 Veřejně prospěšné opatření územní systém ekologické stability
8. Požadavky na koordinaci územně plánovací činnosti obcí
  - 8.1 Požadavky na koordinaci ploch a koridorů VPS a VPO
9. Plochy a koridory pro územní studii a regulační plán

Součástí zprávy - I. Návrh koncepce jsou dále tyto grafické přílohy:

- I.1 Výkres uspořádání území kraje 1:100 000
- I.2 Výkres ploch a koridorů nadmístního významu 1:100 000
- I.3 Výkres oblastí se shodným krajinným typem 1:100 000
- I.4 Výkres veřejně prospěšných staveb a opatření 1:100 000
- I.5 Výkres ploch a koridorů k prověření územních studií 1:100 000

Druhá část hodnocených ZÚR kraje Vysočina - II. Odůvodnění návrhu je tvořena následujícími hlavními kapitolami (viz DHV CR 2008):

1. Výsledek přezkoumání dle § 40 odst. 1 zákona č. 183/2006 Sb.
2. Vyhodnocení vlivů na udržitelný rozvoj území
3. Vyhodnocení koordinace využívání území z hlediska širších vztahů
  - 3.1. Koordinace s ÚPD sousedních krajů
  - 3.2. Soulad návrhu ZÚR s Politikou územního rozvoje (PÚR 2006)
  - 3.3. Posouzení kraje Vysočina v systému osídlení ČR
  - 3.4. Rozvojové předpoklady v okolí mimoúrovňových křižovatek na dálnici D1
4. Vazba ZÚR na územně plánovací dokumentace a stavební uzávěry nadmístního významu na území kraje
  - 4.1. Vazba ZÚR na stávající ÚP VÚC CHKO Žďárské vrchy

- 4.2. Vazba ZÚR na stavební uzávěry
5. Komplexní zdůvodnění přijatého řešení
  - 5.1. Priority územního plánování
  - 5.2. Rozvojové oblasti, rozvojové osy a centra osídlení
  - 5.3. Specifická oblast
  - 5.4. Plochy a koridory
  - 5.5. Plochy speciálních zájmů
  - 5.6. Územní podmínky ochrany a rozvoje přírodních, kulturních a civilizačních hodnot území kraje Vysočina
  - 5.7. Cílové charakteristiky krajiny
  - 5.8. Veřejně prospěšné stavby a opatření
  - 5.9. Požadavky na koordinaci územně plánovací činnosti obcí
  - 5.10. Plochy a koridory pro územní studii a regulační plán
6. Kvalifikovaný odhad záboru půdního fondu

Součástí zprávy - II. Odůvodnění návrhu jsou dále tyto grafické přílohy:

- II.1 Koordinační výkres 1:100 000
- II.2 Výkres širších vztahů 1:500 000
- II.3 Koordinační výkres dopravní infrastruktury 1:100 000
- II.4 Koordinační výkres technické infrastruktury 1:100 000
- II.5 Biogeografické členění, územní systém ekologické stability 1:100 000

Z hlediska hodnocení vlivů koncepce na lokality soustavy Natura 2000 jsou relevantní konkrétní nově navržené aktivity (návrhy či územní rezervy), jež mohou potenciálně ovlivnit území evropsky významných lokalit a/nebo ptačích oblastí, resp. jejich předměty ochrany. Jedná se o návrhy, které přináší změnu stávajícího funkčního využití území. Nově navrhované záměry či územní rezervy jsou souhrnně uvedeny v části I. Návrh - v kap. 4. Plochy a koridory a v kap. 7. Veřejně prospěšné stavby a opatření. Tyto návrhy mají svůj prostorový průřez v jednotlivých výkresech (grafických přílohách), souhrnně ve výkresech: I.4 Výkres veřejně prospěšných staveb a opatření (1:100 000) a II.1 Koordinační výkres (1:100 000). Těmto částem ZÚR kraje Vysočina byla dále věnována podrobná pozornost hodnocení.

V následujících odstavcích je uveden základní přehled navrhovaných aktivit (návrhů a územních rezerv) dle kap. 4 a kap. 7 části I. Návrh hodnocené koncepce (dle DHV CR 2008).

## **Kap. 4. PLOCHY A KORIDORY**

### **4.1 Plochy a koridory dopravy mezinárodního a republikového významu**

#### **4.1.1 Automobilová doprava**

- ZÚR zpřesňují dopravní koridor silniční dopravy republikového významu S9 (Mladá Boleslav) - Havlíčkův Brod – Jihlava – (Znojmo – Hatě – hranice ČR) vymezený PÚR 2006 jeho vedením po silnici I/38 a vymezují tyto koridory pro umístění staveb pro zlepšení směrových a výškových parametrů silnice:
  - a) koridor pro umístění stavby D18 – I/38 obchvat Olšínský;
  - b) koridor pro umístění stavby D19 – I/38 přeložka Rančívov – Vílánek – jižní část;
  - c) koridor pro umístění stavby D20 – I/38 obchvat Hladov.
- ZÚR vymezují na území kraje Vysočina koridor pro výhledové rozšíření rozšíření dálnice D1, která je v PÚR 2006 vedena jako součást IV. transevropského multimodálního koridoru s tím, že rezervní plochy pro rozšíření dálnice jsou součástí stávajícího koridoru dálnice D1 popř. jejího ochranného pásma.

- ZÚR vymezují plochu pro umístění stavby D26 - nová mimoúrovňová křižovatka dálnice D1 a silnice II/352 Měšín.
- ZÚR stanovují tyto zásady pro usměrňování územního rozvoje a rozhodování o změnách v území:
  - a) připravit a realizovat stavby na zlepšení směrových a výškových parametrů silnice I/38 s cílem odstranit dopravní závady, minimalizovat negativní vlivy z dopravy na životní prostředí v dotčených sídlech a zvýšit bezpečnost dopravy;
  - b) koordinovat vymezení koridoru a opatření ke zlepšení jeho parametrů se Středočeským a Jihomoravským krajem.
- ZÚR stanovují pro územní plánování úkol zajistit vymezení a územní ochranu koridorů pro stavby D18, D19 a D20 v šířce E150 m a plochy pro umístění stavby D26 o ploše 50 000 m<sup>2</sup> a jejich koordinaci s ostatními záměry v územních plánech dotčených obcí.

#### 4.1.2 Železniční doprava

- ZÚR zpřesňují dopravní koridor konvenční železniční dopravy mezinárodního významu C-E 61 (Děčín – Nymburk – Kolín) – Havlíčkův Brod – (Brno) vymezený PÚR 2006 jeho vedením na území kraje po železničních tratích celostátního významu č. 230 a 250 a zároveň vymezují koridor pro výhledovou realizaci modernizace trati č. 230 popřípadě nových staveb trati v úseku hranice kraje – Světlá nad Sázavou.
- ZÚR stanovují tyto zásady pro usměrňování územního rozvoje a rozhodování o změnách v území:
  - a) koordinovat vymezení koridoru a opatření k jeho modernizaci popř. realizaci nových staveb optimalizací se Středočeským a Jihomoravským krajem;
  - b) prověřit územní technické možnosti řešení opatření pro modernizaci popř. pro výstavbu nových staveb trati č. 230 v úseku hranice kraje – Světlá nad Sázavou na parametry AGTC při respektování přírodních, kulturních a civilizačních hodnot území;
  - c) koridor pro výhledovou realizaci opatření k optimalizaci trati č. 230 v úseku hranice kraje – Světlá nad Sázavou neměnit způsobem, který by znemožnil nebo podstatně ztížil budoucí realizaci opatření, tedy zejména zde neumísťovat významné stavby dopravní a technické infrastruktury a nové rozvojové plochy nadmístního významu.
- ZÚR stanovují pro územní plánování úkol zajistit územní ochranu koridoru a jeho koordinaci s ostatními záměry v územních plánech dotčených obcí.

#### **4.2 Plochy a koridory dopravy nadmístního významu**

##### 4.2.1 Automobilová doprava

- ZÚR vymezují na vybrané silniční síti nadmístního významu tyto koridory pro umístění staveb obchvatů a přeložek pro zlepšení parametrů sítě:
  - a) koridor pro umístění stavby D01 – II/602 obchvat Sedliště;
  - b) koridor pro umístění stavby D02 – I/19 obchvat Radňovice;
  - c) koridor pro umístění stavby D03 – I/19 přeložka Rovné – Divišov;
  - d) koridor pro umístění stavby D04 – I/19 obchvat Lesoňovice;
  - e) koridor pro umístění stavby D05 – I/23 přeložka Mrákotín;
  - f) koridor pro umístění stavby D06 – I/23 obchvat Olšany;
  - g) koridor pro umístění stavby D07 – I/23 obchvat Stará Říše;
  - h) koridor pro umístění stavby D08 – I/23 obchvat Hory;
  - i) koridor pro umístění stavby D09 – I/23 přeložka Předín;
  - j) koridor pro umístění stavby D10 – I/23 obchvat Štěměchy;
  - k) koridor pro umístění stavby D11 – I/23 obchvat Stařeč;

- l) koridor pro umístění stavby D12 – I/23 obchvat Třebíč;
  - m) koridor pro umístění stavby D13 – I/34 obchvat Krátká Ves;
  - n) koridor pro umístění stavby D14 – I/37 obchvat Údavy;
  - o) koridor pro umístění stavby D15 – I/37 obchvat Sazomín;
  - p) koridor pro umístění stavby D16 – I/37 obchvat Rousměrov;
  - q) koridor pro umístění stavby D17 – I/37 obchvat Ořechov;
  - r) koridor pro umístění stavby D21 – II/353 přeložka Stáj;
  - s) koridor pro umístění stavby D22 – II/353 přeložka Rudolec;
  - t) koridor pro umístění stavby D23 – II/360 obchvat Věcov;
  - u) koridor pro umístění stavby D24 – II/388 obchvat Vojetín;
  - v) koridor pro umístění stavby D25 – II/405 obchvat Příseka.
- ZÚR dále vymezují tyto územní rezervy koridorů pro výhledové umístění staveb na vybrané silniční síti nadmístního významu:
    - a) koridor pro výhledové umístění stavby silnice I. třídy Polná – Nové Dvory;
    - b) koridor pro výhledové umístění stavby silnice I. třídy MÚK Velké Meziříčí – Ostrov nad Oslavou;
    - c) koridory pro variantní umístění obchvatu Telče na silnici I/23;
    - d) koridor pro výhledové umístění stavby propojení silnic I/38 a II/405 silnicí II. třídy jižně od Jihlavy;
    - e) koridor pro výhledové umístění stavby obchvat Strážek na silnici II/389.
  - ZÚR stanovují tyto zásady pro usměrňování územního rozvoje a rozhodování o změnách v území:
    - a) zajistit propojení krajského města Jihlavy s krajskými městy ostatních krajů silnicemi I. třídy a vyššími; k tomu zejména zlepšit situaci propojení Jihlavy a Českých Budějovic přeložením silnice I/19 na silnici II/602 v úseku Pelhřimov – Jihlava.
    - b) připravit a realizovat stavby D01 – D17 a D21 – D25 na vybrané síti silnic nadmístního významu s cílem odstranit dopravní závady, minimalizovat negativní vlivy z dopravy na životní prostředí v dotčených sídlech a zvýšit bezpečnost dopravy;
    - c) prověřit územní a technické možnosti výhledového umístění staveb na vybrané silniční síti nadmístního významu ve vymezených koridorech při respektování přírodních, kulturních a civilizačních hodnot území;
    - d) územní rezervy koridorů pro výhledové umístění staveb na vybrané silniční síti nadmístního významu neměnit způsobem, který by znemožnil nebo podstatně ztížil budoucí realizaci staveb, tedy zejména zde neumisťovat významné stavby technické infrastruktury a nové rozvojové plochy nadmístního významu.
  - ZÚR stanovují pro územní plánování úkol zajistit vymezení a územní ochranu koridorů pro umístění staveb D01 – D17 a D21 – D25 a koridorů pro výhledové umístění staveb na vybrané silniční síti nadmístního významu a jejich koordinaci s ostatními záměry v územních plánech dotčených obcí.

#### **4.3 Plochy a koridory technické infrastruktury mezinárodního a republikového významu**

##### **4.3.1 Energetika**

- ZÚR zpřesňují koridor republikového významu E7 koridor dvojitého vedení 400 kV Kočín – Mírovka a zapojení vedení 400 kV Řeporyje – Prosenice do Mírovky vymezené PÚR 2006 a to návrhem:
  - a) koridoru pro umístění stavby E01 - napojení TR Mírovka na stávající vedení zvn 400 kV Řeporyje- Prosenice;



- b) koridoru pro umístění stavby E03 - nadzemní vedení zvn 400 kV Mírovka – Kočín.
- ZÚR stanovují tyto zásady pro usměrňování územního rozvoje a rozhodování o změnách v území:
  - a) koordinovat vymezení koridoru pro umístění stavby E03 s Jihočeským krajem;
  - b) připravit a realizovat stavby E01 a E03 jako zásadní investice pro posílení přenosové soustavy ČR.
- ZÚR stanovují pro územní plánování úkol zajistit vymezení a územní ochranu koridorů pro umístění staveb E01 a E03 v šířce 600 m a jejich koordinaci s ostatními záměry v územních plánech dotčených obcí.

#### 4.3.2 Plynárenství

- ZÚR zpřesňují koridor distribuční soustavy republikového významu P7 Koridor VVTL plynovodu DN 700 PN 63 kompresorová stanice Kralice – Bezměrov vymezený v PÚR 2008 a to návrhem koridoru pro umístění stavby P02 - zdvojení VVTL plynovodu DN 700 PN 63 Kralice nad Oslavou – Rapotice.
- ZÚR stanovují tyto zásady pro usměrňování územního rozvoje a rozhodování o změnách v území:
  - a) koordinovat vymezení koridoru pro umístění stavby P02 s Jihomoravským krajem;
  - b) připravit a realizovat stavbu P02 jako důležitou investici pro posílení přepravy plynu.
- ZÚR stanovují pro územní plánování úkol zajistit vymezení a územní ochranu koridoru pro stavbu P02 v šířce 600 m a jeho koordinaci s ostatními záměry v územních plánech dotčených obcí.

#### 4.3.3 Produktovody

- ZÚR zpřesňují koridor dálkovodu mezinárodního významu DV1 Zdvojení ropovodu Družba v trase Radostín - Kralupy – centrální tankoviště ropy Nelahozeves vymezený v PÚR 2006 a to:
  - a) návrhem koridoru pro umístění stavby R01 - produktovod Radostín – Golčův Jeníkov – hranice kraje;
  - b) návrhem plochy pro umístění stavby R02 – nová ropovodní stanice severně od AŠ 15-19-Golčův Jeníkov.
- ZÚR dále vymezují plochu pro umístění stavby R03 nové skladovací nádrže Velká Bíteš vedle stávající přečerpávací stanice.
- ZÚR stanovují tyto zásady pro usměrňování územního rozvoje a rozhodování o změnách v území:
  - a) koordinovat vymezení koridoru pro umístění stavby R01 se Středočeským krajem;
  - b) připravit a realizovat stavby R01 – R03 jako zásadní investice pro zajištění bezpečnosti a dostatečné kapacity přepravy ropy do ČR a pro zajištění zásobování ČR ropou.
- ZÚR stanovují tyto úkoly pro územní plánování
  - a) zajistit vymezení a územní ochranu koridoru pro stavbu R01 v šířce 600 m a jeho koordinaci s ostatními záměry v územních plánech dotčených obcí;
  - b) zajistit vymezení a územní ochranu plochy pro stavbu R02 o velikosti 100 x 100 m a její koordinaci s ostatními záměry v územním plánu města Golčův Jeníkov;

- c) zajistit vymezení a územní ochranu plochy pro stavbu R03 o velikosti 60 x 100 m a její koordinaci s ostatními záměry v územním plánu města Velká Bíteš.

#### **4.4 Plochy a koridory technické infrastruktury nadmístního významu**

##### **4.4.1 Energetika**

- ZÚR vymezují tyto koridory a plochy pro umístění staveb nadřazené rozvodné soustavy zvn a vvn o napětí 400 kV, respektive 110 kV:
  - a) koridor pro umístění stavby E02 – zdvojení vedení zvn 400 kV Mírovka – Velká Bíteš – hranice Jihomoravského kraje;
  - b) koridor pro umístění stavby E04 – nadzemní vedení zvn 400 kV TR Slavětice – hranice Jihomoravského kraje;
  - c) koridor pro umístění stavby E05 – nadzemní vedení vvn 110 kV Mírovka – Hlinsko;
  - d) koridor pro umístění stavby E06 – nadzemní vedení vvn 110 kV Mírovka – Jihlava–západ;
  - e) koridor pro umístění stavby E07 – nadzemní vedení vvn 110 kV obchvat Jihlavy;
  - f) koridor pro umístění stavby E08 – nadzemní vedení vvn 110 kV R Jihlava-západ – R Třešť – R Telč;
  - g) koridor pro umístění stavby E09 – propojení R Třešť na nadzemní vedení vvn 110 kV Kosov – Telč;
  - h) koridor pro umístění stavby E10 - nadzemní vedení vvn 110 kV R Slavětice – R Moravské Budějovice – R Jemnice – R Dačice;
  - i) koridor pro umístění stavby E11 - nadzemní vedení vvn 110 kV Pelhřimov – R Tábor;
  - j) koridor pro umístění stavby E12 - nadzemní vedení vvn 110 kV Obrataň – R Pacov;
  - k) koridor pro umístění stavby E13 - nadzemní vedení vvn 110 kV Pelhřimov – R Humpolec;
  - l) koridor a plocha pro umístění stavby E14 - nadzemní vedení vvn 110 a rozvodna Polná;
  - m) koridor pro umístění stavby E15 - nadzemní vedení vvn 110 kV Velké Meziříčí – Ostrov nad Oslavou;
  - n) koridor a plocha pro umístění stavby E16 - nadzemní vedení vvn 110 kV a rozvodna Krahulov;
  - o) koridor a plocha pro umístění stavby E17 - nadzemní vedení vvn 110 kV a rozvodna Nové Město na Moravě;
  - p) koridor a plocha pro umístění stavby E18 - nadzemní vedení vvn 110 kV a rozvodna Moravské Budějovice;
  - q) plocha pro umístění stavby E19 - rozvodna Jemnice;
  - r) plocha pro umístění stavby E20 - rozvodna Třešť;
  - s) plocha pro umístění stavby E21 - rozvodna Jihlava – západ;
  - t) plocha pro umístění stavby E22 - rozvodna Slavětice.
- ZÚR dále vymezují tyto územní rezervy koridorů pro výhledové umístění staveb nadřazené rozvodné soustavy:
  - a) nadzemní vedení vvn 110 kV R Březník;
  - b) nadzemní vedení vvn 110 kV R Slavětice – Moravské Budějovice (v souběhu s vedením zvn 400 kV, resp. s vedením vvn 110 kV).
- ZÚR stanovují tyto zásady pro usměrňování územního rozvoje a rozhodování o změnách v území:

- a) koordinovat vymezení koridorů pro umístění staveb E02 a E04 s Jihomoravským krajem;
  - b) připravit a realizovat stavby E02 a E04 – E22 jako důležité investice pro zlepšení kapacity a bezpečnosti nadřazené rozvodné soustavy zvn a vvn;
  - c) prověřit územní a technické možnosti výhledového umístění staveb nadřazené rozvodné soustavy zvn a vvn při respektování přírodních, kulturních a civilizačních hodnot území;
  - d) územní rezervy koridorů pro výhledové umístění staveb nadřazené rozvodné soustavy zvn a vvn neměnit způsobem, který by znemožnil nebo podstatně ztížil budoucí realizaci staveb, tedy zejména zde neumísťovat významné stavby dopravní a technické infrastruktury a nové rozvojové plochy nadmístního významu.
- ZÚR stanovují tyto úkoly pro územní plánování:
    - a) zajistit vymezení a územní ochranu koridoru pro umístění stavby E02 v šířce 400 m a jeho koordinaci s ostatními záměry v územních plánech dotčených obcí;
    - b) zajistit vymezení a územní ochranu koridoru pro umístění stavby E04 v šířce 600 m a jeho koordinaci s ostatními záměry v územních plánech dotčených obcí;
    - c) zajistit vymezení a územní ochranu koridorů pro umístění staveb E05 – E20 v šířce 400 m a jejich koordinaci s ostatními záměry v územních plánech dotčených obcí;
    - d) zajistit vymezení a územní ochranu plochy pro umístění staveb rozveden E14, E16 a E19 - E24 o výměře 120.000 m<sup>2</sup> a jejich koordinaci s ostatními záměry v územních plánech dotčených obcí;
    - e) zajistit vymezení a územní ochranu koridorů pro výhledové umístění staveb nadřazené rozvodné soustavy zvn a vvn a jejich koordinaci s ostatními záměry v územních plánech dotčených obcí.

#### 4.4.2 Plynárenství

- ZÚR vymezují tyto koridory a plochy pro umístění staveb republikové a regionální distribuční soustavy vvtl a vtl:
  - a) koridor pro umístění stavby P01 - zdvojení trasy vvtl plynovodu Olešná – Borek – hranice Pardubického kraje;
  - b) koridor pro umístění stavby P03 - vtl plynovod Křižanov – Moravec;
  - c) koridor pro umístění stavby P04 - vtl plynovod Rouchovany – hranice Jihomoravského kraje.
- ZÚR stanovují tyto zásady pro usměrňování územního rozvoje a rozhodování o změnách v území:
  - a) koordinovat vymezení koridoru pro umístění stavby P01 s Pardubickým krajem;
  - b) koordinovat vymezení koridoru pro umístění stavby P04 s Jihomoravským krajem;
  - c) připravit a realizovat stavby P01, P03 a P04 jako důležité investice pro zlepšení kapacity a bezpečnosti distribuční soustavy vvtl a vtl.
- ZÚR stanovují pro územní plánování úkol zajistit vymezení a územní ochranu koridorů pro umístění staveb P01, P03 a P04 v šířce 600 m a jeho koordinaci s ostatními záměry v územních plánech dotčených obcí.

#### **4.5 Plochy a koridory nadregionálního a regionálního územního systému ekologické stability**

ZÚR vymezují v této kapitole desítky skladebných částí ÚSES na nadregionální a regionální úrovni (podrobněji viz DHV CR 2008).

- ZÚR stanovují tyto zásady pro usměrňování územního rozvoje a rozhodování o změnách v území:
  - a) respektovat plochy a koridory ÚSES jako nezastavitelné s využitím pro zvýšení biodiverzity a ekologické stability krajiny;
  - b) stavby dopravní a technické infrastruktury v plochách a koridorech ÚSES připouštět v nezbytných případech za podmínky, že nedojde k významnému omezení využití skladebných částí ÚSES pro zvýšení biodiverzity a ekologické stability krajiny;
  - c) technická a vegetační opatření v plochách a koridorech ÚSES podřídít požadavkům na zajištění funkčnosti skladebných částí ÚSES.
- ZÚR stanovují tyto úkoly pro územní plánování:
  - a) upřesnit vymezení regionálních a nadregionálních biocenter a biokoridorů v souladu s metodikou ÚSES tak, aby byly dodrženy jejich minimální parametry a zajištěna jejich funkčnost;
  - b) zpřesnit vymezení ochranných pásem nadregionálních a regionálních biocenter a biokoridorů s tím, že jejich součástí nebudou zastavěná území sídel.

#### **4.6 Plochy speciálních zájmů**

- ZÚR vymezují jako územní rezervu tyto územně hájené plochy pro výhledové umístění nádrží pro akumulaci povrchových vod:
  - a) Křížová, Rochňovec a Spačice na vodním toku Doubrava;
  - b) Žďár nad Sázavou na vodním toku Stržský potok;
  - c) Stříbrné Hory na vodním toku Borovský potok;
  - d) Klanečná na vodním toku Úsobský potok;
  - e) Vadín na vodním toku Nohovický potok;
  - f) Štěpánov na vodním toku Sázavka;
  - g) Chotěbudice a Vysočany na vodním toku Želetavka;
  - h) Borovnice na vodním toku Svratka;
  - i) Rančířov na vodním toku Jihlávka;
  - j) Brodce a Střížov na vodním toku Brtnice;
  - k) Kralice a Březník na vodním toku Chvojnice;
  - l) Čučice na vodním toku Oslava;
  - m) Horní Kounice na vodním toku Rokytná.
- ZÚR stanovují tyto zásady pro usměrňování územního rozvoje a rozhodování o změnách v území:
  - a) územně hájené plochy pro výhledové umístění nádrží neměnit způsobem, které by znemožnil nebo podstatně ztížil budoucí umístění nádrží, tedy zejména zde neumísťovat významné stavby dopravní a technické infrastruktury a nové rozvojové plochy nadmístního významu;
  - b) přehodnotit potřebu realizace vodních nádrží a navrhnout taková opatření, která by eliminovala možné střety nádrží s osídlením a požadavky ochrany hodnot území.
- ZÚR stanovuje pro územní plánování úkol v územních plánech obcí zabezpečit nezbytnou územní ochranu územně hájených ploch pro výhledové umístění územně hájených nádrží.

## **Kap. 7. VEŘEJNĚ PROSPĚŠNÉ STAVBY A OPATŘENÍ**

### **7.1 Veřejně prospěšné stavby v oblasti dopravy**

- ZÚR vymezují koridory pro umístění těchto veřejně prospěšných staveb v oblasti dopravy:

D01 II/602 obchvat Sedliště  
D02 I/19 obchvat Radňovice  
D03 I/19 přeložka Rovné – Divišov  
D04 I/19 obchvat Lesoňovice  
D05 I/23 přeložka Mrákotín  
D06 I/23 obchvat Olšany  
D07 I/23 obchvat Stará Říše  
D08 I/23 obchvat Hory  
D09 I/23 přeložka Předín  
D10 I/23 obchvat Štěměchy  
D11 I/23 obchvat Stařeč  
D12 I/23 obchvat Třebíč  
D13 I/34 obchvat Krátká Ves  
D14 I/37 obchvat Údavy  
D15 I/37 obchvat Sazomín  
D16 I/37 obchvat Rousměrov  
D17 I/37 obchvat Ořechov  
D18 I/38 obchvat Olšínky  
D19 I/38 přeložka Rančířov – Vílánec – jižní část  
D20 I/38 obchvat Hladov  
D21 II/353 přeložka Stáj  
D22 II/353 přeložka Rudolec  
D23 II/360 obchvat Věcov  
D24 II/388 obchvat Vojetín  
D25 II/405 obchvat Příseka  
D26 MUK Měšín

- ZÚR stanovují tuto šířku koridorů pro umístění veřejně prospěšných staveb D01 – D25:
  - a) 150 m pro silnice I. třídy;
  - b) 100 m pro silnici II. třídy.
- ZÚR stanovují výměru plochu pro umístění veřejně prospěšné stavby D26 na 50.000 m<sup>2</sup>.

### **7.2 Veřejně prospěšné stavby v oblasti energetiky**

- ZÚR vymezují plochy a koridory pro umístění těchto veřejně prospěšných staveb v oblasti energetiky:

E01 Napojení TR Mírovka na stávající vedení ZVN 400 kV Řeporyje- Prosenice  
E02 Zdvojení vedení ZVN 400 kV Mírovka – Velká Bíteš – hranice Jihomoravského kraje  
E03 Nadzemní vedení ZVN 400 kV Mírovka – Kočín  
E04 Nadzemní vedení ZVN 400 kV TR Slavětice – hranice Jihomoravského kraje  
E05 Nadzemní vedení vvn 110 kV Mírovka – Hlinsko  
E06 Nadzemní vedení VVN 110 kV Mírovka – Jihlava–západ  
E07 Nadzemní vedení VVN 110 kV obchvat Jihlavy  
E08 Nadzemní vedení VVN 110 kV R Jihlava–západ – R Třešť – R Telč  
E09 Propojení R Třešť na nadzemní vedení VVN 110 kV Kosov – Telč

- E10 Nadzemní vedení VVN 110 kV R Slavětice – R Moravské Budějovice – R Jemnice – R Dačice
- E11 Nadzemní vedení VVN 110 kV Pelhřimov – R Tábor
- E12 Nadzemní vedení VVN 110 kV Obrataň – R Pacov
- E13 Nadzemní vedení VVN 110 kV Pelhřimov – R Humpolec
- E14 Nadzemní vedení VVN 110 a rozvodna Polná
- E15 Nadzemní vedení VVN 110 kV Velké Meziříčí – Ostrov nad Oslavou
- E16 Nadzemní vedení VVN 110 kV a rozvodna Krahulov
- E17 Nadzemní vedení VVN 110 kV a rozvodna Nové Město na Moravě
- E18 Nadzemní vedení VVN 110 kV a rozvodna Moravské Budějovice
- E19 Rozvodna Jemnice
- E20 Rozvodna Třešť
- E21 Rozvodna Jihlava – západ
- E22 Rozvodna Slavětice

- ZÚR stanovují šířku koridorů pro umístění veřejně prospěšných staveb:
  - a) E01, E03 a E04 na 600 m;
  - b) E02, E05 – E18 na 400 m;
- ZÚR stanovují výměru plochu pro umístění veřejně prospěšných staveb rozveden E14, E16 - E22 na 5.000 m<sup>2</sup>.

### **7.3 Veřejně prospěšné stavby v oblasti plynárenství**

- ZÚR vymezují plochy a koridory pro umístění těchto veřejně prospěšných staveb v oblasti plynárenství:
  - P01 Zdvojení trasy VVTL plynovodu Olešná – Borek – hranice Pardubického kraje
  - P02 Plynovod a kompresní stanice
- ZÚR stanovují šířku koridorů pro umístění veřejně prospěšných staveb P01 – P02 na 600 m.

### **7.4 Veřejně prospěšné stavby produktovodů**

- ZÚR vymezují plochy a koridory pro umístění těchto veřejně prospěšných staveb v oblasti produktovodů:
  - R01 Produktovod Radostín – Golčův Jeníkov – hranice kraje
  - R02 Nová ropovodní stanice severně od AŠ 15-19-Golčův Jeníkov
  - R03 Skladovací nádrž Velká Bíteš
- ZÚR stanovují šířku koridoru pro umístění veřejně prospěšné stavby R01 na 600 m.
- ZÚR stanovují výměru plochu pro umístění veřejně prospěšné stavby R02 na 10.000 m<sup>2</sup>.
- ZÚR stanovují výměru plochu pro umístění veřejně prospěšné stavby R03 na 6.000 m<sup>2</sup>.

### **7.5 Veřejně prospěšné opatření územní systém ekologické stability**

ZÚR vymezují celkem 321 ploch a koridorů ÚSES (U1 - U321) jako veřejně prospěšná opatření (blíže viz DHV CR 2008). Navržené prvky ÚSES nejsou v naturovém hodnocení dále řešeny vzhledem k tomu, že jejich administrativní vymezení nebude znamenat riziko negativního ovlivnění lokalit soustavy Natura 2000.

Jak je zřejmé ze srovnání obsahu kap. 5 a kap. 7 části I. hodnocené koncepce, seznam veřejně prospěšných staveb uvedený v kap. 7 se překrývá s přehledem navržených koridorů a ploch v kap. 5. V kap. 5 jsou navíc obsaženy navržené územní rezervy, jež doplňují sadu opatření, kterým byla v naturovém hodnocení věnována bližší pozornost. Konkrétně se jedná o následující územní rezervy:

#### Automobilová doprava:

- Koridor pro výhledové rozšíření dálnice D1, která je v PÚR 2006 vedena jako součást IV. transevropského multimodálního koridoru s tím, že rezervní plochy pro rozšíření dálnice jsou součástí stávajícího koridoru dálnice D1 popř. jejího ochranného pásma.
- Územní rezervy koridorů pro výhledové umístění staveb na vybrané silniční síti nadmístního významu:
  - a) koridor pro výhledové umístění stavby silnice I. třídy Polná – Nové Dvory;
  - b) koridor pro výhledové umístění stavby silnice I. třídy MÚK Velké Meziříčí – Ostrov nad Oslavou;
  - c) koridory pro variantní umístění obchvatu Telče na silnici I/23;
  - d) koridor pro výhledové umístění stavby propojení silnic I/38 a II/405 silnicí II. třídy jižně od Jihlavy;
  - e) koridor pro výhledové umístění stavby obchvatu Strážek na silnici II/389.

#### Železniční doprava:

- Koridor pro výhledovou realizaci modernizace trati č. 230 popřípadě nových staveb trati v úseku hranice kraje – Světlá nad Sázavou.

#### Energetika:

- Územní rezervy koridorů pro výhledové umístění staveb nadřazené rozvodné soustavě:
  - a) nadzemní vedení vvn 110 kV R Březník;
  - b) nadzemní vedení vvn 110 kV R Slavětice – Moravské Budějovice (v souběhu s vedením zvn 400 kV, resp. s vedením vvn 110 kV).

#### Plochy speciálních zájmů:

- Územně hájené plochy pro výhledové umístění nádrží pro akumulaci povrchových vod:
  - a) Křížová, Rochňovec a Spačice na vodním toku Doubrava;
  - b) Žďár nad Sázavou na vodním toku Stržský potok;
  - c) Stříbrné Hory na vodním toku Borovský potok;
  - d) Klanečná na vodním toku Úsobský potok;
  - e) Vadín na vodním toku Nohovický potok;
  - f) Štěpánov na vodním toku Sázavka;
  - g) Chotěbudice a Vysočany na vodním toku Želetavka;
  - h) Borovnice na vodním toku Svratka;
  - i) Rančířov na vodním toku Jihlávka;
  - j) Brodce a Střížov na vodním toku Brtnice;
  - k) Kralice a Březník na vodním toku Chvojnice;
  - l) Čučice na vodním toku Oslava;
  - m) Horní Kounice na vodním toku Rokytaná.

## 2.2 Navržené varianty řešení

Koncepce byla předložena v jediné variantě (viz výše). Kromě navržené (aktivní) varianty lze definovat nulovou variantu, která znamená zachování stávajícího stavu, tedy absenci aktuálních „Zásad územního rozvoje kraje Vysočina“. Hodnocené ZÚR kraje Vysočina jsou významným dokumentem územního plánování.

## 3. Údaje o evropsky významných lokalitách a ptačích oblastech

### 3.1 Identifikace dotčených lokalit a jejich charakteristika

Dotčenými lokalitami soustavy Natura 2000 v rámci hodnocených ZÚR kraje Vysočina jsou vzhledem ke krajskému charakteru koncepce potenciálně všechny evropsky významné lokality, jež se nachází na území kraje Vysočina. Ptačí oblasti se na území kraje Vysočina nevyskytují.

Vzhledem k tomu, že hodnocená koncepce přináší v některých svých částech návrhy konkrétních záměrů (návrhy veřejně prospěšných staveb – vymezených ploch a koridorů, resp. územních rezerv), jež jsou přibližně geograficky lokalizovány, lze u těchto aktivit vyhodnotit očekávanou míru ovlivnění evropsky významných lokalit jejich případnou realizací (podrobněji viz kap. 4).

Na území kraje Vysočina se nachází celkem 58 evropsky významných lokalit, jež byly vyhlášeny (zařazeny do národního seznamu) nařízením Vlády č. 132/2005 Sb. a jeho přílohami. Na základě sdělení MŽP ČR č. 81/2008 Sb. bylo 57 evropsky významných lokalit zařazeno do evropského seznamu. Jedna lokalita (EVL Šimkovský rybník - CZ0613331) nebyla na základě sdělení MŽP ČR č. 82/2008 Sb. zařazena do evropského seznamu, nicméně v době zpracování naturového hodnocení byla stále součástí národního seznamu.

Nejpočetnější kategorií evropsky významných lokalit na území kraje Vysočina jsou území, jejichž předmětem ochrany jsou konkrétní evropsky významné druhy (tzv. druhové lokality, celkem v 51 EVL), zejména evropsky významné druhy živočichů. Nejvýrazněji (ve 25 EVL) jsou v kraji Vysočina zastoupeny „druhové“ EVL jejichž předmětem ochrany jsou druhy živočichů, jež jsou vázání na vodní prostředí (zejména kuňka ohnivá, vydra říční, čolek velký aj.), ve 23 EVL jsou předmětem ochrany evropsky významné druhy rostlin (zejména puchýřka útlá – v 10 EVL, srpnatka fermežová, koniklec velkokvětý aj.), v sedmi EVL jsou předmětem ochrany netopýři (často v antropogenně vzniklých objektech), ve třech EVL lesní druhy hmyzu a ve dvou lokalitách luční druhy hmyzu (přástevník kostivalový).

Typy evropských stanovišť jsou předmětem ochrany ve 13 EVL, jedná se však o plošně nejrozsáhlejší lokality. Nejčastěji zastoupeným typem stanoviště jsou shodně luční biotopy (zastoupeny v 8 EVL), mokřadní a luční stanoviště (v 8 lokalitách), lesní stanoviště (v 8 lokalitách), sutě a skály (ve 2 lokalitách), křoviny (v 1 EVL).

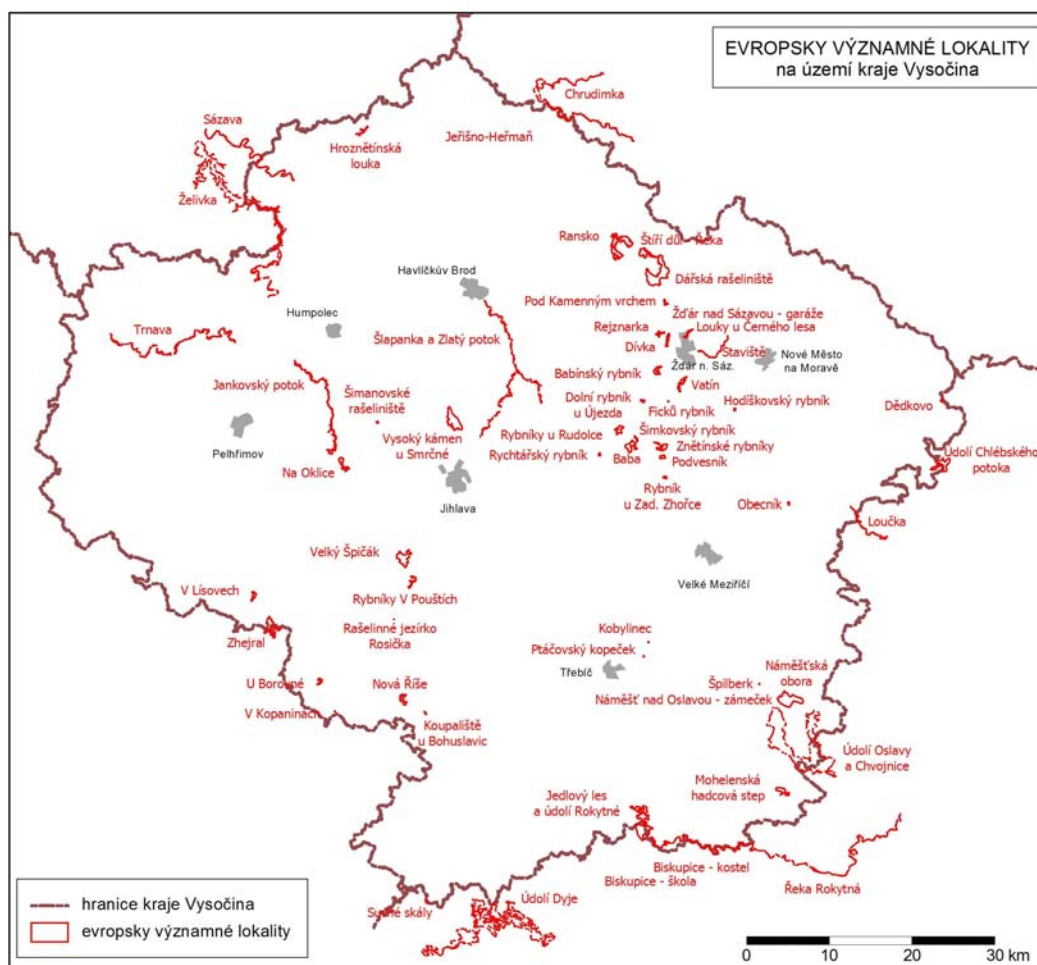
Mezi plošně nejrozsáhlejší patří následující EVL: Údolí Oslavy a Chvojnice – 2138 ha, Údolí Dyje – 1821 ha, Želivka – 1329 ha, Dářská rašeliniště – 390 ha..



Detaily týkající se rozlohy, identifikace a definice předmětů ochrany jednotlivých evropsky významných lokalit v Olomouckém kraji jsou uvedeny v následující tabulce (Tab. 1).

Podrobné informace o evropsky významných lokalitách v kraji Vysočina lze nalézt v nařízení vlády ČR č. 132/2005 Sb. a jeho přílohách, případně z informačních zdrojů AOPK ČR a MŽP ČR.

**Obr. 1:** Schematická mapa evropsky významných lokalit na území kraje Vysočina (podkladová data: AOPK ČR).



**Tab. 1:** Základní údaje o evropsky významných lokalitách na území kraje Vysočina

Název EVL	Kód	Rozloha (ha)	Předměty ochrany (symbol * označuje prioritní typy přírodních stanovišť a prioritní druhy)
Baba	CZ0610175	82,298	9110 - Bučiny asociace <i>Luzulo-Fagetum</i>
Babínský rybník	CZ0613318	39,1012	vážka jasnokvrnná ( <i>Leucorhina pectoralis</i> )
Biskupice - kostel	CZ0613695	0,0295	netopýr velký ( <i>Myotis myotis</i> )
Biskupice - škola	CZ0613696	0,1058	netopýr velký ( <i>Myotis myotis</i> )
Dářská rašeliniště	CZ0614053	390,4373	6410 - Bezkolencové louky na vápnitých, rašelinných nebo hlinito-jílovitých půdách ( <i>Molinion caeruleae</i> ) 7140 - Přečhodová rašeliniště a třasoviště 91D0* - Rašelinný les 9410 - Acidofilní smrčiny ( <i>Vaccinio-Piceetea</i> )  vážka jasnokvrnná ( <i>Leucorhina pectoralis</i> )
Dědkovo	CZ0612133	5,6337	střevíčník pantoflíček ( <i>Cypripedium calceolus</i> )
Dívka	CZ0613809	27,833	kuňka ohnivá ( <i>Bombina bombina</i> )
Dolní rybník u Újezda	CZ0612134	9,2421	puchýřka útlá ( <i>Coleanthus subtilis</i> )
Ficků rybník	CZ0613319	1,0325	čolek velký ( <i>Triturus cristatus</i> )
Hodíškovský rybník	CZ0612135	5,0387	puchýřka útlá ( <i>Coleanthus subtilis</i> )
Hroznětínská louka	CZ0610145	18,7119	91E0* - Smišené jasanovo-olšové lužní lesy temperátní a boreální Evropy ( <i>Alno-Padion</i> , <i>Alnion incanae</i> , <i>Salicion albae</i> )
Chrudimka	CZ0533303	230,0122	vydra říční ( <i>Lutra lutra</i> )
Jankovský potok	CZ0613321	128,2712	vydra říční ( <i>Lutra lutra</i> )
Jedlový les a údolí Rokytné	CZ0610179	375,0377	6510 - Extenzivní sečené louky nížin až podhůří ( <i>Arrhenatherion</i> , <i>Brachypodio-Centaureion nemoralis</i> ) 9170 - Dubohabřiny asociace <i>Galio-Carpinetum</i>
Jeřišno-Heřmaň	CZ0613698	0,0327	netopýr velký ( <i>Myotis myotis</i> )
Kobylinec	CZ0612136	0,6882	koniklec velkokvětý ( <i>Pulsatilla grandis</i> )

**Tab. 1:** pokračování

Název EVL	Kód	Rozloha (ha)	Předměty ochrany (symbol * označuje prioritní typy přírodních stanovišť a prioritní druhy)
Koupaliště u Bohuslavic	CZ0613322	2,9781	čolek velký ( <i>Triturus cristatus</i> )
Loučka	CZ0623324	12,1467	vranka obecná ( <i>Cottus gobio</i> )
Louky u Černého lesa	CZ0615014	19,0841	srpnatka fermežová ( <i>Drepanocladus vernicosus</i> )
Mohelenská hadcová step	CZ0613325	62,1235	přástevník kostivalový ( <i>Callimorpha quadripunctaria</i> *)
Na Oklice	CZ0614054	55,7088	4030 - Evropská suchá vřesoviště 5130 - Formace jalovce obecného ( <i>Juniperus communis</i> ) na vřesovištích nebo vápnitých trávnicích 6230* - Druhově bohaté smilkové louky na silikátových podložích v horských oblastech (a v kontinentální Evropě v podhorských oblastech) 7140 - Přečhodová rašeliniště a třasoviště  srpnatka fermežová ( <i>Drepanocladus vernicosus</i> )
Náměšť nad Oslavou - zámček	CZ0613699	0,347	netopýr brvitý ( <i>Myotis emarginatus</i> )
Náměšťská obora	CZ0613816	286,4767	tesařík obrovský ( <i>Cerambyx cerdo</i> ) kovařík ( <i>Limoniscus violaceus</i> ) páchník hnědý ( <i>Osmoderma eremita</i> *)
Nová Říše	CZ0613327	42,7749	sekavec ( <i>Cobitis taenia</i> )
Obecník	CZ0612137	4,8872	puchýřka útlá ( <i>Coleanthus subtilis</i> )
Pod Kamenným vrchem	CZ0612139	12,1247	puchýřka útlá ( <i>Coleanthus subtilis</i> )
Podvesník	CZ0612140	20,6182	puchýřka útlá ( <i>Coleanthus subtilis</i> )
Ptáčovský kopeček	CZ0612141	0,7898	koniklec velkokvětý ( <i>Pulsatilla grandis</i> )
Ransko	CZ0610412	263,9209	9110 - Bučiny asociace Luzulo-Fagetum 9130 - Bučiny asociace Asperulo-Fagetum 91E0* - Smíšené jasanovo-olšové lužní lesy temperátní a boreální Evropy (Alno-Padion, Alnion incanae, Salicion albae)

**Tab. 1:** pokračování

Název EVL	Kód	Rozloha (ha)	Předměty ochrany (symbol * označuje prioritní typy přírodních stanovišť a prioritní druhy)
Rašelinné jezírko Rosička	CZ0613328	0,1708	čolek velký ( <i>Triturus cristatus</i> )
Rejznarka	CZ0613821	20,5383	kuňka ohnivá ( <i>Bombina bombina</i> )
Rybník u Zadního Zhořce	CZ0612143	7,6508	puchýřka útlá ( <i>Coleanthus subtilis</i> )
Rybníky u Rudolce	CZ0614052	49,4005	kuňka ohnivá ( <i>Bombina bombina</i> ) puchýřka útlá ( <i>Coleanthus subtilis</i> )
Rybníky V Pouštích	CZ0614058	25,797	kuňka ohnivá ( <i>Bombina bombina</i> ) puchýřka útlá ( <i>Coleanthus subtilis</i> )
Rychtářský rybník	CZ0612145	5,9954	puchýřka útlá ( <i>Coleanthus subtilis</i> )
Řeka Rokytná	CZ0623819	123,6679	hrouzek běloploutvý ( <i>Gobio albipinnatus</i> ) velevrub tupý ( <i>Unio crassus</i> )
Sázava	CZ0213067	72,7629	bolen dravý ( <i>Aspius aspius</i> )
Staviště	CZ0613333	3,3901	vranka obecná ( <i>Cottus gobio</i> )
Suché skály	CZ0612149	4,8409	hvozdík moravský ( <i>Dianthus moravicus</i> *)
Šimanovské rašeliniště	CZ0615018	3,9677	srpnatka fermežová ( <i>Drepanocladus vernicosus</i> )
Šimkovský rybník	CZ0613331	8,2807	čolek velký ( <i>Triturus cristatus</i> )
Šlapanka a Zlatý potok	CZ0613332	245,3877	vydra říční ( <i>Lutra lutra</i> )
Špilberk	CZ0612147	0,632	koniklec velkokvětý ( <i>Pulsatilla grandis</i> )

**Tab. 1:** pokračování

Název EVL	Kód	Rozloha (ha)	Předměty ochrany (symbol * označuje prioritní typy přírodních stanovišť a prioritní druhy)
Štíří důl - Řeka	CZ0614059	92,5992	6230* - Druhově bohaté smilkové louky na silikátových podložích v horských oblastech (a v kontinentální Evropě v podhorských oblastech) 6410 - Bezkolencové louky na vápnatých, rašelinných nebo hlinito-jílovitých půdách ( <i>Molinion caeruleae</i> ) 7140 - Přejídná rašeliniště a třasoviště 7230 - Zásaditá slatiniště  šikoušek zelený ( <i>Buxbaumia viridis</i> ) srpnatka fermežová ( <i>Drepanocladus vernicosus</i> ) hořeček český ( <i>Gentianella bohemica</i> *)
Trnava	CZ0613334	225,007	vydra říční ( <i>Lutra lutra</i> )
U Borovné	CZ0613335	17,3063	kuňka ohnivá ( <i>Bombina bombina</i> )
Údolí Dyje	CZ0624095	1821,3125	3150 - Přirozené eutrofní vodní nádrže s vegetací typu <i>Magnopotamion</i> nebo <i>Hydrocharition</i> 3270 - Bahnitě břehy řek s vegetací svazů <i>Chenopodion rubri</i> p.p. a <i>Bidention</i> p.p. 40A0* - Kontinentální opadavé křoviny 6190 - Panonské skalní trávníky ( <i>Stipo-Festucetalia pallentis</i> ) 6510 - Extenzivní sečené louky nížin až podhůří ( <i>Arrhenatherion</i> , <i>Brachypodio-Centaureion nemoralis</i> ) 8150 - Středoevropské silikátové sutě 8210 - Chasmofytická vegetace vápnatých skalnatých svahů 8220 - Chasmofytická vegetace silikátových skalnatých svahů 8230 - Pionýrská vegetace silikátových skal ( <i>Sedo-Scleranthion</i> , <i>Sedo albi-Veronicion dillenii</i> ) 9170 - Dubohabřiny asociace <i>Galio-Carpinetum</i> 9180* - Lesy svazu <i>Tilio-Acerion</i> na svazích, sutích a v roklich 91H0* - Panonské šípákové doubravy  tesařík obrovský ( <i>Cerambyx cerdo</i> ) hvozdík moravský ( <i>Dianthus moravicus</i> *) hrouzek běloploutvý ( <i>Gobio albipinnatus</i> ) kovařík ( <i>Limoniscus violaceus</i> ) roháč obecný ( <i>Lucanus cervus</i> ) netopýr velký ( <i>Myotis myotis</i> ) hořavka duhová ( <i>Rhodeus sericeus amarus</i> )

**Tab. 1:** pokračování

Název EVL	Kód	Rozloha (ha)	Předměty ochrany (symbol * označuje prioritní typy přírodních stanovišť a prioritní druhy)
Údolí Chlébského potoka	CZ0620132	136,958	6510 - Extenzivní sečené louky nížin až podhůří ( <i>Arrhenatherion</i> , <i>Brachypodio-Centaureion nemoralis</i> ) 8220 - Chasmo fytická vegetace silikátových skalnatých svahů 9130 - Bučiny asociace <i>Asperulo-Fagetum</i> 9180* - Lesy svazu <i>Tilio-Acerion</i> na svazích, sutích a v roklich
Údolí Oslavy a Chvojnice	CZ0614131	2183,5375	přástevník kostivalový ( <i>Callimorpha quadripunctaria</i> *) dvouhrotec zelený ( <i>Dicranum viride</i> ) jazýček jaderský ( <i>Himantoglossum adriaticum</i> ) kovařík ( <i>Limoniscus violaceus</i> ) koniklec velkokvětý ( <i>Pulsatilla grandis</i> )
V Kopaninách	CZ0613336	0,8999	kuňka ohnivá ( <i>Bombina bombina</i> )
V Lísovech	CZ0614056	27,5277	6230* - Druhově bohaté smilkové louky na silikátových podložích v horských oblastech (a v kontinentální Evropě v podhorských oblastech) 7140 - Přejíhodová rašeliniště a třasoviště  srpnatka fermežová ( <i>Drepanocladus vernicosus</i> )
Vatín	CZ0613338	45,0469	kuňka ohnivá ( <i>Bombina bombina</i> )
Velký Špičák	CZ0610159	168,8447	9130 - Bučiny asociace <i>Asperulo-Fagetum</i> 9180* - Lesy svazu <i>Tilio-Acerion</i> na svazích, sutích a v roklich
Vysoký kámen u Smrčné	CZ0610003	242,0996	9130 - Bučiny asociace <i>Asperulo-Fagetum</i>
Zhejral	CZ0610170	154,1104	3130 - Oligotrofní až mezotrofní stojaté vody nížinného až subalpínského stupně kontinentální a alpínské oblasti a horských poloh a jiných oblastí, s vegetací tříd <i>Littorelletea uniflorae</i> nebo <i>Isoëto-Nanojuncetea</i> 6230* - Druhově bohaté smilkové louky na silikátových podložích v horských oblastech (a v kontinentální Evropě v podhorských oblastech) 7140 - Přejíhodová rašeliniště a třasoviště
Znětínské rybníky	CZ0614057	52,5832	kuňka ohnivá ( <i>Bombina bombina</i> ) puchýřka útlá ( <i>Coleanthus subtilis</i> )
Žďár nad Sázavou - garáže	CZ0613700	0,0187	netopýr brvitý ( <i>Myotis emarginatus</i> )
Želivka	CZ0214016	1329,2088	bolen dravý ( <i>Aspius aspius</i> ) netopýr černý ( <i>Barbastella barbastellus</i> ) kuřička Smejkalova ( <i>Minuartia smejkalii</i> *)

## 4. Hodnocení vlivů koncepce na evropsky významné lokality a ptačí oblasti

### 4.1 Hodnocení úplnosti podkladů pro posouzení vlivů koncepce na evropsky významné lokality a ptačí oblasti

Hodnocení koncepce (ZÚR) nebylo prováděno metodou *ex ante* (tedy současně se zpracováním samotné koncepce), ale bylo zahájeno po zpracování Zásad územního rozvoje kraje Vysočina. Podklady dodané zadavatelem v podobě jednotlivých částí ZÚR (textové části, grafické přílohy, digitální mapová data) byly dostatečné pro provedení hodnocení. Některé části hodnocené koncepce (návrhy veřejně prospěšných staveb – vymezené plochy a koridory, resp. územní rezervy) umožňují identifikovat konkrétní EVL, resp. jejich předměty ochrany, jež mohou být dotčeny realizací koncepce.

Vzhledem k tomu, že některé části koncepce neumožňují díky jejich obecnosti dostatečně podrobné vyhodnocení vlivu jejich realizace na jednotlivé EVL, resp. konkrétní předměty ochrany, je nezbytné doporučit provedení hodnocení dle § 45i ZOPK na úrovni níže postavené (podrobnější) koncepce nebo konkrétního záměru (viz kap. 5).

### 4.2 Vztah hodnocené koncepce k managementu lokalit soustavy Natura 2000

Hodnocená koncepce „Zásady územního rozvoje kraje Vysočina“ není koncepčním nástrojem managementu evropsky významných lokalit a ptačích oblastí. Jedná se o koncepční dokument, jehož cílem je navrhnout budoucí územní rozvoj kraje Vysočina.

Hodnocená koncepce v textu řeší problematiku soustavy Natura 2000. Konkrétně v kap. 5 části I. Návrh jsou lokality soustavy Natura 2000 řazeny mezi přírodní hodnoty území kraje Vysočina, přičemž je zde v textu uveden chybný počet 75 evropsky významných lokalit. V kap. 2 části I. Návrh je při vymezení rozvojových oblastí a os dále uveden požadavek respektovat požadavky na ochranu jednotlivých evropsky významných lokalit.

### 4.3 Sumarizace vyjádření orgánů ochrany přírody k hodnocené koncepci ve vztahu k procesu naturového hodnocení

#### **Stanoviska dle § 45i ZOPK**

Svým stanoviskem dle § 45i ZOPK nevyloučily významný vliv koncepce na EVL a PO následující orgány státní správy: Krajský úřad kraje Vysočina (ze dne 22. dubna 2008, č.j.: KUJI 22140/2008, OZP 82/2008 SLA), Správa CHKO Žďárské vrchy (ze dne

26. března 2008, č.j.: 1342/ZV/08), Správa CHKO Železné hory (ze dne 9.dubna 2008, č.j.: 536/ZH/2008).

Výše uvedené orgány státní správy neuvedly konkrétní potenciálně problémové aspekty koncepce ve vztahu k ochraně EVL a PO. Krajský úřad kraje Vysočina ve svém stanovisku dle §45i ZOPK dodává, že: „předkládaná koncepce stanoví zejména základní požadavky na účelné a hospodárné uspořádání území kraje, vymezuje plochy nebo koridory nadmístního významu. Koncepce dále stanoví požadavky na koordinaci územně plánovací činnosti a na vypracování územních studií, vlivy koncepce na evropsky významné lokality lze tudíž pouze odhadovat“.

## 4.4 Metodika hodnocení vlivů koncepce na evropsky významné lokality a ptačí oblasti

Z hlediska hodnocení vlivů koncepce ZÚR kraje Vysočina na lokality soustavy Natura 2000 jsou relevantní konkrétní nově navržené záměry (veřejně prospěšné stavby – vymezené plochy a koridory, resp. územní rezervy), jež mohou potenciálně ovlivnit území evropsky významných lokalit, resp. jejich předměty ochrany. Jedná se o návrhy, které přináší změnu stávajícího funkčního využití území.

Jak vyplývá z rozboru obsahu hodnocené koncepce, provedeného v kap. 2.1, nově navrhované záměry či územní rezervy jsou souhrnně uvedeny v části I. Návrh - v kap. 4. Plochy a koridory a v kap. 7. Veřejně prospěšné stavby a opatření. Tyto návrhy mají svůj prostorový průmět v jednotlivých výkresech (grafických přílohách), souhrnně ve výkresech: I.4 Výkres veřejně prospěšných staveb a opatření (1:100 000) a II.1 Koordinační výkres (1:100 000).

Ostatní části dokumentu ZÚR kraje Vysočina přináší popis a analýzu stávajícího stavu či návrh spíše obecných opatření, jež nepřináší riziko konkrétních negativních dopadů na lokality soustavy Natura 2000.

Pozornost hodnocení dle § 45i ZOPK byla tedy zaměřena na vyhodnocení vlivu konkrétních návrhů ZÚR – seznamu veřejně prospěšných staveb (Pozn: tento seznam uvedený v kap. 7 části I. Návrh se překrývá s přehledem navržených koridorů a ploch v kap. 5). Pozornost hodnocení byla dále zaměřena na vyhodnocení vlivu navržených územních rezerv (Pozn: tyto jsou definovány v kap. 5 části I. Návrh). Jednotlivé návrhy ZÚR a územní rezervy jsou obsaženy v souhrnné hodnotící tabulce (viz Tab. 2).

Technicky bylo hodnocení řešeno prostorovou GIS analýzou průmětu návrhů ZÚR a územních rezerv ve vztahu k ploše evropsky významných lokalit s následným slovním komentářem.

Cílem naturového hodnocení je zjistit, zda má koncepce významný negativní vliv na celistvost a předměty ochrany evropsky významných lokalit a ptačích oblastí (jež se však na území kraje Vysočina nenachází). Za referenční cíl pro vyhodnocení vlivu koncepce na evropsky významné lokality bylo v souladu s metodickými doporučeními Evropské komise (viz Kolektiv 2001, Kolektiv 2001a) a platnou legislativou zvoleno: zachování příznivého stavu z hlediska ochrany pro předměty ochrany evropsky významných lokalit (typy přírodních stanovišť, evropsky významné druhy). Jako konkrétní metoda pro vyhodnocení vlivů koncepce bylo zvoleno tabelární bodové vyhodnocení všech v koncepci navržených, potenciálně problémových záměrů, s doprovodným komentářem.



Významnost vlivů byla hodnocena podle následující stupnice, jež je navržena metodickým doporučením MŽP ČR (viz MŽP ČR 2007):

Hodnota	Termín	Popis
-2	Významný negativní vliv	<b>Negativní vliv dle odst. 9 § 45i zákona č. 114/1992 Sb., v platném znění</b> <b>Vylučuje realizaci koncepce (resp. koncepci je možné realizovat pouze v případech určených dle odst. 9 a 10 § 45i zákona)</b> Významný rušivý až likvidační vliv na stanoviště či populaci druhu nebo její podstatnou část; významné narušení ekologických nároků stanoviště nebo druhu, významný zásah do biotopu nebo do přirozeného vývoje druhu. Vyplývá ze zadání koncepce, nelze jej eliminovat (resp. eliminace by byla možná jen vypuštěním problémové dílčí aktivity – záměru, opatření, územní rezervy atd.).
-1	Mírně negativní vliv	Omezený/mírný/nevýznamný negativní vliv <b>Nevylučuje realizaci koncepce.</b> Mírný rušivý vliv na stanoviště či populaci druhu; mírné narušení ekologických nároků stanoviště nebo druhu, okrajový zásah do biotopu nebo do přirozeného vývoje druhu. Je možné jej vyloučit navrženými zmírňujícími opatřeními.
0	Bez vlivu	Koncepce, resp. její dílčí úkoly nemají žádný vliv.
+1	Mírně pozitivní vliv	Mírný příznivý vliv na stanoviště či populaci druhu; mírné zlepšení ekologických nároků stanoviště nebo druhu, mírný příznivý zásah do biotopu nebo do přirozeného vývoje druhu.
+2	Významný pozitivní vliv	Významný příznivý vliv na stanoviště či populaci druhu; významné zlepšení ekologických nároků stanoviště nebo druhu, významný příznivý zásah do biotopu nebo do přirozeného vývoje druhu.
?	Vliv nelze vyhodnotit – možný negativní vliv	Z obecného zadání koncepce není možné přesně vyhodnotit vliv (jedná se o nedostatečnost dat na straně koncepce, resp. jí plánovaných aktivit/záměrů, která je způsobena obecnou povahou či nepřesnou lokalizací dílčí aktivity/záměru). Může dojít k negativnímu vlivu, není však možné vyhodnotit jeho významnost.

Pro některé záměry uvedené v hodnocené koncepci není možné na základě dostupných informací o záměru a výskytu předmětů ochrany určit významnost vlivu. Může dojít k negativnímu ovlivnění konkrétních EVL, resp. jejich předmětů ochrany, přičemž není vyloučeno, že při podrobném hodnocení vlivů na EVL bude vliv vyhodnocen jako významně negativní. Těmto záměrům je přiřazena hodnota „?“ . Vliv musí být podrobně vyhodnocen v procesu dalšího posuzování záměru dle §45i ZOPK.

## 4.5 Popis a vyhodnocení přímých a nepřímých vlivů koncepce na evropsky významné lokality a ptačí oblasti

V následující tabulce je uvedeno vyhodnocení vlivu jednotlivých návrhů ZÚR a navržených územních rezerv na evropsky významné lokality.

**Tab. 2:** Vyhodnocení vlivu jednotlivých navržených záměrů v rámci ZÚR kraje Vysočina (veřejně prospěšných staveb – vymezených ploch a koridorů, resp. územních rezerv) na evropsky významné lokality.

Stupnice hodnocení: +2 – významný pozitivní vliv, +1 – mírně pozitivní vliv, 0 – bez vlivu, -1 – mírně negativní vliv, -2 – významný negativní vliv, ? – Vliv nelze vyhodnotit – možný negativní vliv.

Specifikace jednotlivých záměrů	Bodové hodnocení vlivu navržených záměrů na lokality Natura 2000	Komentář k hodnocení
<b><i>Věřejně prospěšné stavby (vymezené koridory) v oblasti dopravy</i></b>		
D01 II/602 obchvat Sedliště	0	Bez vlivu na evropsky významné lokality – záměr nezasahuje do prostoru EVL ani do jejich bezprostřední blízkosti.
D02 I/19 obchvat Radňovice	0	Bez vlivu na evropsky významné lokality – záměr nezasahuje do prostoru EVL ani do jejich bezprostřední blízkosti.
D03 I/19 přeložka Rovné – Divišov	0	Bez vlivu na evropsky významné lokality – záměr nezasahuje do prostoru EVL ani do jejich bezprostřední blízkosti.
D04 I/19 obchvat Lesoňovice	0	Bez vlivu na evropsky významné lokality – záměr nezasahuje do prostoru EVL ani do jejich bezprostřední blízkosti.
D05 I/23 přeložka Mrákotín	0	Bez vlivu na evropsky významné lokality – záměr nezasahuje do prostoru EVL ani do jejich bezprostřední blízkosti.
D06 I/23 obchvat Olšany	0	Bez vlivu na evropsky významné lokality – záměr nezasahuje do prostoru EVL ani do jejich bezprostřední blízkosti.
D07 I/23 obchvat Stará Říše	0	Bez vlivu na evropsky významné lokality – záměr nezasahuje do prostoru EVL ani do jejich bezprostřední blízkosti.
D08 I/23 obchvat Hory	0	Bez vlivu na evropsky významné lokality – záměr nezasahuje do prostoru EVL ani do jejich bezprostřední blízkosti.
D09 I/23 přeložka Předín	0	Bez vlivu na evropsky významné lokality – záměr nezasahuje do prostoru EVL ani do jejich bezprostřední blízkosti.
D10 I/23 obchvat Štěměchy	0	Bez vlivu na evropsky významné lokality – záměr nezasahuje do prostoru EVL ani do jejich bezprostřední blízkosti.
D11 I/23 obchvat Stařeč	0	Bez vlivu na evropsky významné lokality – záměr nezasahuje do prostoru EVL ani do jejich bezprostřední blízkosti.
D12 I/23 obchvat Třebíč	0	Bez vlivu na evropsky významné lokality – záměr nezasahuje do prostoru EVL ani do jejich bezprostřední blízkosti.
D13 I/34 obchvat Krátká Ves	0	Bez vlivu na evropsky významné lokality – záměr nezasahuje do prostoru EVL ani do jejich bezprostřední blízkosti.
D14 I/37 obchvat Údavy	0	Bez vlivu na evropsky významné lokality – záměr nezasahuje do prostoru EVL ani do jejich bezprostřední blízkosti.

**Tab. 2:** pokračování

<b>Specifikace jednotlivých záměrů</b>	<b>Bodové hodnocení vlivu navržených záměrů na lokality Natura 2000</b>	<b>Komentář k hodnocení</b>
D15 I/37 obchvat Sazomín	0	Bez vlivu na evropsky významné lokality – záměr nezasahuje do prostoru EVL ani do jejich bezprostřední blízkosti.
D16 I/37 obchvat Rousměrov	0	Bez vlivu na evropsky významné lokality – záměr nezasahuje do prostoru EVL ani do jejich bezprostřední blízkosti.
D17 I/37 obchvat Ořechov	0	Bez vlivu na evropsky významné lokality – záměr nezasahuje do prostoru EVL ani do jejich bezprostřední blízkosti.
D18 I/38 obchvat Olšíanky	0	Bez vlivu na evropsky významné lokality – záměr nezasahuje do prostoru EVL ani do jejich bezprostřední blízkosti.
D19 I/38 přeložka Rančírův – Vílánec – jižní část	0	Bez vlivu na evropsky významné lokality – záměr nezasahuje do prostoru EVL ani do jejich bezprostřední blízkosti.
D20 I/38 obchvat Hladov	0	Bez vlivu na evropsky významné lokality – záměr nezasahuje do prostoru EVL ani do jejich bezprostřední blízkosti.
D21 II/353 přeložka Stáj	0	Bez vlivu na evropsky významné lokality – záměr nezasahuje do prostoru EVL ani do jejich bezprostřední blízkosti.
D22 II/353 přeložka Rudolec	0	Bez vlivu na evropsky významné lokality – záměr nezasahuje do prostoru EVL ani do jejich bezprostřední blízkosti.
D23 II/360 obchvat Věcov	0	Bez vlivu na evropsky významné lokality – záměr nezasahuje do prostoru EVL ani do jejich bezprostřední blízkosti.
D24 II/388 obchvat Vojetín	0	Bez vlivu na evropsky významné lokality – záměr nezasahuje do prostoru EVL ani do jejich bezprostřední blízkosti.
D25 II/405 obchvat Příseka	0	Bez vlivu na evropsky významné lokality – záměr nezasahuje do prostoru EVL ani do jejich bezprostřední blízkosti.
D26 MUK Měšín	0	Bez vlivu na evropsky významné lokality – záměr nezasahuje do prostoru EVL ani do jejich bezprostřední blízkosti.

**Tab. 2:** pokračování

Specifikace jednotlivých záměrů	Bodové hodnocení vlivu navržených záměrů na lokality Natura 2000	Komentář k hodnocení
<b><i>Veřejně prospěšné stavby (vymezené plochy a koridory) v oblasti energetiky</i></b>		
E01 Napojení TR Mírovka na stávající vedení ZVN 400 kV Řeporyje- Prosenice	? (EVL Šlapanka a Zlatý potok)	<p>Navržený koridor vedení ZVN zasahuje na území <u>EVL Šlapanka a Zlatý potok</u> na ploše 2,5 ha, přičemž výsledný zásah do prostoru EVL bude s největší pravděpodobností menšího rozsahu - šířka navrženého koridoru značí prostorové mantinely vedení ZVN. Lze očekávat riziko rušení předmětu ochrany - vydry říční při výstavbě vedení ZVN a změnu charakteru části stávajícího biotopu (možné kácení dřevin v koridoru ZVN, zásahy do vegetace a půdního profilu apod.).</p> <p>Z důvodu nedostatečné podrobnosti vstupních dat o navrženém záměru je před výstavbou vedení ZVN nezbytné požádat příslušný OOP o stanovisko dle §45i ZOPK. Dále je vhodné před započítáním výstavby provést biologický průzkum území a přijmout konkrétní opatření s cílem zajistit eliminaci negativního ovlivnění biotopů v říční nivě, cenných z hlediska vydry říční.</p>
E02 Zdvojení vedení ZVN 400 kV Mírovka – Velká Bíteš – hranice Jihomoravského kraje	? (EVL Šlapanka a Zlatý potok)  0 (EVL Rybník u Zadního Zhořce)	<p>Navržený koridor zdvojení vedení ZVN zasahuje na území <u>EVL Šlapanka a Zlatý potok</u> na ploše 3,1 ha, přičemž i zde bude výsledný zásah do prostoru EVL s největší pravděpodobností menšího rozsahu - šířka navrženého koridoru značí prostorové mantinely vedení ZVN. Lze očekávat riziko rušení vydry říční při výstavbě zdvojení vedení ZVN a změnu charakteru části stávajícího biotopu (možné kácení dřevin v koridoru ZVN, zásahy do vegetace a půdního profilu apod.). Potenciální vliv na EVL Šlapanka a Zlatý potok bude snížen vzhledem k tomu, že se jedná o zdvojení stávajícího vedení, tedy rozšíření současného koridoru a ne o budování nového koridoru.</p> <p>Z důvodu nedostatečné podrobnosti vstupních dat o navrženém záměru je před výstavbou vedení ZVN nezbytné požádat příslušný OOP o stanovisko dle §45i ZOPK. Dále je vhodné před započítáním výstavby provést biologický průzkum území a přijmout konkrétní opatření s cílem zajistit eliminaci negativního ovlivnění biotopů v říční nivě, cenných z hlediska vydry říční.</p> <p>Navržený koridor zdvojení vedení ZVN dále zasahuje na území <u>EVL Rybník u Zadního Zhořce</u> na ploše 0,6 ha. Vzhledem k tomu, že předmětem ochrany této EVL je evropsky významný druh rostliny - puchýřka útlá, jež je vázána na rybníční dna, lze vyloučit negativní ovlivnění biotopu druhu v souvislosti s výstavbou zdvojení ZVN (absence prostorového překryvu biotopu druhu a míst vhodných pro výstavbu vedení ZVN).</p>

**Tab. 2:** pokračování

Specifikace jednotlivých záměrů	Bodové hodnocení vlivu navržených záměrů na lokality Natura 2000	Komentář k hodnocení
E03 Nadzemní vedení ZVN 400 kV Mírovka – Kočín	? (EVL Jankovský potok)	Navržený koridor vedení ZVN zasahuje na území <u>EVL Jankovský potok</u> na ploše 1,2 ha, přičemž výsledný zásah do prostoru EVL bude s největší pravděpodobností menšího rozsahu - šířka navrženého koridoru značí prostorové mantinely vedení ZVN. Lze očekávat riziko rušení předmětu ochrany - vydry říční při výstavbě vedení ZVN a změnu charakteru části stávajícího biotopu (možné kácení dřevin v koridoru ZVN, zásahy do vegetace a půdního profilu apod.). Z důvodu nedostatečné podrobnosti vstupních dat o navrženém záměru je před výstavbou vedení ZVN nezbytné požádat příslušný OOP o stanovisko dle §45i ZOPK. Dále je vhodné před započítáním výstavby provést biologický průzkum území a přijmout konkrétní opatření s cílem zajistit eliminaci negativního ovlivnění biotopů v říční nivě, cenných z hlediska vydry říční.
E04 Nadzemní vedení ZVN 400 kV TR Slavětice – hranice Jihomoravského kraje	0	Bez vlivu na evropsky významné lokality – záměr nezasahuje do prostoru EVL ani do jejich bezprostřední blízkosti.
E05 Nadzemní vedení VVN 110 kV Mírovka – Hlinsko	0	Bez vlivu na evropsky významné lokality – záměr nezasahuje do prostoru EVL ani do jejich bezprostřední blízkosti.
E06 Nadzemní vedení VVN 110 kV Mírovka – Jihlava–západ	? (EVL Šlapanka a Zlatý potok)	Navržený koridor vedení VVN zasahuje na území <u>EVL Šlapanka a Zlatý potok</u> na ploše 6 ha, přičemž výsledný zásah do prostoru EVL bude s největší pravděpodobností menšího rozsahu. Lze očekávat riziko rušení předmětu ochrany - vydry říční při výstavbě vedení VVN a změnu charakteru části stávajícího biotopu (možné kácení dřevin v koridoru VVN, zásahy do vegetace a půdního profilu apod.). Z důvodu nedostatečné podrobnosti vstupních dat o navrženém záměru je před výstavbou vedení VVN nezbytné požádat příslušný OOP o stanovisko dle §45i ZOPK. Dále je vhodné před započítáním výstavby provést biologický průzkum území a přijmout konkrétní opatření s cílem zajistit eliminaci negativního ovlivnění biotopů v říční nivě, cenných z hlediska vydry říční.
E07 Nadzemní vedení VVN 110 kV obchvat Jihlavy	0	Bez vlivu na evropsky významné lokality – záměr nezasahuje do prostoru EVL ani do jejich bezprostřední blízkosti.
E08 Nadzemní vedení VVN 110 kV R Jihlava–západ – R Třešť – R Telč	0	Bez vlivu na evropsky významné lokality – záměr nezasahuje do prostoru EVL ani do jejich bezprostřední blízkosti.
E09 Propojení R Třešť na nadzemní vedení VVN 110 kV Kosov – Telč	0	Bez vlivu na evropsky významné lokality – záměr nezasahuje do prostoru EVL ani do jejich bezprostřední blízkosti.
E10 Nadzemní vedení VVN 110 kV R Slavětice – R Moravské Budějovice – R Jemnice – R Dačice	0	Bez vlivu na evropsky významné lokality – záměr nezasahuje do prostoru EVL ani do jejich bezprostřední blízkosti.
E11 Nadzemní vedení VVN 110 kV Pelhřimov – R Tábor	0	Bez vlivu na evropsky významné lokality – záměr nezasahuje do prostoru EVL ani do jejich bezprostřední blízkosti.

**Tab. 2:** pokračování

Specifikace jednotlivých záměrů	Bodové hodnocení vlivu navržených záměrů na lokality Natura 2000	Komentář k hodnocení
E12 Nadzemní vedení VVN 110 kV Obrataň – R Pacov	0	Bez vlivu na evropsky významné lokality – záměr nezasahuje do prostoru EVL ani do jejich bezprostřední blízkosti.
E13 Nadzemní vedení VVN 110 kV Pelhřimov – R Humpolec	? (EVL Jankovský potok)	Navržený koridor vedení VVN zasahuje na území <u>EVL Jankovský potok</u> na ploše 3,4 ha, přičemž výsledný zásah do prostoru EVL bude s největší pravděpodobností menšího rozsahu. Lze očekávat riziko rušení předmětu ochrany - vydry říční při výstavbě vedení VVN a změnu charakteru části stávajícího biotopu (možné kácení dřevin v koridoru VVN, zásahy do vegetace a půdního profilu apod.). Z důvodu nedostatečné podrobnosti vstupních dat o navrženém záměru je před výstavbou vedení VVN nezbytné požádat příslušný OOP o stanovisko dle §45i ZOPK. Dále je vhodné před započítáním výstavby provést biologický průzkum území a přijmout konkrétní opatření s cílem zajistit eliminaci negativního ovlivnění biotopů v říční nivě, cenných z hlediska vydry říční.
E14 Nadzemní vedení VVN 110 a rozvodna Polná	? (EVL Šlapanka a Zlatý potok)	Navržený koridor vedení VVN zasahuje na území <u>EVL Šlapanka a Zlatý potok</u> na ploše 6,7 ha, přičemž výsledný zásah do prostoru EVL bude s největší pravděpodobností menšího rozsahu. Lze očekávat riziko rušení předmětu ochrany - vydry říční při výstavbě vedení VVN a změnu charakteru části stávajícího biotopu (možné kácení dřevin v koridoru VVN, zásahy do vegetace a půdního profilu apod.). Z důvodu nedostatečné podrobnosti vstupních dat o navrženém záměru je před výstavbou vedení VVN nezbytné požádat příslušný OOP o stanovisko dle §45i ZOPK. Dále je vhodné před započítáním výstavby provést biologický průzkum území a přijmout konkrétní opatření s cílem zajistit eliminaci negativního ovlivnění biotopů v říční nivě, cenných z hlediska vydry říční.
E15 Nadzemní vedení VVN 110 kV Velké Meziříčí –Ostrov nad Oslavou	0	Bez vlivu na evropsky významné lokality – záměr nezasahuje do prostoru EVL ani do jejich bezprostřední blízkosti.
E16 Nadzemní vedení VVN 110 kV a rozvodna Krahulov	0	Bez vlivu na evropsky významné lokality – záměr nezasahuje do prostoru EVL ani do jejich bezprostřední blízkosti.
E17 Nadzemní vedení VVN 110 kV a rozvodna Nové Město na Moravě	0	Bez vlivu na evropsky významné lokality – záměr nezasahuje do prostoru EVL ani do jejich bezprostřední blízkosti.
E18 Nadzemní vedení VVN 110 kV a rozvodna Moravské Budějovice	0	Bez vlivu na evropsky významné lokality – záměr nezasahuje do prostoru EVL ani do jejich bezprostřední blízkosti.
E19 Rozvodna Jemnice	0	Bez vlivu na evropsky významné lokality – záměr nezasahuje do prostoru EVL ani do jejich bezprostřední blízkosti.
E20 Rozvodna Třešť	0	Bez vlivu na evropsky významné lokality – záměr nezasahuje do prostoru EVL ani do jejich bezprostřední blízkosti.
E21 Rozvodna Jihlava – západ	0	Bez vlivu na evropsky významné lokality – záměr nezasahuje do prostoru EVL ani do jejich bezprostřední blízkosti.

**Tab. 2:** pokračování

Specifikace jednotlivých záměrů	Bodové hodnocení vlivu navržených záměrů na lokality Natura 2000	Komentář k hodnocení
E22 Rozvodna Slavětice	0	Bez vlivu na evropsky významné lokality – záměr nezasahuje do prostoru EVL ani do jejich bezprostřední blízkosti.
<b><i>Veřejně prospěšné stavby (vymezené plochy a koridory) v oblasti plynárenství</i></b>		
P01 Zdvojení trasy VVTL plynovodu Olešná – Borek – hranice Pardubického kraje	0	Bez vlivu na evropsky významné lokality – záměr nezasahuje do prostoru EVL ani do jejich bezprostřední blízkosti.
P02 Plynovod a kompresní stanice	0	Bez vlivu na evropsky významné lokality – záměr nezasahuje do prostoru EVL ani do jejich bezprostřední blízkosti.
<b><i>Veřejně prospěšné stavby (vymezené plochy a koridory) v oblasti produktovodů</i></b>		
R01 Produktovod Radostín – Golčův Jeníkov – hranice kraje	0	Bez vlivu na evropsky významné lokality – záměr nezasahuje do prostoru EVL ani do jejich bezprostřední blízkosti.
R02 Nová ropovodní stanice severně od AŠ 15-19-Golčův Jeníkov	0	Bez vlivu na evropsky významné lokality – záměr nezasahuje do prostoru EVL ani do jejich bezprostřední blízkosti.
R03 Skladovací nádrž Velká Bíteš	0	Bez vlivu na evropsky významné lokality – záměr nezasahuje do prostoru EVL ani do jejich bezprostřední blízkosti.

**Tab. 2:** pokračování

Specifikace jednotlivých záměrů	Bodové hodnocení vlivu navržených záměrů na lokality Natura 2000	Komentář k hodnocení
<b>Územní rezervy – automobilová doprava</b>		
<p>Koridor pro výhledové rozšíření dálnice D1 - rezervní plochy pro rozšíření dálnice jsou součástí stávajícího koridoru dálnice D1 popř. jejího ochranného pásma</p>	<p>?</p> <p>(EVL Želivka)</p> <p>?</p> <p>(EVL Šlapanka a Zlatý potok)</p> <p>?</p> <p>(EVL Vysoký kámen u Smrčné)</p>	<p>Navržený koridor pro výhledové rozšíření dálnice D1 zasahuje na území <u>EVL Želivka</u> na ploše 0,8 ha. Lze očekávat zejména riziko znečištění vodního prostředí Želivky při výstavbě rozšíření dálnice – negativní dotčení biotopu jednoho z předmětů ochrany – bolena dravého. Dále nelze vyloučit riziko negativního ovlivnění – změny charakteru biotopu výskytu dalšího z předmětů ochrany – netopýra černého při výstavbě rozšíření dálnice.</p> <p>Z důvodu nedostatečné podrobnosti vstupních dat o navrženém záměru je před výstavbou rozšíření dálnice nezbytné požádat příslušný OOP o stanovisko dle §45i ZOPK. Dále je vhodné před započítáním výstavby provést biologický průzkum území a realizovat konkrétní opatření s cílem zajistit vyloučení negativního ovlivnění vodního biotopu bolena dravého, terestrického biotopu výskytu netopýra černého, případně biotopu výskytu kuřičky Smejkalovy.</p> <p>Navržený koridor pro výhledové rozšíření dálnice D1 dále zasahuje na území <u>EVL Šlapanka a Zlatý potok</u> na ploše 0,4 ha. Lze očekávat zejména riziko rušení předmětu ochrany - vydry říční při výstavbě rozšíření dálnice D1 a změnu charakteru části stávajícího biotopu (kácení dřevin v koridoru rozšíření, zásahy do vegetace a půdního profilu apod.). Riziko rušení vydry říční v souvislosti s provozem na rozšířené dálnici D1 lze považovat za nevýznamné vzhledem ke stávající zvýšené hladině hluchosti a světelného znečištění prostředí v okolí dálnice a dále kvůli tomu, že rozšíření nepůsobí kauzální zvýšení intenzity dopravy v daném úseku.</p> <p>Z důvodu nedostatečné podrobnosti vstupních dat o navrženém záměru je před výstavbou rozšíření dálnice nezbytné požádat příslušný OOP o stanovisko dle §45i ZOPK. Dále je vhodné před započítáním výstavby provést biologický průzkum území a přijetí konkrétních opatření s cílem zajistit eliminaci negativního ovlivnění biotopů v nivě Zlatého potoka, cenných z hlediska vydry říční. Taktéž je vhodné preferovat variantu rozšíření dálnice jihozápadním směrem namísto rozšíření na úkor plochy EVL.</p> <p>Navržený koridor zasahuje také na území <u>EVL Vysoký kámen u Smrčné</u> na ploše 4,7 ha. Lze očekávat zejména riziko částečného zaboru plochy předmětu ochrany – typu přírodního stanoviště 9130 - Bučiny asociace <i>Asperulo-Fagetum</i> v souvislosti s realizací rozšíření dálnice. Dále nelze vyloučit riziko narušení okolních ploch – manipulačních ploch stavby v rámci EVL (riziko výrazné disturbance vegetačního krytu a půdního profilu, riziko následné antropofytizace vegetačního pokryvu apod.).</p> <p>Z důvodu nedostatečné podrobnosti vstupních dat o navrženém záměru je před výstavbou rozšíření dálnice nezbytné požádat příslušný OOP o stanovisko dle §45i ZOPK. Dále je vhodné před započítáním výstavby provést biologický průzkum území a realizovat konkrétní opatření s cílem zajistit minimalizaci negativního ovlivnění biotopu typu přírodního stanoviště 9130.</p>



**Tab. 2:** pokračování

Specifikace jednotlivých záměrů	Bodové hodnocení vlivu navržených záměrů na lokality Natura 2000	Komentář k hodnocení
Koridor pro výhledové umístění stavby silnice I. třídy Polná – Nové Dvory	0	Bez vlivu na evropsky významné lokality – záměr nezasahuje do prostoru EVL ani do jejich bezprostřední blízkosti.
Koridor pro výhledové umístění stavby silnice I. třídy MÚK Velké Meziříčí – Ostrov nad Oslavou	0	Bez vlivu na evropsky významné lokality – záměr nezasahuje do prostoru EVL ani do jejich bezprostřední blízkosti.
Koridory pro variantní umístění obchvatu Telče na silnici I/23	0	Bez vlivu na evropsky významné lokality – záměr nezasahuje do prostoru EVL ani do jejich bezprostřední blízkosti.
Koridor pro výhledové umístění stavby propojení silnic I/38 a II/405 silnicí II. třídy jižně od Jihlavy	0	Bez vlivu na evropsky významné lokality – záměr nezasahuje do prostoru EVL ani do jejich bezprostřední blízkosti.
Koridor pro výhledové umístění stavby obchvatu Strážek na silnici II/389	0	Bez vlivu na evropsky významné lokality – záměr nezasahuje do prostoru EVL ani do jejich bezprostřední blízkosti.
<b>Územní rezervy – železniční doprava</b>		
Koridor pro výhledovou realizaci modernizace trati č. 230 popřípadě nových staveb trati v úseku hranice kraje – Světlá nad Sázavou	0	Bez vlivu na evropsky významné lokality – záměr nezasahuje do prostoru EVL ani do jejich bezprostřední blízkosti.
<b>Územní rezervy – energetika</b>		
Nadzemní vedení vvn 110 kV R Březník;	0	Bez vlivu na evropsky významné lokality – záměr nezasahuje do prostoru EVL ani do jejich bezprostřední blízkosti.
Nadzemní vedení vvn 110 kV R Slavětice – Moravské Budějovice (v souběhu s vedením zvn 400 kV, resp. s vedením vvn 110 kV).	0	Bez vlivu na evropsky významné lokality – záměr nezasahuje do prostoru EVL ani do jejich bezprostřední blízkosti.

**Tab. 2:** pokračování

Specifikace jednotlivých záměrů	Bodové hodnocení vlivu navržených záměrů na lokality Natura 2000	Komentář k hodnocení
<i>Územní rezervy – plochy speciálních zájmů - územně hájené plochy pro výhledové umístění nádrží pro akumulaci povrchových vod</i>		
Vysočany na vodním toku Želetavka	? (EVL Suché skály) ? (EVL Údolí Dyje)	<p>Navržená územně hájená plocha pro výstavbu vodní nádrže zasahuje na území <u>EVL Suché skály</u> na ploše cca 1,5 ha. Lze očekávat riziko likvidace (zaplavení vodní nádrží) části stávajícího biotopu předmětu ochrany – hvozdíku moravského. Vzhledem k nedostatečné podrobnosti vstupních dat o rozsahu plánované zátopy a souvisejících stavebních prací ve vztahu k předmětu ochrany nelze vyhodnotit očekávanou míru negativního vlivu (nelze vyloučit významný negativní vliv). Z tohoto důvodu je nezbytné přenést povinnost podrobného vyhodnocení vlivu záměru na EVL Suché skály do dalších fází řízení o budoucnosti území - před plánovanou výstavbou vodní nádrže je nezbytné požádat příslušný OOP o stanovisko dle §45i ZOPK k danému záměru.</p> <p>Navržená územní rezerva pro výstavbu vodní nádrže dále zasahuje na území <u>EVL Údolí Dyje</u> na ploše cca 3,4 ha. Lze očekávat riziko likvidace (zaplavení vodní nádrží) části stávajícího biotopu jednotlivých předmětů ochrany EVL Údolí Dyje (typů přírodních stanovišť a evropsky významných druhů) s výjimkou předmětů ochrany vázaných na vodní prostředí – hrouzka běloploutvého a hořavky duhové vzhledem k tomu, že tok Želetavky není součástí EVL. Z důvodu nedostatečné podrobnosti vstupních dat o rozsahu plánované zátopy ve vztahu k předmětům ochrany nelze vyhodnotit očekávanou míru negativního vlivu na jednotlivé předměty ochrany (nelze vyloučit významný negativní vliv). Z tohoto důvodu je nezbytné přenést povinnost podrobného vyhodnocení vlivu záměru na EVL Údolí Dyje do dalších fází řízení o budoucnosti území - před plánovanou výstavbou vodní nádrže požádat příslušný OOP o stanovisko dle §45i ZOPK k danému záměru.</p>
Horní Kounice na vodním toku Rokytá	-2 (EVL Řeka Rokytá)	Navržená územně hájená plocha pro výstavbu vodní nádrže zasahuje na území <u>EVL Řeka Rokytá</u> na ploše cca 17,7 ha. Lze konstatovat riziko významně negativního vlivu realizace záměru na předměty ochrany – hrouzka běloploutvého a velevruba tupého a na celistvost lokality. Důvodem je očekávaná likvidace přirozených podmínek pro tyto druhy na části toku Rokytá (např. změna proudění, sedimentace, ztráta vhodných biotopů, včetně strukturálních změn vodních cenóz) a existence migrační bariéry na toku.
Chotěbudice na vodním toku Želetavka	0	Bez vlivu na evropsky významné lokality – záměr nezasahuje do prostoru EVL ani do jejich bezprostřední blízkosti.

**Tab. 2:** pokračování

Specifikace jednotlivých záměrů	Bodové hodnocení vlivu navržených záměrů na lokality Natura 2000	Komentář k hodnocení
Čučice na vodním toku Oslava	? (EVL Údolí Oslavy a Chvojnice)	Navržená územně hájená plocha pro výstavbu vodní nádrže zasahuje na území <u>EVL Údolí Oslavy a Chvojnice</u> na ploše cca 306 ha. Lze očekávat riziko likvidace (zaplavení vodní nádrží) části stávajícího biotopu jednotlivých předmětů ochrany EVL Údolí Oslavy a Chvojnice - evropsky významných druhů. Z důvodu nedostatečné podrobnosti vstupních dat o rozsahu plánované zátopy a souvisejících stavebních prací ve vztahu k předmětům ochrany nelze vyhodnotit očekávanou míru negativního vlivu na jednotlivé předměty ochrany (nelze vyloučit významný negativní vliv). Z tohoto důvodu je nezbytné přenést povinnost podrobného vyhodnocení vlivu záměru na EVL Údolí Oslavy a Chvojnice do dalších fází řízení o budoucnosti území - před plánovanou výstavbou vodní nádrže požádat příslušný OOP o stanovisko dle §45i ZOPK k danému záměru.
Březník na vodním toku Chvojnice	? (EVL Údolí Oslavy a Chvojnice)	Navržená územně hájená plocha pro výstavbu vodní nádrže zasahuje na území <u>EVL Údolí Oslavy a Chvojnice</u> na ploše cca 80 ha. Lze očekávat riziko likvidace (zaplavení vodní nádrží) části stávajícího biotopu jednotlivých předmětů ochrany EVL Údolí Oslavy a Chvojnice - evropsky významných druhů. Z důvodu nedostatečné podrobnosti vstupních dat o rozsahu plánované zátopy a souvisejících stavebních prací ve vztahu k předmětům ochrany nelze vyhodnotit očekávanou míru negativního vlivu na jednotlivé předměty ochrany (nelze vyloučit významný negativní vliv). U tohoto záměru je vysoké riziko negativního vlivu na celistvost EVL (významná fragmentace lokality, možný významný zábor plochy biotopu předmětů ochrany). Z tohoto důvodu je nezbytné přenést povinnost podrobného vyhodnocení vlivu záměru na EVL Údolí Oslavy a Chvojnice do dalších fází řízení o budoucnosti území - před plánovanou výstavbou vodní nádrže požádat příslušný OOP o stanovisko dle §45i ZOPK k danému záměru.
Kralice na vodním toku Chvojnice	? (EVL Údolí Oslavy a Chvojnice)	Navržená územně hájená plocha pro výstavbu vodní nádrže zasahuje na území <u>EVL Údolí Oslavy a Chvojnice</u> na ploše cca 2,2 ha. Lze očekávat riziko likvidace (zaplavení vodní nádrží) části stávajícího biotopu jednotlivých předmětů ochrany EVL Údolí Oslavy a Chvojnice - evropsky významných druhů. Z důvodu nedostatečné podrobnosti vstupních dat o rozsahu plánované zátopy a souvisejících stavebních prací ve vztahu k předmětům ochrany nelze vyhodnotit očekávanou míru negativního vlivu na jednotlivé předměty ochrany (nelze vyloučit významný negativní vliv). Z tohoto důvodu je nezbytné přenést povinnost podrobného vyhodnocení vlivu záměru na EVL Údolí Oslavy a Chvojnice do dalších fází řízení o budoucnosti území - před plánovanou výstavbou vodní nádrže požádat příslušný OOP o stanovisko dle §45i ZOPK k danému záměru.
Střížov na vodním toku Brtnice	0	Bez vlivu na evropsky významné lokality – záměr nezasahuje do prostoru EVL ani do jejich bezprostřední blízkosti.

**Tab. 2:** pokračování

Specifikace jednotlivých záměrů	Bodové hodnocení vlivu navržených záměrů na lokality Natura 2000	Komentář k hodnocení
Žďár nad Sázavou na vodním toku Stržský potok	? (EVL Louky u Černého lesa)	Navržená územně hájená plocha pro výstavbu vodní nádrže zasahuje na území <u>EVL Louky u Černého lesa</u> na ploše cca 0,04 ha. V souvislosti s výstavbou vodní nádrže může dojít k likvidaci (zaplavení) části potenciálního biotopu předmětu ochrany EVL Louky u Černého lesa – srpnatky fermežové. Z důvodu nedostatečné podrobnosti vstupních dat o rozsahu plánované zátopy a souvisejících stavebních prací ve vztahu k předmětu ochrany nelze vyhodnotit očekávanou míru negativního vlivu na uvedený předmět ochrany (nelze vyloučit významný negativní vliv). Z tohoto důvodu je nezbytné přenést povinnost podrobného vyhodnocení vlivu záměru na EVL Louky u Černého lesa do dalších fází řízení o budoucnosti území - před plánovanou výstavbou vodní nádrže požádat příslušný OOP o stanovisko dle §45i ZOPK k danému záměru.
Stříbrné Hory na vodním toku Borovský potok	0	Bez vlivu na evropsky významné lokality – záměr nezasahuje do prostoru EVL ani do jejich bezprostřední blízkosti.
Borovnice na vodním toku Svratka	0	Bez vlivu na evropsky významné lokality – záměr nezasahuje do prostoru EVL ani do jejich bezprostřední blízkosti.
Křížová na vodním toku Doubrava	-2 (EVL Štíří důl - Řeka)	Navržená územně hájená plocha pro výstavbu vodní nádrže zasahuje na území <u>EVL Štíří důl - Řeka</u> na ploše cca 48 ha. Lze konstatovat riziko významně negativního vlivu realizace záměru na některé předměty ochrany EVL vázané na prostor a okolí rybníka Řeka. Konkrétně se jedná o: srpnatku fermežovou a typy přírodních stanovišť: 7140 - Přečhodová rašeliniště a třasoviště, 7230 - Zásaditá slatiniště. Důvodem je očekávaná likvidace (zaplavení) biotopu druhu, resp. typů přírodních stanovišť na území EVL. V případě ostatních předmětů ochrany EVL nelze z důvodu nedostatečné podrobnosti vstupních dat o rozsahu plánované zátopy a souvisejících stavebních prací vyhodnotit očekávanou míru negativního vlivu (nelze vyloučit významný negativní vliv). Z tohoto důvodu je nezbytné přenést povinnost podrobného vyhodnocení vlivu záměru na ostatní předměty ochrany EVL Štíří důl - Řeka do dalších fází řízení o budoucnosti území - před plánovanou výstavbou vodní nádrže požádat příslušný OOP o stanovisko dle §45i ZOPK k danému záměru.
Rochňovec na vodním toku Doubrava	0	Bez vlivu na evropsky významné lokality – záměr nezasahuje do prostoru EVL ani do jejich bezprostřední blízkosti.
Spačice na vodním toku Doubrava	0	Bez vlivu na evropsky významné lokality – záměr nezasahuje do prostoru EVL ani do jejich bezprostřední blízkosti.
Rančířov na vodním toku Jihlávka	0	Bez vlivu na evropsky významné lokality – záměr nezasahuje do prostoru EVL ani do jejich bezprostřední blízkosti.
Brodce na vodním toku Brtnice	0	Bez vlivu na evropsky významné lokality – záměr nezasahuje do prostoru EVL ani do jejich bezprostřední blízkosti.

**Tab. 2:** pokračování

<b>Specifikace jednotlivých záměrů</b>	<b>Bodové hodnocení vlivu navržených záměrů na lokality Natura 2000</b>	<b>Komentář k hodnocení</b>
Klanečná na vodním toku Úsobský potok	0	Bez vlivu na evropsky významné lokality – záměr nezasahuje do prostoru EVL ani do jejich bezprostřední blízkosti.
Vadín na vodním toku Nohovický potok	0	Bez vlivu na evropsky významné lokality – záměr nezasahuje do prostoru EVL ani do jejich bezprostřední blízkosti.
Štěpánov na vodním toku Sázavka	0	Bez vlivu na evropsky významné lokality – záměr nezasahuje do prostoru EVL ani do jejich bezprostřední blízkosti.

Bylo zjištěno, že z celkového počtu 53 **navržených veřejně prospěšných staveb, resp. vymezených ploch a koridorů** Zásad územního rozvoje kraje Vysočina lze očekávat u 47 záměrů nulový vliv (0 dle stupnice hodnocení) na evropsky významné lokality.

V případě šesti navržených záměrů, konkrétně u veřejně prospěšných staveb v oblasti energetiky (E01 Napojení TR Mírovka na stávající vedení ZVN 400 kV Řeporyje-Prosebnice, E02 Zdvojení vedení ZVN 400 kV Mírovka – Velká Bíteš – hranice Jihomoravského kraje, E03 Nadzemní vedení ZVN 400 kV Mírovka – Kočín, E06 Nadzemní vedení VVN 110 kV Mírovka – Jihlava–západ, E13 Nadzemní vedení VVN 110 kV Pelhřimov – R Humpolec, E14 Nadzemní vedení VVN 110 a rozvodna Polná) bylo konstatováno, že míru jejich negativního vlivu nelze za současné situace přesně vyhodnotit (nedostatečná podrobnost podkladových dat k posouzení), přičemž u těchto záměrů byl konstatován možný negativní vliv na konkrétní EVL (? dle stupnice hodnocení).

Významný negativní vliv (-2 dle stupnice hodnocení) nebyl a priori konstatován u žádné z navržených veřejně prospěšných staveb, resp. vymezených ploch a koridorů.

Dále bylo zjištěno, že z celkového počtu 27 **navržených územních rezerv** ZÚR kraje Vysočina lze očekávat u 19 územních rezerv nulový vliv (0 dle stupnice hodnocení) na evropsky významné lokality.

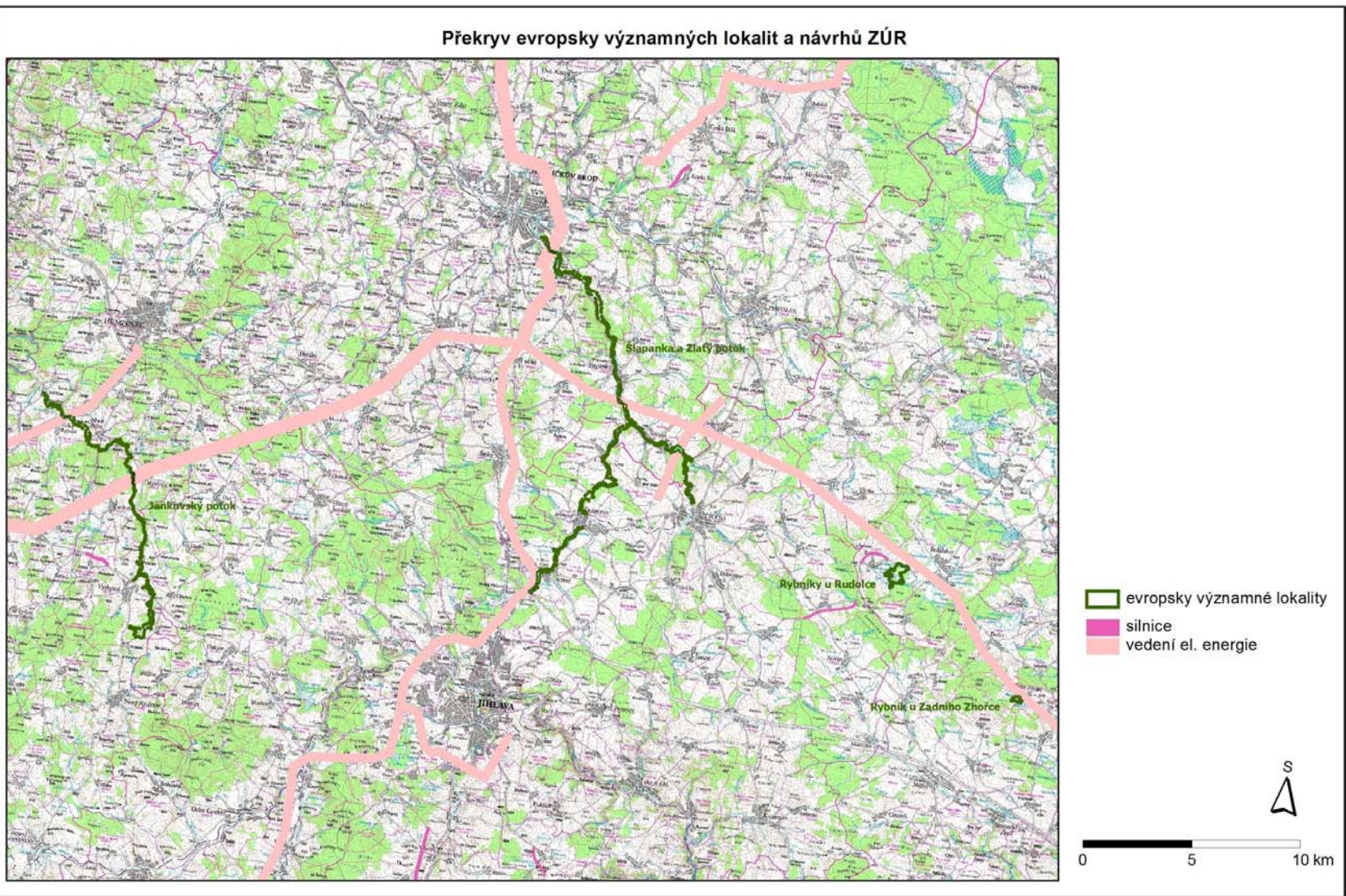
V případě šesti navržených územních rezerv, konkrétně u jedné v oblasti automobilové dopravy (Koridor pro výhledové rozšíření dálnice D1) a u pěti v oblasti územně hájených ploch pro výhledové umístění nádrží pro akumulaci povrchových vod (Vysočany na vodním toku Želetavka, Čučice na vodním toku Oslava, Březník na vodním toku Chvojince, Kralice na vodním toku Chvojince, Žďár nad Sázavou na vodním toku Stržský potok) bylo konstatováno, že míru jejich negativního vlivu nelze za současné situace přesně vyhodnotit (nedostatečná podrobnost podkladových dat k posouzení), přičemž u těchto záměrů byl konstatován možný negativní vliv na konkrétní EVL (? dle stupnice hodnocení).

V případě dvou navržených územních rezerv v oblasti územně hájených ploch pro výhledové umístění nádrží pro akumulaci povrchových vod (Horní Kounice na vodním toku Rokytná - EVL Řeka Rokytná, Křížová na vodním toku Doubrava - EVL Štíří důl – Řeka) byl konstatován významný negativní vliv (-2 dle stupnice hodnocení) případné realizace vodních nádrží na konkrétní EVL.

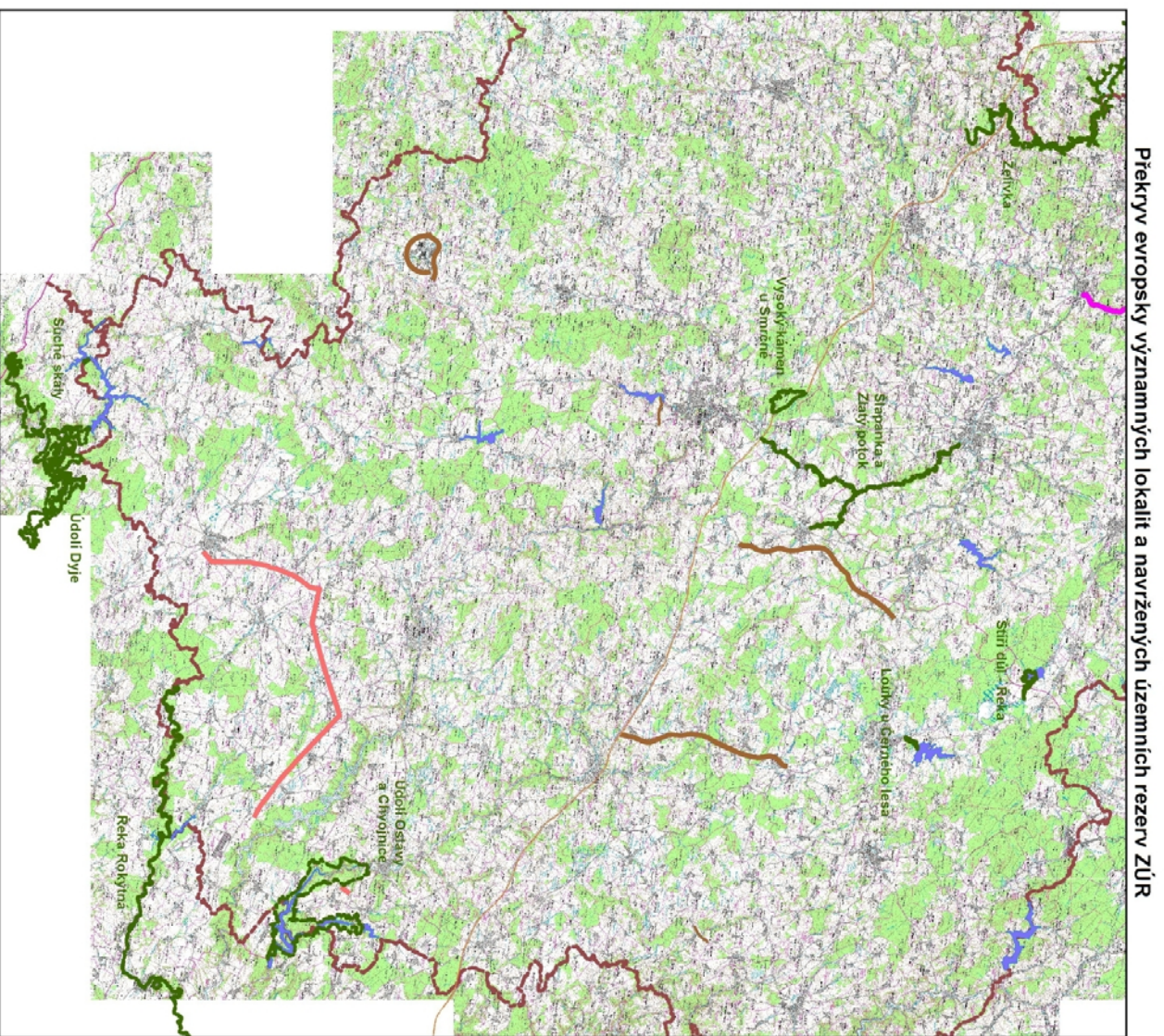
U těch navržených záměrů u nichž bylo konstatováno, že nelze za současné situace přesně vyhodnotit míru jejich vlivu na EVL (z důvodu nedostatečné podrobnosti podkladových dat k posouzení), nicméně zároveň u těchto záměrů byl konstatován možný negativní vliv na konkrétní EVL (viz záměry označené symbolem „?“ u konkrétních EVL – Tab. 2) je nezbytné přenést povinnost podrobného hodnocení vlivu dle § 45i ZOPK do dalších fází správních řízení – projednávání konkrétních záměrů.

Detaily o jednotlivých možných vlivech navržených záměrů na evropsky významné lokality a konkrétní doporučení pro jejich eliminaci jsou uvedeny v Tab. 2.

**Obř. 2:** Prostorový překřyv evropsky významných lokalit a návrhů ZÚR (podkladová data: DHV CR, AOPK ČR).



**Obř. 3:** Prostorový překřyv evropsky významných lokalit a územních rezerv ZÚR (podkladová data: DHV CR, AOPK ČR).





## 4.6 Kumulativní vlivy ostatních známých záměrů a koncepcí v zájmovém území na evropsky významné lokality a ptačí oblasti

Konkrétní navržené záměry budou posouzeny procesem EIA pokud to bude vyžadováno dle ZPV nebo procesem dle § 45h,i ZOPK. Z těchto důvodů lze kumulativní vlivy nyní vyloučit.

## 4.7 Srovnání významnosti vlivů jednotlivých variant koncepce na evropsky významné lokality a ptačí oblasti

Koncepce byla předložena v jedné variantě, která je vyhodnocena výše. V případě nulové varianty, která znamená zachování stávajícího stavu, tedy absenci aktuálních Zásad územního rozvoje kraje Vysočina lze uvažovat s eliminací potenciálního rizika negativního vlivu na evropsky významné lokality v případě 12 navržených záměrů (veřejně prospěšných staveb – vymezených ploch a koridorů, resp. navržených územních rezerv). Realizace nulové varianty dále znamená eliminaci rizika významně negativního vlivu v případě dvou navržených územních rezerv (lokality hájených pro akumulaci povrchových vod), resp. dvou EVL: Řeka Rokytá, Štíří důl – Řeka.

V případě realizace navržené koncepce (aktivní varianty) lze tedy očekávat významný negativní vliv na konkrétní EVL.

## 5. Návrh konkrétních opatření k eliminaci případných negativních vlivů koncepce na evropsky významné lokality a ptačí oblasti

Pro vyloučení případného negativního vlivu realizace hodnocených „Zásad územního rozvoje kraje Vysočina“ na lokality soustavy Natura 2000 je potřeba dodržet tato základní doporučení:

- 1) Z předložené koncepce je nezbytné odstranit návrhy územně hájených ploch pro výhledové umístění nádrží pro akumulaci povrchových vod v lokalitách Horní Kounice na vodním toku Rokytá a Křížová na vodním toku Doubrava, jež zasahují do prostoru EVL Řeka Rokotná, resp. EVL Štíří důl – Řeka.
- 2) Vzhledem k tomu, že hodnocená koncepce nepřináší u některých navržených záměrů dostatečně podrobné údaje, které by umožnily přesně posoudit konkrétní míru a rozsah případného vlivu na jednotlivé evropsky významné lokality je potřeba u 12 navržených záměrů, včetně územních rezerv, u nichž bylo stanoveno potenciální riziko negativního vlivu (viz Tab. 2) přenést požadavek na posouzení

vlivu konkrétních záměrů na EVL dle § 45h,i ZOPK do dalších fází správních řízení (územně plánovací dokumentace, územní a stavební řízení apod.). V uvedených fázích rozhodování o využití území jsou již zpravidla k dispozici konkrétní informace, které umožňují podrobné vyhodnocení vlivu záměru na lokality soustavy Natura 2000. U konkrétních záměrů je zapotřebí požádat o stanovisko příslušný orgán ochrany přírody, zda může daný záměr, samostatně nebo ve spojení s jinými, významně ovlivnit území evropsky významné lokality nebo ptačí oblasti (§ 45i ZOPK).

- 3) Při realizaci konkrétních záměrů ZÚR kraje Vysočina je nezbytné odstranit či minimalizovat eventuální prostorovou kolizi záměru s předměty ochrany evropsky významných lokalit, resp. s biotopy druhů a typy evropských stanovišť.

## 6. Shrnutí a závěr

Předmětem předkládaného hodnocení dle § 45i zák. 114/1992 Sb., o ochraně přírody a krajiny, v platném znění je posouzení vlivu koncepce: „Zásady územního rozvoje kraje Vysočina“. Cílem předkládaného hodnocení je zjistit, zda má koncepce významný negativní vliv na předměty ochrany a celistvost konkrétních evropsky významných lokalit a/nebo ptačích oblastí.

Pozornost hodnocení dle § 45i ZOPK byla zaměřena na vyhodnocení vlivu konkrétních návrhů ZÚR kraje Vysočina – seznamu veřejně prospěšných staveb, resp. navržených koridorů a ploch. Pozornost hodnocení byla dále zaměřena na vyhodnocení vlivu navržených územních rezerv. Bylo konstatováno, že některé návrhy ZÚR a územní rezervy mohou potenciálně ovlivnit lokality soustavy Natura 2000.

Předložené Zásady územního rozvoje kraje Vysočina přináší návrh 66 záměrů a územních rezerv s nulovým vlivem na lokality soustavy Natura 2000. U 12 návrhů a územních rezerv bylo konstatováno potenciální riziko negativního vlivu, nicméně na základě dostupných informací o těchto záměrech a o výskytu předmětů ochrany není možné určit významnost vlivu. Vliv těchto záměrů musí být podrobně vyhodnocen v procesu dalšího posuzování dle § 45h,i ZOPK.

U dvou navržených územních rezerv - územně hájených ploch pro výhledové umístění nádrží pro akumulaci povrchových vod (Horní Kounice na vodním toku Rokytná a Křížová na vodním toku Doubrava) byl konstatován významný negativní vliv případné realizace vodních nádrží na konkrétní EVL: EVL Řeka Rokytná, resp. EVL Štíří důl – Řeka.

Jednotlivé navržené záměry byly blíže komentovány (viz Tab.2), případně byla navržena konkrétní doporučení pro eliminaci eventuálního negativního vlivu jejich realizace na evropsky významné lokality (viz Tab.2 a kap.5).

Na základě vyhodnocení předložené koncepce v souladu s § 45h,i zákona č. 114/1992 Sb., v platném znění lze konstatovat, že uvedená koncepce **bude mít významný negativní vliv na celistvost a předměty ochrany evropsky významných lokalit Řeka Rokytná a Štíří důl - Řeka.**

V Olomouci dne 5. května 2008

RNDr. Marek Banaš, Ph.D.

## Seznam použité literatury, dokumentace a dalších podkladů

- Bernotat D. (2007): Practical experience of appropriate assessment in Germany. Bundesamt für Naturschutz, Presentation at – a workshop: „European Exchange of Experience on the Assessment of Plans and Projects Significantly Affecting Natura 2000 Sites According to Article 6 (3) and (4) of the Habitats Directive (92/43/EEC), 29.-30.3.2007, Berlin.
- DHV CR (2008): Zásady územního rozvoje kraje Vysočina. I. Návrh, II. Odůvodnění návrhu.
- Háková A., KlauDISOVÁ A., Sádlo J. (eds.) (2004): Zásady péče o nelesní biotopy v rámci soustavy Natura 2000. Planeta XII, 8/2004. MŽP ČR.
- Chytrý M. et al. (2001): Katalog biotopů České republiky. AOPK ČR, 307 s.
- Kolektiv (2001): Péče o lokality soustavy Natura 2000: Ustanovení článku 6 směrnice o stanovištích 92/43/EHS, edice Planeta, IX/ 4.
- Kolektiv (2001a): Hodnocení plánů a projektů, významně ovlivňujících lokality soustavy Natura 2000: Metodická příručka k ustanovení článků 6(3) a 6(4) směrnice o stanovištích 92/43/EHS, edice Planeta, XII/1.
- MŽP ČR (2007): 15. Metodika hodnocení významnosti vlivů při posuzování podle § 45i zákona č. 114/1992 Sb., o ochraně přírody a krajiny, ve znění pozdějších předpisů. Věstník MŽP ČR, částka 11, s. 1 – 23.
- Percival S. M. (2001): Assessment of the Effects of Offshore Wind Farms on Birds. Ecology Consulting, 96 p.
- Polák P., Saxa A. (eds.) (2005): Praznivý stav biotopov a druhov európskeho významu. ŠOP SR, Banská Bystrica, 736 s.
- Směrnice Rady č. 92/43/EEC z 21.5.1992 o ochraně přírodních stanovišť, volně žijících živočichů a planě rostoucích rostlin (NATURA 2000).
- Zákon ČNR ČR č. 114/1992 Sb., o ochraně přírody a krajiny, ve znění pozdějších předpisů.
- Zákon č. 100/2001 Sb., o posuzování vlivů na ŽP, ve znění pozdějších předpisů
- Dále byla použita spisová agenda týkající se posuzované koncepce a internetové zdroje: <http://www.natura2000.cz>, <http://www.env.cz>

## Přílohy

- Kopie rozhodnutí MŽP ČR o udělení autorizace k provádění posouzení podle §45i zákona č.114/1992 Sb. (v tištěné verzi posudku)
- Kopie jednotlivých stanovisek orgánů ochrany přírody dle § 45i ZOPK

# Kopie stanovisek orgánů ochrany přírody dle §45i zák. č. 114/1992 Sb., v platném znění

KRAJSKÝ ÚŘAD KRAJE VYSOČINA  
Odbor životního prostředí  
Žižkova 57, 587 33 Jihlava, Česká republika  
Pracoviště: Seifertova 24, Jihlava

Doporučeně:

DHV CR, spol. s r.o.  
Sokolovská 100/94  
186 00 Praha 8

Váš dopis značky/ze dne  
20. března 2008

Číslo jednací  
KUJI 22140/2008  
OZP 82/2008 SLA

Vyřizuje/telefon  
Jana Slaninová  
564 602 505

V Jihlavě dne  
22. dubna 2008

## **Stanovisko k dotčení evropsky významných lokalit a ptačích oblastí (Natura 2000)**

Krajský úřad kraje Vysočina, odbor životního prostředí, jako příslušný orgán vykonávající v přenesené působnosti státní správu ochrany přírody a krajiny podle ustanovení § 77a odst. 3 písm. w) zákona ČNR č. 114/1992 Sb., o ochraně přírody a krajiny, ve znění pozdějších předpisů (dále jen „zákon“) po posouzení koncepce

### **„Zásady územního rozvoje kraje Vysočina“**

podané dne 25. března 2008 zhotovitelem koncepce společností DHV CR, spol. s r.o., Sokolovská 100/94, 186 00 Praha 8

vydává v souladu s ustanovením § 45i odst. 1 zákona toto stanovisko:

**nelze vyloučit významný vliv na evropsky významné lokality nebo ptačí oblasti (Natura 2000).**

### **Odůvodnění:**

Překládaná koncepce stanoví zejména základní požadavky na účelné a hospodárné uspořádání území kraje, vymezuje plochy nebo koridory nadmístního významu. Koncepce dále stanoví požadavky na koordinaci územně plánovací činnosti a na vypracování územních studií, vlivy koncepce na evropsky významné lokality lze tudíž pouze odhadovat.

Toto stanovisko není vydáváno ve správním řízení (§ 90 odst. 1 zákona) a nelze proti němu podat odvolání. Toto stanovisko, vztahující se k výše jmenovanému konkrétnímu záměru, má neomezenou platnost.

**Krajský úřad**  
kraje Vysočina  
odbor životního prostředí  
Třikonta 57, 587 83 Jihlava



**Mgr. Jana Slaninová**  
úředník odboru životního prostředí



Agentura ochrany přírody a krajiny České republiky  
**SPRÁVA CHRÁNĚNÉ KRAJINNÉ OBLASTI  
ŽĎÁRSKÉ VRCHY**

4057 27-03-2008

Brněnská 39  
591 01 Žďár nad Sázavou  
tel.: 566 653 111  
fax: 566 653 116  
zdarvrch@nature.cz

DHV CR, spol. s r.o.  
Sokolovská 100/94  
186 00 Praha 8

NAŠE ZNAČKA 1342/ZV/08 VYŘIZUJE BUKÁČKOVÁ VE ŽĎÁRU NAD SÁZAVOU DNE 26.3.2008

Věc: **"Zásady územního rozvoje kraje Vysočina"  
stanovisko podle § 45i zákona č. 114/1992 Sb.**

Správa CHKO Žďárské vrchy byla dne 25.3. 2008 požádána o vyjádření k zadání dokumentu "Zásady územního rozvoje kraje Vysočina". Žádost byla podána k vymezení možných vlivů na lokality soustavy Natura 2000, ve smyslu § 45i zákona 114/1992 Sb. o ochraně přírody a krajiny v platném znění.

Správa CHKO Žďárské vrchy, jako orgán ochrany přírody, příslušný podle ust. § 78 odst. 2 zákona, po posouzení záměru vydává v souladu s ust. § 45i odst. 1 zákona toto stanovisko:

**nelze vyloučit významný vliv na evropsky významné lokality nebo ptačí oblasti.**

*Mgr. Pavel Vaněk*

VEDOUcí SPRÁVY  
Agentura ochrany přírody a krajiny ČR  
**Správa CHKO Žďárské vrchy**  
Brněnská 39  
591 01 Žďár n. Sázavou I  
-1-



Agentura ochrany přírody a krajiny České republiky  
SPRÁVA CHRÁNĚNÉ KRAJINNÉ OBLASTI  
ŽELEZNÉ HORY

497/ 11-04-2008

Náměstí 317  
538 25 Nasavrky  
tel.: 469 677 420  
tel./fax: 469 677 729  
zelhory@nature.cz

DHV s.r.o.  
Sokolovská 100/94  
186 00 Praha 8

NAŠE ZNAČKA 536/ZH/2008

VYŘIZUJE Rusňák

V NASAVRKÁCH DNE 9.4.2008

**Věc** Stanovisko dotčeného orgánu státní správy dle § 45 i) zákona 114/92 Sb. Ke koncepci: "Zásady územního rozvoje kraje Vysočina".

Správa CHKO Železné hory, jako orgán ochrany přírody, příslušný podle § 78 odst. 2 zákona č. 114/1992 Sb., o ochraně přírody a krajiny, ve znění pozdějších předpisů (dále jen zákon), po posouzení "Zásady územního rozvoje kraje Vysočina" žadatele DHV s.r.o., Sokolovská 100/94, 186 00 Praha 8 podané dne 20. 3. 2008 a doručené dne 21. 3. 2008 vydává v souladu s § 45i odst. 1 zákona toto stanovisko:

**nelze vyloučit**, že uvedená koncepce **může mít významný vliv** na evropsky významné lokality nebo ptačí oblasti.

Agentura ochrany přírody a krajiny ČR  
Správa CHKO Železné hory  
Náměstí 317  
538 25 Nasavrky  
-2-

*RNDr. František Bárta*  
VEDOUcí SPRÁVY

IČO: 62933591  
<http://www.nature.cz>

Bankovní spojení ČNB Praha 1  
číslo účtu: 18228-011/0710

zelhory@schkocr.cz  
tel.: 469 677 420