

Na zimní silnice je třeba příprava

Vysočina (kid) • Silničáři z Vysočiny mají na letošní zimu připravených přes 100.000 tun posypového a chemického materiálu a desítky speciálních strojů.

Region má Krajská správa a údržba silnic Vysočiny rozdělený do 123 údržbových okruhů, o které se bude celou zimu starat 153 sypačů vybavených pro lepší koordinaci zařízením GPS. Dispečinkymají díky satelitnímu spojení přehled o tom, kde se vůz pohybuje nebo kolik ujel kilometrů. Kromě klasických sypačů pak na silnici vyjede 44 šípových pluhů, 175 radlic, 25 sněhových radlic a čtyři ledořezy. Připraveno je více než šest desítek dopravních značek pro lepší orientaci na odklonových trasách při kalamitě na D1. Dálnici D1 čeká o letošní zimě několik vylepšení. Hejtman

Vysočiny Miloš Vystrčil (ODS) již před měsícem pozval do svého regionu zástupce všech organizací, kterých se provoz na D1 dotýká, tedy Ředitelství silnic a dálnic, ministerstva dopravy, policie, správy a údržby dálnic, hasiče a záchranáře a výsledkem jednání je dohoda na osazení většího množství dopravního značení omezující jízdu nákladních vozidel v prostředním a levém jízdním pruhu dálnice v úsecích, které policie označila za nebezpečné. Policie pak bude velmi přísně a důsledně postihovat neukázněné řidiče, kteří nedodržují pravidla provozu o volném pruhu pro vozidla s právem

přednosti v jízdě. Není vyloučeno, že v případě mimořádných situací v jednotlivých konkrétních případech přistoupí ŘSD a SUD k otevření mobilních svodidel. Toto opatření pomůže udržet zprovoznit jinak zcela zablokované jízdní pruhy v jednom směru. „I přesto, že máme informace o posílených hlídkách dálniční policie, údržba je již nyní v plné pohotovosti a do konce roku by měl být zprovozněn i díky krajské finanční pomoci obrazový přístup z dálničních kamer i na pracoviště policie ve Velkém Beranově, platí, že konkrétní riziko představuje pro dálnici D1 a účastníky silničního provozu především nedisciplinovanost některých řidičů. Jejich chování můžeme předvídat, můžeme ho ovlivňovat preventivními akcemi, volat však za nikoho držet nemůžeme,“ uvedl náměstek hejtmána pro dopravu Václav Kodet (KDU-ČSL).



Letos to u Větrného Jeníkova klouzalo i policistům. Foto: Luboš Pavlíček

Zajímavosti:

- Krajská správa a údržba silnic Vysočina (KSUSV) zavedla novou telefonní linku pro veřejnost na hlášení aktuálního stavu vozovek v regionu: 567 117 100.
- Hasičský záchranný sbor kraje Vysočina plánuje pořízení jednoho obojživelného pásového vozidla, které bude také k dispozici Záchranné

zdravotnické službě kraje Vysočina, tak by se lékař dostal k pacientovi i v případě neprůjezdnosti komunikace. Vozidlo bude stabilně umístěno v Jihlavě.

- Na jeden sypač připadá zhruba 37 udržovacích kilometrů, přičemž za jedno projetí trasy je zapotřebí kolem až čtyř hodin.
- Se silničáři v zimě spolupracuje šest smluvních partnerů. V praxi nastupuje 540 řidičů,

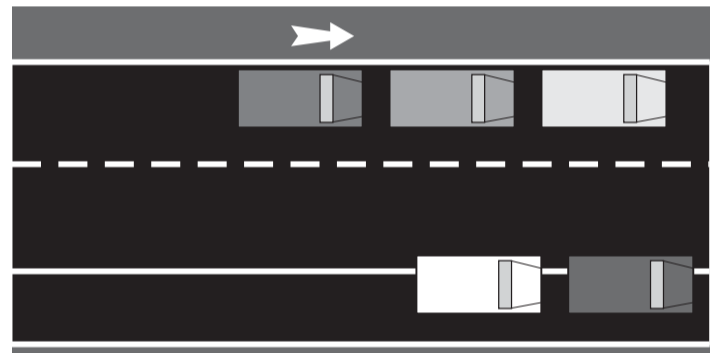
kteří jsou rozděleni do tří směn. V záloze je také například nasmlouváno kolem stovky traktorů s radlicemi, které dispečer povolávají při složitých povětrnostních situacích na posílení údržby.

- Náklady na zimní údržbu na Vysočině se v roce 2006 pohybovaly kolem 255 milionů korun, což je asi o jeden milion korun více než v předchozím roce 2005.

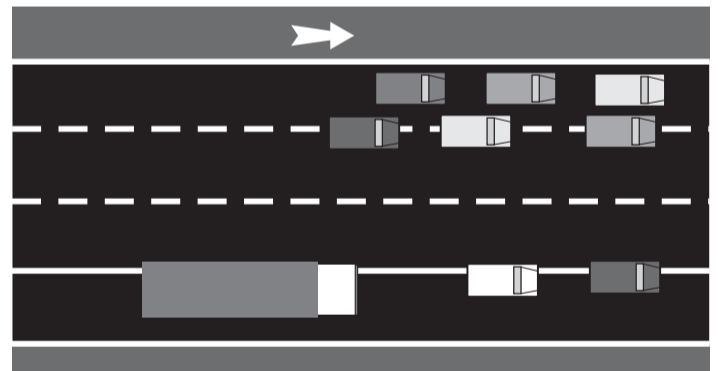
Jak se chovat v koloně na dálnici:

Řidiči musí ještě před zastavením vytvořit mezi sebou třímetrový pruh pro průjezd sanitek, policejních vozů, sypačů a hasičů s technikou. V čele kolony je totiž překážka, která vznikne dopravního kolapsu na dálnici způsobila. Čím dříve ji záchranáři odstraní, tím dříve se kolona rozjede.

Vytvoření místa na dálnici se dvěma pruhy



Vytvoření místa na dálnici se třemi pruhy



Desatero pro řidiče na zimních cestách Vysočinou:

1. V zimním období udržuj vždy dostatečnou zásobu pohonných hmot v nádrži svého vozu, abys v případě uvíznutí v kalamitě mohl topit. V autě voz teplý oděv (kabát, silný svetr) pro sebe i spolucestující, případně deku.
2. Na cesty si s sebou ber přiměřený obnos peněz v hotovosti pro případ potřeby na nákup pohonných hmot, nápojů, potravin a podobně.
3. Ve vozidle měj k dispozici výkonnou, plně funkční svítilnu s připraveným zdrojem elektrické energie.
4. Po celou zimu s sebou voz zimní výbavu – zkrácenou lopatu nebo hrablo na sníh, sněhové řetězy odpovídajícího rozměru, pro jejich montáž ve vlhkém a chladném prostředí vhodné prstové rukavice, propojovací startovací kabely. Můžeš s sebou vozit i 3 až 5 litrů písku, například v plastovém obalu od nemrznoucí směsi do ostřikovačů. Sněhové řetězy se nauč nasazovat ještě před zimou, jejich montáž si předem dostatečně nacvič tak, aby jsi to zvládl bez nutnosti číst návod k použití a přemýšlet o způsobu a postupu montáže.
5. Před delšími cestami a zejména před všemi případy plánovaného užití dálnice sleduj předpověď počasí. V případě velmi nepříznivé předpovědi raději uprav své plány tak, abys sebe či spolucestující nevystavoval zbytečnému riziku.
6. Na delší cestu a na všechny cesty po dálnici připravuj a ber s sebou léky, které pravidelně užíváš, nebo které užívá někdo z tvých spolucestujících, dále provozuschopný a nabitý mobilní telefon, nápoje případně i potraviny. Měj ve voze cestovní autonabíječku pro mobilní telefon.
7. V případě nepříznivé předpovědi počasí nepodnikaj cestu s malými dětmi a odlož cestu také v případě, že by případně dlouhodobější uvíznutí v kalamitě mohlo být rizikové z hlediska zdravotního stavu kteréhokoliv z cestujících (například při onemocnění cukrovkou a podobně).
8. Po celé zimní období používej zimní pneumatiky s dostatečně hlubokým vzorkem. Dbej o technický stav vozidla. Zejména věnuj pozornost stavu akumulátoru. V zimním období je pro vozidlo jeho spolehlivá funkce a dostatečná kapacita velmi důležitá. Po celé zimní období udržuj také dostatečnou zásobu nemrznoucí náplně ostřikovačů.
9. Při cestě v nepříznivém počasí měj zapnuté autorádio a poslouchej stanici, která podává pravidelné informace o dopravní situaci na komunikacích.
10. Pokud uvízneš v kalamitě, vynasnaž se zachovat na komunikaci prostor pro průjezd vozidel záchranných složek (u dálnice a jiných komunikací s více jízdními pruhy je to dokonce zákonná povinnost). Zachovávej klid, buď trpělivý a spolupracuj dle potřeby a dle pokynů záchranných složek a správce komunikace.

Firmám chybí pracovní síly

Vysočina (kid) • Nedostatek kvalifikovaných pracovníků omezuje v našem kraji rozvoj firem.

Zaznělo to na setkání zástupců asi třech desítek zaměstnavatelů z Vysočiny s krajskými politiky. Z diskuse vyplynulo, že nedostatek pracovních sil pociťuje na Vysočině každý podnik a příznivé nejsou ani prognózy. „Zdejší

učiliště a střední školy sice stále udržují i takové obory, o jejichž absolventy podniky stojí nejvíce, tato nabídka se však bohužel nepotkává se zájmem ze strany žáků, vycházejících ze základních škol a ani jejich rodičů. Podobně je tomu i v případě vysokoškolského studia,“ popsal situaci Zdeněk Kadlec z odboru sekretariátu hejtmána.



Záchranáři jsou kompletní

Humpolec (kid) • Profesionální zdravotnická záchranná služba v kraji dostává definitivní podobu. Jedním z posledních organizačních kroků je začlenění humpoleckých záchranářů do krajské organizace.

To se stane od nového roku. Humpolecká záchranná služba dosud patřila pod město, nově ji bude zřizovat kraj. Pro pacienty to znamená jediné – záchranáři jsou na celém území Vysočiny jednotní ve své profesionalitě.

Současná Záchranná služba Zdravotních služeb Města Hum-

polec pokrývá svým servisem spádovou oblast města Humpolce a okolí do zhruba 20 kilometrů, vymezené obcemi Myslétín, Sedlice, Želiv, Senožaty, Ježov, Proseč, Kejžlice, Čejov, včetně kritického úseku dálnice D1. I po připojení stanoviště pod Zdravotnickou záchrannou službu kraje Vysočina

zůstanou zdravotníci – záchranáři v současných prostorách.

„Pracoviště bude disponovat plně vybaveným sanitním vozem a do budoucna počítáme i s druhou plně vybavenou záložní sanitkou,“ řekl ředitel krajských záchranářů Lukáš Kettner.

Dnes je na 15 stanovištích zdravotnické záchranné služby 23 výjezdových skupin ZZS a jedna skupina letecké zdravotnické záchranné služby (LZZS). Humpolec se stane šestnáctým výjezdovým stanovištěm a bude na něm pracovat posádka s lékařem.

Přibyly kilometry kanálů

Vysočina, Jižní Morava (kid) • Řeky na Vysočině a v sousedním Jihomoravském kraji jsou čistší. Stará se o to osm opravených čistíren a 100 kilometrů kanalizace, které zde vyrostly v rámci programu Ochrana vod povodí Dyje.

Opravy čistíren probíhaly 25 měsíců ve čtyřech regionech – na Blanensku, Šlapanicku, Třebíčsku a Žďársku. Celkem přišly práce na 1,4 miliardy korun, 68

Ochrana vod povodí Dyje:

Žďársko

Bystřice nad Pernštejnem – čistírna a kanalizace

Nové Město na Moravě – čistírna

náklady 201,7 milionu korun

Třebíčsko

Náměšť nad Oslavou – čistírna a kanalizace

Jemnice – čistírna a kanalizace

Jaroměřice nad Rokytnou – čistírna a kanalizace

Třebíč – kanalizace

Moravské Budějovice – čistírna a kanalizace

náklady 467,1 milionu korun

Blanensko

Blansko – čistírna a kanalizace

Boskovice – čistírna a kanalizace

náklady 398,8 milionu korun

Šlapanicko

Šlapanicko – kanalizace

náklady 347,3 milionu korun



Unikátní podzemní čistírnu v Náměšti nad Oslavou v září otevřel prezident Václav Klaus. Foto: Luboš Pavlíček

procent přítom zaplatila Evropská unie a pět procent Státní fond životního prostředí. Celkem bylo opraveno, nebo postaveno 102 kilometrů kanalizace, zrekonstruováno sedm čistírek a jedna postavena zbrusu nová.

Celý projekt má druhou etapu, její plánované náklady jsou totožné s právě dokončenými pracemi a bude probíhat také na Vysočině a v Jihomoravském kraji, přidá se i sousední kraj Jihočeský.