

Kraj Vysočina

MĚSÍČNÍK PRO OBČANY VYSOČINY ♦ 215 000 VÝTISKŮ ♦ ROČNÍK 1 ♦ ČÍSLO 5 ♦ KVĚTEN 2004 ♦ ZDARMA

PLASTIKOV S.R.O. JIHLAVA

PLASTOVÁ OKNA • DVEŘE

• VÝROBA • MONTÁŽ • ODBORNÝ SERVIS •

VÝRAZNÉ SLEVOU TO JE ONO!

PĚTIKOMOROVÉ PROFILY WYMAR®

ZASKLENÍ U=1,1

SPECIALISTA NA VYMĚNU OKEN V PANELOVÝCH DOMECH!

JIHLAVA – tel./fax: 567 311 311, mobil: 608 820 839
Mlýnská 72, 586 01 JIHLAVA, e-mail: info@plastikov.cz, www.plastikov.cz

Vysočina Klausovi rozšířila obzory

Prezident viděl v kraji památky UNESCO, práci sklářů, podnik největšího zaměstnavatele a ojedinělý klášterní pivovar

Vysočina • Až při své návštěvě kraje si prezident Václav Klaus uvedomil, že památky, zapsané na seznam světového kulturního a přírodního dědictví UNESCO, nejsou jen v Praze. Zároveň ale vyzval starosty Žďáru nad Sázavou a Třebíče k jejich lepší propagaci.

Václav Klaus s manželkou Livíí začal třídní návštěvu Vysočiny 10. května v želivském klášteře. V doprovodu opata Bronislava Ignáce Kramára si klášter prohlédl a ochutnal i klášterní pivo, které začali řeholníci loni znovu vařit.

O den později prezidenta přivítal na přeplněném náměstí v Telči folklórní soubor Podjavořičan. Ojedinělou architektonickou památkou UNESCO – město Telč – viděli všichni českoslovenští prezidenti. Václav Klaus pak na své cestě krajem pokračoval k dalším podobným skvostům, bazilice sva-

tého Prokopa a židovskému ghettu v Třebíči, které se loni na seznam UNESCO také dostaly. Zde poprvé starostovi vyčínil za slabou propagaci. Poté se věnoval setkání s občany na náměstí a autogramiádě svých knih a fotografií.

Druhý den svého pobytu na Vysočině Václav Klaus ukončil návštěvou firmy Bosch Diesel, která zaměstnává 4700 lidí a v Jihlavě investovala kolem 13 miliard korun.

Prezident se v rozhovoru se starostou Žďáru nad Sázavou Jaromírem Brychtou zmínil o tom, že další památkou UNESCO, barokní chrám sv. Jana Nepomuckého na Zelené hoře, si prý do té doby pletl se Zelenou horou u Nepomuku. Starosta kontroval stížnosti na práci ministerstva kultury a historkou o pádu neznámého kosmického tělesa z dob založení žďárského kláštera. Prezident Václav Klaus návštěvu Vysočiny zakončil ve Žďirci nad Doubravou a Chotěboři.



Autogramiády nebyly to hlavní, co Václav Klaus na Vysočině podniknul. Foto: Luboš Pavlíček

Stalo se ...



HOŘELA STARÁ TOVÁRNA

Technická závada vyloučena. Takový je verdikt hasičů po požáru starých továrních hal v centru Jihlavy. Hořelo tam 19. května v noci a protože je továrna před zbouráním, škoda není tak vysoká. Hasiči měli na místě práci až do rána.

Aktuality

První vlak po trati Slavonice – Fratres projede za dva roky.

čtěte na straně 2

Společnost

V Pelhřimově pohřbí muže zaživa a představí obra.

čtěte na straně 6

Sport

Ojedinělý závod – Přibyslavský dvanáctiboj – v polovině.

čtěte na straně 6

Kultura

Peloton u nás přivítají historické bicykly.

čtěte na straně 7

Aktuálně s radním

Letošní dlouhá a z hlediska údržby silnic komplikovaná a drahá zima skončila a silničáři opravují škody v podobě výtluků, utržených krajnic a uschlých stromů. Průběh zimních měsíců loňského roku ještě nesignalizoval mimořádnou odchylku od průběhu zim minulých, zato však v lednu až březnu letošního roku nebylo prakticky dne, kdy by silničáři v celém kraji nemuseli vyjet k zásahu na zmíněné povětrnostních vlivů. Přestože zima byla dlouhá a tím nejdražší za posledních několik let, neznamená to, že silnice zůstanou neopraveny. Plošně v celém kraji se nyní opravují výtluky, některé silnice čekají souvislé opravy celých krytů vozovek, některé dopraveně nezatíženéjší tahy, např. Jihlava – Telč, jsou v generální rekonstrukci. Vyčet souvisle opravovaných úseků silnic v kraji čítá několik desítek položek. Namísto dalšího rozboru zimní sezóny a uvádění spotřeby posypových materiálů si dovoluji na tomto místě podívat se na údržbu a stav silnic na Vysočině trochu netradičně, nazvěme to třeba pohledem od sousedů.

V posledních několika měsících jsem opakovaně navštívil sousední spolkovou zemi Dolní Rakousko a kromě toho, že podél silnic roste nápadně málo doprovodné zeleně, což silničářům podstatně usnadňuje zimní údržbu, návštěvníka překvapí relativně řídká síť komunikací, z nichž některé mají sice perfektní, přesto však jen šetrkový povrch. Pohled do statistik EU pak potvrzuje nejvyšší hustotu silniční sítě právě v ČR ve srovnání s jinými zeměmi střední a západní Evropy. Podotýkám, že na Vysočině je síť silnic, vzhledem k reliéfu a roztržitosti síť silnic, ještě hustší, než je celorepublikový průměr. Pro srovnání uvádím, že ve zmiňovaném Rakousku je hustota silniční sítě ve srovnání s ČR jen poloviční a v Nizozemí dokonce jen třetinová. Pouze ve Francii je hustota silnic srovnatelná s našimi. V čem naše republika podstatně zaostává, to je hustota dálniční sítě.

Výše uvedené kratičké nahlednutí do evropské statistiky možná dává částečnou odpověď na otázku, proč jsou naše silnice nejen po zimě v takovém stavebním stavu a proč nás ročně stojí průměrně zimní údržba jen krajových silnic na Vysočině 200 mil. Kč.

Petr Pospíchal
náměstek hejtmána



Úřad dotaci státu použil správně

Vysočina/Praha • Podle závěrů kontroly ministerstva financí kraj Vysočina chybně použil 300.000 korun státní dotace. Vůči tomu se ale ohrazuje náměstek hejtmána Miloš Vystrčil (ODS).

Peníze kraj od státu dostal jako dotaci na provoz úřadu a práci zastupitelstva. Použil je prý ale na investice a služby. „Má to jednoduché vysvětlení. Podle zákona o krajích musíme mít úřední desku. Ministerstvo vnitř, které prostřednictvím tehdejšího okresního úřadu zadalo zpracování projek-

tu stavby budovy krajského úřadu, na úřední desku ale nepamatovalo. Proto jsme ji nechali postavit sami a zaplatili je jmenované dotace. Úřední deska totiž jednoznačně slouží provozu úřadu,“ vysvětluje Vystrčil a dodává: „Náklady na její pořízení byly 200.000 korun.“

Dalších 60.000 korun kraj zaplatil za optický kabel. Ten také nebyl součástí projektu, přitom je nezbytný pro propojení jednotlivých pracovišť krajského úřadu. Zbytek peněz, tedy 40.000 Kč, úřad vynaložil na inzerci a propagaci.

Kontroloři na krajském úřadu zjistili také záměrné obstrukce při obnově hřbitova ve Velkém Meziříčí na Žďársku. „To zcela odmítám,“ ohradil se Vystrčil. Podle něj byla stavba zahájena na základě rozhodnutí bývalého Okresního úřadu ve Žďáru nad Sázavou. Jeden z místních obyvatel dal podnět k přezkoumání tohoto rozhodnutí k odvolacímu orgánu, jímž je krajský úřad. „Dodrželi jsme všechny odvolací a vyjadřovací lhůty, slova ‚záměrná obstrukce‘ rozhodně odmítám,“ řekl Miloš Vystrčil.

Největší ruka České republiky pochází z našeho kraje

Vysočina • Petr David ze Sedlice u Pelhřimova má kromě téměř dvou set centimetrů výšky i největší ruku v České republice. Kdyby někomu tento dobrodružný člověk vrazil pár facek, měl by nešťastník rekordmanovy mohutné prsty obtisknuté na celém obličejí. Vášek je Petr zapsán v České knize rekordů třeba tím, že dokázal průměrným

palcem a prostředníčkem udržet sloupec ze 142 pivních táček,



jednou rukou odnést 17 půllitrů, a hlavně – dokáže jednou rukou zvednout a udržet v předpažení pětilitrovou hladkou sklenici bez ucha, naplněnou třeba i mokřým pískem. Na blížícím se festivalu „Pelhřimov – město rekordů“ se chystá svou obří tlapu představit opět. Měl by zkusit na hřbetu své ruky udržet co nejvíce vajíček.

Peníze z EU do konce roku

Jihlava/Brno • Necelý měsíc po našem vstupu do Evropské unie mají zájemci o evropské dotace první šanci získat peníze. Regionální rada soudržnosti Vysočiny a Jihomoravského kraje vyhlásila výzvy k předkládání projektů do Společného regionálního operačního programu, na základě kterých se budou jednotlivé subjekty o evropské peníze ucházet. Uzávěrka je 31. července a první smlouvy o poskytnutí dotací by mohly být podepsány do konce tohoto roku.

Se vstupem do Evropské unie jsme se stali možnými příjemci takzvané strukturální pomoci. To jsou peníze, které mají vyrovnat

rozdíly mezi bohatými a chudšími regiony Evropy. Unie je poskytuje prostřednictvím takzvaných operačních programů. Ty se dělí na sektorové, tedy podle jednotlivých oborů lidské činnosti, a Společný regionální operační program.

O peníze ze sektorových programů se podle jednotlivých opatření mohou ucházet obce, svazky obcí, neziskové organizace, podnikatelé a podobně, ze Společného regionálního operačního programu mohou být příjemci dotací i kraje, a to jak na individuální projekty, tak na tzv. grantová schémata, což jsou vlastně skupinové projekty.

První témata výzev k podávání projektů už tedy jsou na světě. Pro individuální projekty, tedy

pro obce, svazky obcí, neziskovky, firmy a kraje, to jsou žádosti o dotace na rozvoj dopravní obslužnosti, například vznik integrovaných dopravních systémů, rozvoj informačních a komunikačních technologií, infrastrukturu pro rozvoj lidských zdrojů a rozvoj infrastruktury pro cestovní ruch. Posledně jmenovaná výzva platí ale pouze pro obce a neziskové organizace. „Považujeme však za důležité, aby evropské dotace na rozvoj cestovního ruchu mohly získat i soukromé subjekty. Proto připravujeme pro celý kraj grantové schéma,“ říká náměstkyně hejtmána pro regionální rozvoj Marie Černá (SNK). Skupinový projekt totiž umožní ucházet se o evropské peníze dalším způsobem. Kraj podá žádost

jakoby za území a obor a pokud peníze získá, sám vypíše granty a mezi zájemce, kteří splňují kritéria programu, dotaci rozdělí. Tím vlastně dotaci zprostředkuje. Takovýchto grantových schémat v různých oblastech bude podávat kraj pravděpodobně pět.

„Na Vysočině máme výhodu, že subjekty v našem kraji jsou na takový způsob pomoci zvyklé. Máme Fond Vysočiny, který vyhláší grantové programy a výzvy k předkládání projektů, a tak už příjemci dotací umí žádosti a projekty napsat a sestavit tak, aby měly šanci i v unii,“ pochvaluje si Marie Černá.

Všechny důležité informace jsou nejen na www.kr-vysocina.cz a www.mmr.cz, ale také na www.strukturalni-fondy.cz.

Nedostali jste měsíčník Kraj Vysočina do Vaší schránky?
Volejte 567 210 165!!!

Z kraje

Vysočina je velmi úspěšná v získávání nových investic

Vysočina • Výhodná poloha v centru republiky a dálnice D1. To jsou hlavní důvody mimořádného úspěchu Vysočiny při získávání investorů. Kraj je dosud čtvrtým neúspěšnějším regionem, předstihly jej pouze Středočeský, Ústecký a Olomoucký kraj.

Agentura CzechInvest uvádí, že od počátku 90. let na Vysočinu zaměřilo 13 významných firem, které vybudovaly areály a instalovaly technologie za zhruba 32 miliard korun. V nových firmách vzniklo téměř 9000 pracovních míst.

Investoři ale zůstávají kolem dálnice a kvůli špatnému spojení nechtějí do okrajových částí regionu.

Kraj proto důležitě spojnice opravuje a rozšiřuje. Také kvůli investorům chce postavit novou severojižní spojku, která by pomohla hlavně Třebíčsku a Bystřicku.

Největším investorem na Vysočině je jihlavský strojírenský podnik Bosch Diesel. Ten v kraji zatím vydal přes 13 miliard korun a nyní zaměstnává 4700 lidí. Významný příliv financí je spojen i s budováním firem výrobců autodílů Zexel Valeo v Humpolci na Pelhřimovsku, havlíckobrodské Futaby, výrobce dřevotřískových desek Kronospan v Jihlavě, nebo pily Stora Enso Timber ve Žďirci nad Doubravou.



Největší investor a největší zaměstnavatel v kraji dnes dává práci 4700 lidem. Foto: Luboš Pavlíček

Už druhým rokem pokračuje měření radonového rizika

Vysočina • O polovinu méně než loni bude letos na Vysočině detektorů radonu. Měřičích přístrojů tak kraj rozmístí ve veřejných i soukromých objektech 2000. Je to kvůli tomu, že v rizikových oblastech buď už měření probíhá, a nebo o ně vlastníci budov nemají zájem.

Státní dotaci z Radonového programu České republiky na vyhledávání starších budov se zvýšeným výskytem radonu už kraj dostal kraj podruhé. Loni přišel průzkum v bytech Vysočiny na zhruba čtvrt miliónu korun, letos se za necelých 200.000 korun rozmístí nové detektory a navíc se k vyhodnocení odebere 3750 přístrojů,

které odborné firmy rozmístí v minulém roce. Vyhodnocení provádí Státní úřad pro jadernou bezpečnost a na základě výsledků se ze státního rozpočtu uvolňují peníze na ozdravná opatření. Loni stát na ochranu obyvatel Vysočiny před radonem vydal téměř deset milionů. Z celkové státní dotace na radonový program tak kraj čerpal více než čtvrtinu. Vysočina je krajem s třetím nejvyšším výskytem radonu v republice. Nejvíce se nebezpečný plyn, který může při vyšší koncentraci a dlouhodobějším působení zapříčinit vznik rakoviny plic, vyskytuje na Jihlavsku, Třebíčsku a na Žďársku.

Vytrhané koleje se vrátí zpět

Pokud všechno půjde hladce, první vlaky projedou obnoveným úsekem železnice už za dva roky

ČR/Rakousko • Už za dva roky by mohl projet první vlak přes česko-rakouskou hranici obnoveným přechodem Slavonice – Fratres. Přetížené silnici mezi Jihlavou a Telčí se tak může ulevit od nákladní dopravy.

Kraje Vysočina, Jihočeský a země Dolní Rakousko se na obnově železničního hraničního přechodu Slavonice – Fratres dohodly v polovině dubna. Dolnorakouský zemský hejtman Erwin Pröll v této souvislosti podepsal se svými protějšky Janem Zahradníkem a Františkem Dohnalem (nez. KDU-ČSL) společnou deklaraci regionů.

Trať vede prakticky od Kostelce až do Vídně. Její část kolem hranic padla za obětí studené válce. V padesátých letech bylo na rakouské straně vytrháno pět a půl kilometru kolejí a zároveň zničeny dva mosty. Na české straně vytrhan jeden a půl kilometru trati. „Úsilí o obnovu železnice se datuje prakticky od pádu železné opony. První jednání vedli starostové obcí a měst na trase a vytvořili svazek obcí za obnovení trati,“ vzpomíná náměstek hejtmána pro dopravu Petr Pospíchal (ČSSD).

Stavba bude stát asi 300 milionů korun, z toho asi na desetinu přijde český úsek. Ministerstvo dopravy a Státní fond dopravní infrastruktury prý s takovou investicí budou



Koleje trati dnes končí za Slavonicemi. Plevelem a rzí. Foto: Luboš Pavlíček

pro příští rok počítat. „Chceme také využít dotace ze strukturálních fondů Evropské unie s tím, že garantem technické části žádosti bude česká strana, garantem vlastního podání žádosti bude rakouská strana, která s tím má větší zkušenosti,“ vysvětluje Pospíchal.

V těchto dnech už odborníci v Rakousku i Česku zpracovávají projekt. Podle něj by měly práce začít příští rok a skončit v ro-

ce 2006. Kromě samotné stavby má trať také zastaralé vybavení. „Na trati je staré zabezpečovací zařízení, které nevyhovuje současným požadavkům. České dráhy ji chtějí příští rok vybavit tak, aby parametřím moderní trati odpovídala,“ řekl Pospíchal.

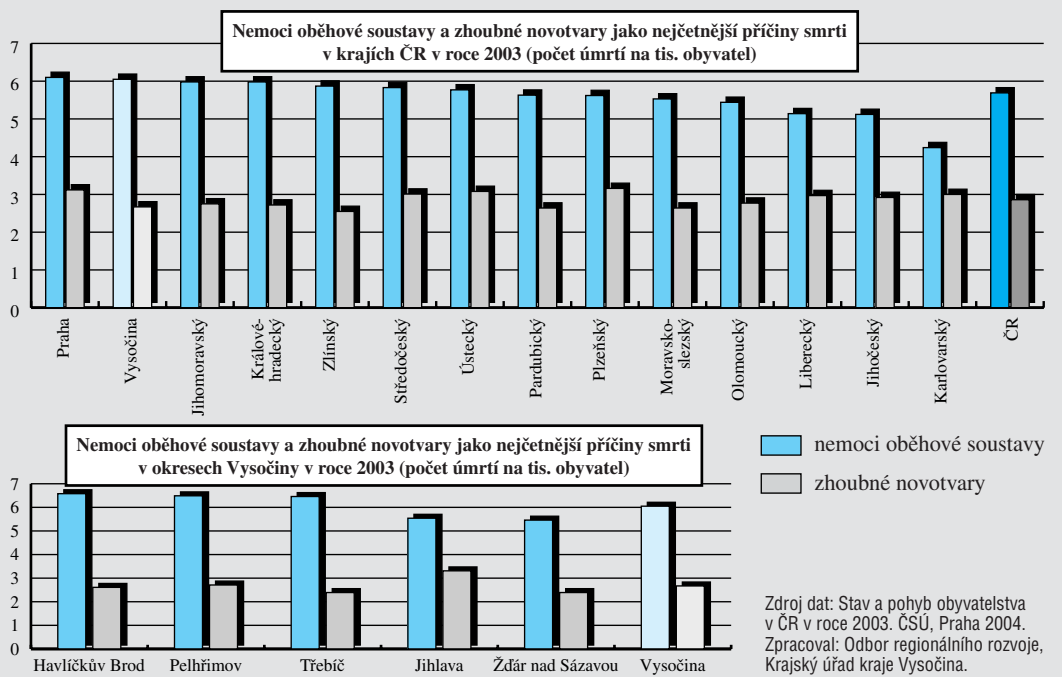
Slavonická oblast sice nespadá pod Vysočinu, je součástí Jihočeského kraje, přesto je obnovená dráha pro Vysočinu důležitá. „Sli-

bujeme si částečné odlehčení přetížené silnice mezi Jihlavou, Třebíčí a Telčí, kterou dnes nákladně opravujeme. Myslíme si totiž, že by se část osobní a hlavně nákladní dopravy mohla dostat zpátky na železnici. Ekonomická studie obnovené železnice, kterou pořídila rakouská strana, například s poměrně intenzivní nákladní dopravou počítá,“ doplnil náměstek Petr Pospíchal.



Region pohledem statistiků

Na Vysočině loni zemřelo 5409 lidí. Z toho 3133 na nemoci oběhové soustavy, které zahrnují infarkt myokardu, ostatní formy ischemické choroby srdeční a cévní nemoci mozku a 1380 na zhoubné novotvary, tedy zhoubné nádory. Obě skupiny chorob jsou nejčastější příčinou smrti ve všech krajích Česka. V kraji Vysočina zemřelo asi šest lidí z tisíce na nemoci oběhové soustavy (přepočteno na 1000 obyvatel středního stavu v roce 2003, tj. průměrný stav obyvatel v roce 2003), což jej řadí na druhé nejhorší místo mezi kraji v Česku. Daleko příznivější situace panuje u úmrtí, jejichž příčinou jsou zhoubné nádory – necelí tři lidé z tisíce, což je čtvrtá nejlepší pozice ze 14 krajů Česka.



Rozhovor měsíce

Madar: V nemocnici máme šanci něco dokázat



Novým ředitelem jihlavské nemocnice je na základě rozhodnutí krajské rady MUDr. Jiří Madar. Donedávna ředitel Masarykovy nemocnice v Ústí nad Labem a specialista na kvalitu zdravotní péče má před sebou velký úkol. Předloženou a rozklíženou nemocnici spravít.

Co vás to napadlo, jít zrovna na horkou půdu do Jihlavy? „Bylo vyhlášeno výběrové řízení, já jsem se to dozvěděl a protože jsem skončil s prací v Ústí nad Labem, přihlásil jsem se, zpracoval koncepci a ta zřejmě oslovila krajskou radu natolik, že dnes zde spolu mluvíme.“

Říkáte koncepci – co v ní je? Jihlavská nemocnice je zadlužená a podle ní samotné se potácí na pokraji krachu a zaměstnaneckých bouří. Co je s ní třeba udělat? „Zklidnění personální situace, nastavení normální komunikace se zaměstnanci a dohoda o tom, kam má nemocnice jít. Buď ji budeme dále zadlužovat a může za rok skončit, anebo se společně domluvíme, že s ní chceme pokračovat dál. I když to bude velmi obtížné, chci se pokusit snížit náklady na provoz a zároveň zvyšovat příjmy od pojišťoven a dostat tak nemocnici do vyrovnaného hospodaření nejen v dalších letech, ale i letos. Ztráta z minulých let je obrovská a je na zřizovateli, jak se k ní postaví, a to při vědomí toho, že za ztráty nenese odpovědnost až tak kraj, ale hlavně stát.“

Jak byste si představoval normální komunikaci se zaměstnanci? „Pokusím se zde nastavit demokratický styl vedení na bázi projektového řízení. To znamená, že o řízení nemocnice vždy ví širší kolektiv lidí. Jsou to projektové týmy, porady, kterých se účastní i odborníci, takže mají přesné informace o investicích a podobně. Takový styl se mi velmi vyplatil i v minulém zaměstnání.“

Co konkrétně byste chtěl udělat pro zlepšení ekonomické situace nemocnice? „To je velmi těžká otázka, když jsem tam vlastně ještě nastoupil. Moje počáteční představa je ale taková, že by stávající provozy měly zůstat zachovány, ale musí zdravotní péči poskytovat efektivně. Příkladem je společný lůžkový fond, poskytování mezioborových lůžek, centrální operační sály, centrální jednotky intenzivní péče. Taková koordinace je vždy velmi efektivní. Dalším příkladem je i centralizace nákupů. Nyní každé oddělení nakupuje od různých firem a jednotlivé větší nákupy znamenají samozřejmě výhodnější ceny.“

„To je velmi těžká otázka, když jsem tam vlastně ještě nastoupil. Moje počáteční představa je ale taková, že by stávající provozy měly zůstat zachovány, ale musí zdravotní péči poskytovat efektivně. Příkladem je společný lůžkový fond, poskytování mezioborových lůžek, centrální operační sály, centrální jednotky intenzivní péče. Taková koordinace je vždy velmi efektivní. Dalším příkladem je i centralizace nákupů. Nyní každé oddělení nakupuje od různých firem a jednotlivé větší nákupy znamenají samozřejmě výhodnější ceny.“

Do kdy? Kdy bude jihlavská nemocnice pracovat normálně a nebude se o ní mluvit špatně? „Můj osobní cíl je, že ty základní věci bude třeba udělat do konce srpna. Do té doby musíme my všichni zaměstnanci táhnout za jeden provaz.“

Co byste říkal jihlavské nemocnici jako krajské? „Ceduli na dveře můžete dát kamkoli. Taková věc je ale o kvalitě a úrovni poskytované péče. Jihlavská nemocnice díky svému personálu i vybavení má úroveň vysokou a já se budu snažit, aby byla špičková. Poslední slovo má ale zřizovatel, tedy kraj.“

Máte za sebou několik jednání na kraji a krajském úřadu. Jak se vám s nimi spolupracuje? „Mohu srovnávat jednání Ús-

teckého kraje s krajem Vysočina, konkrétně s paní radní Matějkovou a panem hejtmánem Dohnalem. To jsou lidé na svém místě a je s nimi jasná, přímá a příjemná komunikace. Už dlouhou dobu tvrdím, že kraj Vysočina jako první zahájil racionalizaci poskytování zdravotní péče. Bolelo to, byly s tím problémy, ale dnes všechny kraje zjišťují, že je to nutné. I proto jsem sem chtěl jít. Jsou zde lidé, kteří vědí, co chtějí a vědí, jak na to.“

Kraj Vysočina jako první zahájil racionalizaci poskytování zdravotní péče. Bolelo to, byly s tím problémy, ale dnes všechny kraje zjišťují, že je to nutné. I proto jsem sem chtěl jít. Jsou zde lidé, kteří vědí, co chtějí a vědí, jak na to.“

„Mohu srovnávat jednání Ústeckého kraje s krajem Vysočina, konkrétně s paní radní Matějkovou a panem hejtmánem Dohnalem. To jsou lidé na svém místě a je s nimi jasná, přímá a příjemná komunikace. Už dlouhou dobu tvrdím, že kraj Vysočina jako první zahájil racionalizaci poskytování zdravotní péče. Bolelo to, byly s tím problémy, ale dnes všechny kraje zjišťují, že je to nutné. I proto jsem sem chtěl jít. Jsou zde lidé, kteří vědí, co chtějí a vědí, jak na to.“

Jadernou elektrárnu čeká cvičná porucha

Zaměstnanci musí do krytů a děti pryč ze školy ■ V obcích se rozezní varovné sirény a pohotovost budou mít i veřejnoprávní média

Třebíčsko/Jihlava • Jaderná elektrárna Dukovany bude mít vážnou poruchu. Alespoň simulovanou, kvůli plánovanému cvičení integrovaného záchranného systému Horizont 2004, které má 23. června prověřit, jak se s případnou havárií v elektrárně vyrovnají záchranáři i obyvatelé okolí.

„Pravděpodobnost vzniku radiální havárie je extrémně nízká. Havarijní cvičení krizových štábů a jednotek integrovaného záchranného systému je však neúčinnější a neefektivnější prostředek zvyšování jaderné bezpečnosti,“ říká Jan Murárik z odboru sekretariátu hejtmána Vysočiny.

Cvičení začíná v šest hodin ráno tím, že elektrárna bude mít tolik vážných poruch, že je nestačí opravit automatické bezpečnostní systémy. Zaměstnanci v ohrožených místech dostanou pokyn k přesunu do krytů a a informací o havárii dostane vedení elektrárny a Státní úřad pro jadernou bezpečnost. Hasičský záchranný sbor pak podá zprávu o situaci krizovým štábům

Vysočiny a Jihomoravského kraje, správním úřadům a obcím v okolí dvaceti kilometrů.

V půl deváté se v dvacetikilometrové zóně rozezní v obcích sirény a mezitím se bude krizový štáb elektrárny pokoušet havárii zastavit. Zaměstnanci už budou v krytech. Hejtmán Vysočiny František Dohnal (nez., KDU-ČSL) vyhlásí pro část kraje stav nebezpečí. Veřejnoprávní Česká televize a Český rozhlas mají připraveny speciální relace, které občanům poradí, jak se při takové havárii co nejučinněji chránit. „Nejlepším způsobem ochrany před radioaktivními látkami je ukrytí v budovách, které podstatně snižují účinky radioaktivního záření. Po výzvě v televizi a rádiu by lidé měli použít jódové tablety. To je nejučinnější před příchodem radioaktivního oblaku. Jednou z unikajících látek při radiální havárii je totiž radioaktivní jód. Aby se předešlo jeho hromadění ve štítné žláze člověka a poškození zdraví, užívají se tablety s neradioaktivním jodem, který na-

syť štítnou žlázu a nevpustí do ní jód radioaktivní. Tablety má každý v okolí elektrárny uloženy v domácnostech, nebo jsou na školách,“ vysvětluje Jan Murárik.

Situace se ale dramatizuje. Státní úřad pro jadernou bezpečnost doporučí hejtmánovi evakuovat školu v Rouchovanech. Krajský krizový štáb dohodne se starostou Opatova, aby děti přijal a zajistil jídlo a střechu nad hlavou. Autobus, který školáky veze, projde u Lukova odmožením, které zajistí vojáci z Vojenského záchranného útvaru Jindřichův Hradec. Zároveň bude armáda v Rouchovanech cvičit ženijní práce v souvislosti s odmožením terénu. „Pokud je nutné opustit budovu, tedy úkryt, doporučuje se chránit si dýchací cesty zvláštními ochrannými rouškami anebo improvizovanými prostředky ochrany, například navlhčeným kapesníkem, ručníkem, přeloženou papírovou, nebo i toaletním papírem. Povrch těla je nutné chránit pláštěnkou, rukavicemi a gumovými holňkami. Evaku-



Během cvičení jsou v pohotovosti záchranné složky i krizový štáb elektrárny. Foto: Luboš Pavlíček

ce je velmi účinným ochranným opatřením. Máme připraveny plány, podle nichž jsou lidé evakuováni do předem stanovených příjmo-

vých obcí po vybraných trasách,“ doplňuje Murárik.

Policie ČR bude při evakuaci regulovat dopravu, cvičně uza-

vře silnice a společně se zdravotní záchrannou službou na evakuaci dohlédne. Cvičení Horizont 2004 skončí ve 13.00 hodin.

Silnice prochází opravami



Vysočina • Rozpočty silničářů utrpěly charakterem minulé zimy, hlavně ale v předjaří, velké rány. Zatímco až do prosince to vypadalo, že silničáři spíše ušetří za naftu a posyp, od ledna se počasí prudce zhoršilo a ve všech oblastech Vysočiny vyjžděly do konce března posypové vozy a pluhů každý den. Některé silnice proto dostanou záplaty, jiné nový povrch, a například silnice mezi Jihlavou a Telčí prochází generální opravou. Na snímku oprava průtahu Třeští.

Kraj loni hospodařil úsporně, zbyly peníze

Vysočina • Zatímco je Česká republika velmi zadlužená a do dluhů se dostávají obce i města, kraj Vysočina loni hospodařil s přebytkem. Z loňského rozpočtu zbylo více než 90 milionů korun, za které se letos opraví silnice, nebo nakoupí přístroje do nemocnic.

Největší část zbylých peněz, asi 28 milionů korun, dostanou podle rozhodnutí krajského zastupitelstva nemocnice. K nim kraj přidá ještě státní dotaci, kterou pro nemocnice získal, a tak na pět bývalých okresních nemocnic připadne přes 100 milionů. Z nich 40 milionů korun dostane nemocnice v Třebíči na opravu a přestavbu kuchyně a jídelny. Zbylou částku kraj rozdělil mezi ostatní čtyři zařízení. „Dostalo se na všechny. Peníze by měly nemocnice pou-

žít také na zaplacení starých faktur,“ říká náměstek hejtmána Miloš Vystrčil (ODS).

Dalších 16 milionů kraj dá na dopravu. „Jako jednu z priorit máme opravu silnice ke skládce Petrůvky-Ostašov na Třebíčsku. Asi se ale nestihne připravit projekt a získat stavební povolení, a tak peníze zřejmě mohou získat správy silnic na opravy po zimě. Ta byla letos dlouhá a silničářům se kvůli tomu peněz nedostává,“ řekl Vystrčil.

Deset milionů korun z přebytku musí kraj dát stranou, jak mu to předepisuje euronovela vodního zákona. To je totiž rezerva pro případ náhlých živelných pohrom během roku. Podle Miloše Vystrčila kraj ale doufá, že se rezerva vrátí zpět, protože letos mají kraje poprvé dostat poplatky ze studní, které až dosud získával stát. „Tady ale nevíme, kolik to bude,

protože v kraji není finanční ředitelství a tohle číslo nám tak nikdo není schopný říci,“ prohlásil náměstek Vystrčil.

Kraj z přebytku také věnuje menší částky na různé účely. Například přidá tři miliony korun ke stávající jedenáctimilionové dotace na zajištění dopravní obslužnosti, kterou přepravním firmám dotuje ztráty autobusových linek.

Přebytek hospodaření z loňska je 92.851 tisíc korun, z toho je ale 31 milionů účelová státní dotace na rozšíření sídla kraje. Tuto dotaci stát dává, byť v různé výši, všem krajům, protože v době jejich vzniku se o výstavbu budov staralo ministerstvo vnitra, a to počítalo s menším počtem úředníků. „Rozšíření sídla nám umožní vystěhovat se z prostor, kde jsme dnes v pronájmu, například z budovy bývalého okresního úřadu,“ doplnil Vystrčil.

Jak to vidím já

Názor zastupitele Stanislava Mastného (ODS) na bezpečnost na Vysočině.



Hlavní náplní činnosti bezpečnostní komise kraje, jejímž jsem členem, jsou průběžně diskutovaná témata související s bezpečností občanů celého regionu. V rámci integrovaného záchranného systému, platného pro celý kraj, jsou přijímána různá bezpečnostní opatření, která se více či méně dotýkají každého z nás, ať se týkají přímo našeho zdraví, bezpečnosti občanů regionu, či požární bezpečnosti. Tímto systémem se řídí všechny složky, které zajišťují bezpečnost a zdraví občanů.

Dle mého názoru má nejlépe propracovanou organizační strukturu hasičský záchranný sbor, jehož struktura začíná na ministerstvu vnitra, jde přes organizaci kraje a končí u nejménších jednotek dobrovolných hasičů v malých obcích. Naprosto nedotažená je v rámci reformy státní správy organizace Policie ČR. Jsem přesvědčen o tom, že na reformě doposud ani nikdo nepracuje. Dosud totiž existuje systém řízení, kdy okresy Jihlava, Třebíč a Žďár řídí správa PCR Jihomoravského kraje, okres Havlíčkův Brod patří pod východočeskou správu a okres Pelhřimov pod Jihočeskou správu v Českých Budějovicích. Zde vidím velký nedostatek, protože není ani snaha ze strany ministerstva tento problém řešit.

V rámci kraje Vysočina nemohou zajišťovat činnost PCR tři krajské správy! Součástí celého systému jsou orgány městské policie, umístěné ve větších městech, které dnes doplňují bezpečnostní systém kraje. Ze svých zkušeností vím, že občané dnes nedělají rozdíl v tom, jestli při zajištění jejich bezpečnosti zasahuje Policie ČR, nebo městská policie. Všem nám musí jít pouze o to, aby všechny bezpečnostní složky spolu vzájemně velice dobře spolupracovaly.

Školy budou vzdělávat také dospělé

Vysočina • Adaptabilní školy. To je název velkého projektu kraje Vysočina, který se uchází o peníze z Evropské unie. Za složitě znějícím názvem se skrývá několik jednoduchých kroků, jak zlepšit krajské školství a začít při vzdělávání absolventů i dospělých spolupracovat s firmami i s úřady práce.

Projekt Adaptabilní škola má dvě části. První je určená více

pro školy, které mohou za evropské peníze vylepšit své učební programy a ve spolupráci se zaměstnavateli vytvořit síť středisek celoživotního vzdělávání. To vyžaduje nové učební pomůcky, stroje a přístroje, ale hlavně přípravu pedagogů.

Druhá část projektu už je zaměřena hlavně na vzdělávání dospělých. Školy by se měly stát partnery pro zaměstnavatele a na

základě jejich požadavků zajistit odbornou přípravu a rekvalifikační zaměstnanců v krátkodobých kurzech. „Vyšší a všestrannější vzdělání znamená nižší riziko nezaměstnanosti. Tím vlastně odlehčíme sociálnímu systému,“ vysvětluje náměstkyně hejtmána pro školství Alena Štěrbová (US-DEU).

Projekt Adaptabilní škola počítá s tím, že příprava na celoživotní

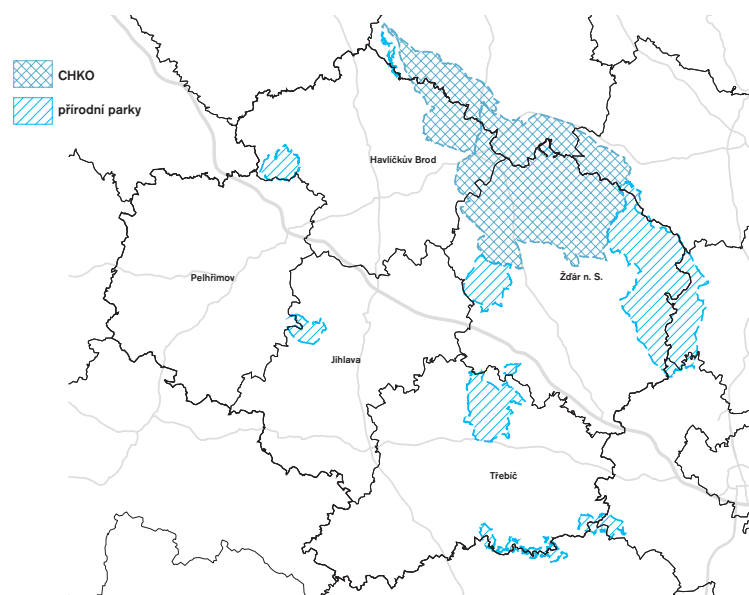
vzdělávání a cykly celoživotního vzdělávání budou probíhat v technických, zemědělských, stavebních oborech a oborech skupiny obchod, podnikání a služby.

Během následujících tří let by mělo na Vysočinu přijít z Evropského sociálního fondu, tedy jednoho ze strukturálních fondů EU, více než 50 milionů korun, a to pouze v rámci jednoho opatření Operačního programu pro roz-

voj lidských zdrojů. Tyto peníze budou určeny na další profesní vzdělávání a kraj se o ně chce s projektem Adaptabilní škola ucházet.

První pobídkou je nový grantový program Lidské zdroje ve firmách, který v dubnu zastupitelstvo kraje vyhlásilo a který má případně účastníky budoucího projektu Adaptabilní škola vybídnout k počátečním aktivitám.

Představujeme kraj a krajský úřad



Cenná krajina Vysočiny

Část území Vysočiny pokrývají dvě chráněné krajinné oblasti – Žďárské vrchy a Železné hory. Členitá krajina Žďárských vrchů je charakteristická pestrým střídáním luk, pastvin, polí, lesů a rybníků, je protkána nepravidelnou sítí mezí, úvozových cest, lesíků či skupin stromů a keřů.

Jako pramenná oblast několika českých a moravských řek (Sázava, Svratka, Chrudimka, Doubrava, Oslava) a jako oblast s četnými rybníckými soustavami, bylo území CHKO vyhlášeno za chráněnou oblast přirozené akumulace vod.

Železnohorský masív působí jako krajinná vlna svažující se zvolna od Hlineckých

kopců, Pešavy a Hradiště, provázená stůžkou řeky Chrudimky. K severu se oblast rozvolňuje do šíře, k jihu prudce spadá do luhů řeky Doubravy. Pestrá krajina je sladěna v harmonický celek.

K ochraně krajinného rázu, kterým je zejména přírodní, kulturní a historická charakteristika určitého místa či oblasti, je v kraji Vysočina v lokalitách s významnými soustředěnými estetickými a přírodními hodnotami vyhlášeno devět přírodních parků. Jsou to: Doubrava, Melechov, Rokytná, Svratecká hornatina, Třebíčsko, Čeřínek, Bohdalovsko, Střední Pojihlaví a Balinské údolí.

Co se děje v kraji

Obec Dukovany slaví výročí

Dukovany • Dukovany na Třebíčsku oslaví v sobotu 5. června 725 let od první písemné zmínky o obci. Při té příležitosti v zámeckém areálu vystoupí houslistka Gabriela Demeterová a Collegium českých filharmoniků.

Oslavy začnou v poledne mši u skryjské kapličky, které se zúčastní i rodáci z blízkých obcí Skryje a Lipňany. Obě obce zanikly při výstavbě dukovanské jaderné elektrárny. Odpoledne začnou na zámku výstavy obrazů Jana Marii Krejčího a fotografií z cest po Africe spisovatelky a duko-

vanské rodačky Mileny Holcové. Děti se budou moci zúčastnit sportovních soutěží ve sportovním areálu, v zámeckém parku se uskuteční střelecká soutěž a projížďky na koních a v bryčce.

Původ Dukovan sahá hluboko do středověku. První písemná zmínka se objevila v roce 1279 v listině olomouckého biskupa, který potvrzuje templářům právo nad kostelem sv. Václava v Dukovanech. Novodobou historií ovlivnila výstavba jaderné elektrárny, kdy k Dukovanům byla přičleněna území Skryjí a Lipňan.

Značení památek má přilákat turisty

Vysočina • Lepší servis pro turisty odjinud má znamenat výraznější značení památek a jiných turistických cílů regionu, které připravuje kraj.

Lákavější značení památek ale bude stát miliony a tak kraj hledá partnery mezi městy, provozovateli památek i firmami, kteří by mu finančně přispěli. Například jedna cedule na dálnici má přijít až na 100.000 korun a další náklady tvoří údržba. Reklamní poutače by totiž měly už na dálnici D1 začít a postupně po silnicích nižších tříd turisty přivést až k jednotlivým cílům. To by mělo motivovat například návštěvníky památek UNESCO, aby v kraji strávili více času a zajeli i na další zajímavá místa.



Výrazné dopravní značení si lze představit i takto. Foto: archiv Agentury Dobrý den

Festival Otevřeno se blíží

Jimramov • Festival Otevřeno Jimramov 2004 má před sebou už 15. ročník. Pořádá jej Klub Sluníčko – Unijazz ve spolupráci s obcí Jimramov.

Festival zahájí v neděli 22. srpna vernisáž výstavy kreseb a ilustrací Jaromíra Františka Palmeho a v neděli 29. srpna ukončí projekce filmu Země nikoho. Ve stejných dnech se mohou zájemci zúčastnit také improvizací dílny nebo shlédnout představení letního kina, připraveného ve spolupráci s Kinematografem bratří Čadků.

Další festivalovou atrakcí bude irský stan plný specialit, na-

příklad právě irské kávy, hudby a poezie.

Hlavní programový blok festivalu zahájí v pátek 27. srpna divadelní happening. Vystoupí hudební skupiny Taliesyn, Terne Čhave, Původní Bureš, Veselá Zubatá, Jakub Noha Band, Jan Spálený & ASPM, Radim Hladík & Gamma Blues Band, Oboroh. Součástí víkendového programu budou i divadelní vystoupení, festivalové noviny a filmové projekce. Nedělní program zahájí varhaní koncert v evangelickém kostele a ukončí zmíněný film v místním kině. Informace o festivalu jsou na <http://jimramov.klubslunicko.cz>.

Přibýlo práce

Vysočina • V kraji našlo v dubnu práci 1900 nezaměstnaných. Proti březnu tak počet lidí bez práce klesl téměř o osm procent na 22.800 lidí, což je nejvyšší pokles mezi kraji. Míra nezaměstnanosti na Vysočině klesá od ledna. Nyní se snížila o 0,7 bodu na 8,8 procenta a je téměř o 1,5 procenta nižší než republikový průměr. Pokles zaznamenaly všechny okresy kraje. Nejvýrazněji na Třebíčsku – o 1,2 bodu na 13,4 procenta. Na Pelhřimovsku nezaměstnanost klesla o 0,8 bodu na 5,3 procenta. V ostatních okresech se snížily pohybovalo v rozmezí od 0,7 procenta do 0,4 procenta.

Nezisková organizace

Centrum českého Kolpingova díla sídlí na Vysočině

Občanské sdružení Kolpingovo dílo České republiky je součástí mezinárodního Kolpingova díla, které působí v 52 zemích světa. Činnost je zaměřena především na práci s dětmi a mládeží, sociální oblast, rodinnou problematiku a vzdělávání. Příkladem těchto aktivit v ČR může být např. Azylový dům pro matky v tísní v Praze 8, Dům rodin Smečno ve Slaném, Rekreační středisko pro děti a mládež Vyhlička u Blanska, SOU Adolpha Kolpinga a Biskupské gymnázium ve Žďáře nad Sázavou, Kontaktní nízkoprahové centrum Spektrum ve Žďáře nad Sázavou nebo Terapeutická komunita Sejeřek pro léčbu drogově závislých.

Centrum Kolpingova díla ČR sídlí od jeho založení v roce 1992 ve Žďáře nad Sázavou. V kra-

ji Vysočina působí 10 z celkem 31 Kolpingových rodin, které jsou základními články tohoto sdružení. Každá Kolpingova rodina vyvíjí vlastní činnost – ve většině případů zaměřenou na aktivitu pro děti a mládež (kroužky, sportovní a kulturní akce, dětské tábory, výlety, besídky apod.). Důraz je přitom kladen na výchovu v duchu křesťanských zásad.

Činnost Kolpingova díla je kladně hodnocena a také dlouhodobě podporována jak ze strany centrálních státních orgánů, tak od místní samosprávy a v posledních letech také krajem Vysočina.

Kontakt:
Michael Kubik, Kolpingovo dílo ČR,
tel: 777 555 745, e-mail: kolping@kolping.cz

Anketa

V ulicích měst a v obcích kraje a také u sousedů jsme se ptali: Co přinese vstup do Evropské unie Vysočině?



Těším se, až budu moci po Evropě cestovat bez celních prohlídek na hranicích, které občané zbytečně drží.

Pavel Z. Radošov



Zlepší se konkurence a sortiment zboží. Podnikatelé na Vysočině se budou muset také více snažit a poskytovat kvalitnější služby občanům a zahraničním turistům, kteří k nám budou moci přijít bez problému.

Zdeněk Š. Kamenice

Zaplápněbůh konečně tak trochu návrat před rok 1918, kdy

Jihlavané měli duchovně i kulturně do Vídně podstatně blíže než do Prahy.

René C., Praha

Bojím se, že tady v kamenitém kraji nás, horácké zemědělce, zničí evropské zemědělství. Proto ze vstupu velkou radost nemám.

Libuše Z., Červená Lhota

Doufám, že začnou konečně lépe pracovat nejen naše soudy, ale snad i trochu poklesne – podle mého názoru – dnes skoro neomezená moc našich českých politiků.

Vlastimil V., Baliny

Myslím si, že konečně vstoupíme tam, kam patříme od pradávna. Vždyť i Vysočina, která

má velmi blízko do Rakouska, byla vždy součástí Evropy.

Roman B., Pelhřimov



Vysočina má spoustu kulturních památek a přírodních krás a po vstupu do Evropské unie k nám určitě bude přijíždět více turistů nejen z Evropy, ale i z ostatních zemí, u nichž se tak můžeme stát podstatně důvěryhodnějším státem, než je tomu nyní.

Michaela U., Jihlava

Co vstup do Evropské unie konkrétně přinese Vysočině, to nevím. Ale zcela jistě vím, co přinese mně. Dosud bohužel stále ještě v Evropě praktované a zcela nesmyslné bruselské tažení proti nám, kuřákům.

Květa Ch., Nymburk

Myslím, že se nejen na Vysočině, kde je krásně zachovalá příroda a vzduch, ale v celé České republice časem výrazně zlepší životní prostředí. Stane se to – ať naši politici chtějí či nechtějí – právě díky přísnějším evropským normám. Na Vysočině jsem se naro-

dil a strávil dětství, tak dnes vím, o čem mluvím.

Martin Š., Slaný u Kladna



Určitě se naskytne spousta pracovních příležitostí v zemích, které se nebojí přílivu pracovních sil od nás.

A mladí lidé budou moci odjíždět na stáže a studia do kterékoli jiné země a získat tak podstatně kvalitnější vzdělání.

Miloš Ž., Nová Ves u Chotěboře

Regionální rada Regionu soudržnosti NUTS II Jihovýchod

vyhlašuje
VÝZVU K PŘEDKLÁDÁNÍ PROJEKTŮ DO SPOLEČNÉHO REGIONÁLNÍHO OPERAČNÍHO PROGRAMU

1. Číslo kola výzvy: 01

2. Program, priorita, podopatření
Program: Společný regionální operační program
Priorita programu: 2 Regionální rozvoj infrastruktury
Opatření priority: 2.1 Rozvoj dopravy v regionech
2.2 Rozvoj informačních a komunikačních technologií v regionech
Podopatření 2.1.1 Rozvoj regionální dopravní infrastruktury
2.1.2 Rozvoj dopravní obslužnosti v regionech
Priorita programu: 3 Rozvoj lidských zdrojů v regionech
Opatření priority: 3.1 Infrastruktura pro rozvoj lidských zdrojů v regionech
Priorita programu: 4 Rozvoj cestovního ruchu
Opatření priority: 4.2 Rozvoj infrastruktury pro cestovní ruch
Podopatření: 4.2.2 Podpora regionální a místní infrastruktury cestovního ruchu

3. Plné znění jednotlivých výzev naleznete na:
www.kr-vysocina.cz > Finanční zdroje z EU > Aktuální výzvy
www.kr-jihomoravsky.cz > Výzva SROP
www.strukturalni-fondy.cz
Podrobné informace o tomto kole výzvy jsou uvedeny v „Příručce pro žadatele“, která je uveřejněna na internetové stránce: www.strukturalni-fondy.cz.

4. Příjem žádostí: od 1. června 2004
Ukončení příjmu žádostí: 30. července 2004, do 12:00 hod.

5. Místem k předkládání projektů je oddělení Sekretariátu Regionální rady Regionu soudržnosti NUTS II Jihovýchod a kontaktní osoby pro poskytování informací o programu jeho pracovníci (dle místa realizace projektu):
pro kraj Vysočina: Krajský úřad kraje Vysočina, Žižkova 16, Jihlava
Ing. Jiřina Šedová tel.: 564 602 545, shedova.j@kr-vysocina.cz
Jaromíra Lojdová tel.: 564 602 544, lojdova.j@kr-vysocina.cz
Ing. Petr Kukla tel.: 564 602 539, kukla.p@kr-vysocina.cz
pro Jihomoravský kraj: Krajský úřad Jihomoravského kraje, Žerotínovo nám. 3/5, Brno, 2. p., kanc. č. 253-4
Mgr. Marta Horká tel.: 541 651 334, horka.marta@kr-jihomoravsky.cz
Mgr. Milan Zondra tel.: 541 651 319, zondra.milan@kr-jihomoravsky.cz
Petra Soukupová tel.: 541 651 306, soukupova.petra@kr-jihomoravsky.cz
Ing. Artur Zatloukal tel.: 541 651 320, zatloukal.artur@kr-jihomoravsky.cz

Kraj Vysočina
KRAJSKÝ ÚŘAD KRAJE VYSOČINA

INFORMACE O SBĚRU PROJEKTOVÝCH ZÁMĚRŮ PRO SUBJEKTY KRAJE VYSOČINA:

Vážená paní, vážený pane,

obracíme se na Vás jako na naše nejbližší partnery v kraji Vysočina a subjekty, které budou nositeli projektových záměrů, abychom Vás aktuálně informovali o aktivitách spojených se sběrem projektových záměrů v kraji Vysočina.

Se vstupem do Evropské unie se stala velmi aktuální zpracovávání databáze projektových záměrů.

Vzhledem k velkému zájmu z Vaší strany, jsme překročili ke druhé fázi sběru projektových záměrů, kterou budou opětovně realizovat naši externí spolupracovníci - zpracovatelé projektových záměrů.

Tito externí spolupracovníci kraje Vám poskytnou svoji odbornou pomoc při zpracování Vašeho záměru do základní osnovy (projektové fiše a logického rámce) použitelné pro databázi projektových záměrů kraje Vysočina. Díky této asistenci bude Váš záměr zpracován do základní podoby, která bude dále využitelná při přípravě Vaší vlastní žádosti o získání finanční podpory z dostupných veřejných zdrojů.

Příslušného zpracovatele projektových záměrů můžete kontaktovat i sami. Seznam zpracovatelů naleznete na www.kr-vysocina.cz - Finanční zdroje z EU.

Krajský úřad kraje Vysočina, Žižkova 57, 587 33 Jihlava

Kraj Vysočina
KRAJSKÝ ÚŘAD KRAJE VYSOČINA

Odbor regionálního rozvoje Krajského úřadu Vysočina

Kraj Vysočina nabízí subjektům, které se zabývají profesionálním zpracováním žádostí o podporu ze strukturálních fondů EU, zveřejnění jejich kontaktních údajů na webových stránkách kraje Vysočina.

Doporučujeme, aby informace obsahovaly zejména:

- Název zpracovatele, sídlo, IČO, kontaktní adresa, telefon, e-mail a www stránky
- Typ a zaměření projektů a příloh, jejichž zpracování subjekt nabízí
- Reference - zkušenosti se zpracováním projektové dokumentace do různých dotačních titulů (např. Sapard, Phare CBC, SOP Průmysl, granty vypisované subjekty ČR - Fond Vysočiny, POV, dotační programy ministerstev a další)

Informace ke zveřejnění zasílejte na adresu:
Ing. Petr Kukla, Krajský úřad kraje Vysočina, odbor regionálního rozvoje, Žižkova 16, 587 33 Jihlava. Kontaktní osoba pro případné další informace: Ing. Petr Kukla, tel. 564 602 539, e-mail: kukla.p@kr-vysocina.cz.

Krajský úřad kraje Vysočina, Žižkova 57, 587 33 Jihlava

**BOSCH**

Bosch Diesel, s.r.o., Jihlava

hledá k pronájmu RODINNÉ DOMY a BYTY 1. kategorie v Jihlavě a okolí

Písemné nabídky (popis nemovitosti a okolí, rok výstavby, počet místností, rozloha v m², vybavení, období pronájmu, předpokládaná cena nájmu), kopie půdorysů a fotografie (nejlépe v digitální podobě) zasílejte na adresu:

BOSCH DIESEL, s.r.o.

Ing. Soňa Nováková, personální odd., Pávov 121, 586 01 Jihlava

e-mail: sona.novakova@cz.bosch.com

BYT STUDIO, a.s.
Masarykovo nám. 13
Jihlava

Nové byty v Jihlavě



do osobního vlastnictví

Špitálské Předměstí
(ul. Za Prachárnou)Blok B1: volných 16 bytů
dokončení 9/2005

Blok S1:

volných 5 bytů
dokončení 11/2004

Sasov (ul. Znojemska)

Byty šité na míru

tel. / fax: 567 322 966

e-mail: info@bytstudio.cz

www.bytstudio.cz



www.silnicehejda.cz

JIHLAVA - 723 33 11 21

PELHŘIMOV - 602 133 742

- 39x SKLÁPĚČ TATRA, DAF 8x4, návěsy NS 1
- NADMĚRNÉ PŘEPRAVY AŽ DO 38 TUN
- AUTOJEŘÁB AD 28, 4x UDS 114
- ZEMNÍ PRÁCE, ZASILATELSTVÍ, SPEDICE

OČNÍ OPTIKA

Křepela - nová provozovna: Kosmákova 24, Jihlava
PO - PÁ 8.00 - 12.00
13.00 - 18.00

Zaváděcí ceny = - 15%

Ke každému brýlím pevné pouzdro zdarma a navíc
drobné opravy a čištění ultrazvukem také zdarma.

EURO PLASTOVÁ OKNA

NAJDETE NÁS ZDE: **Žďár nad Sázavou**
Brodská 1836/8
tel./fax: 566 630 380
mobil: 724 065 438

NABÍZÍME:

- žaluzie
- rolety
- sítě proti hmyzu
- vnitřní i vnější parapety
- zednické zapravení
- garážová vrata

SLEVA



35%

PROFIL 5-komorový

Včetně skla K=1,4 ve standard
nadčasový design
Nepatrné navýšení při použití
skla s K=1,1 W/m²K
(Doporučujeme především
při výměně oken v starších domů)
Mikroventilace oken
(ovládání klikou nastavení 4. polohy)
5-ti letá záruka na výrobky

ZDARMA:

- měření
- demontáž
- montáž

Krůty na dokrmění PRODEJ

SVOBODA, Dol. Cerekev
tel. 567 315 729, 605 116 661

Nabízím
dva lístky na utkání
Euro 2004
s Německem
nebo na čtvrtfinále
výměnou
za dva lístky
na zápas
s Holandskem.
Nabídky
na 777 311 436 nebo
cizek@consultants.cz

Inzertní poradci:



Ing. Zdeněk Vyoral
(Jihlava + Třebíč)
tel./fax: 567 303 415
tel.: 721 459 988
e-mail: ajtanah@volny.cz

Oldřich Vácha
(Pelhřimov, Žďár n. S.,
Havlíčkův Brod)
tel.: 776 244 439
e-mail: o.vacha@quick.cz



DOPRODEJ

POSLEDNÍCH 6 PARCEL
v obytném souboru Klafárek ve Žďáře n.S.

Velikost parcel od 428 m², cena 1000 Kč za 1m²

Blíže informace na tel.: 566 621 878, 566 621 238

UNISTAV-MONT s.r.o.

Výstavba bytového domu v Novém Městě na Moravě - ulice Pavlova

Nové byty
• do osobního vlastnictví
• 1+kk, 2+kk, 3+kk, mezonetové byty
• možnost garážových stání
• ceny od 20 850 Kč/m² vč. DPH

REZERVACE JIŽ PROBÍHÁ!

Informace o rezervaci bytů na tel.: 777 02 88 77

Kraj Vysočina

KRAJSKÝ ÚŘAD KRAJE VYSOČINA

www.kr-vysocina.cz

JUDr. Simeona Zikmundová, ředitelka
Krajského úřadu kraje Vysočina vyhlášeje
dle § 7 zákona č. 312/2002 Sb., o
úředních územních samosprávných celcích
a o změně některých zákonů výběrové
řízení na pozici:

výběrové řízení

Požadujeme: vysokoškolské vzdělání - magisterský studijní program (právní směr výhodou), znalost právních předpisů z oblasti dávek sociální péče a veřejné správy, znalost práce na PC (Word, Excel, Outlook, Internet), samostatnost a organizační schopnosti, komunikativnost a schopnost jednat s lidmi, logické a tvůrčí myšlení, smysl pro týmovou práci, vysoké pracovní nasazení

Nabízíme: perspektivní pozici, možnost trvalého vzdělávání a osobního růstu, 11. platovou třídu, zajímavou práci v tvůrčím kolektivu

Zájemce předloží písemnou přihlášku, která bude obsahovat tyto náležitosti: jméno a příjmení, titul zájemce, datum a místo narození zájemce, státní příslušnost zájemce, místo trvalého pobytu zájemce, kontaktní spojení, číslo občanského průkazu nebo číslo povolení k pobytu, datum a podpis zájemce

K přihlášce je nutno přiložit: životopis, ve kterém se uvedou údaje o dosavadních zaměstnáních a o odborných znalostech a dovednostech týkajících se správních činností, výpis z evidence Rejstříku trestů ne starší než 3 měsíce (u cizinců obdobným dokladem příslušného státu), ověřenou kopii dokladu o nejvyšším dosaženém vzdělání

Vaše přihlášky v písemné podobě očekáváme do 10. června 2004 na adrese:

s místem výkonu práce
Tolstého 15, Jihlava

Krajský úřad kraje Vysočina, Žižkova 57, 587 33 Jihlava

1. TŘEBÍČSKÁ ZÁLOŽNA

Nabízíme Vám vedení vkladů se
zajímavým zhodnocením.

Všechny vklady jsou pojištěny ze zákona do výše 700 000,- Kč!

Aktuální roční úrokové sazby u vybraných produktů:

Vkladní knížka na	1 měsíc	2,7 %
	6 měsíců	4,1 %
	1 rok	5,0 %
	2 roky	6,5 %
Spořicí účet na	3 měsíce	2,5 %
	1 rok	4,2 %
	4 roky	7,6 %
Běžný účet		1,5 %

Dále vedeme pojištěné VKLADY i pro PRÁVNICKÉ OSOBY
tj. firmy, zájmové spolky, sdružení apod.

POSKYTUJEME ÚVĚRY fyzickým i právnickým osobám
s úrokovou sazbou již od 9 % p.a.

Informace: 1. Třebíčská záložna, Hasskova 22, Třebíč
tel: 568 847 717, mobil: 737 285 434, www.1tzalozna.cz, e-mail: 1.tz@iol.cz
Provozní doba Po - Pá 8-12, 13-16 hodin

Kraj Vysočina

- vychází v nákladu 223 000 výtisků
- pravidelná distribuce je zajištěna do všech domácností na Jihlavsku, Třebíčsku, Pelhřimovsku, Havlíčkovobrodsku a Žďársku
- součást projektu **ČESKÝ DOMOV**, který sdružuje periodika krajské a místní samosprávy v těchto regionech:
 - Olomoucký kraj
 - Moravskoslezský kraj
 - Plzeňský kraj
 - Karlovarský kraj
 - Kladno
 - Praha 10
 - nově: Kraj Vysočina
- dominantní náklad v daném regionu
- náklad auditován firmou ABC
- důsledná kontrola roznášky
- distribuce direct-mailem do 1,5 milionu schránek měsíčně

Současně jsme vydavatelem měsíčníku pro
Ministerstvo práce a sociálních věcí ČR:
Práce a sociální politika

Festival kuriozit začíná v červnu

V Pelhřimově proběhne už čtrnáctý ročník největší přehlídky rekordů v Evropě

Pelhřimov • Už po čtrnácté se za podpory kraje zaplní pelhřimovské náměstí příznivci a obdivovateli rekordního snažení z České republiky i od sousedů. Největší kreslený vtíp, muž, vtěsnaný do krabice a odeslaný poštou, třináctiletý dvoumetrový obr, třímětráková čokoláda, nebo rekonstrukce olympijského šplhu na laně za účasti řeckého velvyslance. To je jen malý výčet neuvěřitelných rekordů a kuriozit, které budou v Pelhřimově 11. a 12. června k vidění.



Obří pánev, kterou budou moci návštěvníci obdivovat 11. a 12. června na pelhřimovském náměstí, má průměr rovné dva metry a váží 130 kg. Foto: agentura Dobrý den

V pátek program začíná v půl třetí odpoledne pokusem hadího muže vměstnat se do co nejmenší krabice. Tu pak pořadatelé odeslou poštou pryč. Na náměstí budou k vidění rekordy na trampolíně, největší čepice, aréna fotbalových driblérů a herná hlavolamů.

Desetileté výročí oslaví také pelhřimovské Muzeum rekordů a kuriozit. Při té příležitosti pořadatelé nabídnou největší kreslený vtíp, největší polévkový hrnc o objemu 2.300 litrů, předvede se muž s největší rukou, dvou-

metrový třináctiletý obr a zaživa pohřbený muž. Oslavy pokračují galavečerem, který uvádí Petr Martinák, a kde budou vyhlášený kuriozity roku. Mezi ně patří třímětráková čokoláda, nejmenší keramický džbánec na světě a kamenné funkční housle, na které se dá hrát.

Sobotní program začíná v půl desáté dopoledne předvedením největšího dortu o rozměru 6x2

metry a jeho nejstaršího dochovaného kolegy z druhé poloviny 19. století. Na programu je rekonstrukce olympijského šplhu na laně do výšky 14m za účasti řeckého velvyslance, největší vejce na světě, chůze po kombajnových britech bosýma nohama, šplh na laně v brnění, umělecké vyřezávání jablek na 100 způsobů a řada dalších nevidaných výkonů. Přímou na místě bude k vi-

dění závěrečná etapa cesty na jižní pól, kterou na rotopedu podnikají klienti Domova důchodců v Onšově.

Festival rekordů bude v sobotu živě přenášet Český rozhlas Region na frekvenci 87,9 FM, na náměstí bude otevřené mobilní studio. Návštěvníci festivalu mohou od 11.00 hodin využít i možnosti živého vysílání písniček na přání. Festival zakončí galavečer Rekordman roku s vyhlášením nejlepších rekordních výkonů. V průběhu festivalu bude v Pelhřimově otevřeno Muzeum rekordů a kuriozit, Muzeum strážidel, vyhlídková věž kostela sv. Bartoloměje, Muzeum Vysočiny, a od 12. června až do 31. srpna výstava z historie Divadla Jára Cimrmana – Cimrman vynálezce a výprava ke hře Blaník.

„Chci jenom připomenout, že Evropa získala přijetím Vysočiny do svých řad ohromné množství rekordních předmětů, které nikde jinde na světě nenajdete. A větší z nich bude na festivalu k vidění a některé i k vyzkoušení,“ pozval na festival prezident pořádající Agentury Dobrý den Miroslav Marek.



Maslák dostal hasičské medaile

Na slavnostním shromáždění dobrovolných hasičů ve Žďáru nad Sázavou dostal předseda bezpečnostní komise krajské rady Pavel Maslák (nez.) od žďárského okresního Sdružení hasičů Čech, Moravy a Slezska pamětní medaili u příležitosti 140. založení prvního českého dobrovolného hasičského sboru. Ocenění bylo Pavlu Maslákovi uděleno za podporu a rozvoj dobrovolných hasičů v kraji. Druhou medaili dostal předseda bezpečnostní komise v Rytířském sále hradu Bouzov od Generálního ředitele Hasičského záchranného sboru ČR a náměstka ministra vnitra genmjr. Miroslava Štěpána. Jedná se o medaili Hasičského záchranného sboru České republiky Za zásluhy o bezpečnost. Pavel Maslák byl oceněn za pomoc rozvoji HZS kraje Vysočina, za příkladnou koordinaci složek integrovaného záchranného systému a plnění úkolů na úseku krizového řízení v kraji Vysočina.

Loňský šampion v Náměšti havaroval

Náměšť nad Oslavou • Tradiční závod Mistrovství ČR automobilů do vrchu se konal druhý květnový víkend za podpory kraje Vysočina v Náměšti nad Oslavou.

Na proslaveném Zámeckém vrchu se jely celkem čtyři jízdy, dvě v sobotu a dvě v neděli. Celkem 83 jezdců bojovalo o vavříny v 18 kategoriích včetně tří kategorií historických vozů.

Sobotní klání ale začalo nešťastně. Hned v tréninkové jízdě havaroval loňský celkový ví-

tež šampionátu Otakar Krámský. Hrozivě vypadající karambol, při němž vůz letěl vzduchem, narazil do zdi a skončil střechou na zemi, se naštěstí obešel bez jakéhokoliv zranění pilota. Hrůzný zážitek tak alespoň trochu vylepšil ještě ten den Miloš Beneš se speciálem třídy CN, který v Náměšti vytvořil nový traťový rekord.

V neděli se jela první jízda na mokré vozovce, to ale nevedlo rekordmanovi z předchozího dne. Beneš, jehož ve druhé jízdě překonal Dušan Nevěřil, opět zvítězil. K jeho výkonu pak ješ-

tě přidala další rekord Edita Prášková, která si v Náměšti vydoby-

la titul historicky nejrychlejší ženy na zdejším trati.

Výsledky MČR do vrchu v Náměšti nad Oslavou

Sobota: 1. Miloš Beneš (vůz Lucchini), celkový čas 1:50,90 (0:54,94 + 0:55,96), 2. Dušan Nevěřil (Lola – Zytec) 1:53,63 (0:56,18 + 0:57,45), 3. Milan Svoboda (Reynard 032) 1:53,99 (0:57,40 + 0:56,59), 4. David Komárek (Mitsubishi EVO 550) 2:01,06 (1:00,45 + 1:00,61), 5. Miroslav Fajkus (DALLARA/F393) 2:02,14 (1:01,33 + 1:00,81).
Neděle: 1. Miloš Beneš (Lucchini) 1:54,47 (0:57,88 + 0:56,59), 2. Dušan Nevěřil (Lola – Zytec) 1:55,21 (0:57,63 + 0:57,58), 3. Milan Svoboda (Reynard 032) 1:57,26 (1:00,23 + 0:57,03), 4. Miroslav Fajkus (DALLARA/F393) 1:59,86 (1:00,47 + 0:59,39), 5. David Komárek (Mitsubishi EVO 550) 2:00,24 (1:00,95 + 0:59,29).

Dukla Jihlava právě teď posiluje na extraligu

Jihlava • V plném proudu je letní přípravné období hokejistů Dukly Jihlava. V mužstvu momentálně trénuje zhruba třicetka hráčů, která se v srpnu popere o místa v extraligovém kádru.

Kromě hráčů, kteří v březnu vybojovali pro Jihlavu postup, se už s týmem připravují i první posily. Jednatel klubu Ivan Padělek tentokrát lovil nejen v českých vodách, ale také na Slovensku, odkud na Vysočinu přicházejí hned tři hráči. Obránci Dušan Devečka (23 let) z Liptovského Mikuláše a Martin Zajac (22 let) z Nitry patřili v posled-

ním ročníku slovenské extraligy k nejlepším hráčům svých mužstev. Oba navíc mají i zkušenosti z mládežnických reprezentací.

Třetí zahraniční posilou je útočník Rudolf Verčík (28 let), který naposledy působil v Liberci. „Všichni k nám přicházejí na rok,“ uvedl jednatel Dukly Ivan Padělek. Pro hráče samotné je prý angažmá v Jihlavě výzvou. „Česká extraliga je kva-

litnější než slovenská, takže si od angažmá v Jihlavě slibují novou zkušenost,“ shodli se Zajac s Devečkou.

Jednatel Dukly Ivan Padělek tentokrát lovil kromě českých vod také na Slovensku, odkud na Vysočinu přicházejí hned tři hráči.

Zadní řady Dukly posílil také obránce Lukáš Chmelíř (21 let) z Vítkovic, který do Jihlavy rovněž přichází na roční hostování. V Dukle už hrál předminulou sezónu a na kontě má jeden gól. Do útoku přibyli vítkovičtí forvardi Aleš Padělek (24 let) a Petr

Vala (25 let), exznojemský Jaroslav Mareš (27 let), a z Karlových Varů se vrátil také Jiří Jantovský (29 let). Do branky Dukla k Jaroslavu Suchanovi získala Lukáše Hronka (22 let) ze Slavie Praha. „Máme v přípravě tři-
cet hráčů, což je dost. S dalším posilováním proto zatím nepočítáme,“ dodal Ivan Padělek.

Duklu naopak opustili brankář Petr Jež a obránci Tomáš Kolafa a Ondřej Kubeš (všichni tři konec hostování), Marian Morava (přestup Mladá Boleslav), Karel Šefčík (hostování Havířov) a Pavel Staněk (hos-

tování Kometa Brno), a útočníci Petr Kaňkovský (konec aktivní kariéry, sportovní ředitel BK Mladá Boleslav), Patrik

Fink, Zbyněk Sklenička, Petr Chytka (všichni konec hostování) a Václav Adamec (hostování Třebíč).

Momentální složení kádru Dukly Jihlava

Brankáři: Lukáš Hronek, Milan Řehoř, Jaroslav Suchan
Obránci: Dušan Devečka, Přemysl Duben, Lukáš Chmelíř, Petr Kuchyňa, Martin Lupač, Rostislav Malena, Petr Punčochář, Jan Šmarda, Martin Zajac.
Útočníci: Petr Altrichter, Oldřich Bakus, Marek Cmunt, Tomáš Čachotský, Tomáš Dolana, Marian Havel, Roman Hlouch, Jan Hrbatý, Jiří Jantovský, Ota Lazorišák, Jaroslav Mareš, Aleš Padělek, Jan Rezek, Ladislav Rytinauer, Vladimír Říha, Petr Vala, Rudolf Verčík.

Pohárové putování skončilo v Ostravě

Fotbalisty Jihlavy dělilo od postupu do poháru UEFA 24 minut ■ Baník jihlavskou bránu dobýval ne právě snadno

Jihlava • Jihlavští fotbalisté měli nadosah historický úspěch kopané na Vysočině. Druholigové mužstvo dělilo pouhých 24 minut od postupu do prvního kola poháru UEFA.

Jihlavané by tak na tom byli lépe než třetí mužstvo 1. ligy Olomouc, jež musí v poháru UEFA absolvovat boje v předkole. K postupu do pohárové Evropy i do finále domácího poháru chybělo Jihlavě jedině. Udržet v Ostravě jednogolový náskok z prvního poločasu. „Dali jsme šťastný gól,“ přiznal po zápase

trénér Jihlavy Jaroslav Netolička, že vedení jeho týmu na půdě ligového mistra bylo částečně i dílem náhody. Petr Vladyka poslal míč do sítě z dobrých 40 metrů skvěle mířeným trestným kopem. „Byl to spíš centr,“ přiznal ale střelec. „Jihlava se představila jako mužstvo s výborně organizovanou obranou,“ složil soupeři poklonu Netoličkův protějšek František Komňacký.

Baník Jihlavu dobýval dlouho. Až v 66. minutě rozvlnil síť překvapení letošního domácího poháru nejlepší prvligový střelec Marek Heinz. Jihlava i poté sahala po penaltovém rozstřelu,



Jihlava se do semifinále poháru probíjela díky domácí výhře nad Teplicemi. K postupu domácím pomohl i obránce Ondřej Šourek. Foto: David Tesár

ani ten jí ale nakonec nebyl dopřán. Pět minut před koncem poslal k velké radosti více než deseti tisíc domácích fanoušků do pohárového finále Ostravu Miroslav Matušívič. „Finále nám uteklo o půl hodiny. Dlouho to vypadalo, že bychom mohli vyhrát,“ smutnil po zápase jihlavský Karel Večeřa.

Baníku se podařilo to, co předtím nedokázaly prvligové celky Slavie Praha (prohra 0:1), Viktorie Plzeň (prohra 1:2) a Teplice (prohra 0:1). I semifinále je ale v Jihlavě považováno za úspěch. „Lidé to docení až časem,“ věří ředitel klubu Zdeněk Tulis.

Dvanáctiboj je za polovinou

Přibyslav • Celoroční sportovní akce nazvaná Přibyslavský dvanáctiboj bude už v polovině. V neděli 6. června má na programu šestou disciplínu, kterou je cyklistický závod na 30 kilometrů. Tento den v 9.00 hodin může od parkoviště u firmy ACO v Přibyslavi na trať vyrazit nejen skupina soutěžících, účastníků se celého dvanáctiboje, ale závod je otevřen i dalším zájemcům o sportovní klání. Dvanáctiboj má zatím za sebou pět disciplín (lyže, kuželky, trojboj, přespolní běh a běh do vrchu). Celkově zatím vede Luboš Henzl (438,31 bodu), před Josefem Moštěkem (432,05) a Otou Bencem (404,40). Celkem se do dvanáctiboje zapojilo už 36 mužů a pět žen.

Kulturní tipy

■ 5. června

33. Měřinská padesátka, Start: fotbalové hřiště, Měřín, trasa: pěší: 15, 25, 35, 50 km, cyklo: 65, 80 km. Start: 7.00. Stamicovy slavnosti, **Afflatus quartet**, Klášterním kostel Sv. Rodiny, Havlíčkův Brod, 19.00.

■ 10. června

Stamicovy slavnosti, **Michiyo Keiko** (soprán) a **Jaroslav Šaroun** (klavír), Stará radnice, Havlíčkův Brod, 19.30.

■ 12. června

Špička mezinárodní experimentální scény, **Teatr Novogo fronta**, na hradě Roštejně u Třeště. Kultovní divadlo ze St. Petěrburgu na Vysočině. Předprodej vstupenek Hudy Sport a Čajovna Kuba a Pařížek Jihlava. Začátek v 21.30.

Žďár nad Sázavou, Pilská nádrž a okolí, vrcholný podnik Českého poháru v dlouhém triatlonu, **Pilman triatlon**. Závod sestává z disciplín plavání 1,9 km, cyklistiky 90 km a běhu 21,1 km. Závod odstartuje v 10.00 ve Žďáru nad Sázavou ze břehu Pilské nádrže, kde budou umístěna depa, centrální stan a kde po 4 až 8 hodinách závodníci svou pouť ukončí. V minulých letech startovalo téměř 100 závodníků, letos jich pořadatelé očekávají 100–150. Diváků na místě bývá obvykle třikrát tolik, v případě pěkného počasí lze očekávat další 2000 rekreativců na břehu jezera. Loni byl závod rozšířen o disciplínu triatlonových štafet, na které si i v takto dlouhém závodě (plavání 1,9 km – kolo 90 km – běh 21,1 km) troufne více závodníků (loni vč. mistra světa Martina Koukala).

■ 14. června

Stamicovy slavnosti, **Jana Boušková** (harfa), kostel Sv. Vojtěcha, Havlíčkův Brod, 19.00.

■ 20. června

Výlet za modřenci, Šlapanov, sraz na nádraží v 11.45. Poté pěšky do Kněžské. V okolí Kněžské Zachův kopec – významná botanická lokalita s kvetoucím modřencem chokolatým a dalšími zajímavými, vzácnými druhy rostlin, např. dva druhy orchidejí – hlístník hnědáček a vemeník dvoulistý. Doležalův a Horní rybník – kaskáda rybníků s pobřežní a vodní vegetací se vzácnými druhy rostlin, např. šipatkou stěfrolistou. Délka trasy přibližně osm kilometrů.

■ 25. června

Letní koncert – mladí umělci lipnického regionu. Lipnice nad Sázavou, od 19.00.

■ 26. června

Rej noci svatojánské, Lipnice nad Sázavou, hrad Lipnice, Guločar, Václav Koubek, Tyjatr na káře, Oskar Petr, Pavla Milcová a Petr Binder. Od 16.00. **10 let westernu na Šiklově mlýně**, Westernové městečko Šiklův mlýn, Zvole, 11.00 Soudný den, 13.30 Westernová show, 16.00 Schovanky, 21.00 10 let Šiklova mlýna – zábavná show, velký ohňostroj.

■ až do 30. září

Výstava **Lidové kroje Velkomeziříčska a Velkobíteška**, Městské muzeum Velká Bíteš.

Krásná země jede Vysočinou

Vysočina • Cyklistický peloton Krásná země dorazí 5. července na Vysočinu od Vlašimi. O dva dny později kraj opustí směrem na Brno. Etapové objížďení osmi krajů pořádá už podruhé státní agentura CzechTourism už podruhé.

Cyklistické etapy letošního putování napříč Českou republikou vedou osmi kraji a bude trvat 22 dní, než z Chebu urazí cyklisté více než 1000 kilometrů do moravskoslezské Hrávy. „Projekt Krásná země je příkladem, jak strávit až tři týdny dovolené na kolech, projet naší zemí napříč její jižní částí a ani chvíli se nenučit. Kraj Vysočina se zapojil do příprav tohoto cykloputování a peloton na svém území přivítá 5. července, kdy cyklisté pojedou etapu z Vlašimi do Pelhřimova a zakončení bude v Jihlavě. Dále se bude pokračovat 6. července z Jihlavy přes Havlíčkův Brod, Přibyslav, Sázavu, Žďár nad Sázavou,



Z loňského ročníku Krásné země. Zastávka Pacov, vlevo hejtmán František Dohnal. Foto: archiv kraje

zde odložit zavazadlo a získáte mapu konkrétního úseku,“ řekla Jitka Mattyašová z odboru regionálního rozvoje krajského úřadu. V průběhu těchto dní je připravován doprovodný program, a to nejen pro aktivní účastníky etap.

Například 5. července v Jihlavě a 6. července v Novém Městě na Moravě proběhne prezentace historických velocipedů s ukázkami jízdy na těchto kolech. 6. července budou cyklisté na trase Přibyslav – Sázava přepraveni historickým vlakem.

„Pro děti budou k dispozici nafukovací atrakce, jako jsou skákací hrad nebo moucha a další. Každý účastník obdrží na památku tričko projektu Krásná země, dostane mapu s etapami tohoto cykloputování a pro sběratele turistických razítek je připraven soubor 20 razítek, která mohou sbírat do pasu na začátku každé etapy. Tři nejvytrvalejší budou odměněni. Zároveň bude probíhat i fotosoutěž z průběhu Krásné země a soutěž o neoriginálnější pozvánku, proč by turisté měli přijet trávit svoji dovolenou právě do kraje Vysočina,“ řekla Mattyašová. Podrobné informace jsou na www.krasnazeme.cz.

Gymnázium slaví 105 let

Velké Meziříčí • Gymnázium ve Velkém Meziříčí už je 105 let. Hlavní den oslav významného výročí školy je naplánován na sobotu 5. června. V gymnáziu bude od 9.00 do 13.00 den otevřených dveří a v 16.00 slavnostní shromáždění zaměstnanců a hostů v aule školy. Den zakončí společenský večer v Jupiter klubu. Po celý červen oslavy doplní výstava výtvarných prací na půdě školy a patnáctého ve 20.00 koncert Hradištanu v Jupiter klubu.

Součástí oslav je XII. seminář o filozofických otázkách matematiky a fyziky, a to od 23. srpna do 26. srpna. Od 27. do 31. srpna navazuje mezinárodní konference z historie matematiky. Letošní oslavy výročí gymnázia završí výstava výtvarných prací studentů gymnázia ve velkomeziříčské galerii Synagoga od 4. do 28. listopadu.

Město ožije folklórem

Jihlava • Jihlavské folklorní léto. To je název už třetího ročníku dvoudenní přehlídky folklorních souborů, kterou 19. a 20. června pořádá v amfiteátru letního kinu v Jihlavě Horácký soubor písní a tanců Vysočan. V sobotu od 9.00 festival zahájí program pro děti, ve kterém nebude chybět Stanislav Hložek či Heidi Janků. Samotný folklór přijde na řadu od 15.00, kdy se budou před diváky střídát soubory Špindleráček, Kohoutci, Malá Jasénka, Vsačan, SVPT Máječek, Olšina, Hradištan OLD STAR, Chorvatský soubor a všechny soubory Horáckého souboru písní a tanců Vysočan. Den zakončí koncert Wabiho Daňka a skupiny Kamelot. V neděli 20. 6. bude program podobný a završí jej slavnostní přehlídkový program.

V obou dnech budou k vidění lidová řemesla a další doprovodný program a ke koupi lidové výrobky.

Dvorský opět na zámku

Jaroměřice n. R. • Už poštěstě se před barokním zámekem v Jaroměřicích nad Rokytnou uskuteční ve dnech 7. – 21. srpna 2004 Mezinárodní hudební festival Petra Dvorského. Diváci budou moci po šest večerů naslouchat nádherným melodiiím ze slavných oper v podání skvělých umělců. Z věhlasných pěvců se představí Peter Dvorský, Richard Novák a Lada Biriucov z Moldávie. Operní hvězda pro zahajovací koncert zůstává překvapením. Milovníci amerických spirituálů a gospelů budou mít jedinečnou příležitost slyšet zpěváka Lee Andrew Davisona. Dějiště festivalu se nově otevře zámecké zahrádě ve Vilémově a v Telči, kde vystoupí Moravská filharmonie Olomouc a Český filharmonický sbor Brno s varhanistou Martinem Jakubičkem. Návštěvníci se mohou těšit na operu Nabucco od Giuseppe Verdiho a na finální Galavečer Evy Urbanové s velkolepým ohňostrojem.

Správné znění tajenky zašlete na adresu redakce do 20. června. Tři vylosovaní obdrží zajímavé ceny.

Vyluštění z minulého čísla: Hrad Holoubek byl zvaný též Taubenstein. Nacházel se v okrese Třebíč.

Výherci z minulého čísla Zdeněk Holemář, Žďár nad Sázavou, Jiřina Biafore, Dolní Loučky a Jan Blažek, Velké Meziříčí získali tričko kraje Vysočina a vizitkovník.

Tip na výlet

Putujeme Mohelenskem a údolím Oslavy

Kolem unikátní přírodní lokality – Mohelenské hadcové stepi do údolí Oslavy. Z Vlčího kopce Haugwitzovou alejí k rozhledně Babylon.

Výchozí bod – obec Kramolín, zaparkujeme u obecního úřadu, 50 m od něj narazíme na rozcestník. Vyrážíme po žluté směs Zelený les 2 km.

Cesta je vedena kousek po silnici, pak mladým dubovým hájem, mírné stoupání (1–2).

Od Zeleného lesa po modré směs Nad Mohelenskou stepí 2,5 km, Mohelno 6,5 km. Mírným sjezdem se dostaneme k místu Nad Mohelenskou stepí.

Dál nepokračujeme po modré, ale naučnou stezkou přes Národní přírodní rezervaci Mohelenská step tzv. jarním vyhlídkovým okruhem. Hadcová step je formace skalní stepi, která je vyvinuta na hadcových skalách, které bují nad řekou přikře skloněným svahem.

Poté, co přijdeme k silnici, odbočíme na ni vpravo dolů a současně s modrou značkou přijdeme po cca 0,3 km k Mohelenskému mlýnu, kde se vydáme po modré směs Čertova hráz a pak ke značce Nad Mohelenskou stepí. Tento úsek je vlastně spod-

ní varianta vyhlídkového okruhu a vede úplně po levém břehu řeky Jihlavy, je to tam moc pěkné a navíc si můžeme prohlédnout



zblízka ta skaliska, která tvoří skalní hadcovou step. Chce to ovšem pevnou obuv. Poté, co znovu přijdeme k místu

Nad Mohelenskou stepí, odbočíme vpravo po silnici do blízkého městečka Mohelno. Tam máme možnost se občerstvit a pak budeme pokračovat dále bez značení, a to po silnici č. 392 směs Skřípina, Skřípský mlýn, až přijdeme ke Kramolíně, a za chvíli přijdeme na silnici a na ní odbočíme vlevo a už jsme zpět v Kramolíně, kde náš výlet končí.

po zelené směs Vlčí kopec 4 km. Zpočátku budeme nuceni prudce stoupat do kopce, ale nakonec dojdeme na pohodlnou cestu, která vede už na

hoře nad Oslavou a pokračuje bukovým lesem až k Vlčímu kopci, kde se nachází bývalý lovecký zámeček.

Město známé od r. 1256 jako (viz 1. tajenka) neslo v letech 1308–1945 název (viz 2. tajenka), od roku 1945 nese název (viz 3. tajenka).	autor Rich	brýle	osobní zájmeno	šimpanz	řeholní čekatel	osudové znamení	opak dne	zn. hliníku	zakulaceně	viník	vrkoč	chlapecké jméno
	solmizační slabika				lat. devátá				optování			
	náruživý čtenář				1. část 3. tajenky				2. část všech tří tajenek			
	dvě zkr. horské záchr. služby								část těla			
	odplavat								část kabátu			
	1. část 2. tajenky								část lodi			
jaguár				obvaz					oční tekutina			příslovce místa
				otřes					kino			jméno norských králů
hrůza		český básník				samec skotu				umělý jazyk		
		sloní zub				špatnost				zn. punčoch		
SPZ Plzně města		stará zbraň				zn. auta				alkenol		
		nejmladší útvár prvohor				město na Sicílii				peň		
gluten					část obličje					počasí		
					kanad. hokejista (Bobby)					druh společnosti		
ušlechtilé železo			otvor ve zdi							1. část 1. tajenky		
			ukazovací zájmeno							SPZ Prahy		
kód pro ukrajinský jazyk			stolec				planetka					
družstvo			odrezovač				finiš					Pomůcky: Arete; Enna; enol; onza; Solc

Vstoupili jsme do Evropy a přijel prezident

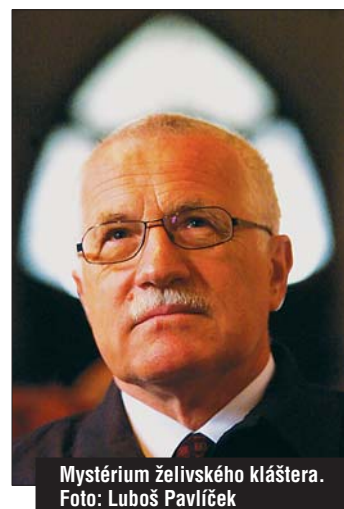
Návrat do Evropy lidé oslavili v sídle kraje i na jihlavském náměstí ■ Prezident viděl také Želiv, Telč, Jihlavu a Chotěboř ■ Vítaly jej davy lidí



První euroohňostroj na jihlavském náměstí.
Foto: Marián Srpoň



Rekordní podpis rekordní tužkou ve městě rekordů – Pelhřimově.
Foto: Luboš Pavlíček



Mystérium želivského kláštera.
Foto: Luboš Pavlíček



Hejtmán František Dohnal zdraví novopečené Evropany.
Foto: Marián Srpoň



Prezident a lidé.
Foto: Luboš Pavlíček



Evropa vstupem Vysočiny získala i kuriozity. Například největší čajovou konvici, která se představila na nádvoří sídla kraje. Foto: Marián Srpoň



Procházka na náměstí v Telči. Vlevo náměstek hejtmána Miloš Vystřčil.
Foto: Luboš Pavlíček



Prezident a dítě.
Foto: Luboš Pavlíček



Soutěž o nejhezčí, pardon – nejošklivější euročarodějnici.
Foto: Marián Srpoň



Barokní skvost – poutní kostel Sv. Jana Nepomuckého na Zelené hoře ve Zďáru nad Sázavou. Hejtmán František Dohnal (vlevo), prezident Václav Klaus a místní zámekský pán František Kinský. Foto: Luboš Pavlíček



Mí studenti mi rozumějí.
Foto: Luboš Pavlíček



Prezident mezi Chotěbořskými. Foto: Luboš Pavlíček