

Od příštího roku budou mít všechny kraje rovnocenné policejní správy

Vysočina bude mít vlastní krajské policejní ředitelství. Vyplynulo to z jednání policejního prezidenta Oldřicha Martinů s hejtmany krajů, které dosud policejní správu neměly. Už od prvního ledna příštího roku vzniknou v těchto šesti regionech územní ředitelství s působností na hranicích kraje. Nejpozději do 1. 1. 2012 bude v zemi 14 krajských policejních správ. Tedy přesně tolik, kolik je českých krajů.

Reforma policejního sboru počítá s redukcí policejních špiček, které vykonávají řídicí činnost, a zároveň plánuje posi-

lení počtu příslušníků v ulicích. V celé zemi by mělo dojít ke zjednodušení organizační struktury a v šesti krajích, kde dosud neexistoval krajský člunek, dokonce bude oproti současnému stavu o jednu úroveň velení méně. Vznikne tak prostor pro významné omezení počtu řídicích funkcionářů ve prospěch výkonu služby a kraje i obce dostanou jednoznačně definované partnery. Policejní reforma se týká především krajské a okresní úrovně řízení, jen minimální dopad může mít na jednotlivá obvodní oddělení. Naprosto nepravděpodobné je rušení jakéhokoliv útvaru po-

řádkové policie, hlídky nebo dopravního oddělení.

V případě Vysočiny vznikne nejprve území ředitelství a poté se zněj postupně vytvoří rovnocenná krajská správa. Umístěna bude pravděpodobně v budově nynějšího okresního ředitelství policie v Jihlavě.

Na území kraje Vysočina v současné době působí tři krajská policejní ředitelství – jihomoravské, jihočeské a královéhradecké.

■ **Jitka Svatošová**, odbor sekretariátu hejtmána
telefon: 724 650 123, e-mail: svatosova.j@kr-vysocina.cz

Nové programy MK ČR na obnovu kulturních památek

Ministerstvo kultury ČR letos poprvé k již zaběhlým dotačním programům určeným na obnovu kulturního dědictví vyhláší dva nové programy, které také poslouží vlastníkům ke zlepšení stavu jejich památek.

Program „Podpora obnovy kulturních památek prostřednictvím obcí s rozšířenou působností“ je určen na zachování a obnovu nemovitých kulturních památek, které se nalézají mimo památkové rezervace a zóny, nejsou národními kulturními památkami a nejsou ve vlastnictví České republiky. Do programu nelze zařadit akci obnovy kulturní památky, jejíž špatný technický stav byl způsoben vlastníkem, který úmyslně zanedbal její pravidelnou údržbu. Z programu lze získat dotaci až do výše 90 % celkových nákladů. Dotace z tohoto programu budou rozdělovány

prostřednictvím obcí s rozšířenou působností.

Dalším novým programem Ministerstva kultury je program „Podpora pro památky UNESCO“. Cílem tohoto programu je podpora a rozvoj památek zapsaných na Seznam světového kulturního dědictví nebo těch památek, u kterých byl podán návrh na nominaci mezinárodně předepsaným způsobem, či těch, u nichž Ministerstvo kultury rozhodlo o zpracování nominační dokumentace. Finanční příspěvek mohou získat pouze ty projekty, které budou rozvíjet hodnoty, pro něž byla památka zapsána nebo nominována k zápisu na seznam a projekt musí naplňovat některou z priorit uvedených ve výzvě. Dotace se poskytuje maximálně do výše 70 % celkových kalkulovaných nákladů projektu. Žá-

dosti se podávají přímo na MK ČR (Maltézské nám. 1, 118 01 Praha 1).

Koordinátorem obou programů je oddělení regenerace kulturních památek a památkově chráněných území v odboru památkové péče Ministerstva kultury ČR, tel.: 257 085 111, fax: 257 328 310. Více informací i formuláře žádostí lze získat na webových stránkách MK ČR www.mkcr.cz > Granty a dotace, také na webových stránkách jednotlivých obcí s rozšířenou působností nebo na webových stránkách kraje www.kr-vysocina.cz > Kultura a památky > Granty a dotace. Více informací vám také poskytneme:

■ **Jana Zadražilová**, odbor kultury a památkové péče
telefon: 564 602 357, e-mail: zadrzilova.j@kr-vysocina.cz

OBSAH (výběr)

- Krajské zastupitele sledovaly kamery **str. 2**
- Výše poskytnutých náhrad škod způsobených vybranými zvláště chráněnými živočichy v roce 2007 **str. 3**
- Rozbor čerpání státní neinvestiční účelové dotace v rámci Radonového programu ČR v kraji Vysočina za rok 2007 **str. 4**
- Závěrečné účty obcí **str. 5**
- Právní konzultace podle oborů **str. 6**
- Nezaměstnaných výrazně ubývá **str. 8**
- Podpory v oblasti bydlení financované Ministerstvem pro místní rozvoj v roce 2008 **str. 9**
- Sněmovna podpořila vznik pobočky krajského soudu v Jihlavě **str. 11**
- Kraj letos uvolní 800 tisíc korun na propagaci zemědělských akcí **str. 11**



Vychází rovněž na www.kr-vysocina.cz.

Zpravodaj
měsíčník

vydává kraj Vysočina, Žižkova 57
587 33 Jihlava, IČ 70890749
reg. č.: MK ČR E 14053
redakce: Ivana Šmídová
telefon: 564 602 253
posta@kr-vysocina.cz
www.kr-vysocina.cz
korektura: Daniela Pilařová
(redigo@redigo.cz)
tisk a distribuce:
MORAVIAPRESS, a. s.
U póny 3061, 690 02 Břeclav
Zpravodaj je vytištěn
na recyklovaném papíře
běleném bez použití chloru

NEPRODEJNÉ



Odbor kultury a památkové péče

Kraj chce finančně podpořit tradiční městské a obecní oslavy

Zastupitelstvo kraje Vysočina na svém zasedání dne 12. února 2008 schválilo „Zásady pro poskytování dotací na podporu společenských a kulturních aktivit obcí kraje Vysočina souvisejících zejména s oslavami či připomenutím významných výročí obcí“. Žadatelem o dotaci na pořádání slavností u příležitosti například výročí založení obce, získání městských práv, pořádání sjezdu rodáků, udělení praporu a znaku, získání důležitých ocenění či dalších oslav historických událostí obcí mohou být pouze obce na území našeho kraje.

Výše poskytnutého finančního příspěvku může dosáhnout až 200 000 Kč. Žádosti o dotaci budou v letošním roce přijímány v termínu do 31. března 2008 na odboru kultury a památkové péče Krajského úřadu kraje Vysočina. Více informací naleznete na webových stránkách kraje Vysočina www.kr-vysocina.cz > Kultura a památky nebo na adrese <http://kultura.kr-vysocina.cz>.

■ **Iva Doležalová**, odbor kultury a památkové péče
telefon: 564 602 260, e-mail: dolezalova.i@kr-vysocina.cz

Poskytování finančních příspěvků na hospodaření v lesích

Kraj Vysočina v letošním roce pokračuje v osvědčené podpoře hospodářského a k přírodě šetrného hospodaření v lesích formou poskytování finančních příspěvků ze „Zásad pro poskytování finančních příspěvků na hospodaření v lesích z rozpočtu kraje Vysočina a způsobu kontroly jejich využití“ (dále jen zásad č. 06/06), které Zastupitelstvo kraje Vysočina schválilo dne 20. června 2006.

Poskytování finančních příspěvků na hospodaření v lesích podléhá evropské legislativě, a proto musely být zásady č. 06/06 aktualizovány a uvedeny v souladu s právem EU.

Změny, které vyplynuly, byly zapracovány do Dodatku č. 1 a Dodatku č. 2 k zásadám č. 06/06.

Podle zásad se poskytují finanční příspěvky v roce 2008 na základě rozhodnutí orgánů kraje Vysočina na:

- A obnovu lesů poškozených imisemi
- B obnovu, zajištění a výchovu lesních porostů

- C sdružování vlastníků lesů malých výměr (poskytovány dle podpory de minimis - NK č. 1998/2006)
- D ekologické a k přírodě šetrné technologie

Krajský úřad kraje Vysočina je v rámci přenesené působnosti však zároveň podacím místem podle zákona č. 360/2007 Sb. o státním rozpočtu České republiky na rok 2008, přílohy č. 10, Závazná pravidla poskytování finančních příspěvků na hospodaření v lesích v roce 2008 a způsobu kontroly jejich využití.

Jedná se o dotační tituly:

- H vyhotovení lesních hospodářských plánů
- G vybrané činnosti mysliveckého hospodaření
- K chov výcvik národních plemen loveckých psů a loveckých dravců

Podrobné informace včetně úplného znění zásad č. 06/06 a Dodatků č. 1 a 2 jsou k dispozici na internetových stránkách www.kr-vysocina.cz

> **Krajský úřad > Dokumenty**

ty odborů krajského úřadu > Odbor lesního a vodního hospodářství a zemědělství > Oddělení zemědělství nebo Oddělení lesního hospodářství a myslivosti > Poskytování finančních příspěvků na hospodaření v lesích z rozpočtu kraje Vysočina na období 2007–2013.

Informace je možné získat a žádosti podat u našich pracovníků na pracovišti v Jihlavě, Žižkova 57, tel: 564 602 209, 564 602 263 a 564 602 268. Veřejnost může také využít

detašovaná pracoviště odboru lesního a vodního hospodářství a zemědělství v Havlíčkově Brodě, Štáflova 2003, tel.: 569 471 137; v Pelhřimově, Pražská 127, tel.: 565 351 281; v Třebíči, Masarykovo náměstí 6, tel.: 568 805 224 a ve Žďáru nad Sázavou, Komenského 1786, tel.: 564 602 593.

■ **Petr Bureš**, odbor lesního a vodního hospodářství a zemědělství
telefon: 564 602 204, e-mail: bures.p@kr-vysocina.cz

Krajské zastupitele sledovaly kamery

Kraj Vysočina spustil další novinku v poskytování služeb veřejnosti, a opět tak podpořil svou dlouhodobou snahu být veřejnosti co nejbliže. 12. února byl na internetu dostupný přímý videopřenos ze zasedání krajského zastupitelstva. Po zvukových záznamech z jednání zastupitelů se tak jedná o další krok kraje směrem k občanům, aby zásada maximální otevřenosti krajských aktivit byla i nadále prakticky naplněna.

V loňském roce se odbor informatiky krajského úřadu stal partnerem v projektu eParticipate spolufinancovaného programem eTen. Rozpočet projektu je celkem 2,8 milionů korun s tím, že polovina nákladů je hrazena evropskými fondy. V rámci projektu eParticipate bylo pořízeno speciální přenosové zařízení a instalovány celkem tři videokamery v jednacím kongresovém sále kraje. Přenosové zařízení je mobilního charakteru, což by v budoucnu mělo umožnit realizaci podobných aktivit nejen v rámci krajského úřadu, ale také například v těch městech a obcích Vysočiny, které projeví zájem svým občanům takovou službu poskytnout.

Projekt eParticipate umožňuje kraji Vysočina nejen realizovat videopřenosy z jednání zastupitelů, ale také využít zkušeností z Velké Británie, Irsku, Itálie, Španělska, Dánska nebo třeba Slovenska, kde již s touto technologií několik let pracují. V budoucnu by tak měla být forma komunikace kraje s občany nejen „jednosměrná“ formou zveřejnění přenosů, ale „obousměrná“ – tedy s možností reakcí na právě probíhající jednání. Zajímavostí zvolené technologie je fakt, že kamery nejsou fyzicky obsluhovány. Objektív přenosové techniky se vždy střídavě zaměřuje na řečníka, kterému je v systému uděleno slovo. Vše bude tedy ovládáno jedním klikem předsedající osobou – v případě kraje Vysočina tedy hejtmanem. Odkaz na on-line přenos byl zveřejněn na stránkách kraje Vysočina. Vysočina je prvním krajem a s největší pravděpodobností i úřadem u nás, který tuto ojedinělou technologii pro svou práci využije.

Více na www.kr-vysocina.cz/tv.

■ **Václav Jáchim**, odbor informatiky
telefon: 564 602 346, e-mail: jachim.v@kr-vysocina.cz

Výše poskytnutých náhrad škod způsobených vybranými zvláště chráněnými živočichy v roce 2007

V průběhu roku 2007 poskytl Krajský úřad kraje Vysočina podle zákona č. 115/2000 Sb., o poskytování náhrad škod způsobených vybranými zvláště chráněnými živočichy (dále jen zákon o náhradách škod), náhradu škody celkem 101 žadatelům v částce 2 824 067,70 Kč. Z toho náhrada škody způsobená kormoránem velkým byla poskytnuta 11 žadatelům ve výši 1 130 576,70 Kč a náhrada škody způsobená vydrou říční byla poskytnuta 90 žadatelům ve výši 1 693 491 Kč. Nebylo vyhověno dvěma žadatelům, a to z důvodu nedoložení zákonných náležitostí žádosti, přestože byli vyzváni k jejich doplnění. U tří žadatelů krajský úřad neuznal škodu v požadované výši a náhradu škody snížil. Důvodem byly rozcházející se údaje o počtu

kormoránů uváděných rybáři a počtu vycházejícího z monitoringu, jež si zajistil krajský úřad na některých vybraných rybnících na území kraje Vysočina, dále nedoložení uživatelského práva na jednom z rybníků v žádosti a uplatňování náhrady škody na rybnících, které byly v období, za něž byla náhrada škody požadována, vypuštěny.

V následující tabulce je přehled o množství poskytnutých náhrad škod od roku 2003, tedy od roku, kdy zákon přešel v důsledku reformy tehdejších okresních úřadů na krajské úřady (uvedená čísla jsou zaokrouhlena na celé Kč a jsou v nich zahrnuty i finanční částky, které jsou vypláceny takzvaným průtokem, a neovlivňují tedy rozpočet kraje Vysočina):

	2003	2004	2005	2006	2007
Počet žádostí	21	42	52	84	101
Škody celkem	949 168	1 217 692	1 707 008	2 975 081	2 824 068

Zřejmý nárůst počtu žadatelů a celkové výše škod, a to zejména u škod způsobených vydrou říční, je způsoben skutečností, že populace vydry pokrývá v současné době v České republice asi 40 % území a nejvyšší početnost je právě v oblasti jihočeských rybníků, na Českomoravské vysočině a na Šumavě. Další příčina vyššího počtu žádostí je v sedmileté existenci zákona o náhradách škod, kdy stále více „rybářů“ využívá možnosti čerpání náhrady škody. V neposlední řadě je nárůst výše škod zapříčiněn osazováním rybníků vysokou rybí obsádkou (snadná prolovitelnost a velké stresové vlivy při vniknutí vydry nebo útoku kormoránů na přerybněném rybníce).

Náležitosti žádosti jsou nezbytné z důvodu prokázání škody. To znamená, že kromě potvrzení o výskytu vydry či kormoránů v lokalitě, na které je žádáno o náhradu škody, je neméně důležité prokázat uživatelské právo k rybníku a vlastnické právo k rybám. Oddělení ochrany krajského úřadu má zájem na tom, aby všichni, kdo hospodaří na rybnících a komu vzniká

škoda na rybách vydrami či kormorány, mohli uplatnit náhradu škody bez větší administrativní zátěže. Vždyť zákon o náhradách škody vznikl jako důležitý ekonomický nástroj v ochraně přírody a krajiny. Je velmi potřebný ke zmírnění konfliktů mezi zájmy ochrany přírody na straně jedné a vlastníky rybníků na straně druhé. Je však důležité si uvědomit, že doložení zákonných příloh k žádosti o náhradu škody a snaha žadatele odstranit případné pochybnosti o vzniku škody a o její výši je nezbytným předpokladem pro vyplacení náhrady škody.

Na níže uvedené adrese mají žadatelé možnost získat přesný postup při vyřizování žádosti a je jim zde nabídnut i formulář žádosti, který je nezávazný, ale který by jim mohl být určitým vodítkem: http://www.kr-vysocina.cz/vismo/dokumenty2.asp?id_org=450008&id=1144713.

■ **Martina Kratochvílová**, odbor životního prostředí
telefon: 564 602 503, e-mail: kratochvilova.m@kr-vysocina.cz

Dotace pro naplňování místní Agendy 21 a Zdraví 21 v kraji Vysočina

Zastupitelstvo kraje Vysočina dne 12. 2. 2008 schválilo aktualizované „Zásady Zastupitelstva kraje Vysočina pro poskytování dotací na podporu naplňování a propagace principů MA21 a Zdraví 21 v kraji Vysočina“.

Oproti loňskému roku, kdy jediným možným žadatelem byly obce a mikroregiony zaregistrované v oficiální Databázi realizátorů MA 21, se v letošním roce možnými žadatelé o dotaci staly i školy podporující zdraví zařaze-

né do projektu Zdravá škola a Zdravá mateřská škola.

Další důležitou změnou je, že projekty musí být předkládány vždy k určitému termínu, a to 26. 2., 11. 4., 16. 5. a 19. 9. 2008.

Jednotliví žadatelé mohou v kalendářním roce získat podporu pro tři své projekty, maximální výše podpory pro jeden projekt je 60 000 Kč, přičemž povinná finanční spoluúčast je 40 % z celkových uznatelných nákladů.

Zdravý kraj Vysočina tímto dotačním programem podporuje zejména aktivity snažící se popularizovat a zvyšovat úroveň zdravého životního stylu, ochrany životního prostředí a zapojení občanů do veřejného života ve městech a obcích. Konkrétně to může být například realizace osvětových kampaní pro veřejnost, příprava a tisk výchovných a propagačních materiálů, zavádění principů zdravého životního stylu do škol, ekologizace škol

i úřadů, webové stránky věnované podpoře udržitelného rozvoje a podpoře zdraví, vypracování strategií udržitelného rozvoje.

Zásady Zastupitelstva kraje Vysočina a informace k podávání žádostí jsou zveřejněny na www.kr-vysocina.cz/zdravykraj.

■ **Dana Kratochvílová**, odbor regionálního rozvoje
telefon: 564 602 556, e-mail: kratochvilova.d@kr-vysocina.cz

Rozbor čerpání státní neinvestiční účelové dotace v rámci Radonového programu ČR v kraji Vysočina za rok 2007

Část 2 – Realizace protiradonových ozdravných opatření v bytech a veřejných vodovodech

Protiradonová ozdravná opatření v bytech a MŠ

V realizaci protiradonových ozdravných opatření je 14 akcí. Na uvolnění dotace od MF ČR čeká dokončená akce Rudíkov 72 (TR). Nad rámec zákonných povinností kraje je iniciativně vedeno jednání s SÚJB o navýšení státní dotace na akci Pocoucov 15 (zvýšené náklady – postižené dva byty). V řízení o vydání příslibu dotace od MF ČR je ZŠ Polnička (ZR) a dalších 9 bytových akcí.

Protiradonová ozdravná opatření na veřejných vodovodech

Dokončuje se odradonovací zařízení na veřejných vodovodech Hroznatín (TR) a Geršov (ZR). Realizují se akce Lísek (ZR), Pavlínov (ZR), Věcov-Roženecké Paseky (ZR), Osově (ZR). Připravují se akce Koňkovic (HB), Kaliště (JI), Vepřová (ZR) a Nová Ves u Batelova (JI). Podklady a vlastní získání dotace iniciativně zabezpečuje a uplatňuje u MF ČR krajský úřad. Výběrové řízení na dodavatele prací zabezpečuje žadatel o dotaci – zpravidla obec.

Za kvalitu provedených prací od-

Ukazatel	Státní dotace
Protiradonová ozdravná opatření v bytech	
Získaná státní dotace celkem (příslib od MFČR)	1 200 000
z toho na akce: Častotice 13 (TR)	150 000
V. M., Ke Třem křížům 1A (ZR)	150 000
Pocoucov 15 (TR)	150 000
Kožichovice 22 (TR)	150 000
Studnice 31 (TR)	150 000
TR-Langfortova 11 (TR)	150 000
Kamenná 37 (TR)	150 000
Kouty 50 (HB)	150 000
Dokončená a uhrazená akce: Nárameč 11 (TR)	150 000
Protiradonová opatření veřejných vodovodů	
Získaná státní dotace celkem (příslib od MFČR)	15 783 454,00
z toho na akce: Kouty (HB)	1 577 381,00
Vilémovice (HB)	1 884 020,00
Lísek (ZR)	1 950 208,00
Věcov-Roženecké Paseky (ZR)	2 014 968,00
Pavlínov (ZR)	2 356 200,00
Geršov (ZR)	1 398 250,00
Osově (ZR)	2 331 788,00
Vepřová (ZR)	2 270 639,00
Vyplacená státní dotace celkem	5 711 690,90
z toho na akce: Želiv-Brtná (PE)	2 250 290,00
Kouty (HB)	1 577 381,00
Vilémovice (HB)	1 884 019,90
Získaná dotace celkem (příslib od MF ČR)	16 983 454,00

Radonový program ČR v roce 2007

Kraj	Byty: počet	MŠ, ZŠ: počet	Vodovody: počet	Byty získ. dotace	MŠ, ZŠ získ. dotace	Vodovody získ. dotace
	zah./dok.	zah./dok.	zah./dok.			
Praha	0	0	0	0	0	0
Středočeský	4/0	0	0	600 000	0	0
Jihočeský	0/1	1/0	5/3	0	473 753	8 783 665
Plzeňský	0/0	0	0	0	0	0
Karlovarský	5/2	0	0	750 000	0	0
Ústecký	0/0	0	0	0	0	0
Liberecký	1/2	0	0	150 000	0	0
Královéhradecký	1/0	0	0	150 000	0	0
Pardubický	0/0	0	0/1	0	0	0
Vysočina	8/1	0	8/3	1 200 000	0	15 783 454
Jihomoravský	0/0	0	0	0	0	0
Olomoucký	1/0	0	0	150 000	0	0
Moravskoslezský	0/0	0	0	0	0	0
Zlínský	0/0	0	0	0	0	0
CELKEM	20/6	1/0	13/7	3 000 000	473 753	24 573 119

povídá dodavatel, za věcnou stránku a účelovost vynaložených státních prostředků odběratel. Za správné poskytnutí dotace odpovídá MF ČR a krajský úřad.

Proti roku 2006 se krajskému úřadu více dařilo zabezpečovat státní dotaci jak pro žadatele – občany na protiradonová opatření v bytech, tak i pro obce na realizaci odradonování veřejných vodovodů v jejich správě. Získána byla dotace na byty a vodovody v úhrnné výši 16,9 mil. Kč, což je nejvíce v jediném roce po dobu aplikace Radonového programu ČR v kraji Vysočina a nejvíce v uplynulém roce z krajů

v rámci ČR, jak je patrné ze srovnávací orientační tabulky. Tím dojde ke zkvalitnění životních podmínek pro cca 2 063 obyvatel kraje snížením jejich nebezpečně nadměrné radiační zátěže pod přípustnou hodnotu.

Závěr

Výsledky aplikace Radonového programu ČR na území kraje Vysočina svědčí o zájmu kraje o zdraví obyvatel při snižování rizika incidence rakoviny plic v důsledku nadměrného výskytu radioaktivního plynu radonu zejména v jejich obydlích a objektech veřejného zájmu, jakož i ve veřejných vodovodech, které je zásobují pit-

nou vodou, obsahující takové množství radionuklidů, že bez ozdravných opatření ji nelze bez zdravotní újmy používat a obce by samy na řešení této situace ve svém rozpočtu prostředky nenašly.

Vstřícnost kraje vůči občanům má odezvu v jejich zvýšeném zájmu o monitoring radonu, jakož i o realizaci protiradonových opatření, zejména za pomoci kraje nad rámec jeho zákonných povinností občanům s veškerou administrativou potřebnou k zabezpečení státní dotace i dodavatelských kapacit. Svědčí o tom i nárůst příslibů dotací na protiradonová ozdravná opatření, z nichž

žádné nemusely být jako v minulosti zrušeny.

Z výše uvedeného vyplývá, že toto velice náročné úsilí kraje vynaložené na tento účel je smysluplné a nachází pochopení, a dokonce někdy i uznání občanů, a to i přesto, že se jedná o neviditelné, ale o to zákeřnější ohrožení zdraví člověka, které je v našem kraji tolik akutní a při kterém dle odborníků zemře zbytečně v naší republice cca každou desátou hodinu jeden člověk.

■ **Jaroslav Šmejkal**, odbor životního prostředí
telefon: 564 602 520, e-mail: smejkal.j@kr-vysocina.cz

Závěrečné účty obcí

Po skončení rozpočtového období, kterým je v případě subjektů hospodářících podle rozpočtu kalendářní rok, jsou tyto subjekty povinny zpracovat údaje o ročním hospodaření do závěrečného účtu (§ 17 zákona č. 250/2000 Sb., o rozpočtových pravidlech územních rozpočtů ve znění pozdějších předpisů).

Závěrečný účet obce má obsahovat:

- údaje o plnění příjmů (třídy 1 až 4) a výdajů (třídy 5 a 6) rozpočtu
- údaje o dalších finančních operacích (třída 8 – financování)
- údaje o hospodaření s peněžními fondy, má-li je obec zřízeny
- údaje o hospodaření zřízených nebo založených organizací, je-li obec zřizovatelem, příp. zakladatelem takovýchto organizací
- údaje o hospodaření s majetkem obce (např. stav majetku na počátku a na konci období)
- vyúčtování vztahů ke státnímu rozpočtu a k jiným rozpočtům (přehled o poskytnutých dotacích a jejich použití)
- zprávu o výsledku přezkoumání hospodaření obce

Údaje v závěrečném účtu se uvádějí souhrnně v takovém členění a obsahu, aby bylo možno zhodnotit finanční hospodaření obce.

Návrh závěrečného účtu, jehož povinnou součástí je i zpráva o výsledku přezkoumání hospodaření, musí být **vhodným způsobem zveřejněn** nejméně po dobu 15 dnů před jeho projednáním v zastupitelstvu.

Závěrečný účet projednává zastupitelstvo obce a ve svém usnesení povinně uzavírá projednání závěrečného účtu vyjádřením:

- **souhlasu s celoročním hospodařením, a to bez výhrad** nebo
- **souhlas s výhradami**, na základě kterých musí být přijata zároveň opatření potřebná k nápravě zjištěných nedostatků

Při přijímání opatření k nápravě chyb a nedostatků lze vycházet ze „Zprávy o výsledku přezkoumání hospodaření“, která rovněž obsahuje povinnost přijmout ve lhůtě do 15 dnů od projednání zprávy spolu se závěrečným účtem opatření k nápravě zjištěných chyb a nedostatků a podat o tom písemnou zprávu příslušnému přezkoumávacímu orgánu.

Zákon o obcích výslovně uvádí, že závěrečný účet spolu se zprávou o výsledcích přezkoumání hospodaření obce za uplynulý kalendářní rok musí projednat zastupitelstvo obce **do 30. června** následujícího roku a přijmout opatření k nápravě nedostatků.

■ **Anna Křištofová**, odbor ekonomický
telefon: 564 602 232, e-mail: kristofova.a@kr-vysocina.cz

Anketa

Dejte nám vědět, co vás zajímá

Ve *Zpravodaji* 1/2008 jsme zveřejnili anketu k obsahu tohoto pravidelného měsíčníku. Každoročně se tak snažíme s vaší pomocí sestavit redakční plán příspěvků, o které máte zájem, a také upravit po obsahové stránce naše periodikum tak, aby vám bylo dobrým pomocníkem ve vaší práci pro občany. Na žádost mnohých z vás doplňujeme letos tištěnou anketu z čísla 1/2008 také elektronickým formulářem stejného znění, který byl v minulých dnech rozeslán na e-mailové adresy městských i obecních úřadů.

Pokud máte tedy jakékoli připomínky k obsahu nebo vám ve *Zpravodaji* chybějí informace konkrétního charakteru, dejte nám vědět, rádi se budeme vašemu námětu věnovat.

Anketu je možné najít na webových stránkách kraje Vysočina pod odkazem http://extranet.kr-vysocina.cz/zpravodaj/2008/zpravodaj_1-08_anketa.pdf.

Za redakci *Zpravodaje*

■ **Jitka Svatošová**, odbor sekretariátu hejtmana
telefon: 724 650 123, e-mail: svatosova.j@kr-vysocina.cz

Právní konzultace podle oborů

Na základě četných dotazů souvisejících s právní praxí vyhotovil krajský úřad pro účely obcí přehlednou tabulku (viz níže), ve které jsou vyznačeny jednotlivé agendy a kompetence právníků Krajského úřadu kraje Vysočina doplněné o užitečné kontakty. V případě odborné konzultace stačí pouze vyhledat podle naznačených hesel kompetenci konkrétního specialisty a s dotazem se obrátit přímo na něj. Právníci Krajského úřadu kraje Vysočina s vámi budou rádi dotaz konzultovat a řešit. Krajský úřad kraje Vysočina chápe tuto nabídku jako další krok ke zkvalitňování služeb obcím na svém území.

Právní agenda	Kompetence – hesla	Jméno a příjmení, titul	Elektronická adresa	Telefon
školství, mládeže a sportu	školství metodická a právní pomoc školám a školským zařízením v oblasti smluvních a majetkových záležitostí, včetně pracovní právní problematiky na úseku školství	Vít Krčál, Mgr.	kreal.v@kr-vysocina.cz	564 602 856
dopravy a silničního hospodářství	silniční hospodářství, provoz na pozemních komunikacích – získávání a zdokonalování odborné způsobilosti k řízení motorových vozidel, silniční doprava	Hana Motlová, Mgr.	motlova.h@kr-vysocina.cz	564 602 286
kontroly	metodika kontrolní činnosti úřadu, cenová kontrola, finanční kontrola, veřejnosprávní kontrola	Alena Labudová, JUDr.	labudova.a@kr-vysocina.cz	564 602 717
kultury a památkové péče	státní památková péče, kultura, ochrana sbírek muzejní povahy, periodické a neperiodické publikace, metodická a právní pomoc PO kraje na úseku kultury a památkové péče v oblasti smluvních a majetkových záležitostí včetně pracovní právní problematiky	Eva Herzánová, Mgr.	herzanova.e@kr-vysocina.cz	564 602 358
lesního, vodního hospodářství a zemědělství	právo na informace o životním prostředí, kontroluje obecní úřady obcí s rozšířenou působností a obecní úřady v přenesené působnosti, právní problematika lesního hospodářství, vodního hospodářství, zemědělství	Jana Přádková, JUDr.	pradkova.j@kr-vysocina.cz	564 602 202
majetkového	hospodaření s nemovitým majetkem kraje, majetková správa a majetkoprávní úkony kraje, činnosti v oblasti majetkových práv a povinností uživatelů majetku ve vlastnictví kraje	Jana Mrázková, JUDr.	mrzakova.j@kr-vysocina.cz	564 602 228
	veřejné zakázky	Jitka Tvrzová, Mgr.	tvrzova.j@kr-vysocina.cz	564 602 218
sociálních věcí a zdravotnictví	dávky sociální péče, dávky státní sociální podpory zdravotnictví metodická a právní pomoc PO v oblasti smluvních a majetkových záležitostí včetně pracovní právní problematiky na úseku sociálních věcí a zdravotnictví	Lenka Hradecká, Mgr.	hradecka.l@kr-vysocina.cz	564 602 821

	<p>sociální péče, komunitní plánování, protidrogová politika kraje, ochrana před škodami působenými tabákovými výrobky, alkoholem a jinými návykovými látkami</p> <p>evidence obyvatel, státní občanství, občanské průkazy a cestovní doklady, matriky, vidimace a legalizace volby do zastupitelstev obcí a krajů, voleb do Parlamentu ČR, voleb do Evropského parlamentu a referenda rozhoduje o oddělení části obce podle § 22 zákona o obcích veřejnoprávní smlouvy podle § 63 zákona o obcích, nahližení do Sbírky zákonů, Sbírky mezinárodních smluv a Úředního věstníku Evropské unie, registr dobrovolných svazků obcí a registr zájmových sdružení právnických osob, uveřejnění ztráty úředního razítka ve Věstníku právních předpisů kraje a Věstníku vlády pro orgány krajů a orgány obcí</p> <p>správní řád, uzavírání veřejnoprávních smluv podle § 63 zákona o obcích, dozor nad výkonem přenesené působnosti obcí zastupování úřadu v řízení před soudem podle § 33 odst. 5 zákona č. 150/2002 Sb., soudní řád správní</p> <p>přestupky a správní delikty, není-li tato kompetence vyhrazena jinému odboru, ochrana před zásahy do pokojného stavu osvědčení o splnění stanovených odborných předpokladů strážníků obecní policie</p> <p>krajský živnostenský úřad, pohřebnictví, válečné hroby-regulace reklamy, smluvní agenda vymáhání pohledávek, ochrana osobních údajů</p> <p>zákon č. 106/1999 Sb., o svobodném přístupu k informacím</p>	<p>Jiří Bina, Mgr.</p> <p>Alena Kuchařová, JUDr.</p> <p>David Marek, Mgr.</p> <p>Karla Prokešová, Mgr.</p> <p>Karel Kotrba, Mgr.</p> <p>Pavla Kosová, Mgr. Miroslav Magrot, Mgr.</p> <p>Václava Kotrbová, Mgr.</p> <p>Ivana Čísařová, JUDr. Josef Matula, JUDr.</p> <p>Roman Slouka, JUDr.</p>	<p>bina.j@kr-vysocina.cz</p> <p>kucharova.a@kr-vysocina.cz</p> <p>marek.d@kr-vysocina.cz</p> <p>prokesova.k@kr-vysocina.cz</p> <p>kotrba.k@kr-vysocina.cz</p> <p>kosova.p@kr-vysocina.cz magrot.m@kr-vysocina.cz</p> <p>kotrbova.v@kr-vysocina.cz</p> <p>cisarova.i@kr-vysocina.cz matula.j@kr-vysocina.cz</p> <p>slouka.r@kr-vysocina.cz</p>	<p>564 602 818</p> <p>564 602 258</p> <p>564 602 183</p> <p>564 602 298</p> <p>564 602 299</p> <p>564 602 185</p> <p>564 602 560</p> <p>564 602 262 564 602 196</p> <p>564 602 507</p>
sekretariátu ředitele				
regionálního rozvoje	<p>čerpání prostředků z fondů EU, ze Strukturálních fondů a dalších dotačních programů Evropských společenství, veřejná podpora, kontrola ex-ante a interim akcí</p> <p>stavební řád</p>			
územního plánování a stavebního řádu				
životního prostředí	<p>právní problematiky ochrany přírody a krajiny, informace o životním prostředí, zoologické zahrady</p>			

■ Karel Kotrba, odbor sekretariátu ředitele a krajského živnostenského úřadu, telefon: 564 602 299, e-mail: kotrba.k@kr-vysocina.cz a výše uvedení kolegové

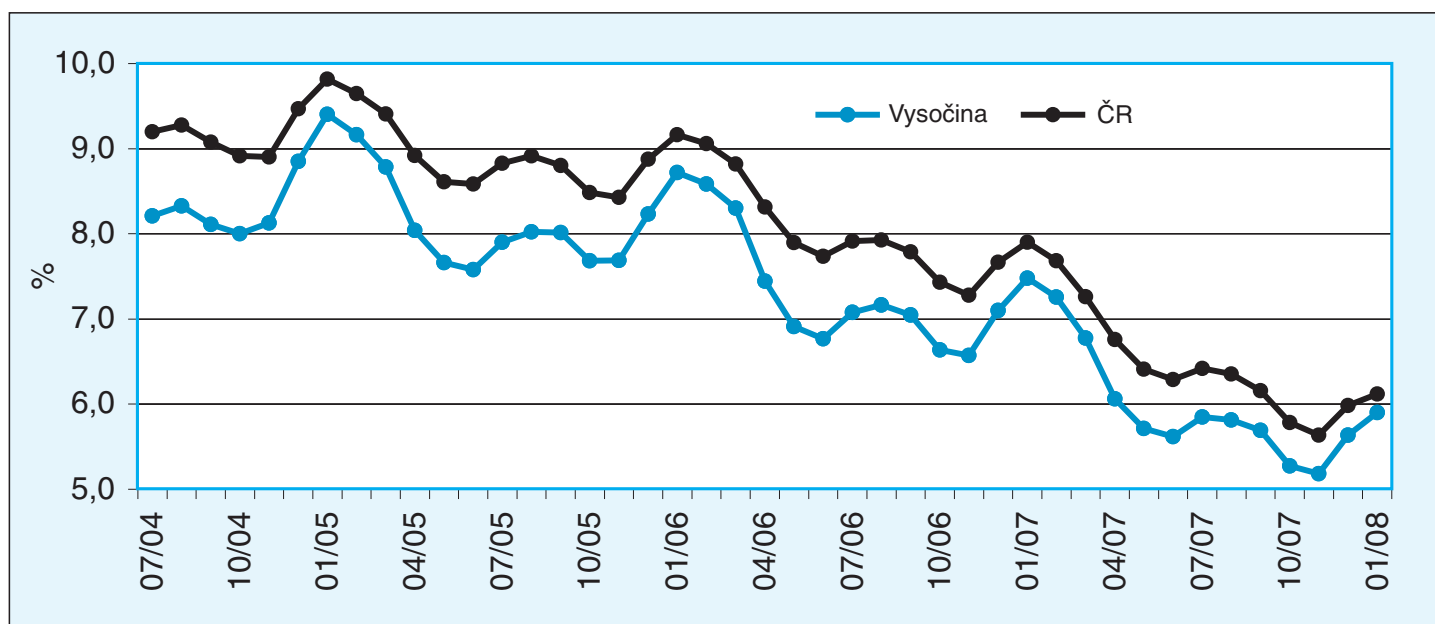
Nezaměstnaných výrazně ubývá

V lednu 2008 bylo úřady práce v kraji Vysočina registrováno 17 106 uchazečů o práci, což je o 8 662 osob méně než v lednu 2005. Míra registrované nezaměstnanosti za tři roky poklesla o 3,7 procentní body, přičemž její výše se trvale pohybuje pod celostátním průměrem. Hodnoty míry nezaměstnanosti se během roční periody vyznačují pravidelnými výkyvy, přičemž maximálních hodnot je dosahováno v zimním období, neboť během prosince a ledna přibývají do evidence úřadů práce osoby z takzvaných sezonních odvětví (zemědělství, stavebnictví). Míra

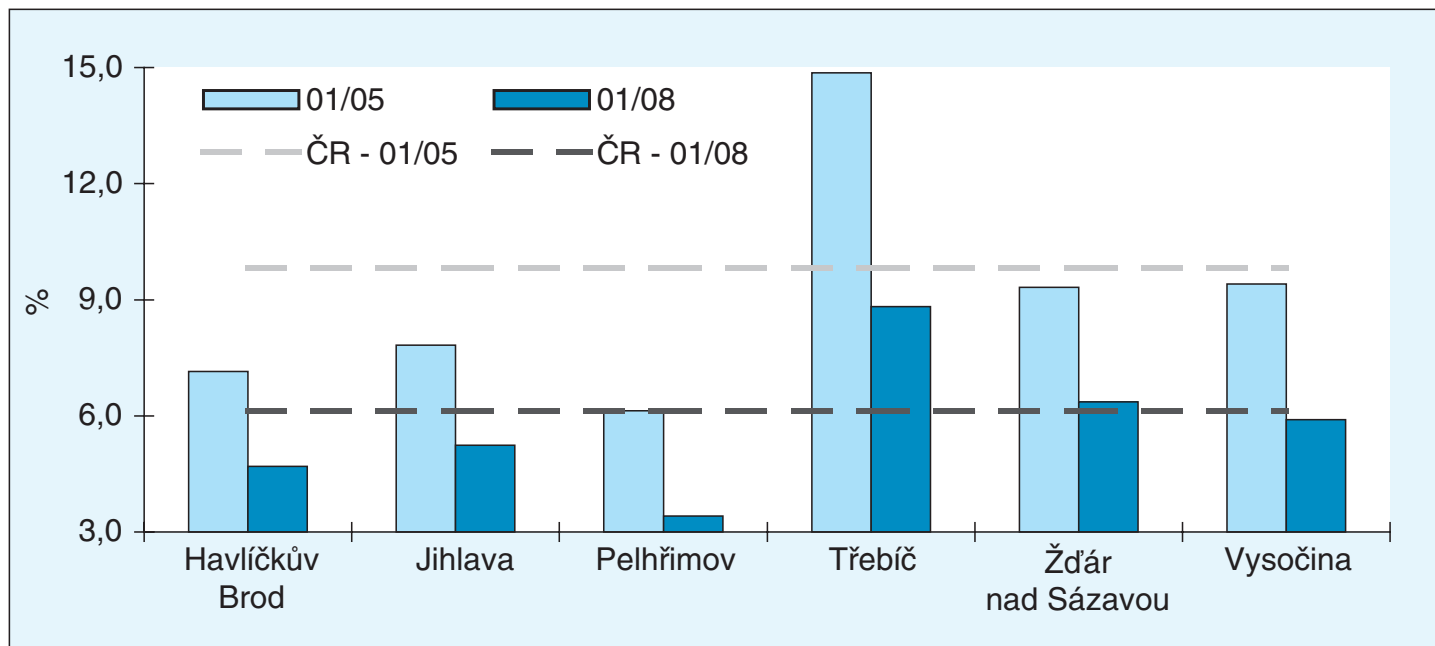
nezaměstnanosti roste rovněž v letních měsících, což souvisí s přílivem absolventů škol.

Od konce roku 2004 došlo ke snížení míry nezaměstnanosti ve všech okresech kraje, nejrazantněji na Třebíčsku, kde bylo na počátku roku 2008 evidováno o 3 523 uchazečů méně než ve stejném období roku 2005 (snížení míry nezaměstnanosti o 6,2 procentních bodů). Přesto tento region vykazuje dlouhodobě nejvyšší hodnoty míry nezaměstnanosti z okresů kraje Vysočina.

Obr. 1: Vývoj míry registrované nezaměstnanosti v kraji Vysočina a v ČR (červenec 2004–leden 2008)



Obr. 2: Míra registrované nezaměstnanosti v okresech kraje Vysočina v lednu 2005 a v lednu 2008



Zdroj dat (oba obrázky): Ministerstvo práce a sociálních věcí České republiky

■ Václav Novák, odbor regionálního rozvoje, telefon: 564 602 542, e-mail: novak.v@kr-vysocina.cz



Odbor lesního a vodního hospodářství a zemědělství

Evidence v rybníkářství a při výkonu rybářského práva

Podle zákona o rybářství (č. 99/2004 Sb., ve znění pozdějších předpisů) je rybníkář povinen vést evidenci o hospodaření, o dosaženém hospodářském výsledku v rybníkářství a o lovu ryb na udici. Uživatel rybářského revíru pak prostřednictvím rybníkáře hospodáře vést evidenci o hospodaření, o dosaženém hospodářském výsledku a o vydání povolenek k lovu v rybářském revíru. Evidence musí být předložena příslušnému orgánu státní správy rybářství nejpozději do 30. dubna následujícího kalendářního roku v písemné nebo elektronické podobě ověřené elektronickým podpisem. Formuláře pro vedení evidence rybníkářem jsou

přílohami 1A a 1B prováděcí vyhlášky k zákonu o rybářství (č. 197/2004 Sb., ve znění pozdějších předpisů), pro vedení evidence uživatelem rybářského revíru pak přílohou 5 této vyhlášky. Tyto formuláře lze nalézt i na internetových stránkách kraje v dokumentech odboru lesního a vodního hospodářství a zemědělství (rybářství). V případě nepředložení evidence správním orgánu může být fyzické osobě uložena pokuta do výše 30 000 Kč. Právnícké osobě pak do výše 50 000 Kč.

■ **Martin Drápela**, odbor lesního a vodního hospodářství a zemědělství
telefon: 564 602 207, e-mail: drapela.m@kr-vysocina.cz

Podpory v oblasti bydlení financované Ministerstvem pro místní rozvoj v roce 2008

Podpora regenerace panelových sídlišť je zaměřená na revitalizaci veřejných prostranství v panelových sídlišťích s více než 150 byty. Příjemcem podpory je obec.

Podpora výstavby technické infrastruktury pro následnou výstavbu bytových a rodinných domů je zaměřená na zainvestování prázdných stavebních pozemků pro následnou bytovou výstavbu. Příjemcem podpory je obec.

Podpora výstavby podporovaných bytů je zaměřená na výstavbu sociálních nájemních obecních bytů pro osoby, které jsou znevýhodněny v přístupu k bydlení z důvodu svého věku, zdravotního stavu nebo z dalších důvodů, z nichž vyplývají zvláštní po-

třeby v této oblasti. Příjemcem podpory je obec.

Podpora oprav domovních olověných rozvodů je zaměřená na výměnu rozvodů v domech s cílem zvýšení kvality pitné vody. Příjemcem podpory je vlastník nebo spoluvlastník domu.

Podrobné podmínky uvedených programů včetně formulářů žádostí naleznete na internetových stránkách Ministerstva pro místní rozvoj: www.mmr.cz > Bytová politika > Programy > Dotace. Žádosti je třeba podat do 31. března 2008.

■ **Luděk Hrůza**, odbor regionálního rozvoje
telefon: 564 602 543, e-mail: hrůza.l@kr-vysocina.cz

Nové finanční limity pro veřejné zakázky a koncesní řízení na léta 2008 a 2009

21. 12. 2007 — Nařízení Komise (ES) č. 1422/2007 mění od 1. 1. 2008 euro finanční limity ve směrnicích 2004/17ES a 2004/18/ES. Euro finanční limity jsou na české koruny přepočítávány sdělením Komise (ES) č. 2007/C 301/01.

Druh veřejné zakázky/koncese	Finanční limity platné do 31. 12. 2007	Finanční limity podle nařízení Komise (ES) č. 1422/2007 a sdělení Komise (ES) č. 2007/C 301/01 platné od 1. 1. 2008
veřejné zakázky na dodávky a služby zadávané:		
- Českou republikou a státními příspěvkovými organizacemi	4 290 000 Kč	3 782 000 Kč
- územně-samosprávnými celky, jeho příspěvkovými organizacemi a „jinými právníckými osobami“ (§ 2 odst. 2 písm. d) zákona)	6 607 000 Kč	5 857 000 Kč
- sektorovými zadavateli	13 215 000 Kč	11 715 000 Kč
veřejné zakázky na stavební práce	165 288 000 Kč	146 447 000 Kč
koncese na stavební práce	165 288 000 Kč	146 447 000 Kč

■ **Jitka Tvrzová**, majetkový odbor, telefon: 564 602 218, e-mail: tvrzo.j@kr-vysocina.cz



Zastupitelstvo kraje Vysočina na svém zasedání dne 12. 2. 2008 vyhlásilo šest nových grantových programů z Fondu Vysočiny zaměřených na rozvoj malých podnikatelů, na podporu budování sportovišť a rozvoj jednorázových volnočasových a sportovních aktivit, dále na podporu kulturních památek, na podporu budování metropolitních sítí a na tvorbu projektových dokumentací v oblasti zásobování pitnou vodou a odvádění a čištění odpadních vod. Níže je uveden výčet vyhlášených grantových programů a kontakty na odbory krajského úřadu, v jejichž gesci budou programy realizovány:

Metropolitní síť VIII – 2008 – 1 200 000 Kč – program na podporu komunikační infrastruktury orgánů veřejné správy (odbor informatiky, Ing. Martina Rojková, tel.: 564 602 341, rojkova.m@kr-vysocina.cz)

Uzávěrka: 12. 03. 2008

Rozvoj malých podnikatelů ve vybraných regionech 2008 – I. – 6 000 000 Kč – program na zvýšení konkurenceschopnosti malých podniků na Vysočině formou příspěvku na pořízení technologií, výrobních zařízení, případně rozšíření podnikatelských prostor (odbor regionálního rozvoje, Olga Wiesnerová, tel.: 564 602 534, wiesnerova.o@kr-vysocina.cz)

Uzávěrka: 18. 04. 2008

Jednorázové akce 2008 – 2 500 000 Kč – program na podporu jednorázových volnočasových a sportovních aktivit (odbor školství, mládeže a sportu, Mgr. Petr Horký, tel.: 564 602 841; horky.p@kr-vysocina.cz; Mgr. Klára Sotonová, tel.: 564 602 842, sotonova.k@kr-vysocina.cz)

Uzávěrka: 11. 03. 2008

Sportoviště 2008 – 4 000 000 Kč – program na podporu výstavby a údržby sportovních a tělovýchovných zařízení na území kraje Vysočina (odbor školství, mládeže a sportu, Ing. Vilibald Prokop, tel.: 564 602 840, prokop.v@kr-vysocina.cz; Mgr. Petr Horký, tel.: 564 602 841, horky.p@kr-vysocina.cz)

Uzávěrka: 31. 03. 2008

Diagnóza památek 2008 – 700 000 Kč – program na podporu zpracování předprojektové dokumentace obnovy movitých a nemovitých kulturních památek kraje Vysočina (odbor kultury a památkové péče, Jaroslava Panáčková, tel.: 564 602 296, panackova.j@kr-vysocina.cz)

Uzávěrka: 21. 03. 2008

Čistá voda 2008 – 10 000 000 Kč – program na podporu studií nebo projektových dokumentací v oblasti zásobování pitnou vodou a odvádění a čištění odpadních vod (odbor lesního a vodního hospodářství a zemědělství, Ing. Radek Zvolánek, tel.: 564 602 363, zvolanek.r@kr-vysocina.cz)

Uzávěrka: 31. 03. 2008

Výzvy k předkládání projektů a veškeré informace ke grantovým programům včetně formuláře žádosti najdete na internetových stránkách kraje Vysočina www.kr-vysocina.cz nebo na www.fondvysociny.cz.

Novinky ve Sbírce zákonů

Registr znečišťování

V částce 11/2008 Sbírky zákonů vydané dne 12. 2. 2008 byl pod č. 25 publikován zákon o integrovaném registru znečišťování životního prostředí a integrovaném systému plnění ohlašovacích povinností v oblasti životního prostředí a o změně některých zákonů. Zákon vyjímá Registr znečišťování z původního nařízení vlády do samostatného zákona; dále zpřesňuje informační povinnosti ekonomických subjektů a určuje pravidla pro poskytování informací z registru.

Zákon nabývá účinnosti dne 12. 2. 2008.

Rozpočtová pravidla územních rozpočtů

V částce 11/2008 Sbírky zákonů vydané dne 12. 2. 2008 byl pod č. 27 publikován zákon, kterým se mění zákon č. 250/2000 Sb., o rozpočtových pravidlech územních rozpočtů, ve znění pozdějších předpisů. Novela zákona umožňuje příspěvkovým organizacím územních samosprávných celků využít prostředky z EU, i když nebudou vyčerpány do konce kalendářního roku.

Zákon nabývá účinnosti dne 1. 3. 2008.

Oceňovací vyhláška

V částce 2/2008 Sbírky zákonů vydané dne 21. 1. 2008 byla pod č. 3 publikována vyhláška o provedení některých ustanovení zákona

č. 151/1997 Sb., o oceňování majetku a o změně některých zákonů, ve znění pozdějších předpisů (oceňovací vyhláška). Vyhláška stanovuje ceny, koeficienty, přírázky a srážky k cenám a postupy při uplatnění způsobů oceňování věcí, práv, jiných majetkových hodnot a služeb.

Vyhláška nabývá účinnosti dne 1. 2. 2008.

Ověřené výstupy z ISVS

V částce 6/2008 Sbírky zákonů vydané dne 22. 1. 2008 byla pod č. 13 publikována vyhláška, kterou se mění vyhláška č. 388/2007 Sb., kterou se stanovuje seznam obecních úřadů a seznam zastupitelských úřadů, jež vydávají ověřené výstupy z informačních systémů veřejné správy.

Vyhláška nabývá účinnosti dne 22. 1. 2008.

Požární ochrana staveb

V částce 10/2008 Sbírky zákonů vydané dne 8. 2. 2008 byla pod č. 23 publikována vyhláška o technických podmínkách požární ochrany staveb. Vyhláška stanovuje v souladu se zákonem o požární ochraně technické podmínky požární ochrany pro navrhování, provádění a užívání stavby.

Vyhláška nabývá účinnosti dne 1. 7. 2008.

■ **Miroslav Magrot**, oddělení právní a krajského živnostenského úřadu

telefon: 564 602 185, e-mail: magrot.m@kr-vysocina.cz

Z judikatury správních soudů 3.

Správní řízení – nečinnost správního orgánu

Pokud bylo správní řízení pravomocně zastaveno, nelze se domáhat toho, aby soud uložil správnímu orgánu povinnost vydat rozhodnutí ve věci samé v rámci řízení o ochraně proti nečinnosti správního orgánu podle § 79 a násl. zákona č. 150/2002 Sb., soudní řád správní, v platném znění. Příпустným

prostředkem soudní ochrany je toliko řízení o žalobě proti rozhodnutí správního orgánu podle § 65 a násl. téhož zákona.

(Podle rozsudku Nejvyššího správního soudu ze dne 16. 5. 2007, čj. 2 Ans 5/2006-96)

■ **David Marek**, oddělení správních činností
telefon: 564 602 183, e-mail: marek.d@kr-vysocina.cz

Devátým členem Rady kraje Vysočina je Jana Fischerová

Novou členkou Rady kraje Vysočina zvolili v únoru krajští zastupitelé **Janu Fischerovou (ODS)**. Nová radní nahradí ve funkci **Martinu Matějkovou (ODS)**, které na své místo v radě kraje rezignovala z rodinných důvodů. **Jana Fischerová působí ve funkci zastupitelky kraje již druhé volební období.**

Jana Fischerová bude v krajské radě pracovat jako neuvolněný člen, i nadále tak bude zastávat

funkci starostky Havlíčkova Brodu. Bude se pravidelně účastnit zasedání rady, zároveň koncepčně řídit resort školství a kultury. Znamená to, že výkonnou složku práce radní převzou vedoucí úředníci odborů tak, jak to bývá na radnicích nebo i v některých krajích.

■ **Jitka Svatošová**, odbor sekretariátu hejtmána
telefon: 724 650 123, e-mail: svatosova.j@kr-vysocina.cz

Sněmovna podpořila vznik pobočky krajského soudu v Jihlavě

V Jihlavě zřejmě vznikne pobočka brněnského krajského soudu. Poslanecká sněmovna schválila 13. února 2008 vládní návrh, který s tím počítá. Zřízení pobočky souvisí s tím, že se justiční síť má postupně přiblížit současnému rozdělení České republiky na 14 krajů. Kraj Vysočina po reformě územních celků nemá vlastní krajský soud. Návrh posoudí ještě Senát a prezident.

Podle ministra spravedlnosti Jiřího Pospíšila ministerstvo chce, aby v krajích, kde dosud neexistují krajské soudy, vznikly pobočky krajských soudů, a pozvolna se zde tak vytvářely předpoklady pro vznik samostatné krajské justiční instituce.

Pobočka brněnského krajského soudu bude na Vysočině sídlit v justičním areálu v někdejší staré nemocnici poblíž centra Jihlavy. V místě má sídlo také probační a mediační služba a okresní státní zastupitelství. Investice i s vybavením přišla na 267 milionů korun, areál se otevřel loni v květnu.

Justiční palác v Jihlavě odpovídá moderním požadavkům. Má například místnost pro utajovaného svědka, speciální zabezpečovací zařízení, jednací síň s audio i video technikou. Okresní a krajští soudci, státní zástupci a zaměstnanci mají k dispozici 11 jednacích síní, 100 pracoven a další zázemí.

■ **Jitka Svatošová**, odbor sekretariátu hejtmána
telefon: 724 650 123, e-mail: svatosova.j@kr-vysocina.cz



Kraj letos uvolní 800 tisíc korun na propagaci zemědělských akcí

Až 800 tisíc korun uvolní letos kraj Vysočina na pořádání a organizaci soutěží i výstav zaměřených na zemědělskou prvovýrobu. Účelem této podpory je přiblížit agrární sektor široké veřejnosti.

Podle výzvy č. 2/2008 – zemědělské akce, která umožňuje podporu zaměřenou na zvyšování odborné úrovně subjektů v sektoru zemědělství, mohou příjemci podpory žádat až o 90 % způsobilých výdajů (min 5 000 korun maximálně 100 tisíc korun).

Žádosti mohou podávat právnické osoby, které jsou založeny k nepodnikatelským účelům, tj. občanská sdružení, obecně prospěšné společnosti

nebo zájmová sdružení právnických osob. Žádosti o poskytnutí finančního příspěvku mohou zájemci předkládat od 20. února do 20. března 2008. Podrobné informace jsou na www.kr-vysocina.cz

Stejným způsobem mohli už v první výzvě žádat v minulém roce i včelaři na vybavení nebo dovybavení zařízení sloužících pro výuku dětí nebo mládeže v oboru včelařství. Pro ty bylo vyčleněno 500 tisíc korun.

Více informací vám poskytne:

■ **Petr Bureš**, odbor lesního a vodního hospodářství a zemědělství
telefon: 564 602 204, e-mail: bure.s.p@kr-vysocina.cz

ZAJÍMAVÉ INFORMACE:

- **oficiální stránky kraje Vysočina:** www.kr-vysocina.cz
- **informační technologie:** www.kr-vysocina.cz/www/it
- **analytické a statistické služby:** <http://analytika.kr-vysocina.cz>
- **turistický portál:** www.region-vysocina.cz
- **dopravní informace:** <http://extranet.kr-vysocina.cz/doprava>
- **videozáznamy ze zastupitelstva:** www.kr-vysocina.cz/tv
- **zdravotnický portál kraje Vysočina:** www.zdravi-vysociny.cz
- **lyžování na Vysočině:** www.lyze-vysocina.cz

1

Termínový kalendář

Březen 2008

Po		3	10	17	24	31
Út		4	11	18	25	
St		5	12	19	26	
Čt		6	13	20	27	
Pá		7	14	21	28	
So	1	8	15	22	29	
Ne	2	9	16	23	30	

Duben 2008

Po		7	14	21	28	
Út	1	8	15	22	29	
St	2	9	16	23	30	
Čt	3	10	17	24		
Pá	4	11	18	25		
So	5	12	19	26		
Ne	6	13	20	27		

Červen 2008

Po		2	9	16	23	30
Út		3	10	17	24	
St		4	11	18	25	
Čt		5	12	19	26	
Pá		6	13	20	27	
So		7	14	21	28	
Ne	1	8	15	22	29	

Říjen 2008

Po		6	13	20	27	
Út		7	14	21	28	
St	1	8	15	22	29	
Čt	2	9	16	23	30	
Pá	3	10	17	24	31	
So	4	11	18	25		
Ne	5	12	19	26		

Prosinec 2008

Po	1	8	15	22	29	
Út	2	9	16	23	30	
St	3	10	17	24	31	
Čt	4	11	18	25		
Pá	5	12	19	26		
So	6	13	20	27		
Ne	7	14	21	28		

...termíny, které byste určitě neměli přehlédnout

1. březen

- zákon o svobodném přístupu k informacím – zpracování a zveřejnění výroční zprávy

31. březen

- vodovody – na krajský úřad předat celkové výsledky z prováděných odběrů vzorků surové vody v místech odběru a z provádění jejich rozbor za předchozí kalendářní rok
- lesy – vlastník lesa předá orgánu státní správy lesů obecního úřadu obce ROP souhrnné údaje lesní hospodářské evidence o plnění závazných ustanovení plánů a evidenci o provedené obnově lesa v jednotlivých porostech za předchozí kalendářní rok

30. duben

- rybníky – rybníkář předává příslušnému rybářskému orgánu evidenci o hospodaření, o dosaženém hospodářském výsledku v rybníkářství a o lovu ryb na udici za předchozí kalendářní rok
- rybníky – uživatel rybářského revíru předává příslušnému rybářskému orgánu evidenci o hospodaření, o dosaženém hospodářském výsledku v rybníkářství a o lovu ryb na udici za předchozí kalendářní rok

30. červen

- válečné hroby – předání krajskému úřadu informace o počtu a stavech válečných hrobů, které jsou vedeny v evidenci obce podle stavu k 31. prosinci předchozího roku
- vodovody – vlastník vodovodu nebo kanalizace, popřípadě provozovatel, pokud je k tomu zmocněn, je povinen zveřejnit úplné informace o celkovém vyúčtování všech položek výpočtu ceny podle cenových předpisů pro vodné a stočné v předchozím kalendářním roce

15. říjen

- odběr podzemní vody – obec jako odběratel předkládá ČIŽP poplatkové hlášení pro stanovení výše záloh poplatku podzemní vody na následující kalendářní rok
- vypouštění odpadních vod – obec jako znečišťovatel předkládá ČIŽP poplatkové hlášení pro stanovení výše záloh poplatku za vypouštění odpadních vod do vod povrchových na následující kalendářní rok

31. prosinec

- Vlastník vodovodu nebo kanalizace je povinen zpracovat a realizovat plán financování obnovy vodovodů nebo kanalizací, a to na dobu nejméně 10 kalendářních let

Aktuální termínový kalendář, jenž obsahuje bližší podrobnosti k uvedeným termínům, najdete na internetových stránkách kraje Vysočina
www.kr-vysocina.cz > Servis pro obce.