

Aktualizace Politiky územního rozvoje 2014

## AKTUALIZACE POLITIKY ÚZEMNÍHO ROZVOJE 2014

Výtah částí týkajících se Kraje Vysočina

Červeně: nový text

~~Modrý text a přeškrtnuto: odstraněný text~~

Návrh připomínek za Kraj Vysočina

### 2.2 Republikové priority

(14a) Při plánování rozvoje venkovských území a oblastí dbát na rozvoj primárního sektoru při zohlednění ochrany kvalitní orné půdy a ekologických funkcí krajiny. (Viz také ÚA EU 2020, část III. 2 čl. 28)

Připomínky Kraje Vysočina: Nesouhlasíme se specifikací „Při plánování rozvoje venkovských území a oblastí“, znamená to vyloučení ostatních oblastí, ve kterých by nemuselo docházet k rozvoji primárního sektoru a k zohlednění ochrany kvalitní orné půdy a ekologických funkcí krajiny. V materiálu chybí výklad termínu „venkovské území a oblast“.

(20) Rozvojové záměry, které mohou významně ovlivnit charakter krajiny, umísťovat do co nejméně konfliktních lokalit a následně podporovat potřebná kompenzační opatření. S ohledem na to při územně plánovací činnosti, pokud je to možné a odůvodněné, respektovat veřejné zájmy např. ochrany biologické rozmanitosti a kvality životního prostředí, zejména formou důsledné ochrany zvláště chráněných území, lokalit soustavy Natura 2000, mokřadů, ochranných pásem vodních zdrojů, chráněné oblasti přirozené akumulace vod a nerostné-ho bohatství, ochrany zemědělského a lesního půdního fondu. Vytvářet územní podmínky pro implementaci a respektování územních systémů ekologické stability a pro zvyšování a udržování ekologické stability a k zajištění ekologických funkcí krajiny včetně zajištění její

**migrační prostupnosti pro volně žijící organismy** i v ostatní volné krajině a pro ochranu krajinných prvků přírodního charakteru v za-stavěných územích, zvyšování a udržování rozmanitosti venkovské krajiny. V rámci územně plánovací činnosti vytvářet podmínky pro ochranu krajinného rázu s ohledem na cílové charakteristiky a typy krajiny, **omezovat nežádoucí srůstání sídel** a vytvářet podmínky pro využití přírodních zdrojů. (Viz také *Evropská úmluva o krajině*)

Připomínky Kraje Vysočina: V materiálu doplnit význam pojmu „omezovat nežádoucí srůstání sídel“.

(23) Podle místních podmínek vytvářet předpoklady pro lepší dostupnost území a zkvalitnění dopravní a technické infrastruktury s ohledem na **zajištění přístupnosti a prostupnosti krajiny pro člověka**. Při umísťování dopravní a technické infrastruktury zachovat **zajistit migrační prostupnost krajiny pro volně žijící organismy** a minimalizovat rozsah fragmentace krajiny; je-li to z těchto hledisek účelné, umísťovat tato zařízení souběžně. (Viz také *čl. 25 PÚR ČR 2006*) Nepřípustné je vytváření nových úzkých hrdel na trasách dálnic, rychlostních silnic a kapacitních silnic; jejich trasy, jsou-li součástí transevropské silniční sítě, volit tak, aby byly v dostatečném odstupu od obytné zástavby hlavních center osídlení, nebo zajistit ochranu jinými vhodnými opatřeními v území, např. protihlukovými stěnami, zelenými valy nebo jiným technickým řešeními. Zároveň však vymezovat plochy pro novou obytnou zástavbu tak, aby byl zachován dostatečný odstup od vymezených koridorů pro trasy dálnic, rychlostních silnic a kapacitních silnic, jsou-li součástí transevropské silniční sítě, a tímto způsobem důsledně předcházet zneprůchodnění území pro dopravní stavby i možnému nežádoucímu působení negativních účinků provozu dopravy na veřejné zdraví obyvatel (bez nutnosti budování nákladných technických opatření na eliminaci těchto účinků).

Připomínky Kraje Vysočina: Bez připomínek.

### 3 ROZVOJOVÉ OBLASTI A ROZVOJOVÉ OSY

(64a) OS14 Rozvojová osa Praha–Jihlava

Vymezení:

Obce mimo rozvojové oblasti s výraznou vazbou na významnou dopravní cestu, tj. dálnici D1 v úseku Praha–Jihlava.

Důvody vymezení:

Území výrazně ovlivněné rozvojem ve vazbě na dálnici D1.

Připomínky Kraje Vysočina: Bez připomínek.

# ROZVOJOVÉ OBLASTI A ROZVOJOVÉ OSY

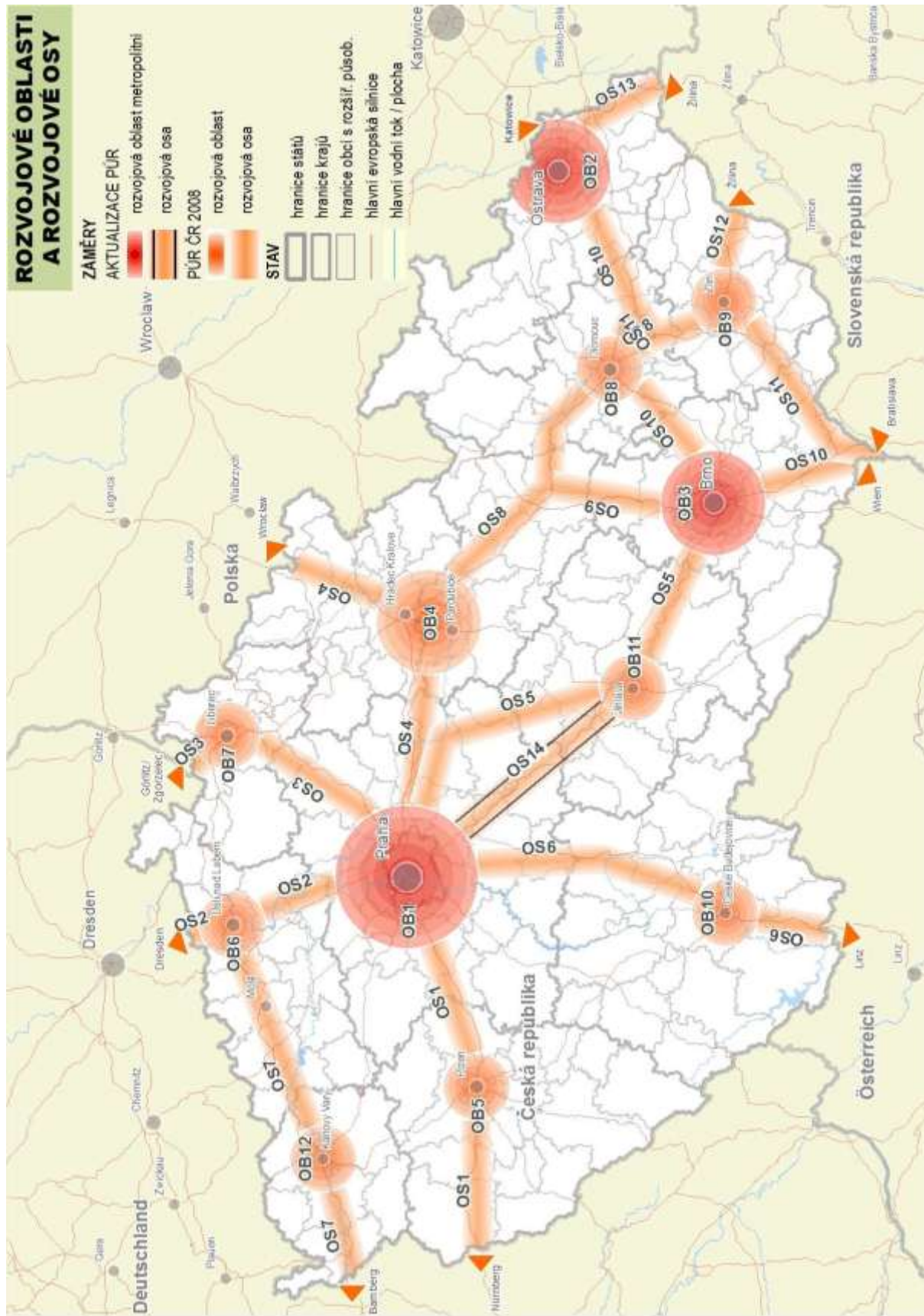
## ZAMĚRY

### AKTUALIZACE PŮR

-  rozvojová oblast metropolitní
-  rozvojová osa
-  PŮR ČR 2008
-  rozvojová oblast
-  rozvojová osa

### STAV

-  hranice států
-  hranice krajů
-  hranice obcí s rozšíř. působ.
-  hlavní evropská silnice
-  hlavní vodní tok / plocha



## 5 KORIDORY A PLOCHY DOPRAVNÍ INFRASTRUKTURY

### (83) VR1

Vymezení:

~~(Dresden)~~ hranice SRN/ČR–**Lovosice/ Litoměřice**–Praha,

~~(Nürnberg)~~ hranice SRN/ČR–~~Plzeň~~–Praha,

~~Praha~~–**Přerov**–Brno,

**Brno–Břeclav**–hranice ČR,

~~/Rakousko, resp. SR (–Wien, Bratislava),~~

~~Brno~~

**Praha–Brno**,

**Přerov–Ostrava**–hranice ČR,

~~/Polsko(–Katowice)~~

**Praha–hranice ČR/Polsko (–Wroclaw).**

Důvody vymezení:

Chránit na území ČR navržené koridory vysokorychlostní dopravy v návaznosti na obdobné koridory především v SRN a případně v Rakousku.

Úkoly pro územní plánování:

~~Zohlednit závěry vyplývající ze splněného úkolu pro ministerstva a jiné ústřední správní úřady.~~ **Vymezit územní rezervu pro úsek Praha–Brno, pro úsek Přerov–Ostrava–hranice ČR a pro úsek Praha–hranice ČR/Polsko (–Wroclaw).**

Připomínky Kraje Vysočina: Koridor VRT Praha - Brno byl upřesněn v Zásadách územního rozvoje Kraje Vysočina (dále jen „ZÚR KrV“) účinných od 22. 11. 2008, ve znění Aktualizace č. 1 účinné od 23. 10. 2012. Požadujeme, aby nové grafické vyjádření trasy VRT bylo ve Schématu 4 upraveno podle trasy projednané v ZÚR KrV. Obce dotčené těmito rozdílnými trasami (trasa v PÚR je jiná než trasa v ZÚR) mohou být uvedeny v omyl, která z těchto tras se jich skutečně dotkne viz. možnost uplatnění připomínek obcí ve smyslu ust. § 33 odst. (4) zákona č. 183/2006 Sb. (stavební zákon), ve znění pozdějších předpisů.

### (117) S8

Vymezení:

(Mladá Boleslav)–R10–Nymburk–Poděbrady–D11–Kolín–Kutná Hora–Čáslav–Golčův Jeníkov–Havlíčkův Brod–Jihlava-Znojmo–Hatě–hranice ČR/Rakousko (Wien).

Důvody vymezení:

Dopravní propojení ve směru severozápad jihovýchod, s napojením na Rakousko, zkvalitnění mezinárodní silnice E 59 (-Wien)–hranice Rakousko/ČR–Znojmo –Jihlava–D1 a dále posílení vnitrostátní vazby Jihlava–Havlíčkův Brod s návazností na silniční síť ve směru Čáslav-Kutná Hora-Kolín-D11 □ Poděbra-dy-Nymburk s napojením na R10 u Mladé Boleslavi do Liberce.

Kritéria a podmínky pro rozhodování o změnách v území:

Při rozhodování a posuzování záměrů na změny v území přednostně sledovat posílení obsluhy území zejména v kraji Vysočina při minimalizaci dopadu na životní prostředí.

Připomínky Kraje Vysočina: Bez připomínek.

(122) **S13**

Vymezení:

~~Alternativní spojení západní hranice ČR s východem v území jižně od D1.~~

a) (Plzeň)–D5–Nepomuk–Blatná–Písek–Vodňany–České Budějovice;

b) Písek–Tábor–D3–Pelhřimov–exit D1.

Důvody vymezení:

Převedení možného zvýšeného dopravního zatížení mezi dotčenými kraji.

Připomínky Kraje Vysočina: Navrhujeme úpravu textu bodu b) takto:

b) Písek–Tábor–D3–Pelhřimov–Jihlava–exit D1.

ZÚR v bodě (69) stanovují pro usměrňování územního rozvoje a rozhodování o změnách v území požadavek projednat přeložení silnice I/19 na silnici II/602 v úseku Pelhřimov – Jihlava a dále na silnici II/352 v úseku Jihlava – Polná, na silnici II/348 na území města Polná a na silnici II/351 v úseku Polná - Přibyslav a tyto úseky silnic homogenizovat na

technické parametry silnice I. třídy, minimálně na parametry S9,5/70. Navržený řešení v bodě b) je v rozporu s výše uvedenými důvody vymezení, což je převedení možného zvýšeného dopravního zatížení mezi dotčenými kraji. V Kraji Vysočina to zejména představuje napojení na město Jihlava.

**(130) Veřejné terminály a přístavy s vazbou na logistická centra (dále VTP) VLC**

Vymezení:

~~Střední Čechy, Brněnsko, Ostravsko, Plzeňsko, oblast Pardubice – Hradec Králové, Českobudějovicko, oblast Ústí nad Labem – Lovosice, Olomouc – Přerov, Jihlava – Havlíčkův Brod, Liberecko, Karlovy Vary – Sokolov – Cheb.~~

- a) terminály nákladní dopravy Praha, Ostrava, Plzeň, Přerov (silnice, železnice),
- b) terminál nákladní dopravy Brno,
- c) vnitrozemské říční přístavy Praha, Děčín, Mělník, Lovosice a výhledově Pardubice,
- d) vnitrozemský říční přístav Ústí nad Labem.

Důvody vymezení:

Postupné etapovitě budování sítě VTP veřejných logistických center napojených na železniční, silniční a případně i vodní a leteckou dopravu, budované podle jednotné koncepce za účelem poskytování překládky a širokého spektra logistických služeb. Síť VLC VTP veřejných umožní optimalizovat silniční dopravu a uplatnit princip komodality (účinné využívání různých druhů dopravy provozovaných samostatně nebo v rámci multimodální integrace za účelem dosažení optimálního a udržitelného využití zdrojů). ~~Zapojení do~~ Součástí evropské sítě ~~logistických center~~ TEN-T.

Kritéria a podmínky pro rozhodování o změnách v území:

Při rozhodování a posuzování záměrů na změny v území **zohledňovat aktuální dostupnost dopravních modů pro předpokládané veřejné terminály a dále** přednostně zohledňovat přepravní proudy a možnost

jejich přesunu pomocí ~~VLC VTP veřejných např.~~ mimo zvláště chráněná území přírody, NATURA 2000 a významné koncentrace bydlení.

*Termín: rok 2016*

*Úkoly pro územní plánování:*

*Vymezit územní rezervu pro terminál nákladní dopravy Brno a vnitrozemský říční přístav Ústí nad Labem.*

*Zodpovídá: příslušné kraje*

Připomínky Kraje Vysočina: Bez připomínek.



# DOPRAVA ŽELEZNIČNÍ

## ZÁMĚRY AKTUALIZACE PŮR

- Nové kor. vysokorychl. žel. dlouhodobý záměr
- Koridory vysokorychl. žel. dlouhodobý záměr

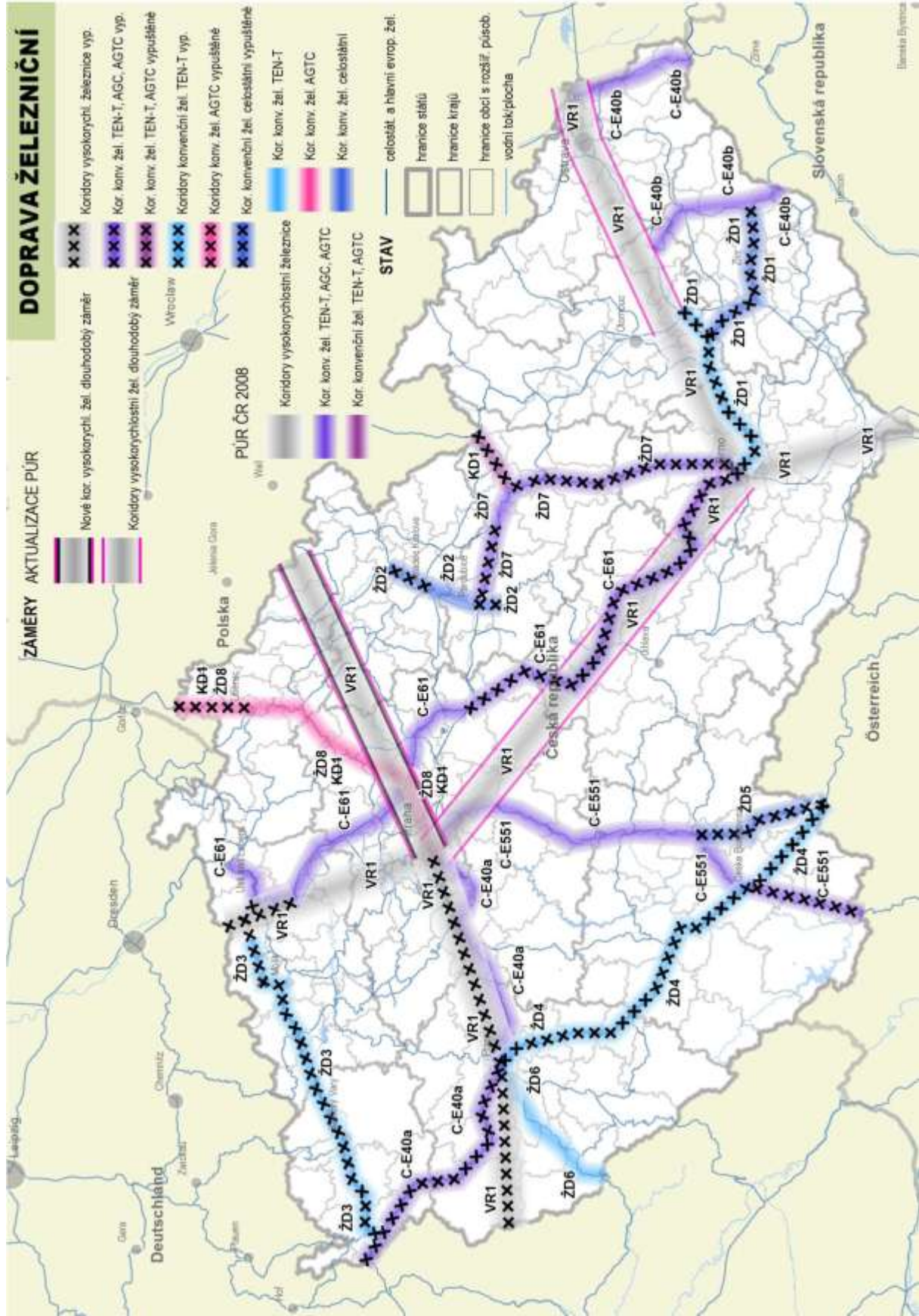
- Koridory vysokorychl. železnice vyp.
- Kor. konv. žel. TEN-T, AGC, AGTC vyp.
- Kor. konv. žel. TEN-T, AGTC vypuštěné
- Koridory konvenční žel. TEN-T vyp.
- Koridory konv. žel. AGTC vypuštěné
- Kor. konvenční žel. cestování vypuštěné

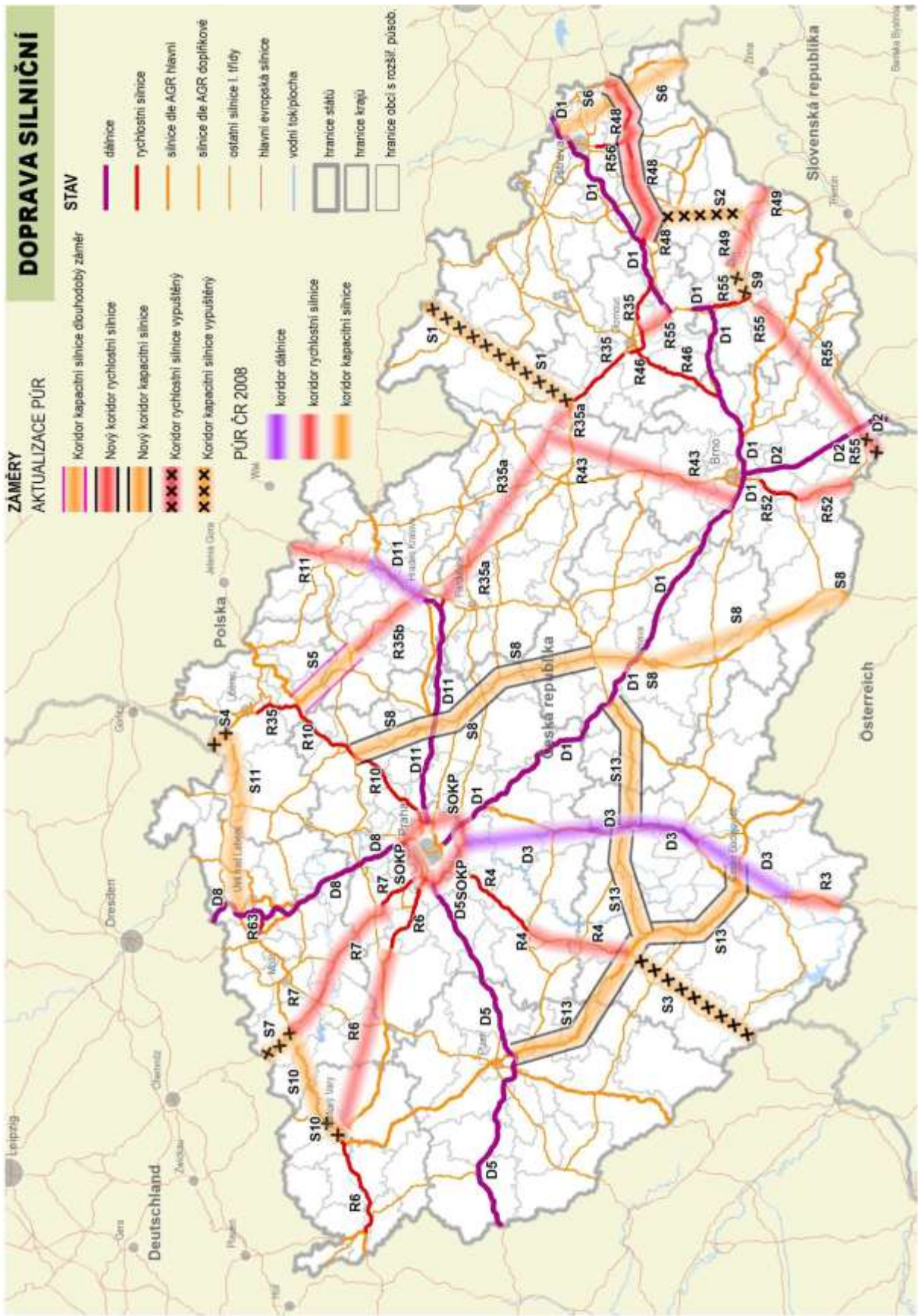
## PŮR ČR 2008

- Koridory vysokorychl. železnice
- Kor. konv. žel. TEN-T, AGC, AGTC
- Kor. konvenční žel. TEN-T, AGTC

## STAV

- celostátní a hlavní evrop. žel.
- hranice států
- hranice krajů
- hranice obcí s rozšíř. působ. vodní tok/plocha





## 6 KORIDORY A PLOCHY TECHNICKÉ INFRASTRUKTURY A SOUVISEJÍCÍCH ROZVOJOVÝCH ZÁMĚRŮ

(137) Kritéria a podmínky pro rozhodování o změnách v území:

d) hledání nejméně konfliktních řešení s ochranou přírody a krajiny

Připomínky Kraje Vysočina: Navrhujeme tento bod d) z textu vypustit. Hledání nejméně konfliktních řešení s ochranou přírody zvýhodňuje pilíř životního prostředí před pilířem pro hospodářský rozvoj a pro soudržnost společenství obyvatel dle § 18 stavebního zákona.

(142) **E4a**

Vymezení:

Plocha pro rozšíření včetně koridorů pro vyvedení elektrického a tepelného výkonu elektráren Temelín, Ledvice, Počerady, Prunéřov, Tušimice, Dětmárovice, Mělník, a Dukovany, **včetně plochy vodní nádrže pro zajištění dlouhodobého provozu Dukovan.**

Důvody vymezení:

~~Územní ochrana~~ **Plocha** pro obnovu stávajících nebo pro nové zdroje v lokalitách s vhodnými územními podmínkami a s potřebnou veřejnou infrastrukturou a podmínkami pro vyvedení jejich výkonu do přenosové soustavy.

Úkoly pro územní plánování:

a) Vytvářet územní podmínky pro rozvoj veřejné infrastruktury, související a podmiňující změny v území vyvolané rozšířením elektrárny Temelín.

**b) Prověřit lokality pro umístění plochy vodní nádrže pro zajištění dlouhodobého provozu Dukovan z hlediska minimalizace dopadů na ochranu přírody a krajiny.**

Připomínky Kraje Vysočina: Požadujeme doplnění lokalizace plochy vodní nádrže pro zajištění dlouhodobého provozu Dukovan a to jak v textu, tak i v grafické části. V případě, že lokalizace plochy vodní nádrže (např. LAPV Čučice) není známa, požaduje, aby byl důvod

vymezení změn z „plochy“ na „územní ochranu“. Dále požadujeme, aby část odstavce b) „z hlediska minimalizace dopadů na ochranu přírody a krajiny“ byla upravena do souladu v ust. § 18 stavebního zákona a plocha vodní nádrže byla posuzována z hlediska všech tří pilířů.

(146) **E7**

Vymezení:

Koridor pro dvojitě vedení 400 kV Kočín–Mírovka a zapojení vedení 400 kV Řeporyje–Prosenice (~~V413~~) do Mírovky, včetně souvisejících ploch pro rozšíření elektrických stanic.

Důvody vymezení:

~~Dlouhodobá územní ochrana pro k~~Koridory, které umožní zabezpečení nárůstu výkonů zdrojů do přenosové soustavy ČR. ~~v horizontu 20 let~~

Připomínky Kraje Vysočina: Koridor pro dvojitě vedení 400 kV Kočín–Mírovka je územně chráněn v Zásadách územního rozvoje Kraje Vysočina (dále jen „ZÚR KrV“) účinných od 22. 11. 2008, ve znění Aktualizace č. 1 účinné od 23. 10. 2012. Požadujeme, aby nové grafické vyjádření trasy VRT bylo ve Schématu 4 upraveno podle trasy projednané v ZÚR KrV. Obce dotčené těmito rozdílnými trasami mohou být uvedeny v omyl, která z těchto tras (trasa v PÚR a trasa v ZÚR) se jich skutečně dotkne viz. možnost uplatnění připomínek obcí ve smyslu ust. § 33 odst. (4) zákona č. 183/2006 Sb. (stavební zákon), ve znění pozdějších předpisů.

(150a) **E12**

Vymezení:

Koridor pro dvojitě vedení 400 kV v souběhu se stávajícím vedením Slavětice–Sokolnice a související plochy pro rozšíření elektrických stanic Slavětice a Sokolnice.

Důvody vymezení:

Plochy pro rozšíření elektrických stanic a koridor vedení z důvodu posílení spolehlivosti přenosové soustavy.

Úkoly pro územní plánování:

Vymezit územní rezervu pro rozvojový záměr.

Připomínky Kraje Vysočina: Bez připomínek.

(150g) **E18**

Vymezení:

Koridory pro dvojitě vedení 400 kV Hradec–Výškov, Hradec–Řeporyje a Hradec–Mírovka a ploch pro rozšíření elektrických stanic 400/110 kV Hradec, Výškov, Řeporyje a Mírovka.

Důvody vymezení:

Koridory pro vedení a plochy stanic umožňující navýšení výkonů zdrojů, transport výkonu z výrobních oblastí do oblastí spotřeby ve směru západ-východ a zajištění zvýšení spolehlivosti tranzitní schopnosti přenosové soustavy.

Připomínky Kraje Vysočina: Bez připomínek.

(150i) **E20**

Vymezení:

Koridory pro dvojitě vedení 400 kV Dasný–Slavětice a Slavětice–Čebín a souvisejících ploch pro rozšíření elektrických stanic 400/110 kV Dasný, Čebín a Slavětice.

Důvody vymezení:

Koridory vedení a plochy elektrických stanic umožňující navýšení výkonu zdrojů, transport výkonu z výrobních oblastí do oblasti spotřeby a zajištění spotřeby spolehlivosti v oblasti jižní Moravy.

Úkoly pro územní plánování:

Vymezit územní rezervu pro rozvojový záměr.

Připomínky Kraje Vysočina: Bez připomínek. Požadavek na rozšíření elektrické stanice Slavětice se objevuje i v bodě: (150a) **E12** Vymezení: Koridor pro dvojitě vedení 400 kV v souběhu se stávajícím vedením

Slavětice–Sokolnice a související plochy pro rozšíření elektrických stanic Slavětice a Sokolnice. Doporučujeme oba texty vzájemně sladit.

**(150j) E21**

Vymezení:

Koridory a plochy pro dvojité vedení 400 kV Mírovka–Čebín a vedení 400 kV Kočín–Přeštice včetně souvisejících ploch pro rozšíření elektrických stanic Mírovka, Kočín, Čebín a Přeštice.

Důvody vymezení:

Koridory a plochy, které umožní zabezpečení výkonů zdrojů připojených do přenosové soustavy a zvýšení spolehlivosti přenosu.

Připomínky Kraje Vysočina: Bez připomínek.

**(155) P5**

Vymezení:

Koridor pro ~~propojevací VVTL~~ plynovod přepravní soustavy ~~DN 500 PN 63~~ vedoucí z okolí obce Olešná u Havlíčkova Brodu v kraji Vysočina přes území Pardubického kraje na hranici ČR-Polsko do okolí hraničního přechodu Náchod–Kudowa Zdrój v Královéhradeckém kraji.

Důvody vymezení:

~~Územní ochrana koridoru a tím umožnění budoucí výstavby propojevacího plynovodu mezi soustavami RWE Transgas Net a GAZ-SYSTÉM (dříve PGNiG) v královéhradeckém regionu, tj. Umožnění propojení přepravních plynárenských soustav systémů v ČR a Polsku.~~

Úkoly pro územní plánování:

**Vymezit územní rezervu pro rozvojový záměr.**

Připomínky Kraje Vysočina: Bez připomínek.

**(160) P10**

Vymezení:

Koridor pro ~~VVTL~~ plynovodu **přepravní soustavy DN 700 PN 63** vedoucí z okolí obce Kralice nad Oslavou v kraji Vysočina k obci Bezměrov ve

Zlínském kraji, procházející severně od Brna včetně plochy pro výstavbu nové kompresorové stanice Bezměrov.

Důvody vymezení:

Zabezpečení koridoru pro posílení významné vnitrostátní **trasy pro přepravu plynu přepravní cesty** (Hrušky–Příbor), procházející územím více krajů.

Připomínky Kraje Vysočina: Bez připomínek.

**(161d) P15**

Vymezení:

Koridor VTL plynovodu Mozart z oblasti Lodhéřov/Veselí nad Lužnicí na hranice ČR/Rakousko a plocha pro podzemní zásobník plynu v oblasti Rožná na Vysočině.

Důvody vymezení:

Koridor pro VTL plynovod z oblasti jižních Čech na hranice ČR a plocha pro podzemní zásobník plynu k zajištění plynulosti a rovnoměrnosti přepravy a zásobování ČR zemním plynem.

Poznámka:

Varianta MŽP: vedení mimo CHKO Třeboňsko, nebo vypustit článek (161d).

Připomínky Kraje Vysočina: Požadujeme doplnění lokalizace plochy pro podzemní zásobník plynu v oblasti Rožná a to jak v textu, tak i v grafické části.

**(162) DV1**

Vymezení:

Koridor pro zdvojení potrubí k ropovodu Družba ve střední ose řeky Moravy mezi Rohatcem a Holíčí–Klobouky, Klobouky–Rajhrad, Radoštín–Kralupy–centrální tankoviště ropy (dále CTR) Nelahozeves, CTR Nelahozeves–Litvínov. Plocha pro výstavbu nové ropovodní přečerpací stanice v obci Golčův Jeníkov. Plocha pro výstavbu nových skladovacích ropných nádrží Velká Bíteš (2 x 50 000 m<sup>3</sup>).

Důvody vymezení:

~~Územní ochrana koridoru pro z~~Zabezpečení přepravy strategické suroviny pro ČR a tím zajištění navyšování přepravy ropy z Ruska do ČR (možné zvyšování zpracování ropy v rafinérii Litvínov a Kralupy). Jedná se o nezávislou přepravu různých typů rop (REB, MND, kaspické ropy) vč. diverzifikace přepravy ropy přes území ČR.

**Úkoly pro územní plánování:**

**Vymezit územní rezervu pro rozvojový záměr.**

Připomínky Kraje Vysočina: Bez připomínek.

(167) **LAPV**

Vymezení:

Plochy morfologicky, geologicky a hydrologicky vhodné pro akumulaci povrchových vod (LAPV).

Důvody vymezení:

Územní ochrana lokalit vhodných pro akumulaci povrchových vod pro případné řešení dopadů klimatické změny, především pro snížení nepříznivých účinků povodní a sucha, v dlouhodobém horizontu (v příštích padesáti až sto letech).

Kritéria pro rozhodování o změnách v území:

Zajištění dlouhodobé územní ochrany lokalit vhodných pro akumulaci povrchových vod před jinými aktivitami, které by mohly ztížit nebo znemožnit jejich budoucí využití pro tento účel na základě zpracovaného *Generelu území chráněných pro akumulaci povrchových vod a základních zásad využití těchto území.*

~~Úkoly pro ministerstva a jiné ústřední správní úřady:~~

~~Pořídít generel území chráněných pro akumulaci povrchových vod včetně základních zásad využití těchto území.~~

~~Zodpovídá: Ministerstvo zemědělství ve spolupráci s Ministerstvem životního prostředí~~

~~Termín: 31. 7. 2009~~

**Úkoly pro územní plánování:**

**Kraje vymezí v ZÚR jako územní rezervy plochy pro vodní nádrže uvedené v *Generelu území chráněných pro akumulaci povrchových vod a základních zásad využití těchto území* (podle aktuálního znění).**



Připomínky Kraje Vysočina: Požadujeme doplnění lokalizace všech LAPV a to jak v textu, tak i v grafické části.

(169) **Sk1**

Vymezení:

Potenciální plocha pro hlubinné úložiště vysoce radioaktivních odpadů a vyhořelé jaderné palivo. Z ~~lokalit~~ potenciálně vhodných území s vhodnými vlastnostmi horninového masivu a s vhodnou infrastrukturou pro vybudování úložiště bude proveden výběr dvou nejvhodnějších pro realizaci hlubinného úložiště.

Důvody vymezení:

Ochrana potenciálně vhodných území ~~výše uvedených lokalit~~ pro následný výběr. Stát ručí za podmínek stanovených zákonem za bezpečné ukládání všech radioaktivních odpadů, včetně monitorování a kontroly úložišť i po jejich uzavření<sup>10</sup>.

Kritéria pro rozhodování o změnách v území:

V ~~lokalitách~~ potenciálně vhodných územích s vhodnými vlastnostmi pro vybudování úložiště zohledňovat podmínky územní ochrany (ve smyslu stavebního zákona), ~~stanovené na základě splněného úkolu pro MPO – úkol ad a).~~

Ve dvou vybraných ~~lokalitách~~ vhodných územích zohledňovat podmínky územní ochrany. ~~stano vené na základě splněného úkolu pro MPO – úkol ad bb).~~

Úkoly pro ministerstva a jiné ústřední správní úřady:

**a) Vybrat dvě potenciálně vhodná území, a to za účasti dotčených obcí a stanovit podmínky jejich územní ochrany, které v nich budou uplatňovány do doby provedení výběru finálního území.**

~~a) Upřesnit vymezení a stanovit podmínky územní ochrany v lokalitách s vhodnými vlastnostmi pro vybudování úložiště, které v nich budou uplatňovány do doby provedení výběru dvou nejvhodnějších lokalit.~~

*Zodpovídá: Ministerstvo průmyslu a obchodu ve spolupráci se Správou úložišť radioaktivních odpadů*

*Termín: nejpozději rok ~~2009~~ 2020*

**b) Provést výběr finálního území v konsenzu se zájmy dotčených obcí.**

~~ba) Provést výběr dvou nejvhodnějších lokalit pro realizaci hlubinného úložiště do roku 2015, a to za účasti dotčených obcí. (Geologické práce v šesti zkoumaných lokalitách dle UV ČR ze dne 2. 6. 2004 č. 550 jsou pozastaveny do roku 2009.)~~

~~bb) stanovit podmínky územní ochrany ve dvou vybraných nevhodnějších lokalitách~~

*Zodpovídá: Ministerstvo průmyslu a obchodu ve spolupráci se Správou úložišť radioaktivních odpadů*

*Termín: nejpozději rok ~~2015~~ 2025*

**Úkoly pro územní plánování:**

**Neměnit současné využití území způsobem, který by znemožnil případnou realizaci záměru v prověřovaných potenciálně vhodných územích.**

Připomínky Kraje Vysočina: S výše uvedeným textem nesouhlasíme, protože neumožňuje žádnou lokalizaci. Požadujeme doplnění lokalizace všech potenciálně vhodných území a to jak v textu, tak i v grafické části, viz. možnost uplatnění připomínek obcí ve smyslu ust. § 33 odst. (4) zákona č. 183/2006 Sb. (stavební zákon), ve znění pozdějších předpisů.

**(169a) Sk2**

**Vymezení:**

**Plocha pro centrální sklad vyhořelého jaderného paliva Skalka.**

**Důvody vymezení:**

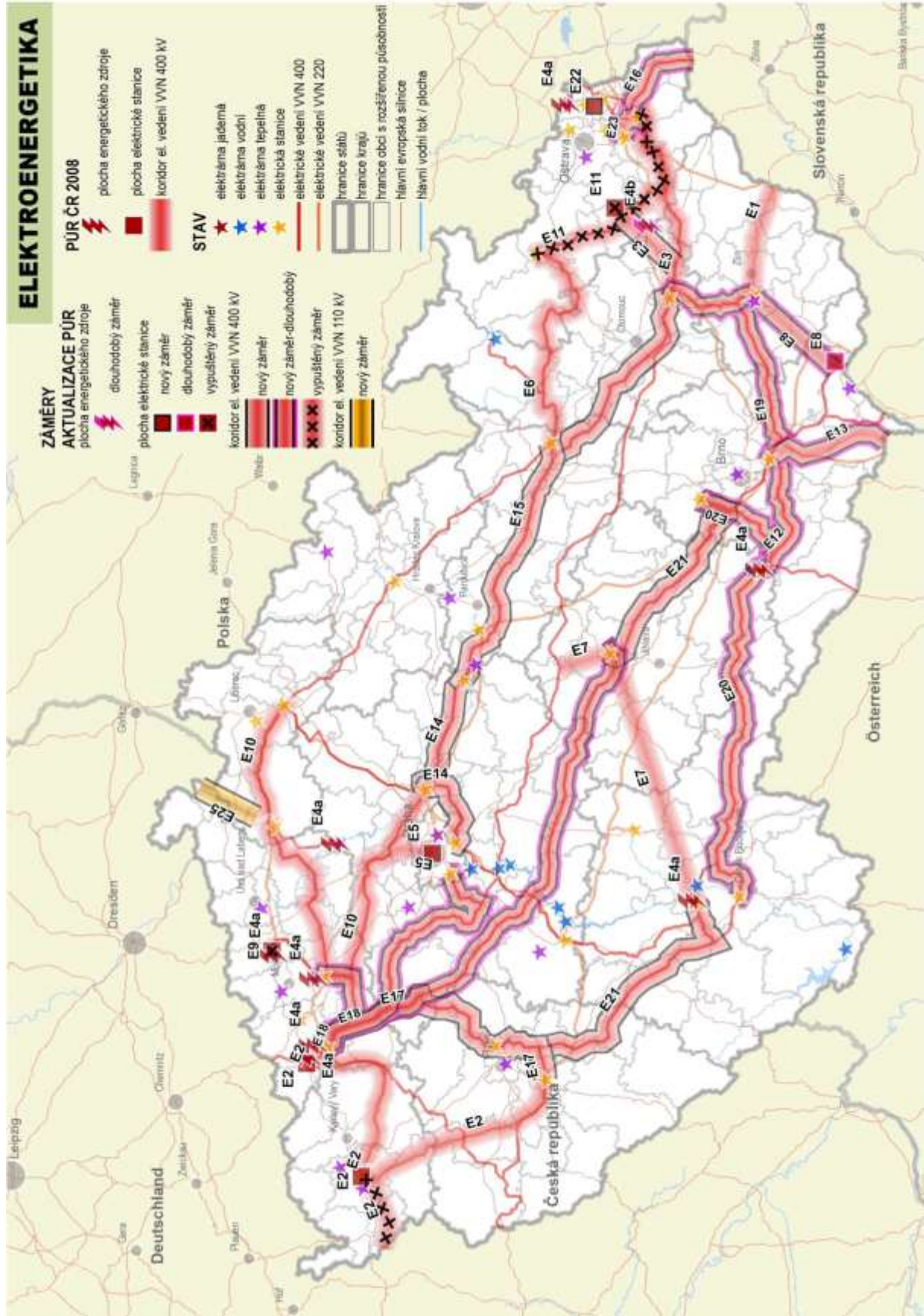
**Plocha pro centrální podzemní sklad jako záložní varianta pro jaderné elektrárny, popř. pro zajištění dostatečné skladovací kapacity do doby zprovoznění trvalého hlubinného úložiště.**

Připomínky Kraje Vysočina: S částí textu „**popř. pro zajištění dostatečné skladovací kapacity do doby zprovoznění trvalého hlubinného úložiště**“ nesouhlasíme. Způsob využití plochy pro centrální sklad je stanoven územním rozhodnutím MěÚ Bystřice nad Pernštejnem ze dne 28. 3. 2001 Č. j. Výst.: 2836/00/Še. Požadujeme doplnit lokalizaci do grafické části materiálu.

# ELEKTROENERGETIKA

## PŮR ČR 2008

- ZÁMĚRY**
- AKTUALIZACE PŮR
    - plocha energetického zdroje
    - dlouhodobý záměr
    - nový záměr
    - dlouhodobý záměr
    - vysušený záměr
    - koridor el. vedení VVN 400 kV
    - nový záměr
    - nový záměr
    - nový záměr-dlouhodobý
    - vysušený záměr
    - koridor el. vedení VVN 110 kV
    - nový záměr
  - STAV
    - elektrárna jaderná
    - elektrárna vodní
    - elektrárna tepelná
    - elektrická stanice
    - elektrické vedení VVN 400
    - elektrické vedení VVN 220
    - hranice států
    - hranice krajů
    - hranice obcí s rozšířenou působností
    - Hlavní evropská silnice
    - Hlavní vodní tok / plocha





# DÁLKOVEDY

## ZAMĚRY

### AKTUALIZACE PÚR

plocha skladovací nádrže ropovodu

dlouhodobý záměr

dlouhodobý záměr

dlouhodobý záměr

dlouhodobý záměr

nový záměr

dlouhodobý záměr

## PÚR ČR 2008

### STAV

ropovod

produktovod

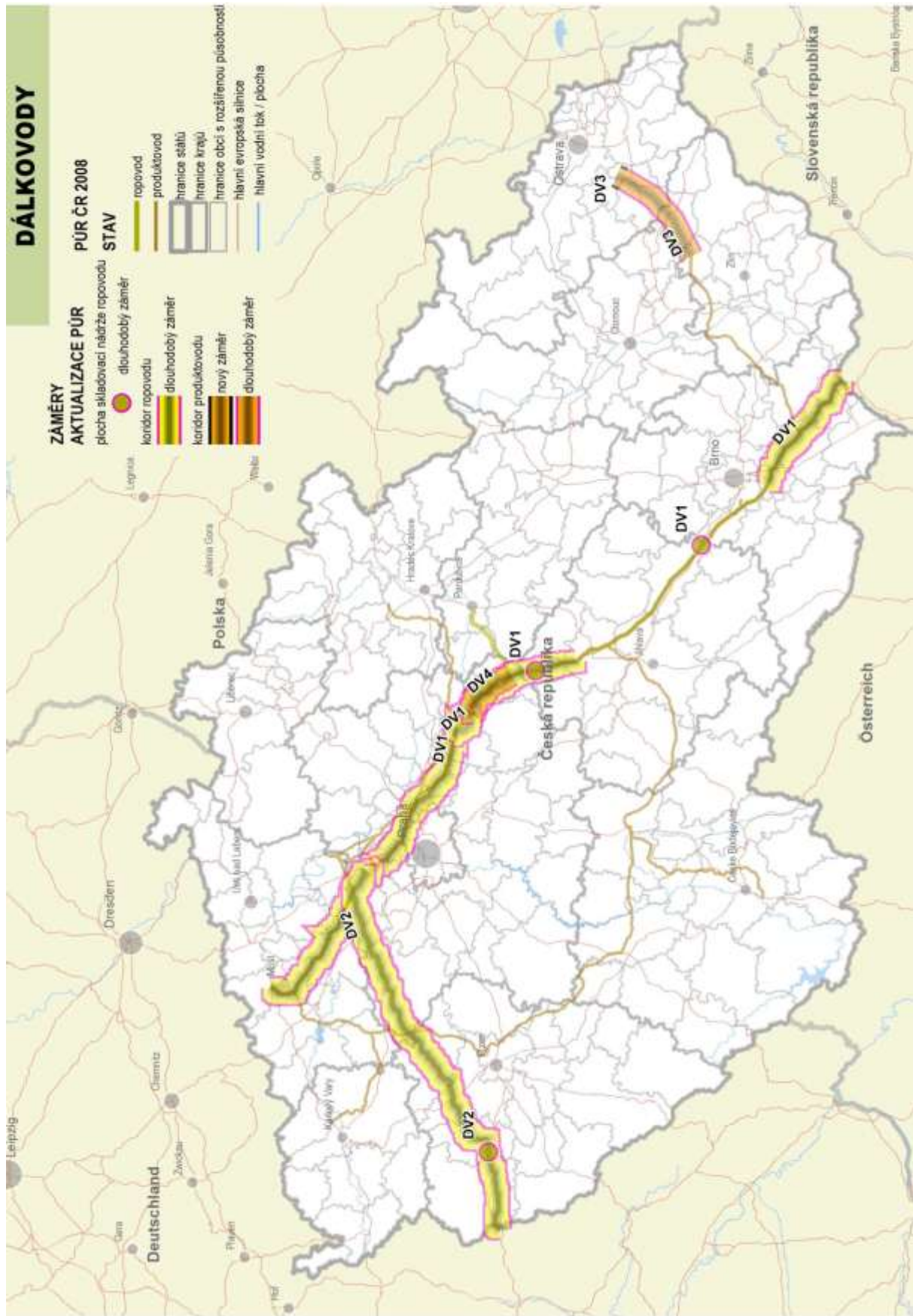
hranice států

hranice krajů

hranice obcí s rozšířenou působností

hlavní evropská silnice

hlavní vodní tok / plocha



(216) Vymezí plochu a stanoví územní podmínky těžby uranu v oblasti jižně od Příbyslavi.

*Zodpovídá: kraj Vysočina ve spolupráci s MPO*

Připomínky Kraje Vysočina: Požadujeme doplnění lokalizace vymezení plochy těžby uranu v grafické části.