

**Smlouva o spolupráci při realizaci projektu
„Biodiverzita II. - EVL Na Oklice“
a právu provést stavbu**

uzavřená na základě dohody smluvních stran nikoliv na úkor ochrany kterékoliv ze smluvních stran podle § 269 odst. 2 zákona č. 513/1991 Sb., obchodní zákoník, ve znění pozdějších předpisů (dále jen „obchodní zákoník“)

1. Obec Milíčov

Milíčov 56, 588 05 Dušejov
zastoupená: Jaromírem Šlechtou, starostou obce
(dále jen „Vlastník pozemků“)

a

2. Kraj Vysočina

se sídlem: Žižkova 57, 587 33 Jihlava
IČ: 70890749
zastoupený: MUDr. Jiřím Běhounkem, hejtmanem kraje
k podpisu smlouvy pověřen Zdeněk Chlád, radní kraje
(dále jen „Stavebník“)

Čl. 1
Účel smlouvy

- 1) Účelem této smlouvy je úspěšná realizace a dlouhodobá udržitelnost výstupů projektu „Biodiverzita II. - EVL Na Oklice“ (dále jen „projekt“). S cílem projektu jsou obě smluvní strany srozuměny, projekt je jim znám a nepožadují jeho písemné vyhotovení jako součást této smlouvy. Projekt bude financován z prostředků Evropské unie.
- 2) K naplnění účelu této smlouvy se smluvní strany dohodly na realizaci následujících kroků a vymezení následujících práv a povinností.

Čl. 2
Práva a povinnosti Stavebníka

- 1) Stavebník se zavazuje, že v případě poskytnutí dotace a získání příslušných povolení, zrealizuje projekt dle projektové dokumentace zpracované společností Wetland s.r.o., Lovětínská 612/48, 588 51 Batelov, IČ: 277 25 839 z dubna 2012, která je přílohou této smlouvy.
- 2) Stavebník se zavazuje, že po ukončení realizace a udržitelnosti projektu ponechá investici realizovanou v rámci projektu Vlastníkovi pozemků a nebude požadovat její finanční vyrovnání.

Čl. 3

Práva a povinnosti Vlastníka pozemků

- 1) Vlastník pozemků č. dle KN 2852, 2854, 2870, 2858 v katastrálním území Milíčov u Jihlavy souhlasí s realizací projektu dle projektové dokumentace zpracované společností Wetland s.r.o., Lovětínská 612/48, 588 51 Batelov, IČ: 277 25 839 z dubna 2012.
- 2) Vlastník pozemků zplnomocňuje společnost Wetland s.r.o. k zastupování při územním a stavebním řízení.
- 3) Vlastník pozemků souhlasí s možností provedení stavebního a územního řízení formou veřejnoprávní smlouvy uzavřené mezi stavebním úřadem Magistrátu města Jihlava a stavebníkem Krajem Vysočina
- 4) Vlastník pozemků souhlasí s vynětím pozemků ze zemědělského půdního fondu.
- 5) Vlastník pozemků souhlasí s realizací projektu a zavazuje se, že stavebníkovi umožní zajištění realizace projektu, následnou péči a zajištění udržitelnosti projektu po dobu nejméně 10 let od ukončení realizace projektu.
- 6) Vlastník pozemků se zavazuje, že po ukončení realizace a udržitelnosti projektu nebude požadovat uvedení nemovitosti (pozemku) dotčené realizací projektu do původního stavu.

Čl. 4

Práva a povinnosti smluvních stran

- 1) Smluvní strany jsou povinny vyvíjet činnost k dosažení účelu smlouvy.
- 2) Každá ze smluvních stran je povinna se zdržet jakékoliv činnosti, jež by mohla znemožnit nebo ztížit dosažení tohoto účelu. Dále je každá ze smluvních stran povinna se zdržet jakéhokoliv jednání, které by mohlo být v rozporu se zájmy zúčastněných smluvních stran.
- 3) Každá ze smluvních stran je odpovědná za škodu, která vznikne jejím jednáním či případnou nečinností druhé smluvní straně.
- 4) Každá ze smluvních stran je oprávněna od této smlouvy odstoupit, ne však v nevhodné době a k újmě druhé smluvní strany. Nevhodnou dobou se pro účely této smlouvy rozumí doba přípravy, realizace a udržitelnosti projektu.

Čl. 5

Závěrečná ujednání

- 1) Smluvní strany se dohodly, že se budou vzájemně a bez zbytečných odkladů informovat o všech okolnostech důležitých pro plnění účelu této smlouvy.
- 2) Tato smlouva nabývá platnosti a účinnosti dnem podpisu oprávněnými zástupci obou smluvních stran.

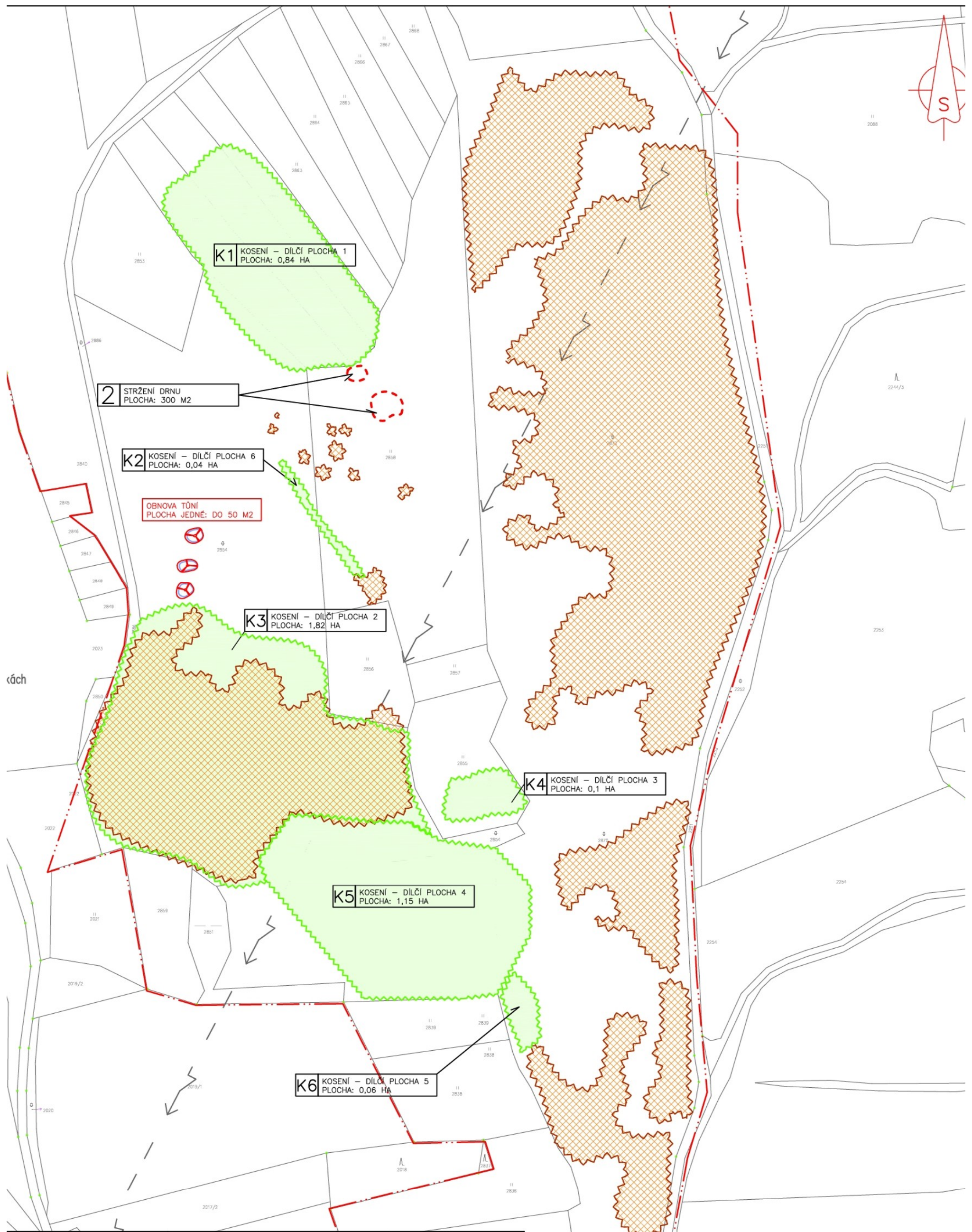
- 3) Tato smlouva může být měněna jen formou písemných, vzestupně číslovaných dodatků, podepsaných oprávněnými zástupci obou smluvních stran.
- 4) Tato smlouva může být ukončena vzájemnou dohodou smluvních stran.
- 5) Tato smlouva se vyhotovuje ve třech vyhotoveních, každé s platností originálu.
- 6) Smluvní strany prohlašují, že souhlasí s obsahem smlouvy, dále že byla sepsána dle jejich pravé a svobodné vůle, nikoliv v tísní ani za nápadně nevýhodných podmínek, což stvrzují svými podpisy.
- 7) Tato smlouva byla projednána na jednání Zastupitelstva Kraje Vysočina dne..... a o jejím uzavření bylo rozhodnuto usnesením č.....

V Milíčově:

V Jihlavě:

.....
Jaromír Šlechta
starosta obce Milíčov
vlastník pozemků

.....
Zdeněk Chlád
radní Kraje Vysočina
stavebník



K1 KOSENÍ – DÍLČÍ PLOCHA 1
PLOCHA: 0,84 HA

2 STRŽENÍ DRNU
PLOCHA: 300 M2

K2 KOSENÍ – DÍLČÍ PLOCHA 6
PLOCHA: 0,04 HA

OBNOVA TŮNÍ
PLOCHA JEDNÉ: DO 50 M2

K3 KOSENÍ – DÍLČÍ PLOCHA 2
PLOCHA: 1,82 HA

K4 KOSENÍ – DÍLČÍ PLOCHA 3
PLOCHA: 0,1 HA

K5 KOSENÍ – DÍLČÍ PLOCHA 4
PLOCHA: 1,15 HA

K6 KOSENÍ – DÍLČÍ PLOCHA 5
PLOCHA: 0,06 HA

PRACOVAL:	KONTROLOVAL:	ZODPOVĚDNÝ PROJEKTANT:	WETLAND S.R.O. LOVĚTÍNSKÁ 612/48, BATELOV 588 51 IČO: 277 25 839 DIČ: CZ27725839
Š. T. DVOŘÁK	MGR. A. HOFHANZL	ING. ZDENĚK HEJTMAN	
UJ:	OKRES:	KATASTRÁLNÍ ÚZEMÍ:	
SOČINA	JIHLAVA	MILIČOV U JIHLAVY	
ESTOR:			
Kraj Vysočina ŽIŽKOVA 57, JIHLAVA 587 33			DATUM: FORMÁT: STUPEŇ PD: MĚŘITKO: 1:2000 ČÍS. ARCH: ČÍS. ZAK.:
VBA: BIODIVERZITA II – EVL NA OKLICE: PR NA OKLICE			PŘÍLOHA Č.: PARE:
SAH: SITUACE SE ZÁKRESEM DO KATASTRÁLNÍ MAPY			

	HRANICE ZCHÚ
	ASANAČNÍ KOSENÍ
	ASANAČNÍ KÁCENÍ NÁLETŮ DŘEVIN
	STRŽENÍ DRNU