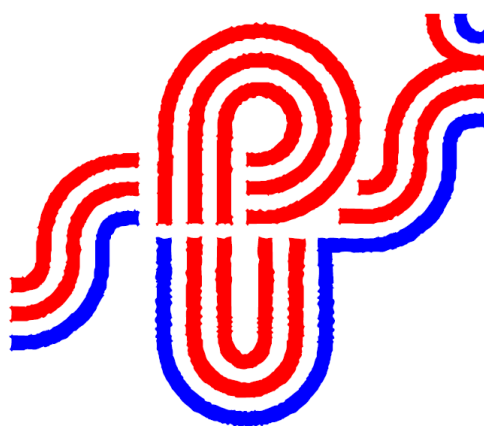


**Střední uměleckoprůmyslová škola
Hálkova 42
Jihlava – Helenín**

Výroční zpráva o činnosti školy

školní rok 2011/2012



Kraj Vysočina
www.kr-vysocina.cz

**ZŘIZOVATEL
ORGANIZACE**

Obsah výroční zprávy

1. ZÁKLADNÍ ÚDAJE O ŠKOLE	5
1.1. ŠKOLSKÁ RADA PŘI SUPŠ.....	6
2. CHARAKTERISTIKA ŠKOLY	7
2.1 HISTORIE ŠKOLY	7
2.3 HLAVNÍ CÍLE ŠKOLY	9
2.4 VYBAVENÍ ŠKOLY	10
3. PŘEHLED OBORŮ VZDĚLÁNÍ.....	11
3.1 OBORY VZDĚLÁNÍ VE ŠK. ROCE 2011/12	12
3.2 POČTY ŽÁKŮ	13
3.3 TŘÍDY	13
4. VÝSLEDKY VZDĚLÁVÁNÍ	15
4.1 HODNOCENÍ PROSPĚCHU A ABSENCE VE ŠK. ROCE 2011/12	15
4.2 MATURITNÍ ZKOUŠKY	16
4.3 ABSOLVENTI ŠKOLY	18
4.4 PŘEHLED ŽÁKŮ PŘIHLÁŠENÝCH NA VYSOKÉ ŠKOLY A VYŠŠÍ ODBORNÉ ŠKOLY	23
4.5 UPLATNĚNÍ ABSOLVENTŮ	25
4.6 EXTERNÍ TESTOVÁNÍ VÝSLEDKŮ VZDĚLÁVÁNÍ.....	26
5. PERSONÁLNÍ ZABEZPEČENÍ ČINNOSTI ŠKOLY	27
5.1 PEDAGOGIČTÍ PRACOVNÍCI.....	27
5.2 PŘEDMĚTOVÉ KOMISE	29
5.3 VYCHOVATELKY DOMOVA MLÁDEŽE	29
5.4 HOSPODÁŘŠTÍ A PROVOZNÍ ZAMĚSTNANCI.....	30
6. PŘIJÍMACÍ ŘÍZENÍ PRO ŠK. ROK 2012/2013	31
7. AKTIVITY ŠKOLY A PREZENTACE ŠKOLY NA VEŘEJNOSTI	33
7.1 PRŮBĚH ŠKOLNÍHO ROKU 2011/2012.....	33
7.2 PREZENTACE ŠKOLY NA VEŘEJNOSTI.....	41
7.3 VÝSLEDKY SOUTĚŽÍ.....	43
8. ÚDAJE O PREVENCI SOCIÁLNĚ PATOLOGICKÝCH JEVŮ	44
9. ÚDAJE O PŘEDLOŽENÝCH A ŠKOLOU REALIZOVANÝCH PROJEKTECH FINANCOVANÝCH Z CIZÍCH ZDROJŮ	45
10. DALŠÍ VZDĚLÁVÁNÍ PEDAGOGICKÝCH PRACOVNÍKŮ.....	48
11. DOMOV MLÁDEŽE	51
12. VÝSLEDKY INSPEKČNÍ ČINNOSTI PROVEDENÉ ČESKOU ŠKOLNÍ INSPEKČÍ	51
13. ZÁKLADNÍ ÚDAJE O HOSPODAŘENÍ	52
STŘEDNÍ UMĚLECKOPRŮMYSLVÉ ŠKOLY V ROCE 2011	52
14. VÝROČNÍ ZPRÁVA ZA ROK 2011 V OBLASTI POSKYTOVÁNÍ INFORMACÍ DLE ZÁKONA Č. 106/1999 SB., O SVOBODNÉM PŘÍSTUPU K INFORMACÍM	53

Přílohy:

- Hodnocení prospěchu za I. pololetí šk. r. 2011/2012
- Hodnocení absence za I. pololetí šk. r. 2011/2012
- Hodnocení prospěchu za II. pololetí šk. r. 2011/2012
- Hodnocení absence za II. pololetí šk. r. 2011/2012
- Hodnocení za šk. rok 2011/2012
- Učební plány pro šk. rok 2011/2012
- Účetní výkaz PŘÍLOHA - příspěvkové organizace zřizované ÚSC
- Účetní výkaz ROZVAHA – BILANCE - příspěvkové organizace
- Účetní výkaz VÝKAZ ZISKU A ZTRÁTY – příspěvkové organizace

Výroční zprávu podává v souladu se zákonem č. 561/2004 Sb., o předškolním, základním, středním, vyšším odborném a jiném vzdělávání (školský zákon) a podle vyhlášky MŠMT č. 15/2005, kterou se stanoví náležitosti dlouhodobých záměrů, výročních zpráv a vlastního hodnocení školy, ve znění pozdějších předpisů:

**Ing. Jaroslav Vitek
ředitel školy**

Výroční zpráva schválena školskou radou: 16. 10. 2012

V Jihlavě 30. září 2012

1. Základní údaje o škole

Název školy: **Střední uměleckoprůmyslová škola,
Jihlava – Helenín, Hálkova 42**

Sídlo školy: **Hálkova 42,
586 03 Jihlava – Helenín**

Právní forma: **příspěvková organizace**
IČO: **605 45 976**

Zřizovatel: **Kraj Vysočina**
právní forma: **kraj**
IČO: **70 890 749**
Adresa: **Žižkova 57
587 33 Jihlava**

Vedení školy:

Ředitel školy: **Ing. Jaroslav Vitek**
Polní 484
588 51 Batelov

Statutární zástupce ředitele:
Ing. Miroslava Hübnerová
Zátopkova 12
586 01 Jihlava

Vedoucí učitel uměleckých oborů s pravomocí zástupce ředitele:
Mgr. A. Miloslava Svobodová
Krškova 14/1551
594 01 Velké Meziříčí

IZO ředitelství: **600 014 924**
IZO školy: **108 047 784**
IZO domova mládeže: **108 021 394**

Telefon: ústředna **567 584 121**
 ředitel **567 584 122**
 zástupce ředitele **567 584 124**
Fax: **567 309 896**

E-mail: skola@helenin.cz.

www stránky: www.helenin.cz

1.1. Školská rada při SUPŠ

Školská rada byla zřízena na základě § 167 školského zákona.

Členové školské rady do prosince 2011:

za zřizovatele:	pí Ing. Eva Janoušková pí Ing. Ivana Šteklová
za pedagogické pracovníky:	pí Ing. Gabriela Hautová pí Ing. Miroslava Hübnerová
za zletilé žáky:	p. Libor Obršlik
za nezletilé žáky:	pí Ing. Marie Tripalová

Volba nových členů Školské rady při SUPŠ Jihlava – Helenín:

- volba zástupce zletilých žáků:	26. 1. 2012 p. Viktor Šorma
- volba zástupce nezletilých žáků:	30. 1. 2012 pí Andrea Dubová
- volba zástupců pedagogických pracovníků:	25. 1. 2012 pí Ing. Gabriela Hautová pí Ing. Miroslava Hübnerová

Členové školské rady od února 2012:

za zřizovatele:	pí Ing. Eva Janoušková pí Ing. Ivana Šteklová
za pedagogické pracovníky:	pí Ing. Gabriela Hautová pí Ing. Miroslava Hübnerová
za zletilé žáky:	p. Viktor Šorma
za nezletilé žáky:	pí Andrea Dubová

Předseda školské rady:	pí Ing. Miroslava Hübnerová
Místopředseda školské rady:	pí Ing. Ivana Šteklová

2. Charakteristika školy

2.1 Historie školy

Město Jihlava má dlouholetou tradici v textilní výrobě. Jihlava patřila mezi významné oblasti textilní výroby v rámci Rakousko-Uherska a později v rámci nově vzniklého Československa. Významný podnik textilního charakteru v oblasti Jihlavy sídlil v příměstské části s názvem Helenín. Jeho počátky se datují do poloviny 19. století a jeho rozvoj je spjat s rodinou Löwů. Historie výroby textilu v helenínské továrně je ukončena v roce 1946, kdy byla továrna znárodněna a celý areál byl dán k dispozici textilnímu školství. Nejprve zde byla dvouletá učňovská škola a od 1. září 1954 nastoupili první žáci do střední průmyslové školy textilní a toto studium bylo zakončeno maturitní zkouškou.

V průběhu existence SPŠT bylo vyučováno celé řadě oborů. Hlavním, novým oborem však bylo pletařství a později se ještě k pletařství přidal obor oděvnictví. Škola vychovala přes 4 000 absolventů, kteří se uplatnili především v oblasti textilní a oděvní výroby a dále pak v dalších oblastech ekonomického i společenského života v našem státě. Ekonomické a politické změny v 90. letech minulého století měly za následek změny postavení textilního průmyslu a tím i potřebu textilních odborníků. Od roku 1997 se škola začala orientovat na umělecké obory spojené s textilem a odíváním. Později byly tyto obory doplněny dalšími uměleckými obory, které už na textil a oděvnictví zaměřeny nebyly. V současnosti tvoří umělecké obory 2/3 studijních oborů. 1. července 2006 se škola přejmenovala na Střední uměleckoprůmyslovou školu Jihlava – Helenín, Hálkova 42.

Po celou dobu existence školy byl její součástí domov mládeže, školní kuchyně a jídelna, dílny pletařské a oděvní a další součásti. V posledních letech byly postaveny ateliéry pro výuku výtvarných předmětů. Škola se zúčastnila a zúčastňuje celé řady zahraničních projektů, jejichž výsledkem je rozvoj spolupráce se zahraničními školami, bližší poznávání života mladých lidí v jiných státech a především rozvoj jazykových znalostí a dovedností.

Studium na detašovaném pracovišti Technické univerzity Liberec při SUPŠ Jihlava - Helenín

Akademický rok 2011/12

Obor: Textilní a oděvní návrhářství

Zimní semestr:

Výuka v zimním semestru byla zahájena 26. září 2011 a ukončena 6. ledna 2012.

Předměty zimního semestru:

- | | |
|------------------|--|
| 1. ročník | se vyučuje v Liberci |
| 2. ročník | Ateliér 3 (ak. mal. S. Krotký, MgA. Huňková, MgA. Veselá)
Dějiny výtvarné kultury (MgA. Seifert)
Kreslení figurální (MgA. Šmíd)
Malba pro design (MgA. Huňková)
Konstrukce a modelování oděvů pro design (Mgr. Křestřanová)
Anglický jazyk (Mgr. Libenská) |
| 3. ročník | Ateliér 5 (ak. mal. S. Krotký, MgA. Huňková, MgA. Veselá)
Bakalářské práce (ak. mal. S. Krotký, MgA. Huňková, MgA. Veselá)
Kulturní antropologie (Bc. Beneš)
Kreslení oděvní (MgA. Huňková)
Počítačový design (MgA. Huňková)
Úvod do managementu (Ing. Fialová) |

V zimním semestru studovalo v Jihlavě ve 2. ročníku 11 studentů a ve 3. ročníku 13 studentů.

Letní semestr:

Dne 8. března 2012 byla z ekonomických důvodů zastavena činnosti odloučeného pracoviště Technické univerzity Liberec na SUPŠ Jihlava Helenín.

- | | |
|------------------|--|
| 1. ročník | převeden do Liberce |
| 2. ročník | převeden do Liberce |
| 3. ročník | konzultační středisko pro zájemce – zajišťovala MgA. Huňková |

Ukončení studia:

Studenti 3. ročníku obhájením bakalářské práce a vykonáním státní závěrečné zkoušky ukončili bakalářské studium.

Státní závěrečné zkoušky proběhly na začátku měsíce června 2012 v Liberci.

Ukončení studia:

Studenti 3. ročníku:	12 studentů
Studenti z předcházejícího ročníků:	2 studentky
Úspěšně ukončili	14 studentů
Neúspěšně	1 studentka

V průběhu roku prezentovali studenti své práce na různých výstavách v Jihlavě, v Praze a v Liberci.

2.3 Hlavní cíle školy

- profesní příprava žáků
- všestranný rozvoj osobnosti žáků
- příprava žáků na úspěšné vykonání profilové části maturitní zkoušky i společné části maturitní zkoušky
- příprava žáků pro vysokoškolské studium
- důraz na získání a rozvoj potřebných kompetencí žáků
- příprava žáků pro uplatnění na trhu práce
- spolupráce s Úřadem práce v Jihlavě
- sebehodnocení školy
- rozvoj sportovních a kulturních aktivit žáků
- výchova žáků k potlačování projevů rasismu, xenofobie a intolerance ve společnosti
- důraz na prevenci zneužívání návykových látek žáky
- osvojení tematiky zaměřené na ochranu člověka

- za mimořádných událostí
- příprava a uskutečňování projektů
- aktivní účast studentů i učitelů v projektech
- prezentace výsledků školy na veřejnosti
- zlepšování spolupráce s rodiči a zapojování rodičů do činnosti školy
- rozvoj spolupráce s podniky
- zajištění pobytu žáků na domově mládeže
- zabezpečení potřebného vybavení učeben pro výuku (především učeben výpočetní techniky a počítačové grafiky, učebny jazyků, učeben ateliérů, zkušebny textilií, učebny fyziky a chemie, multimediálních učeben, oděvních dílen, ateliérů pro výuku jednotlivých oborů) pro výuku oboru výstavnictví, ateliéru pro výuku oboru užitá malba, speciálního vybavení pro nové obory design interiéru a reklamní tvorba, uměleckých dílen, tělocvičny a dalších odborných i kmenových učeben)
- péče o vybavení školy a další majetek
- údržba majetku

2.4 Vybavení školy

- 12 kmenových učeben pro celou třídu (6 učeben vybavených multimediální technikou)
- 1 multimediální učebna vybavená počítači pro výuku jazyků
- 1 multimediální učebna vybavená interaktivní tabulí
- 2 multimediální učebny pro výuku dějin výtvarné kultury a dějin umění
- 2 učebny výpočetní techniky
- 1 učebna výpočetní techniky pro výuku počítačové grafiky
- 1 učebna fyziky a chemie vybavená multimediální technikou
- 1 dílna pletářská (se 7 elektronicky řízenými stroji)
- 1 dílna oděvní (se 3 elektronicky řízenými stroji)
- 1 dílna tkalcovská
- 1 dílna umělecká
- 1 ateliér pro výuku oboru výstavnictví
- 1 ateliér pro výuku oboru užitá malba
- 1 laboratoř pro zkoušení textilií

- 1 učebna pro modelování - modelovna
- 2 tělocvičny
- 1 posilovna
- 1 tenisový kurt
- 3 ateliéry
- propojení počítačové sítě ve škole, 2 servery
- připojení počítačů na internet
- knihovna se studovnou
- jídelna s kuchyní
- 2 dílny údržby

3. Přehled oborů vzdělání

SUPŠ v Jihlavě – Heleníně měla ve školském rejstříku k 1. 9. 2011 zapsány tyto obory vzdělání:

- 63-41-M/01 Ekonomika a podnikání
- 64-42-M/048 Management a podnikání v umění a reklamě
- *dobíhající obor*
- 64-42-M/048 Management textilu a oděvnictví
- *dobíhající obor*
- 82-41-M/07 Modelářství a návrhářství oděvů
- 82-41-M/022 Modelářství a návrhářství oděvů
- *dobíhající obor*
- 82-41-M/14 Textilní výtvarnictví
- 82-41-M/049 Textilní výtvarnictví - ruční výtvarné zpracování
textilií - *dobíhající obor*
- 82-41-M/053 Textilní výtvarnictví - tvorba dekorativních
předmětů z textilních a přírodních materiálů
- *dobíhající obor*
- 82-41-M/01 Užitá malba
- 82-41-M/001 Užitá malba - *dobíhající obor*
- 82-41-M/03 Scénická a výstavní tvorba
- 82-41-M/008 Propagační výtvarnictví - výstavnictví
- *dobíhající obor*

3.1 Obory vzdělání ve šk. roce 2011/12

VEDOUCÍ OBORU: pí Ing. Gabriela Hautová

- 63-41-M/01 Ekonomika a podnikání

VEDOUCÍ OBORU: pí Mgr.A. Miloslava Svobodová

- 82-41-M/07 Modelářství a návrhářství oděvů

VEDOUCÍ OBORU: pí MgA. Andrea Demek

- 82-41-M/03 Scénická a výstavní tvorba

VEDOUCÍ OBORU: pí MgA. Denisa Krausová

- 82-41-M/01 Užitá malba

VEDOUCÍ OBORU: p. MgA. Tomáš Kukla

- 82-41-M/14 Textilní výtvarnictví

VEDOUCÍ OBORU: p. MgA. Jiří Másilko

- 82-41-M/03 Scénická a výstavní tvorba

Ve školním roce 2011/2012 se na SUPŠ vyučovaly následující obory vzdělání:

63-41-M/01 Ekonomika a podnikání

ŠVP: MANAGEMENT A PODNIKÁNÍ V UMĚNÍ A REKLAMĚ

64-42-M/048 Management a podnikání v umění a reklamě

82-41-M/01 Užitá malba

ŠVP: MALBA A ILUSTRACE

82-41-M/001 Užitá malba

82-41-M/03 Scénická a výstavní tvorba

ŠVP: REKLAMNÍ TVORBA

82-41-M/03 Scénická a výstavní tvorba

ŠVP: VÝSTAVNICTVÍ A PROSTOROVÁ TVORBA

82-41-M/008 Propagační výtvarnictví - výstavnictví

82-41-M/07 Modelářství a návrhářství oděvů

ŠVP: DESIGN ODĚVU

82-41-M/022 Modelářství a návrhářství oděvů

82-41-M/14 Textilní výtvarnictví

ŠVP: DESIGN INTERIÉRU A BYTOVÝCH DOPLŇKŮ

Forma vzdělávání: čtyřleté denní studium zakončené maturitní zkouškou

3.2 Počty žáků

Podle výkazu **M 8** (výkaz o střední škole) podle stavu k 30. 9. 2011 studovalo ve SUPŠ ve školním roce 2011/12:

z toho: **302 žáků**
259 dívek

Počty žáků podle oborů:

- 64-42-M/048 Management a podnikání v umění a reklamě 25 žáků
- 82-41-M/008 Propagační výtvarnictví – výstavnictví 32 žáků
- 82-41-M/001 Užitá malba 27 žáků
- 82-41-M/022 Modelářství a návrhářství oděvů 24 žáků
- 63-41-M/01 Ekonomika a podnikání 80 žáků
- 82-41-M/01 Užitá malba 21 žáků
- 82-41-M/03 Scénická a výstavní tvorba 23 žáků
- 82-41-M/07 Modelářství a návrhářství oděvů 37 žáků
- 82-41-M/14 Textilní výtvarnictví 33 žáků

3.3 Třídy

Třída	Obor	Třídní učitel
1. C-m	Modelářství a návrhářství oděvů - Design oděvu	Mgr. Linda Libenská
1. C-i	Textilní výtvarnictví - Design interiéru a bytových doplňků	Mgr. Linda Libenská
1. D	Ekonomika a podnikání - Management a podnikání v umění a reklamě	Mgr. Lenka Kölblová
1. E-r	Scénická a výstavní tvorba - Reklamní tvorba	MgA. Jiří Másilko
1. E-u	Užitá malba - Malba a ilustrace	MgA. Jiří Másilko
2. C-m	Modelářství a návrhářství oděvů - Design oděvu	PaedDr. Blanka Zbožínková
2. C-v	Scénická a výstavní tvorba - Výstavnictví a prostorová tvorba	PaedDr. Blanka Zbožínková

2. D	Ekonomika a podnikání - Management a podnikání v umění a reklamě	Mgr. Lenka Hřebíčková
2. E-i	Textilní výtvarnictví - Design interiéru a bytových doplňků	Akad. mal., Ing. Olga Mokříšová
2. E-u	Užitá malba - Malba a ilustrace	Akad. mal., Ing. Olga Mokříšová
3. C	Modelářství a návrhářství oděvů - Design oděvu	pí uč. Alena Zabloudilová
3. D	Ekonomika a podnikání - Management a podnikání v umění a reklamě	Mgr. Renata Paulíčková
3. E-u	Užitá malba	Mgr. Václava Šádová
3. E-v	Propagační výtvarnictví – výstavnictví	Mgr. Václava Šádová
4. C	Modelářství a návrhářství oděvů	Ing. Věra Kuchařová
4. D	Management a podnikání v umění a reklamě	Mgr. Jiří Němec
4. E-u	Užitá malba	Ing. Jana Fialová
4. E-v	Propagační výtvarnictví – výstavnictví	Ing. Jana Fialová

4. Výsledky vzdělávání

4.1 Hodnocení prospěchu a absence ve šk. roce 2011/12

Třída	Průměrný prospěch		Průměrná absence	
	I.pololetí	II.pololetí	I.pololetí	II.pololetí
1. C - i	2,20	2,05	66,71	115,79
1. C - m	2,71	2,71	67,36	95,64
1. D	2,36	2,17	77,42	104,28
1. E - r	2,40	2,05	54,00	88,69
1. E - u	2,43	2,37	43,50	64,23
2. C - m	2,12	2,15	73,78	95,78
2. C - v	2,07	2,04	117,58	110,09
2. D	2,59	2,42	57,75	61,75
2. E - i	1,90	1,87	77,32	116,79
2. E - u	2,31	2,32	103,86	92,88
3. C	2,39	2,36	106,31	146,11
3. D	2,38	2,18	97,50	111,50
3. E - u	2,01	1,89	74,45	155,82
3. E - v	2,38	2,28	91,86	122,29
4. C	2,27	2,34	100,79	68,04
4. D	2,39	2,32	63,42	50,72
4. E - u	2,29	2,11	100,13	84,25
4. E - v	2,55	2,29	128,82	75,59
Celkem za školu	2,34	2,25	82,91	93,89

Počty žáků, kteří prospěli s vyznamenáním ve školním roce 2011/12 - podle oborů:

	I. pololetí	II. pololetí
• Management a podnikání v umění a reklamě	5	7
• Modelářství a návrhářství oděvů	3	5
• Textilní výtvarnictví – design interiéru a bytových doplňků	0	3
• Propagační výtvarnictví - výstavnictví	3	3
• Užitá malba	3	5
• Reklamní tvorba	0	0
C E L K E M	14	23

4.2 Maturitní zkoušky

Ve školním roce 2011/12 byla maturitní zkouška tvořena profilovou částí (školní částí) a společnou částí (státní částí).

- Profilová část: - praktická zkouška z odborných předmětů
- ústní zkouška ze 2 odborných předmětů podle oboru vzdělávání
- Společná část: - český jazyk a literatura (*ústní zkouška, didaktický test, písemná práce*)
- cizí jazyk (*ústní zkouška, didaktický test, písemná práce*)
nebo matematika (*didaktický test*)

Na řádný průběh ústní části maturitní zkoušky dohlížel předseda maturitní komise (jmenovaný krajským úřadem) a za řádný průběh písemné části maturitní zkoušky zodpovídal maturitní komisař (jmenovaný CERMATEm).

Jarní termín maturitní zkoušky šk. roku 2011/2012

Praktická maturitní zkouška z odborných předmětů:

- třída 4. C – Modelářství a návrhářství oděvů
12. dubna – 17. května 2012
- třída 4. D – Management a podnikání v umění a reklamě
16. května a 17. května 2012

třída 4. E – Propagační výtvarnictví – výstavnictví
- Užitá malba

4. dubna – 10. května 2012

Profilová část maturitní zkoušky a ústní část společné části maturitní zkoušky:

třída 4. C – Modelářství a návrhářství oděvů
28. - 31. května 2012

třída 4. D – Management a podnikání v umění a reklamě
28. - 31. května 2012

třída 4. E – Propagační výtvarnictví - výstavnictví
Užitá malba
21. - 25. května 2012

Písemná část společné části maturitní zkoušky:

Školní maturitní komisař: pan Josef Vorel
Střední škola automobilová Jihlava

JEDNOTNÉ ZKUŠEBNÍ SCHÉMA PÍSEMNÝCH ZKOUŠEK SPOLEČNÉ ČÁSTI MATURITNÍ ZKOUŠKY

školní rok 2011/2012 - jaro

(vybrané předměty, ze kterých maturovali studenti SUPŠ)

DATUM KONÁNÍ ZKOUŠKY	ZKUŠEBNÍ PŘEDMĚT	ÚROVEŇ OBTÍŽNOSTI ZKOUŠKY	FORMA ZKOUŠKY
2. 5. 2012	Český jazyk a literatura	základní	didaktický test
2. 5. 2012	Český jazyk a literatura	základní	písemná práce
3. 5. 2012	Anglický jazyk	základní	didaktický test
3. 5. 2012	Anglický jazyk	základní	písemná práce
4. 5. 2012	Matematika	základní	didaktický test
4. 5. 2012	Dějiny umění		didaktický test
7. 5. 2012	Německý jazyk	základní	didaktický test
7. 5. 2012	Německý jazyk	základní	písemná práce
10. 5. 2012	Občanský a společenskovední základ	základní	písemná práce

Výsledky maturitních zkoušek
v jarním zkušebním období šk. roku 2011/12

Počty žáků	4. C	4. D	4. E	CELKEM
Celkem	24	23	28	75
Prospěl s vyznamenáním	0	6	2	8
Prospěl	17	16	18	51
Neprospěl	7	1	8	16
- neprospěl ve společné části MZ	5	1	7	13
- z toho:				
○ z ČJL	3	1	3	7
○ z ANJ	3	0	0	3
○ z NĚJ	0	0	3	3
○ z MAT	-	1	1	2
- neprospěl v profilové části MZ	3	1	1	5

- 4. C** - Modelářství a návrhářství oděvů
4. D - Management a podnikání v umění a reklamě
4. E - Propagační výtvarnictví – výstavnictví
 - Užitá malba

4.3 Absolventi školy

Složením maturitní zkoušky v jarním termínu ukončili studium na naší škole tito absolventi:

Třída 4. C

Obor: 82-41-M/022 Modelářství a návrhářství oděvů

Třídní učitelka: Ing. Věra Kuchařová
Termín ústních maturit: 28. května - 31. května 2012

Předsedkyně maturitní komise: MgA. Jitka Huňková
 SOŠO a SOU Strážnice

4. C

Absolventi:

<i>BAJMAKU</i>	<i>Adriana</i>		<i>KREJČOVÁ</i>	<i>Bohuslava</i>
<i>BARTOŠOVÁ</i>	<i>Kristýna</i>		<i>KUNCOVÁ</i>	<i>Lucie</i>

<i>DVOŘÁKOVÁ</i>	<i>Daniela</i>		<i>MENSA</i>	<i>Václav</i>
<i>HEJDUSOVÁ</i>	<i>Aneta</i>		<i>PAPOUŠKOVÁ</i>	<i>Eva</i>
<i>HOTOVÁ</i>	<i>Kateřina</i>		<i>POKORNÁ</i>	<i>Lenka</i>
<i>KACHLÍŘOVÁ</i>	<i>Gabriela</i>		<i>RODOVÁ</i>	<i>Barbora</i>
<i>KARTÁKOVÁ</i>	<i>Kateřina</i>		<i>VÁŇOVÁ</i>	<i>Hana</i>
<i>KNÍŽKOVÁ</i>	<i>Hana</i>		<i>ZELENÁ</i>	<i>Iva</i>
<i>KOUMAROVÁ</i>	<i>Viola</i>			

Třída 4. D

Obor: 64-42-M/048 Management a podnikání v umění a reklamě

Třídní učitel:

Mgr. Jiří Němec

Termín ústních maturit:

28. května - 31. května 2012

Předseda maturitní komise:

**Ing. Luboš Stejskal
Gymnázium Otokara Březiny
a SOŠ Telč**

4. D

Absolventi:

<i>BOBKOVÁ</i>	<i>Barbora</i>		<i>NAVARA</i>	<i>Ondřej</i>
<i>BOŽEJOVSKÁ</i>	<i>Martina</i>		<i>PACALOVÁ</i>	<i>Aneta</i>
<i>BURDICOVÁ</i>	<i>Tereza</i>		<i>PŘIBYLOVÁ</i>	<i>Šárka</i>
<i>ČÍHALOVÁ</i>	<i>Aneta</i>		<i>REITERMANOVÁ</i>	<i>Denisa</i>
<i>DRBÁLKOVÁ</i>	<i>Lucie</i>		<i>SVOBODOVÁ</i>	<i>Marcela</i>
<i>FINDOVÁ</i>	<i>Eva</i>		<i>ŠAŠKOVÁ</i>	<i>Pavla</i>
<i>CHMELAŘOVÁ</i>	<i>Adéla</i>		<i>ŠVECOVÁ</i>	<i>Aneta</i>
<i>JIRÍČKOVÁ</i>	<i>Petra</i>		<i>TERBEROVÁ</i>	<i>Petra</i>
<i>KADLEC</i>	<i>Jakub</i>		<i>VACKOVÁ</i>	<i>Iveta</i>
<i>KOUREK</i>	<i>Nicolas</i>		<i>VÍTŮ</i>	<i>Barbora</i>
<i>MATOUŠKOVÁ</i>	<i>Zuzana</i>		<i>VOJTOVÁ</i>	<i>Petra</i>

4. D-k

Absolventi:

<i>PRŮCHA</i>	<i>Adam</i>			
---------------	-------------	--	--	--

S vyznamenáním složily maturitní zkoušku následující absolventky:

BOBKOVÁ Barbora
BOŽEJOVSKÁ Martina
BURDICOVÁ Tereza
CHMELÁŘOVÁ Adéla
MATOUŠKOVÁ Zuzana
PACALOVÁ Aneta

Třída 4. E

**Obor: 82-41-M/008 Propagační výtvarnictví –
výstavnictví**
82-41-M/001 Užitá malba

Třídní učitelka: Ing. Jana Fialová
Termín ústních maturit: 21. května - 25. května 2012

Předsedkyně maturitní komise: Mgr. Adéla Kuchařová
SŠUP Ústí nad Orlicí

4. E-v

Absolventi:

<i>BRABCOVÁ</i>	<i>Veronika</i>		<i>OBRŠLIK</i>	<i>Marek</i>
<i>DVOŘÁKOVÁ</i>	<i>Dana</i>		<i>POKORNÁ</i>	<i>Jiřina</i>
<i>JURÁNKOVÁ</i>	<i>Michala</i>		<i>SVOBODOVÁ</i>	<i>Sabina</i>
<i>LÁSKOVÁ</i>	<i>Barbora</i>		<i>TRIPALOVÁ</i>	<i>Marie Magdaléna</i>

S vyznamenáním složila maturitní zkoušku následující absolventka:

POKORNÁ Jiřina

4. E-u

Absolventky:

<i>BERKOVÁ</i>	<i>Renata</i>		<i>HOSOVÁ</i>	<i>Markéta</i>
<i>BOUZKOVÁ</i>	<i>Simona</i>		<i>KUBÁTOVÁ</i>	<i>Veronika</i>
<i>BRYCHTOVÁ</i>	<i>Šárka</i>		<i>SIEGELOVÁ</i>	<i>Kateřina</i>
<i>CIBULKOVÁ</i>	<i>Barbora</i>		<i>ŠIMKOVÁ</i>	<i>Barbora</i>
<i>ČEJKOVÁ</i>	<i>Kateřina</i>		<i>VELEBOVÁ</i>	<i>Leona</i>
<i>HLADKÁ</i>	<i>Jitka</i>		<i>VETYŠKOVÁ</i>	<i>Tereza</i>

S vyznamenáním složila maturitní zkoušku následující absolventka:

KUBÁTOVÁ Veronika

Maturitní zkoušky v podzimním zkušebním období šk. roku 2011/2012

praktická maturitní zkouška z odborných předmětů 12. září 2012
 profilová část maturitní zkoušky
 a ústní část společné části maturitní zkoušky 14. září 2012
 písemná část společné části maturitní zkoušky

JEDNOTNÉ ZKUŠEBNÍ SCHÉMA PÍSEMNÝCH ZKOUŠEK SPOLEČNÉ ČÁSTI MATURITNÍ ZKOUŠKY

školní rok 2011/2012 - podzim

(vybrané předměty, ze kterých maturovali studenti SUPŠ)

DATUM KONÁNÍ ZKOUŠKY	ZKUŠEBNÍ PŘEDMĚT	ÚROVEŇ OBTÍŽNOSTI ZKOUŠKY	FORMA ZKOUŠKY
3. 9. 2012	Český jazyk a literatura	základní	didaktický test
3. 9. 2012	Český jazyk a literatura	základní	písemná práce
4. 9. 2012	Anglický jazyk	základní	didaktický test
4. 9. 2012	Anglický jazyk	základní	písemná práce
5. 9. 2012	Matematika	základní	didaktický test
5. 9. 2012	Německý jazyk	základní	didaktický test
5. 9. 2012	Německý jazyk	základní	písemná práce

Výsledky maturitních zkoušek v podzimním termínu šk. roku 2011/12

Počty žáků	4. C	4. D	4. E	CELKEM
Celkem	7	1	12	20
Prospěl s vyznamenáním	0	0	0	0
Prospěl	6	0	10	16
Neprospěl	1	1	2	4
- neprospěl ve společné části MZ	0	1	2	3
- z toho:				
○ z ČJL	0	0	1	1
○ z ANJ	0	0	0	0
○ z NĚJ	0	0	0	0
○ z MAT	-	1	1	2
- neprospěl v profilové části MZ	1	0	0	1

- 4. C - Modelářství a návrhářství oděvů
- 4. D - Management a podnikání v umění a reklamě
- 4. E - Propagační výtvarnictví – výstavnictví
- Užitá malba

Složením maturitní zkoušky v podzimním termínu ukončili studium na naší škole tito absolventi:

obor: 82-41-M/022 Modelářství a návrhářství oděvů

DVOŘÁKOVÁ Gabriela
FICKOVÁ Janette
KŘÍŽOVÁ Šárka Anežka

MARŠÍKOVÁ Kristýna
PAJEROVÁ Kateřina
SVOBODOVÁ Dominika

obor: 82-41- M/001 Užitá malba

HOLÍKOVÁ Monika

JAVORSKÁ Aneta

obor: 82-41-M/050 Propagační výtvarnictví – výstavnictví

BRUSSMANNOVÁ Tereza
KABRDOVÁ Marcela
MICHALÍČKOVÁ Zuzana
ŘÍMÁKOVÁ Michaela

SVOBODOVÁ Martina
ŠAFÁŘOVÁ Vendula
VÁVRA Jiří
ZAJONCOVÁ Lenka

4.4 Přehled žáků přihlášených na vysoké školy a vyšší odborné školy

Přehled podaných přihlášek podle jednotlivých VŠ pro šk. rok 2012/2013

VŠ - FAKULTA	4. C	4. D	4. E	CELKEM
VUT BRNO				
Fakulta výtvarných umění	0	0	9	9
MU BRNO				
Pedagogická fakulta	0	0	1	1
Fakulta sociálních studií	1	0	0	1
MENDELOVA UNIVERZITA BRNO				
Lesnická a dřevařská fakulta	0	0	2	2
ZČU PLZEŇ				
Ústav umění a designu	0	0	5	5
AVU PRAHA	0	0	3	3
AMU	0	1	0	1
VŠUP PRAHA				
Výtvarná umění	1	0	1	2
VŠE PRAHA				
Fakulta managementu	0	1	0	1
JU ČESKÉ BUDĚJOVICE				
Pedagogická fakulta	3	6	6	15
Ekonomická fakulta	0	7	0	7
Zemědělská fakulta	0	6	0	6
Zdravotně sociální	0	1	0	1
TU LIBEREC				
Textilní fakulta	2	0	0	2
UNIVERZITA PARDUBICE				
Filozofická fakulta	0	0	1	1
UNIVERZITA TOMÁŠE BATI VE ZLÍNĚ				
Fakulta humanitních studií	0	0	1	1
Textilní fakulta	2	0	0	2
VŠ TECHNICKÁ A EKONOMICKÁ, ČESKÉ BUDĚJOVICE	0	3	0	3
VŠ HRADEC KRÁLOVÉ	0	1	0	1
VŠ POLYTECHNICKÁ JIHLAVA	0	2	0	2
CELKEM	9	28	29	66

Přehled počtu přihlášek podle zaměření VŠ

VŠ - FAKULTA	4. C	4. D	4. E	CELKEM
Zaměření školy				
- textilní	4	0	0	4
- umělecké	1	1	20	22
- ekonomické	0	19	0	19
- pedagogické	3	7	7	17
- jiné zaměření	1	1	2	4
CELKEM	9	28	29	66

Přehled podaných přihlášek podle jednotlivých VOŠ pro školní rok 2012/2013

VOŠ - FAKULTA	4. C	4. D	4. E	CELKEM
SŠUD, SM a VYŠŠÍ ODBORNÁ ŠKOLA BRNO	0	0	1	1
VOŠO návrhářství a SPŠO, PRAHA	4	0	0	4
VOŠ oděvního designu a managementu	1	0	0	1
OA SOŠ knihovnická a VOŠ knihovnických, informačních a sociálních potřeb	0	0	1	1
CELKEM	5	0	2	7

Přehled počtu přihlášek podle zaměření VOŠ

VOŠ - FAKULTA	4. C	4. D	4. E	CELKEM
Zaměření školy				
- textilní	5	0	0	5
- umělecké	0	0	1	1
- jiné zaměření	0	0	1	1
CELKEM	5	0	2	7

Přehled počtu podaných přihlášek na VŠ a VOŠ

Třída	VŠ	VOŠ	CELKEM
4. C	9	5	14
4. D	28	0	28
4. E	29	2	31

Přehled počtu žáků, kteří podali přihlášky na VŠ a VOŠ

Třída	VŠ	VOŠ	CELKEM
4. C	6	4	10
4. D	14	0	14
4. E	19	2	21

4.5 Uplatnění absolventů

Dle výkazu POLOLETNÍ STATISTIKA absolventů škol
MPSV ČR

(I. a II. pololetí roku 2011)

Na Úřadu práce byly evidovány následující počty uchazečů o práci z řad absolventů SUPŠ v Jihlavě – Heleníně:

Obor vzdělání	Počet uchazečů	
	I. pololetí roku 2011	II. pololetí roku 2011
Management textilu a oděvnictví	4	4
Management a podnikání v umění a reklamě	0	0
Modelářství a návrhářství oděvů	2	2
Textilní výtvarnictví – ruční výtvarné zpracování textilií	1	0
Propagační výtvarnictví - výstavnictví	0	2
Užitá malba	0	0
CELKEM	7	8

4.6 Externí testování výsledků vzdělávání

Maturitní zkouška – JARO 2012

(dle souhrnných výsledků zasláných Cermatem)

Název: MATURITNÍ ZKOUŠKA
Termín: KVĚTEN 2012
Organizace: CERMAT (Centrum pro zjišťování výsledků vzdělávání)
Předmět testování: anglický jazyk, německý jazyk, český jazyk, matematika
Zúčastněné třídy: žáci 4. ročníku
4. C Modelářství a návrhářství oděvů
Užitá malba
4. D Management textilu a oděvnictví
Management a podnikání v umění a reklamě
4. E Propagační výtvarnictví – výstavnictví

- základní úroveň (100% zkoušek):

ZKOUŠKA	Český jazyk	Anglický jazyk	Německý jazyk	Matematika
Celá ČR	70,3	76,3	65,5	56,3
SUPŠ Jihlava -Helenín celkem	72,1	72,4	64,9	34,0
Management a podnikání v umění a reklamě	79,5	81,9	77,4	38,5
Školy s podobnými obory (- ekonomickými)	67,4	73,1	64,6	46,4
Umělecké obory	68,8	69,4	57,4	16,0
Školy s podobnými obory (- uměleckými)	69,6	72,4	58,3	39,3

5. Personální zabezpečení činnosti školy

5.1 Pedagogičtí pracovníci

Ve šk. roce 2011/2012 nastoupili na SUPŠ v Jihlavě – Heleníně následující učitelé:

pí Bc. Jana Hávová	od 19. 4. 2012 - německý jazyk a český jazyk
pí Mgr. Petra Kaňková	od 1. 9. 2011 - výtvarné předměty a odborné předměty v oboru management a podnikání v umění a reklamě
p. MgA. Petr Kovář	od 26. 9. 2011 - odborné předměty oboru užitá malba
pí MgA. Helena Krotká	od 26. 9. 2011 - odborné předměty oboru reklamní tvorba
pí Mgr. Veronika Slavíková	od 1. 9. 2011 - český jazyk
p. MgA. Martin Šmíd	od 1. 9. 2011 - výtvarné předměty a odborné předměty oboru výstavnictví

ZAŘAZENÍ	JMÉNO	VYUČOVANÉ PŘEDMĚTY
Ředitel školy	Ing. Jaroslav Vítek	ÚČT
Zástupce ředitele	Ing. Miroslava Hübnerová	PRA/ek.
Vedoucí učitel uměleckých oborů s pravomocí zástupce ředitele:	Mgr.A. Miloslava Svobodová	NAV/mod.
Vyučující	Hana Ambrožová	TEC/mod. PCV/mod. MOD
	Bc. Dan Čimburek	ZAF ZVK POG
	Tomáš Čelonk	MAT TEV ICT
	MgA. Andrea Demek	TEC/výst. NAV/výst. PCV/výst.
	Mgr. Věra Doležalová	mateř. dovolená
	Mgr. Olga Dvořáčková	VGP DUM TEC/výst. UGR
	Ing. Jana Fialová	PEK EKO ATP/int. MNG
	MgA. František Filipi	DVK ATP/int.
	Ing. Lenka Findejsová	TEC/int. TEK PRV ICT
	Bc. Jana Hávová	od 19. 4. 2012. NĚJ NĚJ/kon.

	Ing. Gabriela Hautová	POE ÚČT EKO PRA/ek. MAR
	Mgr. Lenka Hřebíčková	mateř. dovolená
	Mgr. Petra Kaňková	PRA/mng.
	Mgr. Pavlina Kaprálová Zarodňanská	VYP FIK ATP/výst. RTV/rek. MDL/výst.
	Alena Kolmanová	MOD PCV/mod. KOO ZEK
	Mgr. Lenka Kölbllová	ČJL VYP
	Mgr. Zdeňka Kozlíková	mateř. dovolená
	MgA. Denisa Krausová	NAV/už. PCV/už. TEC/už. ATT/už.
	MgA. Helena Krotká	od 26. 9. 2011 VYP TEC/rek. ZAT/výst.
	MgA. Mgr. Petr Kovář	od 26. 9. 2011 PCV/už. TEC/už.
	Ing. Věra Kuchařová	TEC/mod. NAM/int. TEM/mod. VGP
	MgA. Tomáš Kukla	VYP MDL/int. INT/int. NAM/int. POG
	Ing. Radek Líbal	ICT
	Mgr. Linda Libenská	ANJ
	Mgr. Jiří Langhammer	CHE MAT FYZ
	MgA. Jiří Másilko	FIK POG ZAT
	Mgr. Eva Matulová	mateř. dovolená
	Akad. mal. Ing. Olga Mokříšová	FIK VYP
	Mgr. Irena Moučková	ANJ ANJ/k. OBN
	Mgr. Jiří Němec	OBN TEV
	Mgr. Lenka Nevrklová	mateř. dovolená
Metodik prevence	Bc. Markéta Otisková	NĚJ NĚJ/k.
	Mgr. Renata Paulíčková	ANJ ANJ/k.
Výchovný poradce	Mgr. Lenka Pávková	NĚJ OBN
	Bc. Linda Reisová	mateř. dovolená
	Mgr. Veronika Slavíková	ČJL DĚJ
	Mgr. Barbora Studená	ANJ FRJ
	Mgr. Václava Šádová	FIK NAV/mod. ATP/int. DVK
	Mgr. Naďa Švihálková	mateř. dovolená
	MgA. Martin Šmíd	FIK PCV/výst. TEC/výst. DVK
	MgA. Mgr. Jakub Tomáš	DVK PCV/už. NAV/už.
	Alena Zabloudilová	KOO PCV MOD ATP/int.
	PaedDr. Blanka Zbožínková	OBN TEV TEV/zdr.

Ve šk. roce 2011/2012 ukončili pracovní poměr na SUPŠ v Jihlavě – Heleníně následující učitelé:

pí Mgr. Věra Doležalová - 4. ledna 2012 odchod na mateřskou dovolenou

pí Mgr. Lenka Hřebíčková	- 4. listopadu 2011 odchod na mateřskou dovolenou
pí Mgr. Petra Kaňková	- ukončení pracovního poměru na dobu určitou 30. 6. 2012
p. MgA. Jiří Másilko	- ukončení pracovního poměru na dobu určitou 30. 6. 2012

5.2 Předmětové komise

Zaměření	Předseda
Český jazyk a literatura	pí Mgr. Lenka Kölbllová
Anglický jazyk	pí Mgr. Linda Libenská
Německý jazyk	pí Mgr. Lenka Pávková
Ekonomická	pí Ing. Gabriela Hautová
Matematická a informační technologie	p. Mgr. Jiří Langhammer
Společenskovední	pí Mgr. Olga Dvořáčková
Tělesná výchova	pí PaedDr. Blanka Zbožínková
Všeobecně výtvarná	pí Mgr. A. Miloslava Svobodová
Navrhování	pí Ing. Věra Kuchařová
Výstavnictví	pí MgA. Andrea Demek
Malba a ilustrace	pí MgA. Denisa Krausová
Design interiéru	p. MgA. Tomáš Kukla
Reklamní tvorba	p. MgA. Jiří Másilko
Dějiny výtvarné kultury	p. MgA. František Filipi

5.3 Vychovatelky domova mládeže

ZAŘAZENÍ	JMÉNO	POZNÁMKA
Vedoucí vychovatelka	Blanka Svobodová	
Vychovatelky	Lenka Bártová	
	Irena Chalupová	
	Věra Kameníková	
	Jarmila Kašparová	

5.4 Hospodářští a provozní zaměstnanci

Hospodářští a správní pracovníci:

ZAŘAZENÍ	JMÉNO	POZNÁMKA
Sekretářka ředitele pověřená funkcí hospodářky školy	Jitka Fišerová	
Účetní	Zuzana Krotká	
Administrativní pracovnice	Vladěna Matulová	
Správce výpočetní techniky	Ing. Radek Líbal	

Provozní pracovníci:

ZAŘAZENÍ	JMÉNO	POZNÁMKA
Školník - údržbář	Jiří Zikmund	
Správce budov	Jaroslav Zamazal	
Uklízečky	Libuše Lapková	
	Romana Morkusová	
	Monika Pavlíčková	
	Alena Švárová	

Školní kuchyně a školní jídelna:

ZAŘAZENÍ	JMÉNO	POZNÁMKA
Vedoucí jídelny a školní kuchyně	Ivana Krainerová	
Pracovnice kuchyně	Jitka Dočekalová	od 1. 9. 2011
	Jolana Dvořáčková	
	Lenka Králová	
	Marie Hablová	
	Lenka Buzková	

6. Přijímací řízení pro šk. rok 2012/2013

přijímací zkoušky – talentové 4. a 5. ledna 2012

obsah talentové přijímací zkoušky pro umělecké obory:

- kresba hlavy podle živého modelu
- malba barevného zátiší
- hodnocení domácích prací

(Počty dle výkazu S 5-01 – žáci, kteří byli přijati a odevzdali zápisový lístek k 31. květnu 2012)

Obor **82-41-M/07** **Modelářství a návrhářství oděvů**
ŠVP: **DESIGN ODĚVU**

přihlášeno: **16 žáků** **z toho 16 dívek**
přijato: **8 žáků** **z toho 8 dívek**

Obor **82-41-M/01** **Užitá malba**
ŠVP: **MALBA A ILUSTRACE**

přihlášeno: **39 žáků** **z toho 37 dívek**
přijato: **13 žáků** **z toho 12 dívek**

Obor **82-41-M/03** **Scénická a výstavní tvorba**
ŠVP: **REKLAMNÍ TVORBA**

přihlášeno: **36 žáků** **z toho 27 dívek**
přijato: **13 žáků** **z toho 10 dívek**

Obor **82-41-M/03** **Scénická a výstavní tvorba**
ŠVP: **VÝSTAVNICTVÍ A PROSTOROVÁ TVORBA**

přihlášeno: **23 žáků** **z toho 19 dívek**
přijato: **9 žáků** **z toho 7 dívek**

Obor **82-41-M/14** **Textilní výtvarnictví**
ŠVP: **DESIGN INTERIÉRU A BYTOVÝCH DOPLŇKŮ**

přihlášeno: **51 žáků** **z toho 47 dívek**
přijato: **17 žáků** **z toho 17 dívek**

<u>přijímací zkoušky – I. kolo</u>	<u>I. termín 23. dubna 2012</u>
	<u>II. termín 24. dubna 2012</u>
<u>přijímací zkoušky – II. kolo</u>	<u>24. května 2012</u>

Žáci byli přijati na základě výsledků přijímací zkoušky z českého jazyka a vysvědčení ze základní školy.

(Počty dle výkazu S 5-01 – žáci, kteří byli přijati a odevzdali zápisový lístek k 31. květnu 2012)

Obor 63-41-M/01 Ekonomika a podnikání
ŠVP: MANAGEMENT A PODNIKÁNÍ V UMĚNÍ A REKLAMĚ

přihlášeno: 38 žáků z toho 31 dívek
přijato: 21 žáků z toho 18 dívek

POČET PŘIHLÁŠENÝCH A PŘIJATÝCH ŽÁKŮ
DO 1. ROČNÍKU PRO ŠK. ROK 2012/2013

(Dle výkazu S 5-01)

OBOR	POČET PŘIHLÁŠENÝCH		POČET PŘIJATÝCH	
	CELKEM	Z TOHO DÍVKY	CELKEM	Z TOHO DÍVKY
63-41-M/01 ŠVP: Ekonomika a podnikání Management a podnikání v umění a reklamě	38	31	21	18
82-41-M/01 ŠVP: Užitá malba Malba a ilustrace	39	37	13	12
82-41-M/03 ŠVP: Scénická a výstavní tvorba ŠVP: Reklamní tvorba Výstavnictví a prostorová tvorba	59	46	22	17
82-41-M/03 Scénická a výstavní tvorba	36	26	14	10
82-41-M/07 ŠVP: Modelářství a návrhářství oděvů Design oděvu	16	16	8	8

82-41-M/14 ŠVP:	Textilní výtvarnictví Design interiéru a bytových doplňků	51	47	17	17
CELKEM		203	177	81	72

7. Aktivity školy a prezentace školy na veřejnosti

7.1 Průběh školního roku 2011/2012

září

2011

- | | | |
|------|--------|--|
| 1. | 9. | Zahájení školního roku 2011/2012 |
| 2. | 9. | Vyučování podle rozvrhu od 1. vyučovací hodiny |
| 6. - | 8. 9. | Funkce předsedů maturitních komisí v podzimním termínu vykonali: 6.9.2011 Ing. Jaroslav Vitek na Gymnáziu a SOŠ v Telči, 7.9.2011 Mgr. Šádová na SŠUP Ústí n/Orlicí, 8.9.2011 Ing. Kuchařová na ISSŽ v Plzni |
| 9. | 9. | Slavnostní imatrikulace žáků 1. ročníků na hradě Roštejn |
| 9. - | 11. 9. | „Seznamovací víkend“ pro žáky 1.ročníků na Řásné – Kemp Velkopařezitý |
| 12. | 9. | Podzimní termín praktických maturitních zkoušek šk. roku 2011/12 pro třídu 4.D |
| 13. | 9. | Přednáška Jana Činčery na téma Obalový design |
| 14. | 9. | Ústní část maturitních zkoušek v podzimním termínu šk. roku 2011/12 |
| 14. | 9. | Školení k projektu Šablony ICT na KÚ v Jihlavě – účast Ing. Líbal |
| 15. | 9. | Jmenování MgA. Jiřího Másilka vedoucím oboru Reklamní tvorba |
| 15. | 9. | Beseda v rámci drogové prevence v divadle Na Kopečku. Účast tříd 1.C, 1.D, 1. E |
| 15. | 9. | Návštěva skupiny pedagogů SUŠ z Levice |
| 16. | 9. | Ing. Hautová vykonala funkci zadavatele písemné části maturit. zkoušky na OA v Jihlavě |
| 16. | 9. | Přednáška Michala Froňka z Olgoj Chorchoj na téma Současná design |
| 16. | 9. | Třídní schůzky s rodiči žáků 1. ročníků |

12. - 23. 9. Souvislá odborná praxe třídy 4.D ve firmách
22. 9. Seminář v rámci primární prevence sociálně-
patologických jevů na KÚ v Jihlavě – účast Bc.
Otisková
21. 9. Seminář na HK Jihlava týkající se řízení v oblasti
školství – účast Ing. Vítek a Mgr.A. Svobodová
23. 9. Exkurze do Brna na výstavu Mladý obal v Domě
umění – třída 2.Cvýst.
26. 9. Zveřejnění výsledků podzimního termínu maturitní
zkoušky a předání vysvědčení
26. 9. V platnost vstupuje nový rozvrh hodin pro školní rok
2011/12. V důsledku pracovní neschopnosti Mgr.
Doležalové nastupují do pracovního poměru noví
učitelé: MgA. Krotká a MgA. Kovář
27. 9. Workshop na výrobu placek pod vedením Terezy
Rullerové – účast třída 4.Evýst.
27. 9. Ukončení výuky po 7. vyučovací hodině
28. 9. Státní svátek ČR

říjen

2011

4. Funkci předsedy maturitní komise na SŠUP v Ústí
10. n/Orlicí vykonala Mgr. Šádová
5. Účast ve výtvarné soutěži Artis Pictus v Praze –
10. žáci oboru Malba a ilustrace, třída 3.Em a 4.Em
5. 10. Schůzka členů Školské rady
6. - 7. 10. Exkurze na Designblok 2011 v Praze v rámci
projektu Kvalitní design – žáci z oborů Design
oděvu, Výstavnictví a prostorová tvorba a Design
interiéru a byt. doplňků
10. 10. Setkání Občanského sdružení při SUPŠ Jihlava-
Helenín za účasti zástupců rodičů jednotlivých tříd
13. 10. Prezentace školy na Setkání žen političek
působících v kraji Vysočina v KD Brtnice
13. 10. Preventivní protidrogový program „Pervitin“
v divadle Na Kopečku – účast tříd 1.C, 1.D, 1.E
17. - 18. 10. Školení pořádané HK v Jihlavě pro vedoucí
pracovníky ve školství v Bystřici n/Pernštejnem –
účast Ing. Vítek a Mgr.A. Svobodová
17. - 19. 10. Testování Modulu 4 Vektor 2011 pro žáky 4.
ročníků
19. 10. Burza středních škol v Kutné Hoře
19. 10. Schůzka OROS v Jihlavě – účast Ing. Findejsová
25. 10. Přednáška Ing. Arch. Huňáčka na téma
Architektura v Jihlavě
25. 10. Návštěva baletního představení Carmen v Brně –
účast vybraných žáků školy
25. Ukončení výuky po 7. vyuč. hodině z důvodu
10. odjezdu na podzimní prázdniny

listopad

2011

- | | | | |
|-----------|-----------|-----|---|
| | 1. | 11. | Veletrh vzdělávání Gaudeamus 2011 v Brně – 4. ročníky |
| | 1. | 11. | Prezentace na Burze škol v Havlíčkově Brodě |
| | 2. | 11. | Zahájení výstavy ateliéru Malba a ilustrace v kinosále školy |
| | 3. | 11. | Zahájení prezentační výstavy školy v OGV v Jihlavě |
| | 3. | 11. | Účast školy na otevření Partnerského centra British Council při Vysočina Education |
| 4. - 7. | 5. - 9. | 11. | Dyn otevřených dveří |
| | 8. | 11. | Školení programu Bakalář – účast Ing. Findejsová a Ing. Líbal |
| | 8. | 11. | Prezentace na Burzách škol v Pelhřimově a Velkém Meziříčí |
| | 9. | 11. | Školení s pracovníkem Záchrané služby v Jihlavě – třída 2.E |
| 9. - 10. | 9. - 10. | 11. | Přednáška architektonického studia Manua Asociace uměleckých škol ČR v Hradci Králové – účast Mgr.A. Svobodová |
| | 10. | 11. | Prezentace na Burzách škol ve Žďáře n/Sázavou a Jindřichově Hradci |
| | 9. | 11. | Prezentace na Burze středních škol v Pelhřimově |
| | 10. | 11. | Zahájení výstavy ateliéru Malba a ilustrace v Městském divadle v Brně |
| 11. - 11. | 11. - 12. | 11. | Prezentace na Burze škol v Jihlavě |
| | 12. | 11. | Školení učitelů zdravotní TV – účast PaedDr. Zbožínková |
| | 14. | 11. | Přednáška pracovníků Záchrané služby v Jihlavě na téma „Ochrana člověka za mimořádných situací“ – třídy 2.C a 2.D |
| | 14. | 11. | Školení na téma „Zadávání veřejných zakázek v rámci OPVK“ při Vysočina Education v Jihlavě – účast Ing. Vítek a pí Krotká |
| | 15. | 11. | 3. ročník výtvarné soutěže pro žáky 8. a 9. tříd ZŠ a ZUŠ |
| | 16. | 11. | Prezentace školy na ZŠ v Dobroníně |
| | 16. | 11. | Pedagogická porada za 1. čtvrtletí šk. roku 2011/2012 |
| | 16. | 11. | Ukončení výuky po 7. vyučovací hodině z důvodu odjezdu před státním svátkem 17.11. |
| | 18. | 11. | Ředitelské volno |
| | 21. | 11. | Schůzka se žáky ZŠ v Telči |
| | 23. | 11. | Prezentace školy na Veletrhu zdraví, konaném na ZŠ Otokara Březiny v Jihlavě |
| 23. - 23. | 24. | 11. | Školení v rámci projektu Kvalitní design |

25. - 26. 11. Školení pro učitele zdravotní TV – účast PaedDr. Zbožínková
25. 11. Rodičovské schůzky s pedagogy a vychovateli naší školy
25. 11. Schůze Umělecké rady SUPŠ Jihlava-Helenín
25. 11. Školení na téma „Regionální systém kariérového poradenství“ na KÚ Kraje Vysočina – účast Mgr. Pávková
24. 11. Účast na Veletrhu zdraví, pořádaném ZŠ O. Březiny v Jihlavě

prosinec

2011

1. 12. Exkurze do firmy Pleas Schiesser Havlíčkův Brod – třída 1.Cm
3. - 4. 12. Účast na Adventních dnech v jihlavské ZOO
5. 12. Účast žáků 3. ročníků na soudním jednání v rámci výuky OBN – účast tříd 3.C, 3.E, třída 3.D se zúčastnila 7.12.
6. 12. Exkurze do Prahy – třída 2.Ei
7. 12. Zájezd do Vídně – třídy 1.Eu, 2.Eu, 3.E, 4.E
8. 12. Účast na akci „Barevné vánoce“ pořádané na KÚ Kraje Vysočina – Mgr. Šádová a žáci třídy 3.E
8. 12. Zahájení výstavy ateliéru Malba a ilustrace v OGV v Jihlavě
9. 12. Přednáška MgA. Jana Kukly z firmy Lasvit na téma Osvětlení v interiéru
14. 12. Účast žáků 3. ročníků na soudním jednání v rámci výuky OBN – účast tříd 3.E, 3.D
20. 12. Kontrola ČŠI
20. 12. Zahájení výstavy ateliéru Design oděvu v kinosále školy
22. 12. Ukončení výuky po 7. vyučovací hodině
23. - 2. 1. Vánoční prázdniny

leden

2012

4. - 5. 1. Talentové zkoušky pro umělecké obory na školní rok 2012/2013
4. 1. Exkurze na Úřad práce v Jihlavě – 4. ročníky
4. 1. Přednáška europoslankyně Ing. Zuzany Brzobohaté o činnosti Evropského parlamentu
4. 1. Návštěva soudního jednání v rámci výuky OBN – třída 3.E
5. 1. Exkurze do firmy PETEX Jihlava – třída 2.Cm
6. 1. Občanské sdružení při SUPŠ Jihlava-Helenín pořádá Maturitní ples 4. ročníků
18. 1. Školení k projektu Šablony
20. 1. Den otevřených dveří na naší škole
24. 1. Funkci členky hodnotitelské komise v okresním

25. 1. kole soutěže NEJ pro SŠ vykonala Mgr. Pávková
Pedagogická rada za 1. pololetí škol. roku
2011/2012
30. 1. Exkurze v rámci výuky POE do České spořitelny
a.s. – třída 4.D
31. 1. Předání vysvědčení za 1. pololetí škol. roku
2011/2012

únor

2012

1. 2. Náhradní termín talentových přijímacích zkoušek
2. 2. Ukončení vyučování po 7. vyučovací hodině
3. 2. Pololetní prázdniny
6. 2. Školení ke st. maturitní zkoušce v NIDV Jihlava –
účast Mgr. Slavíková
7. a 8. 2. Školení k zajištění bezpečnosti na kurzech TEV –
účast Mgr. Čelonk, Mgr. Němec, PaedDr.
Zbožínková
8. 2. 3. část školení pro hodnotitele ČJL při státních
maturitách – účast Mgr. Kölblová
9. 2. Exkurze v rámci akce „Hanin kuffík“ do Židovského
muzea v Praze
11. - 18. 2. LVK pro 1. ročníky
14. 2. Prezentace spolupráce s firmou Pleas Havlíčkův
Brod na veletrhu Styl a Kabo v Brně
14. 2. Exkurze do firmy Dekora Ždírec n/Doubravou –
třída 1.C, 1.D, 2.Ei
15. - 16. 2. Seminář pro vedoucí pracovníky ve školství
pořádaná HK v Jihlavě – účast Mgr.A. Svobodová,
Ing. Vítek
15. 2. Školení ke st. maturitní zkoušce v NIDV v Jihlavě –
účast Mgr. Kölblová
16. 2. Školení MAT v Brně – účast p.uč. Langhammer
17. 2. Školení ICT – účast Ing. Líbal
17. 2. Workshop modelingu vedený Janou Adámkovou
20. 2. Školení k činnosti pedagogických pracovníků na
HK v Jihlavě – účast Mgr. Kölblová a MgA. Krotká
27. - 2. 3. Jarní prázdniny

březen

2012

6. 3. Exkurze do Uměleckoprůmyslového muzea v Praze
- třídy 3.C a 4.C
7. 3. Konzultační seminář k ústní maturitní zkoušce
z ČJL v NIDV v Jihlavě – účast Mgr. Kölblová
7. 3. Workshop na sítotisk v rámci projektu Kvalitní
design
4. 3. Přednáška bytového architekta ve firmě Sapeli –
třída 1.E
9. 3. Jednání oblastní konference ČMOS na SŠ

	8.	3.	technické v Jihlavě – účast Ing. Findejsová Ukončení činnosti odloučeného pracoviště TU Liberec v areálu školy
11. -	15.	3.	Zájezd žáků naší školy do Anglie
	16.	3.	Návštěva programu „Planeta Země“ v DKO Jihlava – účast tříd 1. ročníků a třídy 2.D
21. -	22.	3.	Asociace uměleckých škol ČR v Uherském Hradišti – účast Mgr.A. Svobodová
	21.	3.	Školení OROS v Jihlavě – účast Ing. Findejsová
	22.	3.	Školení ke st. maturitám z ANJ v NIDV v Jihlavě – účast Mgr. Libenská, Mgr. Studená, Mgr. Moučková
22. -	23.	3.	Žáci tříd 1.C a 2.C uspořádali akci pod názvem „Filmová dokumentární noc“
	27.	3.	Školení ke st. maturitním zkouškám z NEJ v NIDV v Jihlavě – účast Mgr. Pávková a Bc. Otisková
	27.	3.	Exkurze do „Reklamní tiskárny s.r.o.“ ve Stříteži – třída 1.D
	28.	3.	Přednáška na téma „Historie Jihlavy“ v kinosále školy
28. -	30.	3.	Školení ICT v Praze – účast Ing. Findejsová a Ing. Líbal
	29.	3.	Zahájení výstavy v SAPELI Centru v Jihlavě na téma „Domov-Hem“ společně s finskou uměleckou školou Inveon Borga
	29.	3.	Exkurze do firmy Plastia Nové Veselí – třída 3.Ev
	30.	3.	Workshop modelingu s Janou Adámkovou

duben

2012

	2.	4.	Zahájení výstavy ateliéru Malba a ilustrace v Divadle Na Kopečku v Jihlavě
	4.	4.	Ukončení vyučování po 7. vyučovací hodině
	12.	4.	Účast na soutěži Avantgarda v Lysé n/Labem – žákyně třídy 3.C
	17.	4.	Exkurze do Prahy na VŠE – třída 3.D
	18.	4.	Pedagogická klasifikační rada za 3. čtvrtletí šk. roku 2011/2012
	18.	4.	Přednáška na téma „Bytový textil a tapety“ v kinosále školy
	19.	4.	Exkurze na výstavy do Prahy – třída 3.C
	19.	4.	Exkurze do Horáckého divadla v Jihlavě – třída 3.D
	20.	4.	Rodičovské schůzky s pedagogy a vychovateli naší školy
	20.	4.	Schůze Umělecké rady SUPŠ Jihlava-Helenín
23. -	24.	4.	Přijímací zkoušky na obor Management a podnikání v umění a reklamě pro šk. rok 2012/2013
	23.	4.	Prezentace školy ve firmě Plastia Nové Veselí pro firmy
	23.	4.	Přednáška v rámci výuky EKO – třída 3.D

	23.	4.	Promítání studentského Filmového klubu		
	24.	4.	Exkurze na veletrh Mobitex do Brna –třída 2.Ei a 1.Ci		
	24.	4.	Exkurze v rámci výuky Praxe do Horáckého divadla v Jihlavě – třída 2.D		
24.	-	26.	4.	Návrhářský workshop projektu Kvalitní design pro žáky středních oděvních škol, v rámci kterého se 25.4. konala přednáška Heleny Bedrnové	
	26.	4.	Klasifikační porada 4. ročníků		
	26.	4.	Exkurze na veletrh Mobitex do Brna –třída 2.Cv		
	27.	4.	„Poslední zvonění“ pro třídy 4.C, 4.D a 4.E		
	30.	4.	Předání vysvědčení žákům 4. ročníků za 2. pol. škol. roku 2011/2012		
květen			2012		
	2.	5.	Zahájení společné části maturitní zkoušky		
	2.	5.	Sportovní den pro žáky 1. -3. ročníků		
	2.	5.	Turnaj středních škol v nohejbalu pořádaný naší školou		
	3.	5.	Exkurze v rámci výuky Praxe do Horáckého divadla v Jihlavě – třída 1.D		
	4.	5.	Exkurze do tiskárny Jiprint v Jihlavě – třída 1.Er a 3.Ev		
	7.	5.	Školení na sw Rhino pro učitele odborných předmětů v rámci projektu Kvalitní design		
	10.	5.	Módní přehlídka v Havlíčkově Brodě ve spolupráci s firmou Pleas pod názvem „Ženy ženám“		
	10.	5.	Odevzdání praktické maturitní práce třídy 4.E		
14.	-	18.	5.	Přípravný týden před ústní maturitní zkouškou třídy 4.E	
16.	a	17.	5.	Praktická maturitní zkouška třídy 4.D z odborných předmětů	
17.	-	18.	5.	Funkci předsedy maturitní komise v SŠ živnostenské v Plzni vykonala MgA. Krausová	
		17.	5.	Beseda s pracovníkem Městské policie v Jihlavě – třídy 2.C, 2.D, 2.E	
		17.	5.	Odevzdání praktické maturitní práce třídy 4.C	
		18.	5.	Vyhlášení výsledků soutěže Máš umělecké střevo? v pražském centru DOX – třída 3.Ev	
		21.	5.	Instalace žákovských prací v bitiku Habitus v Jihlavě	
	21.	-	25.	5.	Ústní maturitní zkoušky třídy 4.E
	21.	-	23.	5.	Funkci předsedy maturitní komise na SOŠ v Telči vykonal Ing. Vítek
		-	1.	6.	Realizace „malé maturity“ třídy 3.C v rámci odborné praxe ve firmě Arcade Color
21.					Luka n/Jihlavou, třída 3.E realizuje „malou maturitu“ ve škole

21.	-	1.	6.	Odborná praxe ve firmách pro všechny 2. ročníky a třídu 3.D
		24.	5.	Druhé kolo přijímacího řízení na obor Management a podnikání v reklamě
		25.	5.	Účast na Galerijní noci v OGV s prezentací divadelní hry Sen noci svatojánské
		25.	5.	Účast na Muzejní a galerijní noci v OGV v Jihlavě s prezentací módní přehlídky
		27.	5.	Účast našich žáků na akci „Jihoamerický víkend v jihlavské ZOO“
28.	-	31.	5.	Ústní maturitní zkoušky tříd 4.D a 4.D
28.	-	1.	6.	Funkci předsedy maturitní komise ve SŠUP Ústí n/Orlicí vykonal MgA. Martin Šmíd

červen

2012

		4.	6.	Přednáška Knihovna materiálů v kinosále školy v rámci projektu Kvalitní design
4.	-	6.	6.	Funkci předsedkyně maturitní komise ve SOŠ Strážnice vykonala Mgr. Šádová
		6.	6.	Slavnostní ukončení studia a předání maturitního vysvědčení žákům 4. ročníků na Magistrátu města Jihlavy
		6.	6.	Zahájení výstavy s módní přehlídkou maturitních prací ateliéru Design oděvu v kavárně Double Decker v jihlavském CITY Parku
7.	-	22.	6.	Výstava prací Slzy a úsměv stáří na Magistrátu města Jihlavy, které se zúčastnili žáci ze třídy 2.D
		12.	6.	Exkurze do Prahy na výstavu klauzurních prací VŠUP a návštěvu studia návrhářky Jany Berg – třídy 3.C a 3.E
		12.	6.	Návštěva jihlavských výstav – třída 1.D
		13.	6.	Módní přehlídka v „Galerii u školníků“ třídy 3.C
18.	-	22.	6.	Výtvarné plenéry pro žáky 1. a 2. ročníků uměleckých oborů v areálu kláštera v Želivu a na Vranově
18.	-	22.	6.	Sportovní kurz žáků 3. ročníků na Kalichu
		27.	6.	Pedagogická rada za 2. pololetí škol. roku 2011/2012
		18.	6.	Jako členka zkušební komise u praktické závěrečné zkoušky na ZŠ a SŠ Březejc se zúčastnila Mgr.A. Svobodová
		19.	6.	Exkurze do skladu Drogerie DM – třída 2.D
		21.	6.	Návštěva divadelního představení v Kutné Hoře – třída 1.D
		22.	6.	Končí platnost pravidelného rozvrhu pro šk. rok 2011/2012
		23.	6.	Módní přehlídka u příležitosti založení obce Kameničky

25.	-	29.	6.	Workshop v Brtnici pro návrháře – žákyně 3.C a 2.C
		27.	6.	Pedagogická rada za 2. pololetí školního roku 2011/2012
		27.	6.	Módní přehlídka v Hotelu Gustav Mahler v Jihlavě ve spolupráci se SŠOS Jihlava u příležitosti 15.výročí založení ateliéru Design oděvu na SUPŠ v Jihlavě-Heleníně
		27.	6.	Studentský festival HELLFEST v Soul Music Club Dělnák v Jihlavě
		28.	6.	Instalace prací žáků 3.C v jihlavském butik Habitus
		29.	6.	Závěrečná pedagogická rada a předání vysvědčení za 2. pololetí škol. roku 2011/2012 žákům 1. – 3.ročníků

7.2 Prezentace školy na veřejnosti

SUPŠ se prezentuje na veřejnosti kromě jiného i činnostmi své módní agentury. Prostřednictvím této agentury se naši studenti zúčastňují velmi úspěšných módních přehlídek, kde předvádějí modely zhotovené svými spolužáky na školních dílnách.

VYBRANÉ MÓDNÍ PŘEHLÍDKY ZA ŠKOLNÍ ROK 2011/2012

9.	9.	2011	-	Imatrikulace žáků 1. ročníků na hradě Roštejn
15.	9.		-	Návštěva pedagogů z Levice (SR) – přehlídka v kinosále školy
6.	10.		-	Přehlídka na Designbloku v Praze v rámci večera naší školy
13.	10.		-	Přehlídka v Brtnici na akci Setkání žen političek z Kraje Vysočina
3.	11.		-	Přehlídka na vernisáži výstavy školy v OGV v Jihlavě
4.	11.		-	Den otevřených dveří na SUPŠ v Jihlavě - Heleníně
20.	12.		-	Přehlídka na vernisáži výstavy Rozešito ateliéru Design oděvu v kinosále školy
6.	1.	2012	-	Maturitní ples SUPŠ v DKO Jihlava
20.	1.		-	Den otevřených dveří na SUPŠ v Jihlavě - Heleníně
11.	2.		-	Přehlídka na plese v Brtnici
8.	3.		-	Přehlídka v rámci oslav MDŽ v Třebíči
25.	5.		-	Muzejní a galerijní noc v OGV v Jihlavě
10.	5.		-	Přehlídka v Havlíčkově Brodě ve spolupráci s firmou Pleas pod názvem „Ženy ženám“
6.	6.		-	Přehlídka v kavárně Double Decker v jihlavském CITY Parku
23.	6.		-	Přehlídka v Kameničce u příležitosti oslav založení obce
27.	6.		-	Přehlídka v Hotelu Gustav Mahler v Jihlavě

Dále SUPŠ vystavuje práce svých studentů a pedagogů na různých výstavách:

září 2011	- MgA. Denisa Krausová	– výstava pod názvem Kauza štětec v Galerii v Blansku
říjen 2011	- prezentace na Designbloku v Praze Mgr.A. Svobodová	– účast na aktivitě Otevřené ateliéry na Vysočině
listopad 2011	– ateliér Malba a ilustrace výstava SUPŠ v OGV v Jihlavě - ateliéru Malba a ilustrace	- výstava Atribut v kinosále školy - výstava v Městském divadle v Brně pod názvem Tři čtyři
prosinec 2011	- ateliéru Malba a ilustrace - ateliéru Design oděvu - MgA. Jakub Tomáše	- výstava v OGV v Jihlavě pod názvem Zlatý rušičky - výstava v kinosále školy s názvem Rožešito - výstava v Domě U Zlatého prstenu v Praze
únor 2012	- prezentace modelů na veletrhu Styl a Kabo v Brně	
březen 2012	- ateliér Design interiéru a bytových doplňků v	- výstava návrhu tapet v SAPELI CENTRU v Jihlavě
duben 2012	- ateliér Malba a ilustrace - ateliér Výstavnictví a prostorová tvorba	- výstava v Divadle Na Kopečku v Jihlavě - výstava Retramy v kavárně Mezzanine v Brně
květen 2012	- MgA. František Filipi	- výstava Za zavřenýma očima v Galerii Jána Šmoka v Jihlavě
červen 2012	- ateliér Design oděvu - studenti oboru Management a podnikání v umění a reklamě	- výstava v kavárně Double Decker v jihlavském CITY Parku - přehlídka výtvarných prací Slzy a úsměv stáří na Magistrátu města Jihlavy

- pravidelně vystavujeme v jihlavském butiku Habitus modely oděvních návrhů, malbu a doplňky do interiéru
- dále funguje studentská „pojízdná galerie“ Kárka
- studentský filmový klub
- studenti vydávají časopis ATHELLIER
- pořádají festival HELLFEST.

Dále se v průběhu šk. r. 2011/2012 uskutečnily exkurze podle plánu:

- do textilních podniků
 - PETEX Jihlava
 - Pleas Schiesser H. Brod
 - Arcade Color Luka n./Jihlavou
 - Modeta Style Jihlava

- návštěvy výstav, muzeí a galerií
- návštěvy Národní galerie v Praze
- návštěvy Uměleckoprůmyslového muzea v Praze
- návštěva VŠE Praha – obor Art management
- návštěva veletrhu vzdělávání GAUDEAMUS v Brně
- návštěva veletrhu MOBITEX v Brně
- návštěva soudního jednání
- zájezd do Mnichova v rámci projektu „Kvalitní design“
- exkurze na výstavu DESIGNBLOK Praha
- exkurze do firmy SAPELI v Jihlavě
- exkurze do firmy Plastia Nové Veselí
- exkurze do Horáckého divadla v Jihlavě
- exkurze do firmy Dekora Ždírec nad Doubravou
- exkurze do České spořitelny, a. s.
- exkurze do Městské knihovny v Jihlavě
- exkurze do skladu drogerie DM v Jihlavě
- exkurze do firmy Reklamní tiskárna, s.r.o. ve Stříteži
- exkurze do firmy JIPRINT v Jihlavě
- exkurze do HIT RADIA Vysočina v Jihlavě
- návštěva Úřadu práce v Jihlavě spojená s besedou
- exkurze do Jaderné elektrárny Dukovany
(v rámci výuky „ochrany člověka za mimořádných událostí“)

7.3 Výsledky soutěží

5. 11. 2011 Artis Pictus – účast ve výtvarné soutěži pod širým nebem – Staroměstské náměstí v Praze

12. 4. 2012 Avantgarda 2012 v Lysé nad Labem – soutěž pro návrháře –
4. místo Martina Menclová, 3.C

Máš umělecké střevo? 2012 – 2.- 4.místo obsadili studenti ateliéru
Výstavnictví a prostorová tvorba

Finanční gramotnost – výhra družstva v okresním kole a účast v krajském kole soutěže

Návrhy cyklo Dresů pro závod Jihlavská MTB24

TEEN Design – 1. místo Vendula Šafářová 4.E

25.5. – 27.5. Marcela Kabrdová, žákyně třídy 4.E se stala dvojnásobnou mistryní světa ve stolním hokeji

Další soutěže, kterých jsme se zúčastnili - Mladý obal 2012, Talent designu 2012

8. Údaje o prevenci sociálně patologických jevů

Vzhledem k věku studentů byla pro program prevence zvolena především forma přednášek na konkrétní témata (kouření, užívání drog, poruchy příjmu potravy, atd.)

Pro **první ročníky** byly do rozvrhu zařazeny přednášky o konzumaci návykových látek, jejich charakteristika a důsledky rizikového chování; alkohol a kouření a jejich dopad na zdraví; prevence šikany, agresivity, násilí ve škole a doma.

Druhé ročníky absolvovaly v loňském školním roce přednášky na téma zdravý životní styl – poruchy příjmu potravy; problematika HIV/AIDS, pohlavní choroby.

Třetí ročníky se každoročně seznamují s prací streetworkera a funkcí K-Centra.

V loňském školním roce se první ročníky účastnily komponovaného preventivního programu s názvem „PERVITIN“ v Divadle Na Kopečku v rámci Týdnů duševního zdraví.

Program: Prezentace služeb – účastníci tohoto programu se seznámili se základní sítí pomoci lidem se závislostí na drogách

Film „PERVITIN“ - dokument, který zachycuje osudy lidí, kterým tato droga výrazně snížila kvalitu jejich života

Vstupy odborníků – základní informace o této droze, její působení v organismu, nežádoucí účinky a dopady

Odpovědi na dotazy – účastníci měli možnost pokládat svoje dotazy na klienty a odborné pracovníky

Cíl programu: pervitin patří mezi nejrozšířenější tvrdé drogy, které se u nás zneužívají – „typicky česká droga“. Proto je potřeba zaměřit se na rizika, která užívání této návykové látky představují – oblast zdraví, sociální, ekonomicko-trestní a osobnostní.

Školní metodička prevence se v loňském školním roce zúčastnila semináře – primární prevence sociálně patologických jevů na téma „MULTIDISCIPLINÁRNÍ SPOLUPRÁCE PŘI ŘEŠENÍ PŘÍPADŮ TÝRANĚHO, ZNEUŽÍVANĚHO A ZANEDBÁVANĚHO DÍTĚTE (SYNDROM CAN).“

Čtvrté ročníky se preventivního programu neúčastní, jsou zaměřeny na ukončení studia.

9. Údaje o předložených a školou realizovaných projektech financovaných z cizích zdrojů

Název projektu: „KVALITNÍ DESIGN“

Zkvalitnění výuky odborných předmětů s využitím ICT na SUPŠ Jihlava –Helenín

Doba trvání projektu: 1. 11. 2010 – 29. 6. 2012

Financování projektu: z ESF, rozpočtu ČR a KÚ Kraje Vysočina

Číslo operačního programu: CZ.1.07

Název operačního programu: OP Vzdělávání pro konkurenceschopnost

Název oblasti podpory: Zvyšování kvality ve vzdělávání

Název prioritního tématu: navrhování, zavádění a provádění reforem systémů vzdělávání a odborné přípravy s cílem rozvíjet zaměstnatelnost, zvyšování významu základního a odborného vzdělávání a odborné přípravy na trhu práce a neustálé zlepšování dovedností vzdělávacích pracovníků s ohledem na inovace a znalostní ekonomiku.

Projekt byl zaměřen na zvyšování kvality ve vzdělávání odborných předmětů se zaměřením na nové softwary a ICT. Do realizace byly zapojeny tři obory vzdělání – Design oděvu, Výstavnictví a prostorová tvorba a Design interiéru a bytových doplňků. Po zajištění specializovaných sw, řezacího plotru a osvitové jednotky proběhla

školení pedagogů na jednotlivé softwary a zařízení. Poté následovalo zpracovávání metodik pro jednotlivé odborné předměty a zahrnutí nových poznatků a zkušeností do výuky. Na základě toho začaly vznikat jednotlivé praktické výstupy a realizace nových zadání pro žáky. Po celou dobu realizace projektu byla výuka doplňována odbornými přednáškami a prezentacemi, exkurzemi a workshopy pro žáky, navázali jsme spolupráci s několika firmami a sociálními partnery v regionu. Výstupy byly průběžně prezentovány na výstavách jak v areálu školy, tak mimo ni, např. v OGV v Jihlavě, v SAPELI CENTRU v Jihlavě, v CITY Parku Jihlava apod. Na všech těchto aktivitách se podíleli učitelé i žáci zapojení do realizace projektu.

Podařilo se dosáhnout předem stanovených cílů projektu: vytvořit nové metodické materiály, obsahující popis práce s novými sw, testové úlohy, jejich řešení a příklady použití. Jsou podnětné jak pro pedagogy, tak pro žáky ke zvýšení motivace k učení, zvládnutí zadání tématu s přijutím nejlepšího řešení. Jsou zpracovány tak, aby je bylo možné aktualizovat a doplňovat podle potřeby. K praktickému ověření nově nabytých zkušeností a poznatků došlo při všech realizacích, soutěžích a workshopech, kdy žáci byli motivováni jak k týmové práci, tak k touze prosadit se jako individuality s potřebou vyniknout a podat co nejlepší výkon. Ke zlepšení došlo i při přijímání žáků na VŠ a jejich úspěšnosti při přijímacím řízení, oproti předchozím školním rokům jsme zaznamenali nárůst a zlepšení jejich celkové připravenosti po odborné stránce.

Od pedagogů se zpětná vazba týkala především kladného hodnocení využívání nových metod ve výuce a příležitosti pracovat se žáky na náročnějších úkolech s možností dobrého výsledku. Dále pak zvýšení jejich odborných kompetencí vedlo k posílení profesního růstu.

Žáci kladně hodnotili seznámení s novými sw, začlenění přednášek a prezentací známých osobností z prostředí umění a designu do výuky, což přineslo rozšíření jejich odborných kompetencí, nové kontakty, profilování jejich zájmu o nové obory a další studium, spoustu nových informací. Dále pak účast na exkurzích, které poskytují množství podnětů a inspirace jak pro tvůrčí práci, tak také např. zahraniční exkurze posiluje komunikaci v cizím jazyce i po odborné stránce. Další kladná odezva od obou cílových skupin se týkala zkvalitnění prezentace zapojených oborů s možností představit kolegům, spolužákům i laické a odborné veřejnosti výsledky své práce, postavené na kvalitní přípravě a realizaci výstupů s dobrou úrovní.

Výstupy projektu: 9 metodik pro jednotlivé odborné předměty + 1 inovovaný ŠVP (Design oděvu)

Klíčové aktivity:

Výstavy –v areálu školy v Galerii U školníků, Pelhřimov galerie „M“,

Exit 112, DESIGNBLOK 2011 v Praze, listopad 2011 v OGV v Jihlavě, Rozešito v kinosále školy, Veletrh Styl a Kabo v Brně, SAPELI CENTRUM v Jihlavě, maturity Designu oděvu v CITY Parku, návrhy na polepy školní dodávky v galerii U školníků, vitríny v Jihlavě, všechny maturitní práce 4. ročníků i „malé maturity“ 3. ročníků v prostorách školy.

Soutěže – v rámci školy: Skládačka, návrhy cyklodresů pro MTB24, Návrhy potisků pro firmu Arcade Color, návrhy vizuálního stylu pro bageterii U Brány v Jihlavě,
mimo školu: Máš umělecké střevo?2011 a 2012, Teen design, Talent designu, Studentský design

Přednášky a workshopy – mnoho osobností ze všech možných oborů designu a umění, např. Arch. David Vávra, MgA. Michal Froňek z Olgoj Chorchoj, Beata Rajská, Helena Bedrnová, Arch. Huňáček, Jana Adámková, Jan Činčera, MgA. Ondřej Merta, Jitka Horáková, Anna Beránková – knihovna materiálů, workshop pro návrháře – školy z Uherského Hradiště a Strážnice, studio Kolektiv, workshop na sítotisk

Spolupráce s firmami: Pleas Havlíčkův Brod, Plastia Nové Veselí – prezentace školy, Arcade Color Luka n/Jihlavou

Realizace: výstavní stánek na Designblok 2011, Domov pro seniory Stříbrné terasy v Jihlavě, Katalog projektu a školy, polepy školní dodávky

Exkurze: Designblok v Praze, Mnichov, 2x Praha (výstava Zlatá éra pražských salónů, Blanka Matragi, klauzury na VŠUP, přednáška Jany Berg v jejím studiu)

Školení pro pedagogy: odborná školení na softwaru – konstrukce a stupňování stříhů, 3D modelování základní a rozšiřující, inovativní metody ve výuce odborných předmětů

10. Další vzdělávání pedagogických pracovníků

Přehled vzdělávacích akcí, kterých se učitelé zúčastnili v průběhu šk. roku 2011/2012 v rámci zvyšování své kvalifikace a získávání nových poznatků z příslušné oblasti.

14. 9. 2011	Školení k projektu „Šablony ICT“	- p. Ing. Líbal
22. 9.	Seminář v rámci primární prevenci sociálně-patologických jevů	- pí Bc. Otisková
17. – 18. 11.	Školení pro vedoucí pracovníky ve školství pořádané Hospodářskou komorou	- p. Ing. Vítek - pí Mgr. A. Svobodová
7. – 9. 11.	Školení k programu BAKALÁŘ	- pí Ing. Findejsová - p. Ing. Líbal
11. - 12. 11.	Školení učitelů zdravotní tělesné výchovy	- pí PaedDr. Zbožínková
14. 11.	Školení k zadávání veřejných zakázek	- p. Ing. Vítek - pí Krotká
23. – 24. 11.	Školení pro pedagogické pracovníky k výuce počítačové grafiky v rámci projektu „Kvalitní design“	- pí MgA. Demek - p. MgA. Másilko - p. MgA. Šmíd - p. MgA. Kukla - p. Ing. Líbal
25. - 26. 11.	Školení učitelů zdravotní tělesné výchovy	- pí PaedDr. Zbožínková
25. 11.	Školení pro výchovné poradce – Regionální systém kariérového poradenství	- pí Mgr. Pávková
18. 1.		- p. Ing. Líbal - pí Mgr. Libenská - pí Ing. Hautová - pí Ing. Fialová - pí Mgr. Paulíčková - pí Mgr. Moučková - pí Mgr. Pávková - pí Bc. Otisková - pí Mgr. Studená - pí Ing. Findejsová - p. Ing. Vítek
6. 2.	Školení pro hodnotitele společné částí maturitní zkoušky z českého jazyka a literatury	- pí Mgr. Slavíková

7.	2.	Školení pro vyučující TĚV k zajištění bezpečnosti na kurzech TEV	- pí PaedDr. Zbožínková
8.	2.	Školení pro vyučující TĚV k zajištění bezpečnosti na kurzech TEV	- p. uč. Čelonk - p. Mgr. Němec
15.	2.	Školení ke státní maturitě z ČJL	- pí Mgr. Kölblová
16.	2.	Školení ke státní maturitě z MAT	- p. Mgr. Langhammer
17.	2.	Školení ICT	- p. Ing. Líbal
15. –		Školení pro vedoucí pracovníky ve školství pořádané Hospodářskou komorou	- p. Ing. Vitek
16.	2.	Hospodářskou komorou	- pí Mgr.A. Svobodová
20.	2.	Školení pro pedagogické pracovníky pořádané Hospodářskou komorou	- pí MgA. Krotká - pí Mgr. Kölblová
7.	3.	Konzultační seminář k ústní maturitní zkoušce z ČJL	- pí Mgr. Kölblová
22.	3.	Školení vyučujících ANJ ke státní maturitní zkoušce	- pí Mgr. Libenská - pí Mgr. Moučková - pí Mgr. Studená
28. -		Školení ICT	- pí Ing. Findejsová
30.	3.		- p. Ing. Líbal
27.	3.	Školení ke státní maturitě z NĚJ	- pí Mgr. Pávková - pí Bc. Otisková
7.	5.		- pí MgA. Demek - p. MgA. Kukla
		Školení pro software RINO	- p. Bc. Cimburek - p. MgA. Másilko - p. MgA. Šmíd

V průběhu školního roku 2011/12 si následující učitelé zvyšovali a doplňovali svoji kvalifikaci studiem:

p. Bc. Dan Cimburek

- Vysoká škola báňská – Technická fakulta Ostrava
- Stavební fakulta

p. Mgr. Jakub Tomáš

– Akademie výtvarných umění Praha
- Ateliér malby

pí Mgr. Barbora Studená

- Masarykova univerzita Brno - rozšiřující magisterské studium anglického jazyka pro střední školy

pí Bc. Jana Hávová

- Masarykova univerzita Brno – Filozofická fakulta - magisterské studium německého jazyka pro střední školy

pí MgA. Helena Krotká

- Ostravská univerzita Ostrava – Pedagogická fakulta
- doplňující studium pedagogiky pro učitele odborných předmětů na středních školách

Kvalifikační studium pro ředitele škol - funkční studium I. -

pí Ing. Miroslava Hübnerová

pí Mgr. A. Miloslava Svobodová

ŠKOLENÍ PRO SPOLEČNOU ČÁST MATURITNÍ ZKOUŠKY:

V průběhu celého školního roku 2011/12 probíhala školení pedagogických pracovníků pro potřeby společné části maturitní zkoušky.

HODNOTITEL ÚSTNÍ MATURITNÍ ZKOUŠKY:

(prezenční studium)

Ceský jazyk a literatura

pí Mgr. Veronika Slavíková

pí Mgr. Simona Zatočilová

ŠKOLENÍ PRO MANAGEMENT ŠKOL:

pí Ing. Miroslava Hübnerová

p. Ing. Jaroslav Vítek

11. Domov mládeže

Domov mládeže je součástí školy:

(podle stavu k 31. 10. 2011 ve Výkazu o školském ubytovacím zařízení Z 19-01)

- lůžková kapacita domova mládeže:	130 lůžek
- počet ubytovaných žáků:	127 žáků
z toho dívek	113 dívek
- počet ložnic	32 pokojů
- počet společenských místností	3 spol. místnosti
- cena ubytování za měsíc	800,- Kč/měsíc
- celodenní stravné	68,- Kč/den

12. Výsledky inspekční činnosti provedené Českou školní inspekcí

Česká školní inspekce – Inspektorát v Kraji Vysočina, pracoviště Havlíčkův Brod, provedla dne 21. prosince 2011 inspekci ve Střední uměleckoprůmyslové škole v Jihlavě – Heleníně.

Složení inspekčního týmu:

Mgr. Dagmar Formánková - školní inspektorka
Mgr. Eva Kořínková - školní inspektorka

Protokol: čj.: ČŠIJ-602/11-J

Předmět kontroly: Státní kontrola dodržování vybraných ustanovení školského zákona a souvisejících a prováděcích právních předpisů, které se vztahují k poskytování vzdělávání a školských služeb, vykonávaná podle ustanovení § 174 odst. 2 písm. d) školského zákona.

Závěr:

Kontrolou dodržování právních předpisů, které se vztahují k poskytování vzdělávání, zejména školského zákona a navazujících právních předpisů, nebylo zjištěno jejich porušení

13. Základní údaje o hospodaření Střední uměleckoprůmyslové školy v roce 2011

Střední uměleckoprůmyslová škola Jihlava-Helenín, Hálkova 42

VÝROČNÍ ZPRÁVA O HOSPODAŘENÍ ŠKOLY ZA ROK 2011

1. Výnosy hlavní činnost

Celkové výnosy	32 434 259,79
z toho:	
- poplatky od zletilých žáků, rodičů nebo jiných zákonných zástupců	2 782 743,00
- provozní dotace kraj Vysočina	6 791 000,00
- dotace na úhradu přímých nákladů	19 851 000,00
- dotace na zvýšení nenárokových složek UZ 33027,33015,33032	878 800,00
- dotace dofinancování Comenius	67 099,00
- neinvestiční dotace na ICT	8 892,00
- prostředky Comenius - partnerství škol	197 919,93
- prostředky projekt "Kvalitní desig" - projekt OPVK	1 542 244,38
- ostatní výnosy	314 561,48

2. Náklady hlavní činnost

a) investiční výdaje celkem	2 066 663,60
- investiční fond (nákup majetku, technické zhodnocení)	1 042 985,60
- investiční fond (odvod do rozpočtu kraje, odpisy z nemovit.majetku)	757 000,00
- nákup majetku z projektu OPVK "Kvalitní design"	266 678,00
b) neinvestiční náklady celkem	32 422 246,16
z toho:	
- náklady na platy zaměstnanců a OON	16 293 448,00
-záonné odvody zdravotního a sociálního pojištění	5 469 180,00
- sociální náklady	155 505,00
-jiné sociální náklady a sociální pojištění	131 461,00
- odpisy hmotného a nehmotného investičního majetku	1 851 823,18
- ostatní náklady	8 520 828,98

Hospodářský výsledek **12 013,63**

HOSPODÁŘSKÁ ČINNOST

Výnosy hospodářské činnosti (hostinská činnost, pronájem nebytových prostor)	299 582,50
Náklady na hospodářskou činnost	280 279,00

Hospodářský výsledek **19 303,50**

14. Výroční zpráva za rok 2011 v oblasti poskytování informací dle zákona č. 106/1999 Sb., o svobodném přístupu k informacím

VÝROČNÍ ZPRÁVA

o činnosti **Střední uměleckoprůmyslové školy Jihlava - Helenín, Hálkova 42, p. o.**
v oblasti poskytování informací dle zákona č. 106/1999 Sb., o svobodném přístupu k informacím,
ve znění pozdějších předpisů,
za rok **2011**

V souladu s ustanovením § 18 zákona č. 106/1999 Sb., o svobodném přístupu k informacím, ve znění pozdějších předpisů (dále jen „zákon o svobodném přístupu k informacím“), zveřejňuje Střední uměleckoprůmyslová škola Jihlava – Helenín, Hálkova 42 následující údaje:

- I. V roce 2011 bylo podáno 112 žádostí o poskytnutí informace podle zákona o svobodném přístupu k informacím, a to prostřednictvím elektronické pošty. Žádosti byly kladně vyřízeny.
- II. V roce 2011 nebylo podáno žádné rozhodnutí o odmítnutí žádosti o informaci ve smyslu zákona o svobodném přístupu k informacím.
- III. V roce 2011 nebyly vydány žádné rozsudky soudů ve věci přezkoumání zákonnosti rozhodnutí o odmítnutí žádosti o poskytnutí informace.
- IV. V roce 2011 nebyla poskytnuta žádná výhradní licence ve smyslu zákona o svobodném přístupu k informacím.
- V. V roce 2011 nebyla podána žádná stížnost podle § 16a zákona o svobodném přístupu k informacím proti postupu Střední uměleckoprůmyslové školy Jihlava – Helenín, Hálkova 42 při vyřizování žádosti o informace.
- VI. Další informace, které se vztahují k uplatňování zákona o svobodném přístupu k informacím, je možné získat na internetových stránkách www.helenin.cz

V Jihlavě dne 31. ledna 2012

Ing. Jaroslav Vítek
ředitel Střední uměleckoprůmyslové školy Jihlava - Helenín

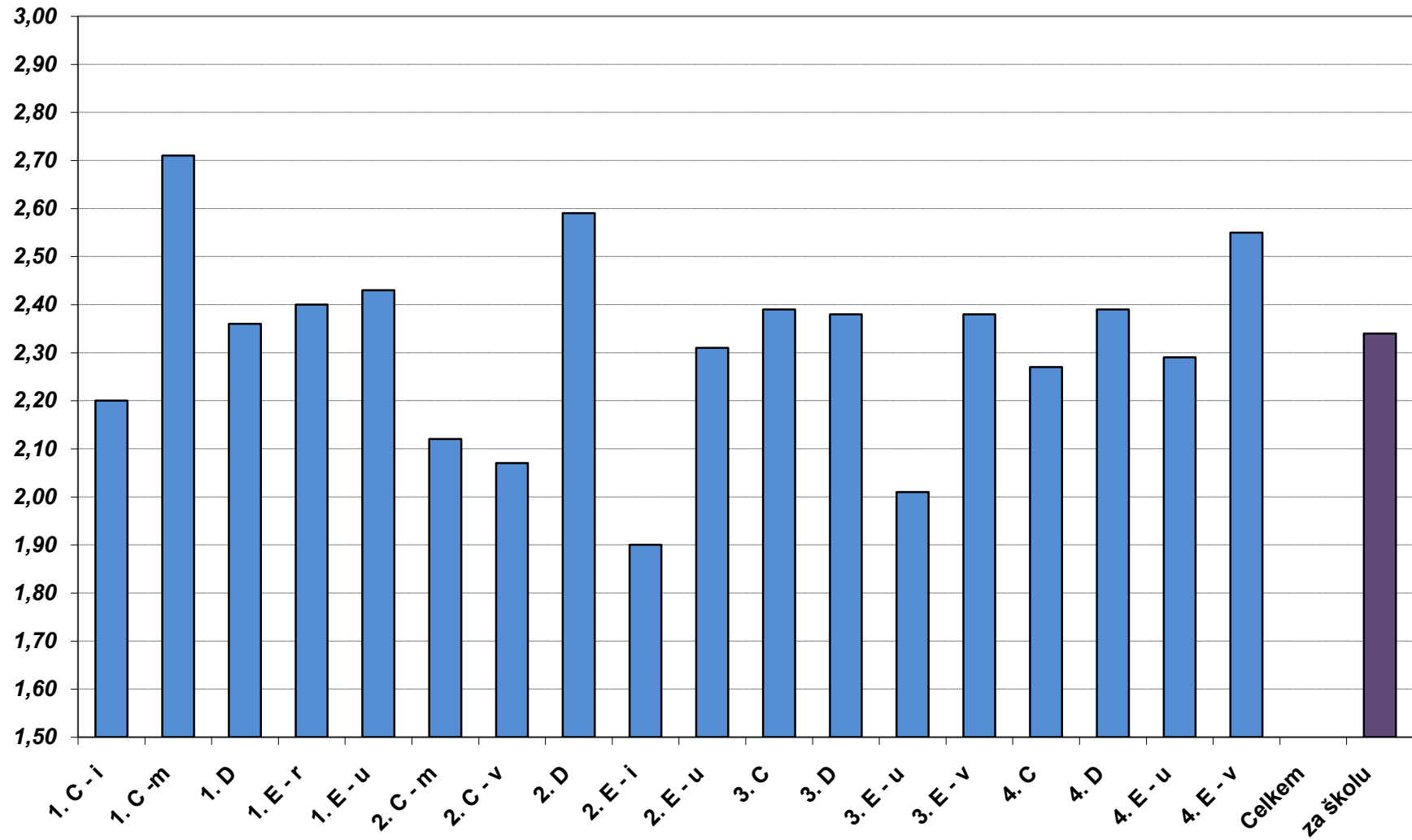
PŘÍLOHY

Hodnocení prospěchu za I. pololetí šk. roku 2011/2012

Třída	Počet žáků					Průměrný prospěch
	celkem	s vyzna- menáním	prospěli	neprospěli	neklasi- fikovaní	
1. C - i	14	0	13	1	0	2,20
1. C - m	11	0	11	0	0	2,71
1. D	19	1	14	3	1	2,36
1. E - r	12	0	10	1	1	2,40
1. E - u	14	1	12	1	0	2,43
2. C - m	9	3	5	0	1	2,12
2. C - v	12	2	7	1	2	2,07
2. D	32	0	30	0	2	2,59
2. E - i	19	0	17	1	1	1,90
2. E - u	7	1	4	2	1	2,31
3. C	16	0	9	2	5	2,39
3. D	28	2	22	3	1	2,38
3. E - u	11	0	10	0	1	2,01
3. E - v	14	0	8	1	5	2,38
4. C	24	0	23	1	0	2,27
4. D	24	2	16	6	0	2,39
4. E - u	16	1	13	0	2	2,29
4. E - v	17	1	7	4	8	2,55
Celkem za školu	299	14	231	27	31	2,34

V Jihlavě 25. ledna 2012

Průměrný prospěch za I. pololetí
šk. roku 2011/2012

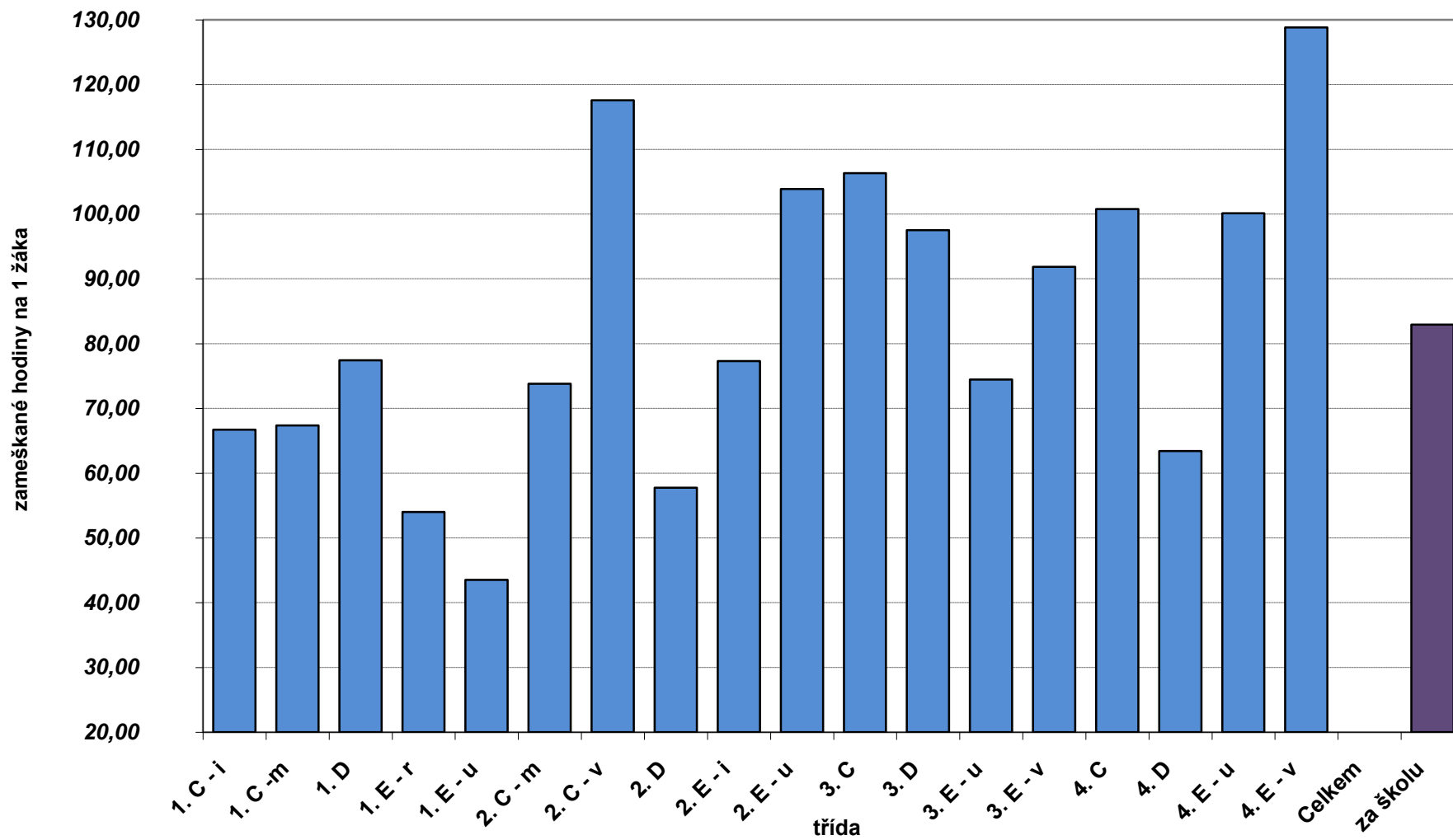


Hodnocení absence

za I. pololetí šk. roku 2011/2012

Třída	Počet žáků ve třídě	Počet zameškaných hodin	
		celkem	na jednoho žáka
1. C - i	14	934	66,71
1. C - m	11	741	67,36
1. D	19	1471	77,42
1. E - r	12	648	54,00
1. E - u	14	609	43,50
2. C - m	9	664	73,78
2. C - v	12	1411	117,58
2. D	32	1848	57,75
2. E - i	19	1469	77,32
2. E - u	7	727	103,86
3. C	16	1701	106,31
3. D	28	2730	97,50
3. E - u	11	819	74,45
3. E - v	14	1286	91,86
4. C	24	2419	100,79
4. D	24	1522	63,42
4. E - u	16	1602	100,13
4. E - v	17	2190	128,82
Celkem za školu	299	24791	82,91

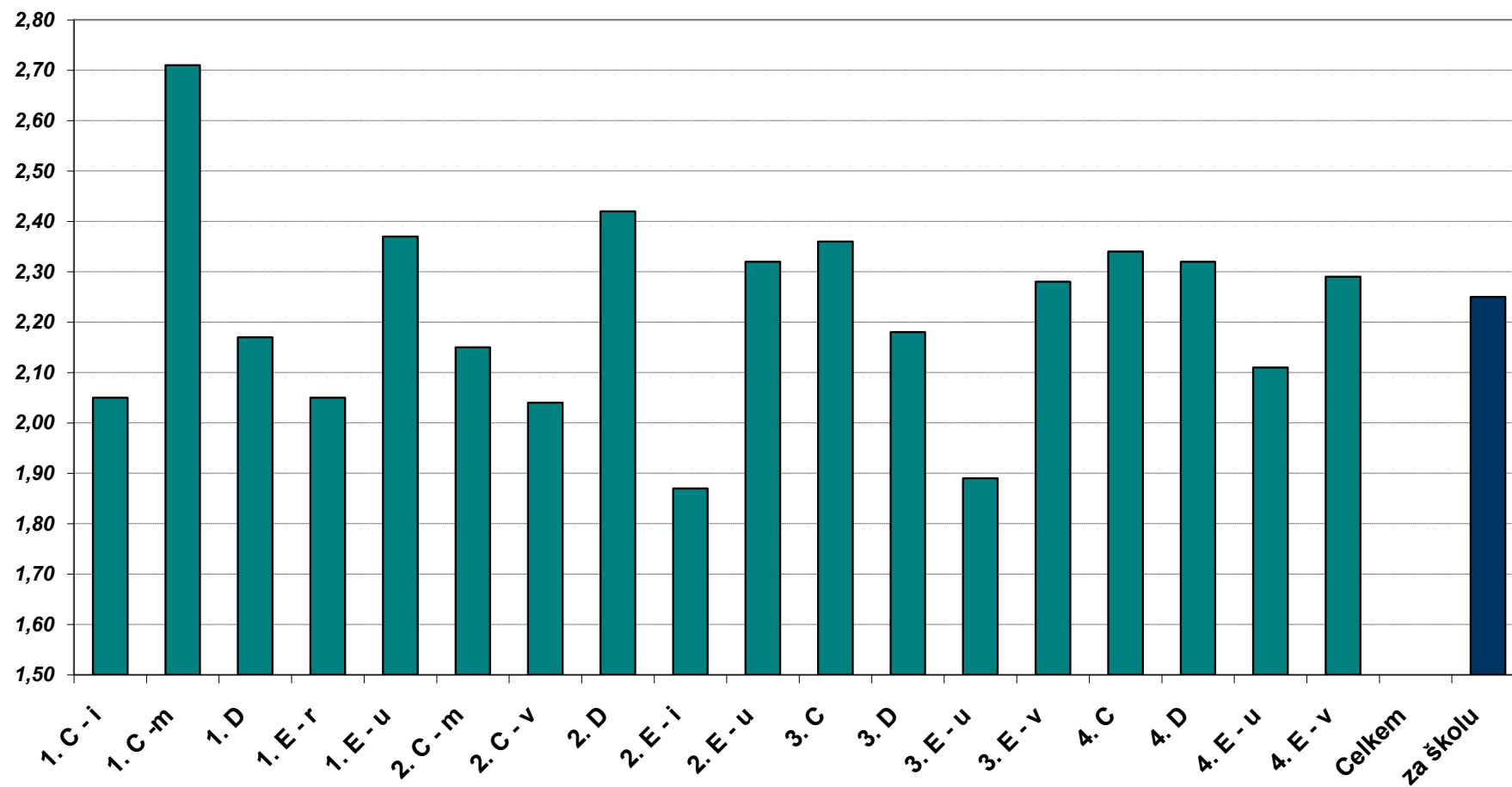
Hodnocení absence za I. pololetí šk. roku 2011/2012



Hodnocení prospěchu za II. pololetí šk. roku 2011/2012

Třída	Počet žáků					Průměrný prospěch
	celkem	s vyzna- menáním	prospěli	neprospěli	neklasi- fikovaní	
1. C - i	14	1	9	3	2	2,05
1. C - m	11	0	10	1	1	2,71
1. D	18	2	15	1	0	2,17
1. E - r	13	0	11	2	0	2,05
1. E - u	13	1	10	2	1	2,37
2. C - m	9	2	5	1	2	2,15
2. C - v	11	2	8	0	1	2,04
2. D	32	0	31	0	1	2,42
2. E - i	19	2	15	1	1	1,87
2. E - u	8	1	4	2	1	2,32
3. C	18	1	10	2	5	2,36
3. D	28	3	22	0	3	2,18
3. E - u	11	1	8	0	2	1,89
3. E - v	14	0	10	0	4	2,28
4. C	24	2	22	0	0	2,34
4. D	25	2	21	2	1	2,32
4. E - u	16	2	12	2	2	2,11
4. E - v	17	1	13	1	2	2,29
Celkem za školu	301	23	236	20	29	2,25

Průměrný prospěch za II. pololetí
šk. roku 2011/2012

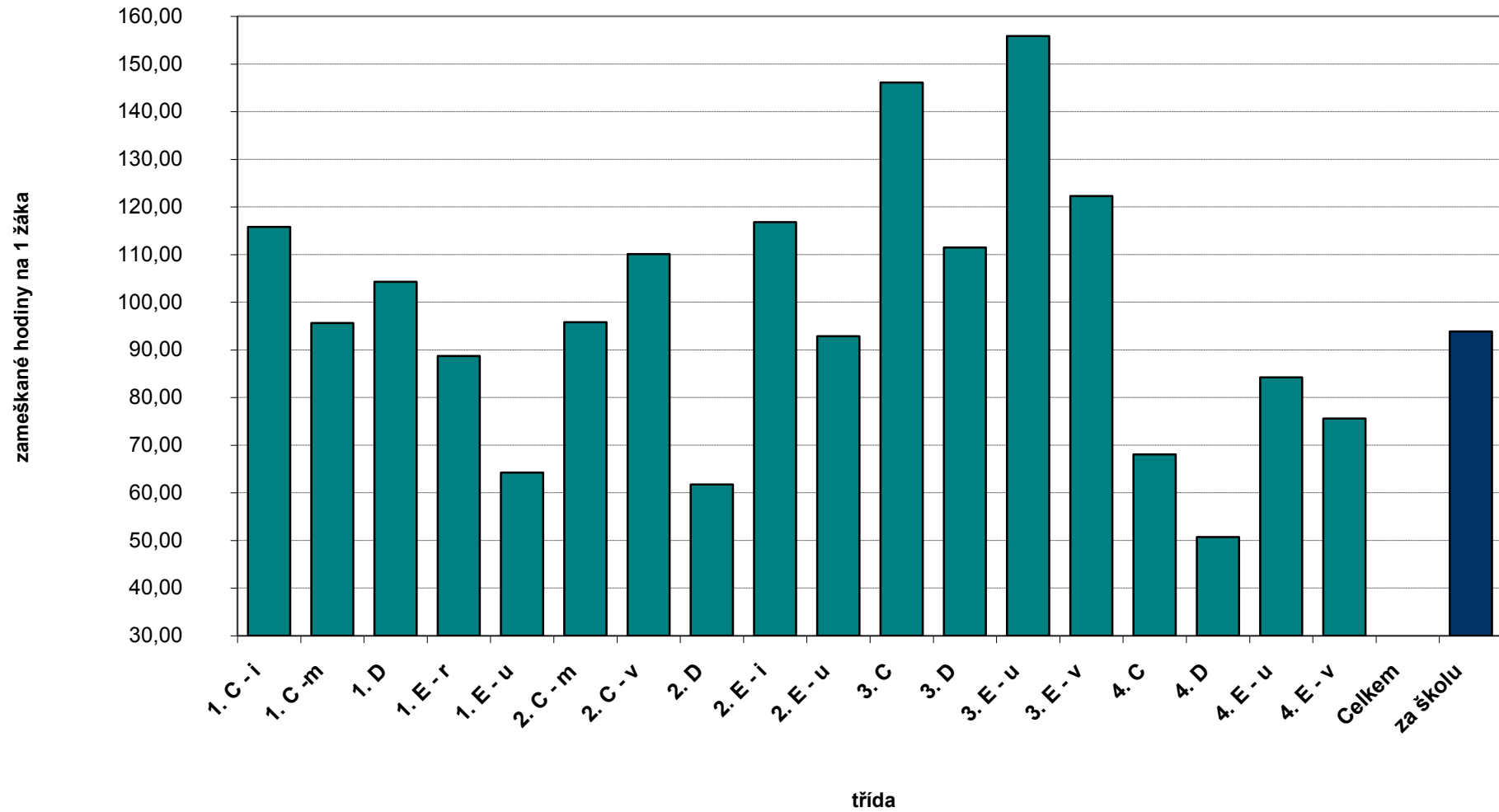


Hodnocení absence

za II. pololetí šk. roku 2011/2012

Třída	Počet žáků ve třídě	Počet zameškaných hodin	
		celkem	na jednoho žáka
1. C - i	14	1621	115,79
1. C - m	11	1052	95,64
1. D	18	1877	104,28
1. E - r	13	1153	88,69
1. E - u	13	835	64,23
2. C - m	9	862	95,78
2. C - v	11	1211	110,09
2. D	32	1976	61,75
2. E - i	19	2219	116,79
2. E - u	8	743	92,88
3. C	18	2630	146,11
3. D	28	3122	111,50
3. E - u	11	1714	155,82
3. E - v	14	1712	122,29
4. C	24	1633	68,04
4. D	25	1268	50,72
4. E - u	16	1348	84,25
4. E - v	17	1285	75,59
Celkem za školu	301	28261	93,89

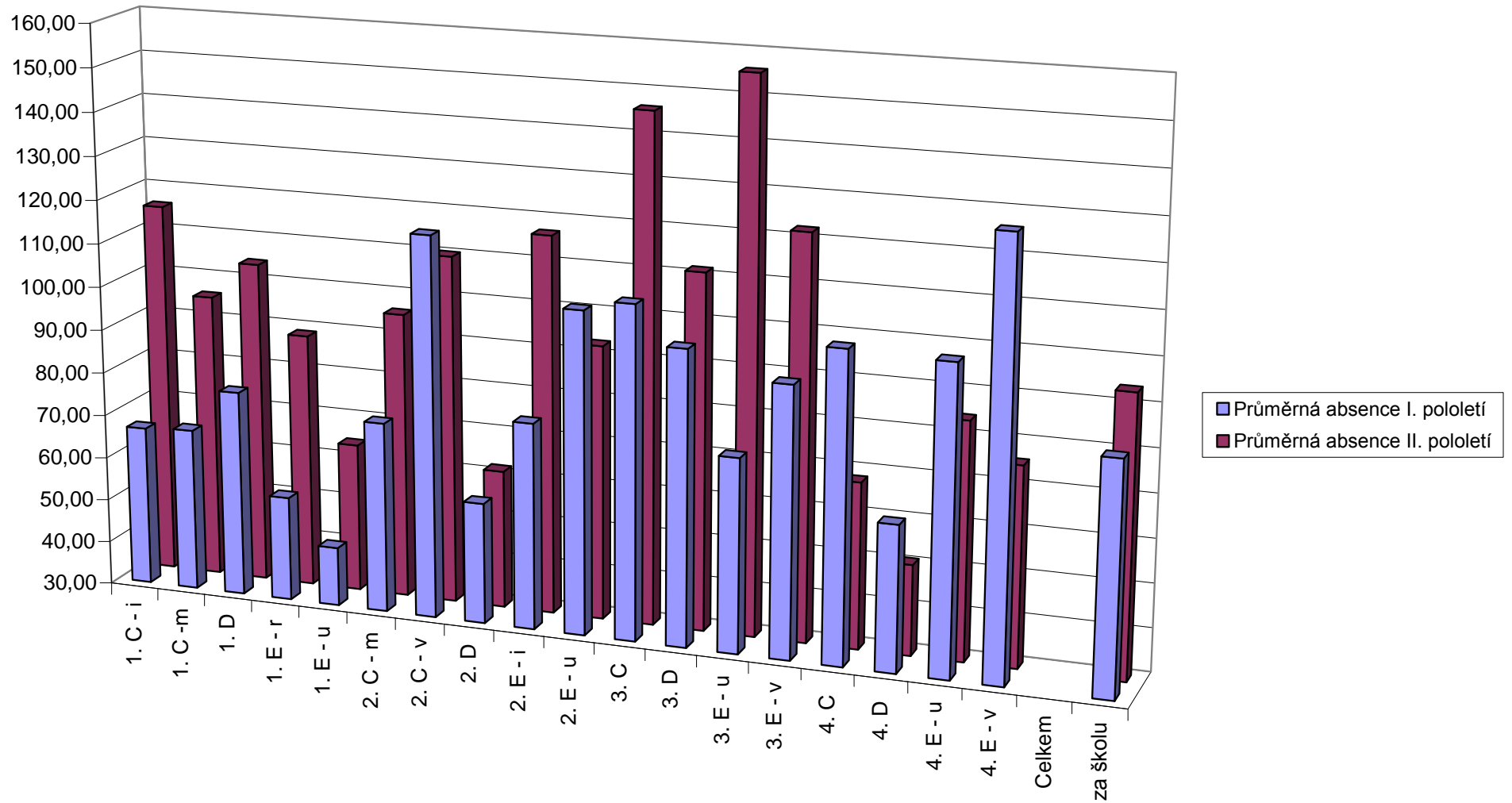
Hodnocení absence za II. pololetí šk. roku 2011/2012



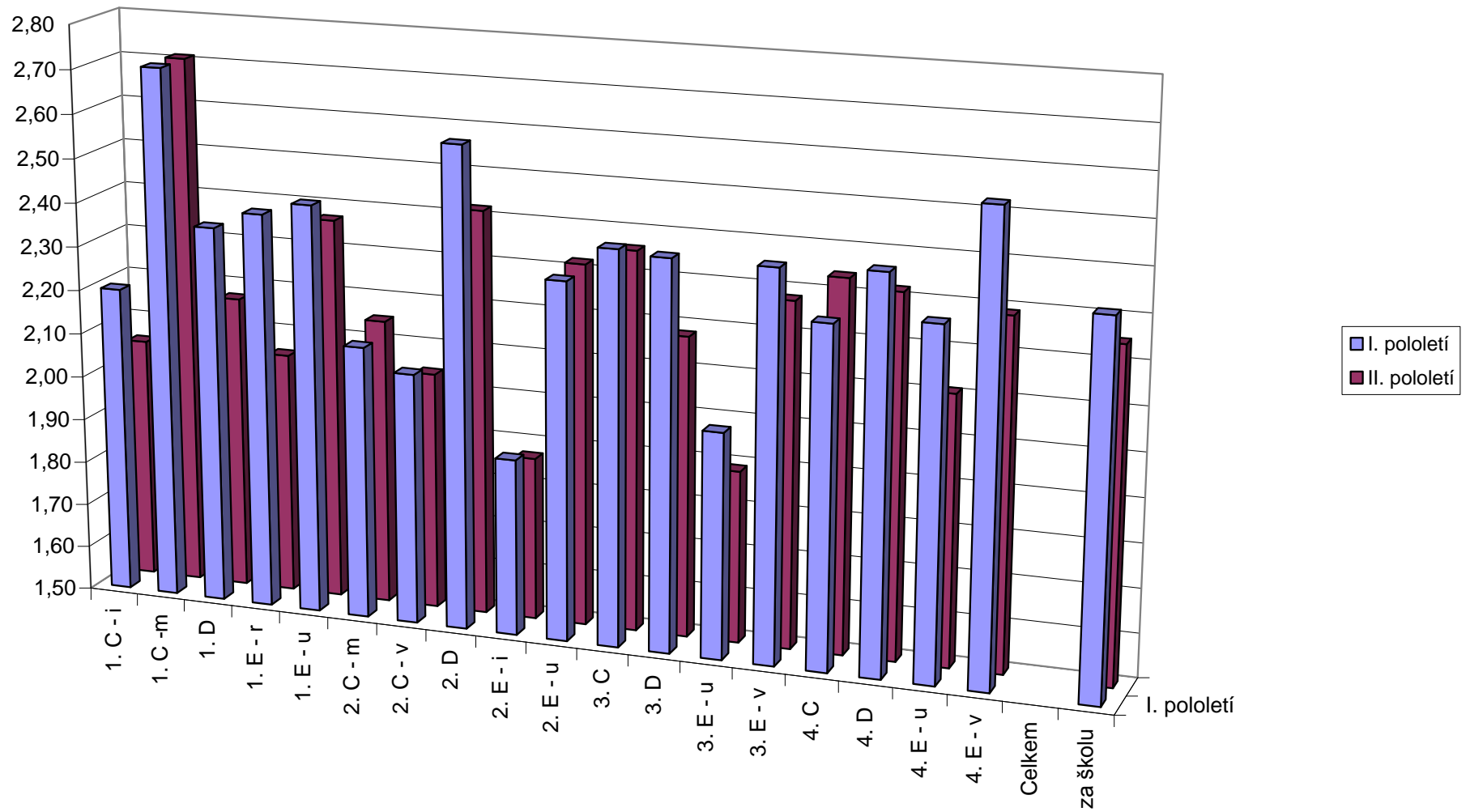
Hodnocení ve šk. rok 2011/2012

Třída	Průměrný prospěch		Průměrná absence	
	I. pololetí	II. pololetí	I. pololetí	II. pololetí
1. C - i	2,20	2,05	66,71	115,79
1. C - m	2,71	2,71	67,36	95,64
1. D	2,36	2,17	77,42	104,28
1. E - r	2,40	2,05	54,00	88,69
1. E - u	2,43	2,37	43,50	64,23
2. C - m	2,12	2,15	73,78	95,78
2. C - v	2,07	2,04	117,58	110,09
2. D	2,59	2,42	57,75	61,75
2. E - i	1,90	1,87	77,32	116,79
2. E - u	2,31	2,32	103,86	92,88
3. C	2,39	2,36	106,31	146,11
3. D	2,38	2,18	97,50	111,50
3. E - u	2,01	1,89	74,45	155,82
3. E - v	2,38	2,28	91,86	122,29
4. C	2,27	2,34	100,79	68,04
4. D	2,39	2,32	63,42	50,72
4. E - u	2,29	2,11	100,13	84,25
4. E - v	2,55	2,29	128,82	75,59
Celkem za školu	2,34	2,25	82,91	93,89

HODNOCENÍ ABSENCE TŘÍD ZA ŠK. ROK 2011/12



HODNOCENÍ PROSPĚCHU ZA ŠK. ROK 2011/12



Učební plány

pro školní rok 2011/2012

UČEBNÍ PLÁN PRO ŠK. ROK 2011/2012

Název ŠVP: **DESIGN ODĚVU**

Kód a název oboru vzdělání: **82-41-M/07 MODELÁŘSTVÍ A NÁVRHÁŘSTVÍ ODĚVŮ**

Denní studium absolventů základní školy.

Ve shodě s rámcovým vzdělávacím programem pro obor vzdělání 82-41-M/07 MODELÁŘSTVÍ A NÁVRHÁŘSTVÍ ODĚVŮ vydaným Ministerstvem školství, mládeže a tělovýchovy České republiky dne 28. června 2007, č. j. 12 698/2007-23.

Učební plán je platný od 1. září 2010 počínaje prvním ročníkem.

Kategorie a názvy Vyučovacích předmětů		Počet týdenních vyučovacích hodin v ročníku				Celkem
		1.	2.	3.	4.	
<u>Platí pro třídy:</u>		1. C - m	2. C - m			
VYUČOVACÍ PŘEDMĚT		37	37	37	37	148
Český jazyk a literatura	ČJL	3	3	3	3	12
Cizí jazyk	CIJ	4	4	4	4	16
Občanská nauka	OBN	-	2	2	1	5
Matematika	MAT	2	2	-	-	4
Fyzika	FYZ	2	-	-	-	2
Chemie	CHE	2	-	-	-	2
Základy ekologie	ZEK	1	-	-	-	1
Tělesná výchova	TĚV	2	2	2	2	8
Informační a komunikační technologie	ICT	2	2	-	-	4
Dějiny výtvarné kultury	DVK	2	3	3	3	11
Výtvarná příprava	VYP	5	6	-	-	11
Figurální kreslení	FIK	-	3	3	3	9
Počítačová grafika	POG	-	-	2	-	2
Ekonomika	EKO	-	-	2	1	3
Technologie	TEC	2	2	2	2	8
Textilní materiály	TEM	3	-	-	-	3
Konstrukce oděvů	KOO	2	2	2	2	8
Navrhování	NAV	-	-	5	5	10
Modelování oděvů	MOD	-	-	2	2	4
Praktická cvičení	PCV	5	6	5	7	23
Maturitní seminář	MSE	-	-	-	2	2

Platnost od 1. září 2010 počínaje prvním ročníkem.

UČEBNÍ PLÁN PRO ŠK. ROK 2011/2012

Název ŠVP:

DESIGN ODĚVU

Kód a název oboru vzdělání: 82-41-M/07 MODELÁŘSTVÍ A NÁVRHÁŘSTVÍ ODĚVŮ

Denní studium absolventů základní školy.

Ve shodě s rámcovým vzdělávacím programem pro obor vzdělání 82-41-M/07 MODELÁŘSTVÍ A NÁVRHÁŘSTVÍ ODĚVŮ vydaným Ministerstvem školství, mládeže a tělovýchovy České republiky dne 28. června 2007, č. j. 12 698/2007-23.

Učební plán je platný od 1. září 2009 počínaje prvním ročníkem.

Kategorie a názvy Vyučovacích předmětů		Počet týdenních vyučovacích hodin v ročníku				Celkem
		1.	2.	3.	4.	
<u>Platí pro třídy:</u>				3. C		
VYUČOVACÍ PŘEDMĚT		37	37	37	37	148
Český jazyk a literatura	ČJL	3	3	3	3	12
Cizí jazyk	CIJ	4	3	3	3	13
Občanská nauka	OBN	-	2	2	1	5
Dějepis	DĚJ	2	-	-	-	2
Matematika	MAT	2	2	-	-	4
Fyzika	FYZ	2	-	-	-	2
Chemie	CHE	2	-	-	-	2
Základy ekologie	ZEK	1	-	-	-	1
Tělesná výchova	TĚV	2	2	2	2	8
Informační a komunikační technologie	ICT	2	2	-	-	4
Dějiny výtvarné kultury	DVK	-	3	3	3	9
Výtvarná příprava	VYP	6	6	-	-	12
Figurální kreslení	FIK	-	3	3	3	9
Počítačová grafika	POG	-	-	2	-	2
Ekonomika	EKO	-	-	2	1	3
Technologie	TEC	2	2	2	2	8
Textilní materiály	TEM	2	1	-	-	3
Konstrukce oděvů	KOO	2	2	2	2	8
Navrhování	NAV	-	-	6	6	12
Modelování oděvů	MOD	-	-	2	2	4
Praktická cvičení	PCV	5	6	5	7	23
Maturitní seminář	MSE	-	-	-	2	2

Platnost od 1. září 2009 počínaje prvním ročníkem.

UČEBNÍ PLÁN PRO ŠK. ROK 2011/2012

Studijní obor: 82-41-M/022 MODELÁŘSTVÍ A NÁVRHÁŘSTVÍ ODĚVŮ

Denní studium absolventů základní školy.

Ve shodě s učebním plánem vydaným Ministerstvem školství, mládeže a tělovýchovy České republiky dne 25. července 2000, č. j. 23 270/2000-23.

	Kategorie a názvy Vyučovacích předmětů	Počet týdenních vyučovacích hodin v ročníku				Celkem	
		1.	2.	3.	4.		
<i>Platí pro třídy:</i>					4. C		
A	POVINNÉ VYUČOVACÍ PŘEDMĚTY	36	36	37	37	146	
1.	<i>Všeobecně vzdělávací</i>						
	Český jazyk a literatura	ČJL	3	2	2	4	11
	Cizí jazyk	CIJ	3	3	3	4	13
	Občanská nauka	OBN	-	1	1	1	3
	Dějepis	DĚJ	2	-	-	-	2
	Matematika	MAT	2	2	-	-	4
	Fyzika	FYZ	2	-	-	-	2
	Chemie	CHE	2	-	-	-	2
	Základy ekologie	ZEK	1	-	-	-	1
	Tělesná výchova	TĚV	2	2	2	2	8
2.	<i>Odborné společný odborný základ</i>						
	Dějiny výtvarné kultury	DVK	-	3	3	3	9
	Výtvarná příprava	VYP	6	7	-	-	13
	Písmo	PIS	-	2	-	-	2
	Figurální kreslení	FIK	-	3	3	3	9
	Počítačová grafika	POG	-	2	-	-	2
	Ekonomika	EKO	-	-	2	1	3
	<i>skupina výběrových předmětů</i>						
	Technologie	TEC	2	2	2	2	8
	Textilní materiály	TEM	2	-	-	-	2
	Konstrukce oděvů	KOO	2	2	2	2	8
	Navrhování	NAV	-	-	6	6	12
	Modelování oděvů	MOD	-	-	2	2	4
	Praktická cvičení	PCV	5	5	7	6	23
	Informační a komunikační technologie	ICT	2	-	-	-	2
	Konverzace v cizím jazyce	CIJ/k	-	-	1	1	2
	Právo a psychologie	PPS	-	-	1	-	1

UČEBNÍ PLÁN PRO ŠK. ROK 2011/2012

Název ŠVP: *MANAGEMENT A PODNIKÁNÍ V UMĚNÍ A REKLAMĚ*

Kód a název oboru vzdělání: 63-41-M/01 EKONOMIKA A PODNIKÁNÍ

Denní studium absolventů základní školy.

Ve shodě s rámcovým vzdělávacím programem pro obor vzdělání 63-41-M/01 EKONOMIKA A PODNIKÁNÍ vydaným Ministerstvem školství, mládeže a tělovýchovy České republiky dne 28. června 2007, č. j. 12 698/2007-23.

Učební plán je platný od 1. září 2010 počínaje prvním ročníkem.

Kategorie a názvy Vyučovacích předmětů		Počet týdenních vyučovacích hodin v ročníku				Celkem
		1.	2.	3.	4.	
<u>Platí pro třídy:</u>		1. D	2. D			
VYUČOVACÍ PŘEDMĚT		33	33	33	33	132
Český jazyk a literatura	ČJL	3	3	3	3	12
První cizí jazyk	CJP	4	4	4	4	16
Druhý cizí jazyk	CJD	3	2	2	2	9
Matematika	MAT	3	2	3	2	10
Dějepis	DĚJ	2	-	-	-	2
Občanská nauka	OBN	-	2	2	1	5
Fyzika	FYZ	-	2	-	-	2
Chemie	CHE	2	-	-	-	2
Základy ekologie	ZEK	1	-	-	-	1
Tělesná výchova	TĚV	2	2	2	2	8
Informační a komunikační technologie	ICT	3	2	-	-	5
Písemná a elektronická komunikace	PEK	3	2	-	-	5
Ekonomika	EKO	1	2	3	2	8
Účetnictví	ÚČT	-	3	2	3	8
Management	MNG	-	-	-	1	1
Marketing	MAR	-	-	2	-	2
Psychologie prodeje	PSP	-	-	-	2	2
Právo	PRV	-	-	2	-	2
Praxe	PRA	2	3	2	3	10
Dějiny umění	DUM	2	2	2	2	8
Výtvarná a grafická příprava	VGP	2	2	2	-	6
Propagace	PRO	-	-	-	2	2
Počítačová grafika	POG	-	-	2	2	4
Maturitní seminář	MSE	-	-	-	2	2

Platnost od 1. září 2010 počínaje prvním ročníkem.

UČEBNÍ PLÁN PRO ŠK. ROK 2011/2012

Název ŠVP: *MANAGEMENT A PODNIKÁNÍ V UMĚNÍ A REKLAMĚ*

Kód a název oboru vzdělání: 63-41-M/01 EKONOMIKA A PODNIKÁNÍ

Denní studium absolventů základní školy.

Ve shodě s rámcovým vzdělávacím programem pro obor vzdělání 63-41-M/01 EKONOMIKA A PODNIKÁNÍ vydaným Ministerstvem školství, mládeže a tělovýchovy České republiky dne 28. června 2007, č. j. 12 698/2007-23.

Učební plán je platný od 1. září 2009 počínaje prvním ročníkem.

Kategorie a názvy Vyučovacích předmětů		Počet týdenních vyučovacích hodin v ročníku				Celkem
		1.	2.	3.	4.	
<u>Platí pro třídy:</u>				3. D		
VYUČOVACÍ PŘEDMĚT		33	33	33	33	132
Český jazyk a literatura	ČJL	3	3	3	3	12
První cizí jazyk	CJP	4	3	3	3	13
Druhý cizí jazyk	CJD	3	2	2	2	9
Matematika	MAT	3	2	3	2	10
Dějepis	DĚJ	2	-	-	-	2
Občanská nauka	OBN	-	2	2	1	5
Fyzika	FYZ	-	2	-	-	2
Chemie	CHE	2	-	-	-	2
Základy ekologie	ZEK	1	-	-	-	1
Tělesná výchova	TĚV	2	2	2	2	8
Informační a komunikační technologie	ICT	3	2	-	-	5
Písemná a elektronická komunikace	PEK	3	2	-	-	5
Ekonomika	EKO	1	2	3	2	8
Účetnictví	ÚČT	-	3	2	3	8
Management	MNG	-	-	2	-	2
Marketing	MAR	-	-	-	2	2
Psychologie prodeje	PSP	-	-	-	2	2
Právo	PRV	-	-	2	-	2
Praxe	PRA	2	3	3	3	11
Dějiny umění	DUM	2	2	2	2	8
Výtvarná a grafická příprava	VGP	2	3	2	-	7
Propagace	PRO	-	-	-	2	2
Počítačová grafika	POG	-	-	2	2	4
Maturitní seminář	MSE	-	-	-	2	2

Platnost od 1. září 2009 počínaje prvním ročníkem.

UČEBNÍ PLÁN PRO ŠK. ROK 2011/2012

Studijní obor: 64-42-M/048 MANAGEMENT A PODNIKÁNÍ V UMĚNÍ A REKLAMĚ

Denní studium absolventů základní školy.

Ve shodě s učebním plánem vydaným Ministerstvem školství, mládeže a tělovýchovy České republiky dne 10. června 2004, č. j. 19 277/2004-23.

	Kategorie a názvy Vyučovacích předmětů	Počet týdenních vyučovacích hodin v ročníku				Celkem	
		1.	2.	3.	4.		
	<u>Platí pro třídy:</u>				4. D		
		33	33	33	33	132	
A	<i>Povinné</i>						
	Český jazyk a literatura	ČJL	3	2	2	4	11
	První cizí jazyk	CJP	4	3	3	4	14
	Druhý cizí jazyk	CJD	3	2	2	2	9
	Matematika	MAT	3	2	3	3	11
	Dějepis	DĚJ	3	-	-	-	3
	Občanská nauka	OBN	-	1	1	2	4
	Fyzika	FYZ	-	2	-	-	2
	Chemie	CHE	2	-	-	-	2
	Základy ekologie	ZEK	1	-	-	-	1
	Tělesná výchova	TĚV	2	2	2	2	8
	Informační a komunikační technologie	ICT	2	2	-	-	4
	Obchodní korespondence	OKO	3	2	-	-	5
	Podniková ekonomika	POE	1	2	2	1	6
	Účetnictví	ÚČT	-	3	2	3	8
	Management	MNG	-	2	-	-	2
	Marketing	MAR	-	-	-	2	2
	Psychologie prodeje	PSP	-	-	2	-	2
	Právo	PRV	-	-	2	-	2
	Praxe	PRA	2	3	2	3	10
	<i>profilující předměty</i>		<i>4</i>	<i>5</i>	<i>10</i>	<i>7</i>	<i>26</i>
	Dějiny umění	DUM	2	2	2	2	8
	Výtvarná a grafická příprava	VGP	2	3	-	-	5
	Teorie propagace	TEP	-	-	2	-	2
	Počítačová grafika	POG	-	-	3	2	5
	Užitá grafika	UGR	-	-	2	2	4
	Konverzace v cizím jazyce	CJK	-	-	1	1	2

UČEBNÍ PLÁN PRO ŠK. ROK 2011/2012

Název ŠVP: **VÝSTAVNICTVÍ A PROSTOROVÁ TVORBA**
Kód a název oboru vzdělání: **82-41-M/03 SCÉNICKÁ A VÝSTAVNÍ TVORBA**

Denní studium absolventů základní školy.

Ve shodě s rámcovým vzdělávacím programem pro obor vzdělání 82-41-M/03 SCÉNICKÁ A VÝSTAVNÍ TVORBA vydaným Ministerstvem školství, mládeže a tělovýchovy České republiky dne 6. května 2009, č. j. 9 325/2009-23.

Učební plán je platný od 1. září 2010 počínaje prvním ročníkem.

Kategorie a názvy Vyučovacích předmětů		Počet týdenních vyučovacích hodin v ročníku				Celkem
		1.	2.	3.	4.	
<u>Platí pro třídy:</u>			2. C - v			
VYUČOVACÍ PŘEDMĚT		37	37	37	37	148
Český jazyk a literatura	ČJL	3	3	3	3	12
Cizí jazyk	CIJ	4	4	4	4	16
Občanská nauka	OBN	-	2	2	1	5
Matematika	MAT	2	2	-	-	4
Fyzika	FYZ	2	-	-	-	2
Chemie	CHE	2	-	-	-	2
Základy ekologie	ZEK	1	-	-	-	1
Tělesná výchova	TĚV	2	2	2	2	8
Informační a komunikační technologie	ICT	2	2	-	-	4
Dějiny výtvarné kultury	DVK	2	3	3	3	11
Výtvarná příprava	VYP	5	4	-	-	9
Modelování	MDL	2	2	-	-	4
Figurální kreslení	FIK	-	-	3	3	6
Technické kreslení	TEK	-	2	-	-	2
Počítačová grafika	POG	-	-	3	3	6
Ekonomika	EKO	-	-	2	1	3
Základy typografie	ZAT	3	2	-	-	5
Technologie	TEC	2	2	2	2	8
Základy vizuální komunikace	ZVK	-	2	2	-	4
Návrhový ateliér	NAA	-	-	6	6	12
Ateliérová praxe	ATP	5	5	5	7	22
Maturitní seminář	MSE	-	-	-	2	2

Platnost od 1. září 2010 počínaje prvním ročníkem.

UČEBNÍ PLÁN PRO ŠK. ROK 2011/2012

Studijní obor: 82-41-M/008 PROPAGAČNÍ VÝTVARNICTVÍ – výstavnictví

Denní studium absolventů základní školy.

Ve shodě s učebním plánem vydaným Ministerstvem školství, mládeže a tělovýchovy České republiky dne 25. července 2000, č. j. 23 265/2000-23.

	Kategorie a názvy Vyučovacích předmětů	Počet týdenních vyučovacích hodin v ročníku				Celkem	
		1.	2.	3.	4.		
	<i>Platí pro třídy:</i>			3. E - v			
A	POVINNÉ VYUČOVACÍ PŘEDMĚTY	36	36	37	37	146	
1.	<i>Všeobecně vzdělávací</i>						
	Český jazyk a literatura	ČJL	3	3	3	3	12
	Cizí jazyk	CIJ	4	3	3	3	13
	Občanská nauka	OBN	-	1	2	1	4
	Dějepis	DĚJ	2	-	-	-	2
	Matematika	MAT	2	2	-	-	4
	Fyzika	FYZ	2	-	-	-	2
	Chemie	CHE	2	-	-	-	2
	Základy ekologie	ZEK	1	-	-	-	1
	Tělesná výchova	TĚV	2	2	2	2	8
2.	<i>Odborné společný odborný základ</i>						
	Dějiny výtvarné kultury	DVK	-	3	3	3	9
	Výtvarná příprava	VYP	6	5	-	-	11
	Modelování	MDL	-	2	-	-	2
	Technické kreslení	TEK	-	2	-	-	2
	Písmo	PIS	3	3	-	-	6
	Figurální kreslení	FIK	-	-	3	3	6
	Počítačová grafika	POG	-	2	2	2	6
	Ekonomika	EKO	-	-	1	2	3
	Technologie	TEC	2	2	2	2	8
	Navrhování	NAV	-	-	8	8	16
	Praktická cvičení	PCV	5	4	6	6	21
	<i>skupina výběrových předmětů</i>						
	Informační a komunikační technologie	ICT	2	-	-	-	2
	Základy fotografie	ZAF	-	2	2	-	4
	Maturitní seminář	MSE	-	-	-	2	2

UČEBNÍ PLÁN PRO ŠK. ROK 2011/2012

Studijní obor: 82-41-M/008 PROPAGAČNÍ VÝTVARNICTVÍ – výstavnictví

Denní studium absolventů základní školy.

Ve shodě s učebním plánem vydaným Ministerstvem školství, mládeže a tělovýchovy České republiky dne 25. července 2000, č. j. 23 265/2000-23.

	Kategorie a názvy Vyučovacích předmětů	Počet týdenních vyučovacích hodin v ročníku				Celkem	
		1.	2.	3.	4.		
	<i>Platí pro třídy:</i>				4. E - v		
A	POVINNÉ VYUČOVACÍ PŘEDMĚTY	36	36	37	37	146	
1.	<i>Všeobecně vzdělávací</i>						
	Český jazyk a literatura	ČJL	3	2	2	4	11
	Cizí jazyk	CIJ	3	3	3	4	13
	Občanská nauka	OBN	-	1	1	1	3
	Dějepis	DĚJ	2	-	-	-	2
	Matematika	MAT	2	2	-	-	4
	Fyzika	FYZ	2	-	-	-	2
	Chemie	CHE	2	-	-	-	2
	Základy ekologie	ZEK	1	-	-	-	1
	Tělesná výchova	TĚV	2	2	2	2	8
2.	<i>Odborné společný odborný základ</i>						
	Dějiny výtvarné kultury	DVK	-	3	3	3	9
	Výtvarná příprava	VYP	6	7	-	-	13
	Technické kreslení	TEK	-	2	-	-	2
	Písmo	PIS	3	3	-	-	6
	Figurální kreslení	FIK	-	-	3	3	6
	Počítačová grafika	POG	-	2	2	2	6
	Ekonomika	EKO	-	-	2	1	3
	Technologie	TEC	3	2	2	2	9
	Navrhování	NAV	-	-	8	8	16
	Praktická cvičení	PCV	5	5	5	6	21
	<i>skupina výběrových předmětů</i>						
	Informační a komunikační technologie	ICT	2	-	-	-	2
	Konverzace v cizím jazyce	CIJ/k	-	-	1	1	2
	Právo a psychologie	PPS	-	-	1	-	1
	Základy fotografie	ZAF	-	2	2	-	4

UČEBNÍ PLÁN PRO ŠK. ROK 2011/2012

Studijní obor: 82-41-M/001 UŽITÁ MALBA

Denní studium absolventů základní školy.

Ve shodě s učebním plánem vydaným Ministerstvem školství, mládeže a tělovýchovy České republiky dne 25. července 2000, č. j. 23 261/2000-23.

	Kategorie a názvy Vyučovacích předmětů	Počet týdenních vyučovacích hodin v ročníku				Celkem	
		1.	2.	3.	4.		
	<u>Platí pro třídy:</u>				4. E - u		
A	POVINNÉ VYUČOVACÍ PŘEDMĚTY	36	36	37	37	146	
1.	<i>Všeobecně vzdělávací</i>						
	Český jazyk a literatura	ČJL	3	2	2	4	11
	Cizí jazyk	CIJ	3	3	3	4	13
	Občanská nauka	OBN	-	1	1	1	3
	Dějepis	DĚJ	2	-	-	-	2
	Matematika	MAT	2	2	-	-	4
	Fyzika	FYZ	2	-	-	-	2
	Chemie	CHE	2	-	-	-	2
	Základy ekologie	ZEK	1	-	-	-	1
	Tělesná výchova	TĚV	2	2	2	2	8
2.	<i>Odborné společný odborný základ</i>						
	Dějiny výtvarné kultury	DVK	-	3	3	3	9
	Výtvarná příprava	VYP	6	7	-	-	13
	Počítačová grafika	POG	-	2	2	-	4
	Ekonomika	EKO	-	-	2	1	3
	<i>Speciální odborné předměty</i>						
	Technologie	TEC	3	2	2	2	9
	Figurální kreslení	FIK	-	3	3	3	9
	Písmo	PIS	2	2	-	-	4
	Navrhování	NAV	-	-	8	8	16
	Praktická cvičení	PCV	6	7	7	8	28
	Informační a komunikační technologie	ICT	2	-	-	-	2
	Konverzace v cizím jazyce	CIJ/k	-	-	1	1	2
	Právo a psychologie	PPS	-	-	1	-	1

UČEBNÍ PLÁN PRO ŠK. ROK 2011/2012

Studijní obor: 82-41-M/001 UŽITÁ MALBA

Denní studium absolventů základní školy.

Ve shodě s učebním plánem vydaným Ministerstvem školství, mládeže a tělovýchovy České republiky dne 25. července 2000, č. j. 23 261/2000-23.

Kategorie a názvy Vyučovacích předmětů		Počet týdenních vyučovacích hodin v ročníku				Celkem	
		1.	2.	3.	4.		
<u>Platí pro třídy:</u>				3. E - u			
A	POVINNÉ VYUČOVACÍ PŘEDMĚTY	36	36	37	37	146	
1.	<i>Všeobecně vzdělávací</i>						
	Český jazyk a literatura	ČJL	3	3	3	3	12
	Cizí jazyk	CIJ	4	3	3	3	13
	Občanská nauka	OBN	-	1	2	1	4
	Dějepis	DĚJ	2	-	-	-	2
	Matematika	MAT	2	2	-	-	4
	Fyzika	FYZ	2	-	-	-	2
	Chemie	CHE	2	-	-	-	2
	Základy ekologie	ZEK	1	-	-	-	1
	Tělesná výchova	TĚV	2	2	2	2	8
2.	<i>Odborné společný odborný základ</i>						
	Dějiny výtvarné kultury	DVK	-	3	3	3	9
	Výtvarná příprava	VYP	6	7	-	-	13
	Počítačová grafika	POG	-	2	2	-	4
	Ekonomika	EKO	-	-	1	2	3
	<i>Speciální odborné předměty</i>						
	Technologie	TEC	2	2	2	2	8
	Figurální kreslení	FIK	-	3	3	3	9
	Písmo	PIS	2	2	-	-	4
	Navrhování	NAV	-	-	8	8	16
	Praktická cvičení	PCV	6	6	8	8	28
	Informační a komunikační technologie	ICT	2	-	-	-	2
	Maturitní seminář	MSE	-	-	-	2	2

UČEBNÍ PLÁN PRO ŠK. ROK 2011/2012

Název ŠVP: *MALBA A ILUSTRACE*
Kód a název oboru vzdělání: 82-41-M/01 UŽITÁ MALBA

Denní studium absolventů základní školy.

Ve shodě s rámcovým vzdělávacím programem pro obor vzdělání 82-41-M/01 UŽITÁ MALBA vydaným Ministerstvem školství, mládeže a tělovýchovy České republiky

dne 6. května 2009, č. j. 9 325/2009-23.

Učební plán je platný od **1. září 2010** počínaje **prvním ročníkem**.

Kategorie a názvy Vyučovacích předmětů		Počet týdenních vyučovacích hodin v ročníku				Celkem
		1.	2.	3.	4.	
<u>Platí pro třídy:</u>		1. E - u	2. E-u			
VYUČOVACÍ PŘEDMĚT		37	37	37	37	148
Český jazyk a literatura	ČJL	3	3	3	3	12
Cizí jazyk	CIJ	4	4	4	4	16
Občanská nauka	OBN	-	2	2	1	5
Matematika	MAT	2	2	-	-	4
Fyzika	FYZ	2	-	-	-	2
Chemie	CHE	2	-	-	-	2
Základy ekologie	ZEK	1	-	-	-	1
Tělesná výchova	TĚV	2	2	2	2	8
Informační a komunikační technologie	ICT	2	2	-	-	4
Dějiny výtvarné kultury	DVK	2	3	3	3	11
Výtvarná příprava	VYP	5	6	-	-	11
Figurální kreslení	FIK	2	3	3	3	11
Počítačová grafika	POG	-	2	2	2	6
Ekonomika	EKO	-	-	2	1	3
Ateliérová tvorba	ATT	6	6	9	9	30
Technologie	TEC	2	2	2	2	8
Praktická cvičení	PCV	-	-	4	4	8
Základy typografie	ZAT	2	-	-	-	2
Seminář současného umění	SSU	-	-	1	1	2
Maturitní seminář	MSE	-	-	-	2	2

Platnost od 1. září 2010 počínaje prvním ročníkem.

UČEBNÍ PLÁN PRO ŠK. ROK 2011/2012

Název ŠVP: *DESIGN INTERIÉRU A BYTOVÝCH DOPLŇKŮ*

Kód a název oboru vzdělání: 82-41-M/14 TEXTILNÍ VÝTVARNICTVÍ

Denní studium absolventů základní školy.

Ve shodě s rámcovým vzdělávacím programem pro obor vzdělání 82-41-M/14 TEXTILNÍ VÝTVARNICTVÍ vydaným Ministerstvem školství, mládeže a tělovýchovy České republiky dne 29. května 2008, č. j. 6 907/2008-23.

Učební plán je platný od 1. září 2010 počínaje prvním ročníkem.

Kategorie a názvy Vyučovacích předmětů		Počet týdenních vyučovacích hodin v ročníku				Celkem
		1.	2.	3.	4.	
<u>Platí pro třídy:</u>		1. C - i	2. E - i			
VYUČOVACÍ PŘEDMĚT		37	37	37	37	148
Český jazyk a literatura	ČJL	3	3	3	3	12
Cizí jazyk	CIJ	4	4	4	4	16
Občanská nauka	OBN	-	2	2	1	5
Matematika	MAT	2	2	-	-	4
Fyzika	FYZ	2	-	-	-	2
Chemie	CHE	2	-	-	-	2
Základy ekologie	ZEK	1	-	-	-	1
Tělesná výchova	TĚV	2	2	2	2	8
Informační a komunikační technologie	ICT	2	2	-	-	4
Dějiny výtvarné kultury	DVK	2	3	3	3	11
Výtvarná příprava	VYP	4	4	-	-	8
Modelování	MDL	2	2	-	-	3
Figurální kreslení	FIK	-	-	3	-	6
Technické kreslení	TEK	2	2	-	-	4
Počítačová grafika	POG	-	2	3	-	5
Ekonomika	EKO	-	-	2	1	3
Nauka o materiálu	NAM	2	1	-	-	3
Technologie	TEC	2	2	2	2	8
Interiérová tvorba	INT	-	2	2	3	7
Základy vizuální komunikace	ZVK	-	-	2	2	4
Návrhový ateliér	NAV	-	-	4	7	11
Ateliérová praxe	ATP	5	4	5	7	21
Maturitní seminář	MSE	-	-	-	2	2

Platnost od 1. září 2010 počínaje prvním ročníkem.

UČEBNÍ PLÁN PRO ŠK. ROK 2011/2012

Název ŠVP:

REKLAMNÍ TVORBA

Kód a název oboru vzdělání: **82-41-M/03 SCÉNICKÁ A VÝSTAVNÍ TVORBA**

Denní studium absolventů základní školy.

Ve shodě s rámcovým vzdělávacím programem pro obor vzdělání 82-41-M/03 SCÉNICKÁ A VÝSTAVNÍ TVORBA vydaným Ministerstvem školství, mládeže a tělovýchovy České republiky dne 6. května 2009, č. j. 9 325/2009-23.

Učební plán je platný od 1. září 2011 počínaje prvním ročníkem.

Kategorie a názvy Vyučovacích předmětů		Počet týdenních vyučovacích hodin v ročníku				Celkem
		1.	2.	3.	4.	
<u>Platí pro třídy:</u>		1. E - r				
VYUČOVACÍ PŘEDMĚT		37	37	37	37	148
Český jazyk a literatura	ČJL	3	3	3	3	12
Cizí jazyk	CIJ	4	4	4	4	16
Občanská nauka	OBN	-	2	2	1	5
Matematika	MAT	2	2	-	-	4
Fyzika	FYZ	2	-	-	-	2
Chemie	CHE	2	-	-	-	2
Základy ekologie	ZEK	1	-	-	-	1
Tělesná výchova	TĚV	2	2	2	2	8
Informační a komunikační technologie	ICT	2	2	-	-	4
Dějiny výtvarné kultury	DVK	2	3	3	3	11
Výtvarná příprava	VYP	5	4	-	-	9
Kresba	KRE	-	-	3	2	5
Technické kreslení	TEK	1	-	-	-	1
Počítačová grafika	POG	1	2	2	4	9
Ekonomika	EKO	-	-	2	1	3
Základy typografie	ZAT	2	3	-	-	5
Technologie	TEC	2	2	2	2	8
Reklamní fotografie	REF	2	2	-	-	4
Videotvorba	VID	-	-	3	2	5
Mediální komunikace	MEK	-	-	2	2	4
Reklamní tvorba	RTV	4	4	7	7	22
Dějiny a teorie reklamy	DTR	-	2	-	-	2
Intermediální tvorba	IMT	-	-	2	2	4
Maturitní seminář	MSE	-	-	-	2	2

Účetní závěrka

pro rok 2011

PŘÍLOHA

příspěvkové organizace zřizované ÚSC

(v Kč, s přesností na dvě desetinná místa)

Období: **12 / 2011**

IČO: **60545976**

Název: **Střední uměleckoprůmyslová škola Jihlava - Helenín, Hálkova 42**

A.1. Informace podle § 7 odst. 3 zákona

0

A.2. Informace podle § 7 odst. 4 zákona

0

A.3. Informace podle § 7 odst. 5 zákona

0

A.4. Informace podle § 7 odst. 5 zákona o stavu účtů v knize podrozvahových účtů

Číslo položky	Název položky	Syntetický účet	Období	
			Běžné	Minulé
P.I.	Majetek účetní jednotky		4 354 096,93	5 785 542,78
1.	Jiný drobný dlouhodobý nehmotný majetek	901	392 517,30	430 263,50
2.	Drobný dlouhodobý hmotný majetek	902	3 859 109,23	3 822 358,88
3.	Ostatní majetek	903	102 470,40	1 532 920,40
P.II.	Odepsané pohledávky a závazky			
1.	Odepsané pohledávky	911		
2.	Odepsané závazky	912		
P.III.	Podmíněné pohledávky z důvodu užívání majetku jinou osobou			
1.	Krátkodobé podmíněné pohledávky z důvodu úplatného užívání majetku jinou osobou	921		
2.	Dlouhodobé podmíněné pohledávky z důvodu úplatného užívání majetku jinou osobou	922		
3.	Krátkodobé podmíněné pohledávky z důvodu užívání majetku jinou osobou na základě smlouvy o výpůjčce	923		
4.	Dlouhodobé podmíněné pohledávky z důvodu užívání majetku jinou osobou na základě smlouvy o výpůjčce	924		
5.	Krátkodobé podmíněné pohledávky z důvodu užívání majetku jinou osobou z jiných důvodů	925		
6.	Dlouhodobé podmíněné pohledávky z důvodu užívání majetku jinou osobou z jiných důvodů	926		
P.IV.	Další podmíněné pohledávky a ostatní podmíněná aktiva		1 476 950,98	
1.	Krátkodobé podmíněné pohledávky ze smluv o prodeji dlouhodobého majetku	931		
2.	Dlouhodobé podmíněné pohledávky ze smluv o prodeji dlouhodobého majetku	932		
3.	Krátkodobé podmíněné pohledávky z jiných smluv	933		
4.	Dlouhodobé podmíněné pohledávky z jiných smluv	934		
5.	Krátkodobé podmíněné pohledávky ve vztahu k prostředkům EU	939		
6.	Dlouhodobé podmíněné pohledávky ve vztahu k prostředkům EU	941		
7.	Krátkodobé podmíněné pohledávky ve vztahu k jiným zdrojům	942		
8.	Dlouhodobé podmíněné pohledávky ve vztahu k jiným zdrojům	943	1 476 950,98	
9.	Krátkodobé podmíněné úhrady pohledávek z přijatých zajištění	944		
10.	Dlouhodobé podmíněné úhrady pohledávek z přijatých zajištění	945		
11.	Krátkodobé podmíněné pohledávky ze soudních sporů, správních řízení a jiných řízení	947		
12.	Dlouhodobé podmíněné pohledávky ze soudních sporů, správních řízení a jiných řízení	948		
13.	Ostatní krátkodobá podmíněná aktiva	949		
14.	Ostatní dlouhodobá podmíněná aktiva	951		
P.V.	Podmíněné závazky z důvodu užívání cizího majetku		49 920,00	49 920,00
1.	Krátkodobé podmíněné závazky z leasingových smluv	961		
2.	Dlouhodobé podmíněné závazky z leasingových smluv	962		
3.	Krátkodobé podmíněné závazky z důvodu úplatného užívání cizího majetku na základě jiného důvodu	963		
4.	Dlouhodobé podmíněné závazky z důvodu úplatného užívání cizího majetku na základě jiného důvodu	964		
5.	Krátkodobé podmíněné závazky z důvodu užívání cizího majetku na základě smlouvy o výpůjčce	965	49 920,00	49 920,00

A.4. Informace podle § 7 odst. 5 zákona o stavu účtů v knize podrozvahových účtů

Číslo položky	Název položky	Syntetický účet	Období	
			Běžné	Minulé
6.	Dlouhodobé podmíněné závazky z důvodu užívání cizího majetku na základě smlouvy o výpůjčce	966		
7.	Krátkodobé podmíněné závazky z důvodu užívání cizího majetku nebo jeho převzetí z jiných důvodů	967		
8.	Dlouhodobé podmíněné závazky z důvodu užívání cizího majetku nebo jeho převzetí z jiných důvodů	968		
P.VI. Další podmíněné závazky a ostatní podmíněná pasiva				
1.	Krátkodobé podmíněné závazky ze smluv o pořízení dlouhodobého majetku	971		
2.	Dlouhodobé podmíněné závazky ze smluv o pořízení dlouhodobého majetku	972		
3.	Krátkodobé podmíněné závazky z jiných smluv	973		
4.	Dlouhodobé podmíněné závazky z jiných smluv	974		
5.	Krátkodobé podmíněné závazky ve vztahu k prostředkům EU	975		
6.	Dlouhodobé podmíněné závazky ve vztahu k prostředkům EU	976		
7.	Krátkodobé podmíněné závazky vyplývající z práv.předp.a další činn.moci zákonod.výkonné nebo soudní	978		
8.	Dlouhodobé podmíněné závazky vyplývající z práv.předp.a další činn.moci zákonod.výkonné nebo soudní	979		
9.	Krátkodobé podmíněné závazky z poskytnutých zajištění	981		
10.	Dlouhodobé podmíněné závazky z poskytnutých zajištění	982		
11.	Krátkodobé podmíněné závazky ze soudních sporů, správních řízení a jiných řízení	983		
12.	Dlouhodobé podmíněné závazky ze soudních sporů, správních řízení a jiných řízení	984		
13.	Ostatní krátkodobá podmíněná pasiva	985		
14.	Ostatní dlouhodobá podmíněná pasiva	986		
P.VII. Vyrovnávací účty			5 781 127,91	5 735 622,78-
1.	Vyrovnávací účet k podrozvahovým účtům	999	5 781 127,91	5 735 622,78-

Okamžik sestavení (datum, čas): 29.10.2012, 9h12m 8s

Podpisový záznam:

A.5. Informace podle § 18 odst. 1 písm. c) zákona

<i>Název</i>	<i>Položka</i>	<i>Číslo</i>	<i>Stav k 1.1.</i>	<i>Stav k</i>
Splatné závazky pojistného na sociálním zabezpečení a příspěvku na státní politiku zaměstnanosti		52	439 760,00	524 271,00
Splatné závazky veřejného zdravotního pojištění		53	189 835,00	224 701,00
Evidované daňové nedoplatky u místně příslušných finančních orgánů		54	151 976,00	204 298,00

A.6. Informace podle § 19 odst. 5 písm. a) zákona

0

A.7. Informace podle § 19 odst. 5 písm. b) zákona

0

A.8. Informace podle § 66 odst. 6

0

A.9. Informace podle § 66 odst. 8

0

A.10. Informace podle § 4 odst. 8 písm. d) zákona

Název	Položka	Účet	Číslo	Stav k 1.1.	Stav k
Dotace celkem na dlouhodobý majetek ze státního rozpočtu		(z AÚ k účtu 403)	1	x	
v tom: systémové dotace na dlouhodobý majetek			2	x	
z toho na: výzkum a vývoj			3	x	
vzdělávání pracovníků			4	x	
informatiku			5	x	
individuální dotace na jmenovité akce			6	x	
Přijaté prostředky ze zahraničí na dlouhodobý majetek		(z AÚ k účtu 403)	7	x	
Přijaté dotace celkem na dlouhodobý majetek z rozpočtu územních samosprávných celků		(z AÚ k účtu 403)	8	x	140 542,00
Přijaté příspěvky a dotace ze státního rozpočtu		(z AÚ k účtu 671)	9	x	
z toho: přijaté příspěvky na provoz od zřizovatele		(z AÚ k účtu 671)	10	x	
z toho na: výzkum a vývoj			11	x	
vzdělávání pracovníků			12	x	
informatiku			13	x	
přijaté dotace na neinvestiční náklady související s financováním programů evidovaných v ISPROFIN od zřizovatele		(z AÚ k účtu 671)	14	x	
přijaté prostředky na výzkum a vývoj od poskytovatelů jiných než od zřizovatele		(z AÚ k účtu 671)	15	x	
Přijaté prostředky na výzkum a vývoj z rozpočtu územních samosprávných celků		(z AÚ k účtu 672)	16	x	
Přijaté prostředky na výzkum a vývoj od příjemců účelové podpory		(z AÚ k účtům ÚS 67)	17	x	
Přijaté prostředky na provoz ze zahraničí		(z AÚ k účtu 649)	18	x	
Přijaté příspěvky a dotace celkem na provoz z rozpočtu územních samosprávných celků		(z AÚ k účtu 672)	19	x	29 336 955,31
Přijaté příspěvky a dotace na provoz z rozpočtu státních fondů		(z AÚ k účtu 673)	20	x	
Přijaté dotace celkem na dlouhodobý majetek z rozpočtu státních fondů			21	x	
Poskytnuté návratné finanční výpomoci mezi rozpočty - krajskému úřadu		(účet 316)	22		
Poskytnuté návratné finanční výpomoci mezi rozpočty - obcí		(účet 316)	23		
Přijaté návratné finanční výpomoci mezi rozpočty - ze státního rozpočtu		(účet 326)	24		
Přijaté návratné finanční výpomoci mezi rozpočty - od krajského úřadu		(účet 326)	25		
Přijaté návratné finanční výpomoci mezi rozpočty - od obce		(účet 326)	26		
Přijaté návratné finanční výpomoci mezi rozpočty - od státních fondů		(účet 326)	27		
Přijaté návratné finanční výpomoci mezi rozpočty - od ostatních veřejných rozpočtů		(účet 326)	28		
Poskytnuté přechodné výpomoci příspěvkovým organizacím - organizační složkou státu		(účet 316)	29		
Poskytnuté přechodné výpomoci příspěvkovým organizacím - krajským úřadem		(účet 316)	30		
Poskytnuté přechodné výpomoci příspěvkovým organizacím - obcí		(účet 316)	31		

A.10. Informace podle § 4 odst. 8 písm. d) zákona

Krátkodobé bankovní úvěry tuzemské	(účet 281)	32
Krátkodobé bankovní úvěry zahraniční	(účet 281)	33
Vydané krátkodobé dluhopisy v tuzemsku	(účet 283)	34
Vydané krátkodobé dluhopisy v zahraničí	(účet 283)	35
Ostatní krátkodobé závazky (finanční výpomoci) tuzemské	(účet 289)	36
Ostatní krátkodobé závazky (finanční výpomoci) zahraniční	(účet 289)	37
Směnky k úhradě tuzemské	(účet 322)	38
Směnky k úhradě zahraniční	(účet 322)	39
Dlouhodobé bankovní úvěry tuzemské	(účet 451)	40
Dlouhodobé bankovní úvěry zahraniční	(účet 451)	41
Vydané dluhopisy tuzemské	(účet 453)	42
Vydané dluhopisy zahraniční	(účet 453)	43
Dlouhodobé směnky k úhradě tuzemské	(účet 457)	44
Dlouhodobé směnky k úhradě zahraniční	(účet 457)	45
Ostatní dlouhodobé závazky tuzemské	(účet 459)	46
Ostatní dlouhodobé závazky zahraniční	(účet 459)	47
Nakoupené dluhopisy a směnky k inkasu celkem	(z AÚ účtů 063,253 a 312)	48
z toho: krátkodobé dluhopisy a směnky územních samosprávných celků	(z účtů 253 a 312)	49
komunální dluhopisy územních samosprávných celků	(z účtů 063)	50
ostatní dluhopisy a směnky veřejných rozpočtů	(z AÚ účtů 063,253 a 312)	51

Okamžik sestavení (datum, čas): 29.10.2012, 9h12m 8s

Podpisový záznam:

III. Organizační složky státu vykazují stavy údajů podpoložek č. 22, 23 a 29 přílohy účetní závěrky. Ministerstva jako organizační složky státu vykazují též stavy údajů podpoložek č. 48 až 51 přílohy účetní závěrky. Územní samosprávné celky vykazují stavy údajů podpoložek č. 22 až 51 přílohy účetní závěrky. Příspěvkové organizace vykazují údaje podpoložek č. 1 až 19, 32 a 33, 36 a 37, 40 a 41 přílohy účetní závěrky. Stav položky č. 20 vykazují příspěvkové organizace. Stav podpoložky č. 21 vykazují územní samosprávné celky, příspěvkové organizace, státní fondy a organizační složky státu.

IV. Účetní jednotka uvede informace o stavu položek ve dvou sloupcích, v prvním sloupci k 1. lednu, ve druhém sloupci k okamžiku sestavení mezitimní účetní závěrky nebo k rozvahovému dni.

B.

<i>Číslo</i>	<i>Název</i>	<i>Položka</i>	<i>Účet</i>	<i>Stav k 1.1.</i>	<i>Stav k</i>
B.1.	Poskytnutí úvěru zajištěné zajišťovacím převodem aktiva		364		
B.2.	Půjčky cenných papírů zajištěné převodem peněžních prostředků		364		
B.3.	Prodej aktiva se současně sjednaným zpětným nákupem		364		
B.4.	Nákup aktiva se současně sjednaným zpětným prodejem		364		

C.

<i>Položka</i>			
<i>Číslo</i>	<i>Název</i>	<i>Stav k 1.1.</i>	<i>Stav k</i>
C.1.	Krátkodobé podmíněné pohledávky ze vztahu k rozpočtovým prostředkům - nenávratné		
C.2.	Dlouhodobé podmíněné pohledávky ze vztahu k rozpočtovým prostředkům - nenávratné		
C.3.	Krátkodobé podmíněné pohledávky ze vztahu k rozpočtovým prostředkům - návratné		
C.4.	Dlouhodobé podmíněné pohledávky ze vztahu k rozpočtovým prostředkům - návratné		
C.5.	Podmíněné závazky ze vztahu k rozpočtovým prostředkům		
C.6.	Rozpočtované prostředky		

D.1. Informace o individuálním referenčním množství mléka

D.2. Informace o individuální produkční kvótě

D.3. Informace o individuálním limitu prémiových práv

D.4. Informace o jiných obdobných kvótách a limitech

D.5. Počet jednotlivých věcí a souborů majetku nebo seznam tohoto majetku

D.6. Celková výměra lesních pozemků s lesním porostem

D.7. Výše ocenění lesních porostů

D.8. Ocenění lesních porostů jiným způsobem

E.1. Doplnující informace k položkám rozvahy

K položce

Na účtu 943 vedena operativní evidence projektu "Vzdělávání pro konkurenceschopnost" CZ.1.07/1.1.01/03.0031

E.2. Doplnující informace k položkám výkazu zisku a ztráty

K položce

0

E.3. Doplnující informace k položkám přehledu o peněžních tocích

K položce

0

E.4. Doplnující informace k položkám přehledu o změnách vlastního kapitálu

K položce

0

F. Doplnující informace k fondům účetní jednotky**Fond kulturních a sociálních potřeb**

Číslo	Název	Položka	Stav k
A.I.	Počáteční stav fondu		592 311,38
A.II.	Tvorba fondu		155 950,00
	1. Splátky půjček na bytové účely poskytnutých do konce roku 1992		
	2. Náhrady škod a pojistná plnění od pojišťovny vztahující se k majetku pořízenému z fondu		
	3. Peněžní a jiné dary určené do fondu		
A.III.	Užití fondu		367 784,20
	1. Půjčky na bytové účely		
	2. Stravování		100 698,00
	3. Rekreace		126 963,00
	4. Kultura, tělovýchova a sport		56 623,20
	5. Sociální výpomoci a půjčky		
	6. Poskytnuté peněžní dary		16 000,00
	7. Úhrada příspěvku na penzijní připojištění		
	8. Úhrada části pojistného na soukromé životní pojištění		67 500,00
	9. Ostatní užití fondu		
A.IV.	Konečný stav fondu		380 477,18

Rezervní fond - příspěvkové organizace zřizované územními samosprávnými celky a svazky obcí

Číslo	Název	Položka	Stav k
D.I.	Počáteční stav fondu		546 853,18
D.II.	Tvorba fondu		21 033,27
	1. Zlepšený výsledek hospodaření		21 033,27
	2. Nespotřebované dotace z rozpočtu Evropské unie		
	3. Nespotřebované dotace z mezinárodních smluv		
	4. Peněžní dary - účelové		
	5. Peněžní dary - neúčelové		
	6. Ostatní tvorba		
D.III.	Čerpání fondu		381 364,88
	1. Úhrada zhoršeného výsledku hospodaření		
	2. Úhrada sankcí		
	3. Posílení investičního fondu se souhlasem zřizovatele		
	4. Časové překlenutí dočasného nesouladu mezi výnosy a náklady		
	5. Ostatní čerpání		381 364,88
D.IV.	Konečný stav fondu		186 521,57

Investiční fond - příspěvkové organizace zřizované územními samosprávnými celky a svazky obcí

Číslo	Název	Položka	Stav k
F.I.	Počáteční stav fondu		485 567,64
F.II.	Tvorba fondu		1 997 891,18
	1. Ve výši odpisů dlouhodobého nehmotného a hmotného majetku		1 857 349,18
	2. Investiční dotace z rozpočtu zřizovatele		140 542,00
	3. Investiční příspěvky ze státních fondů		
	4. Ve výši výnosů z prodeje svěřeného dlouhodobého hmotného majetku		
	5. Dary a příspěvky od jiných subjektů		
	6. Ve výši výnosů z prodeje majetku ve vlastnictví příspěvkové organizace		
	7. Převody z rezervního fondu		
F.III.	Čerpání fondu		2 066 663,60
	1. Financování investičních potřeb		1 799 985,60
F.IV.	Konečný stav fondu		416 795,22

G. Stavby

Číslo položky	Název položky	Období			Minulé
		Brutto	Běžné Korekce	Netto	
G.	Stavby	84 392 751,52	12 904 720,00	71 488 031,52	70 358 781,92
G.1.	Bytové domy a bytové jednotky	14 005 672,75	4 208 386,00	9 797 286,75	9 762 884,75
G.2.	Budovy pro služby obyvatelstvu	34 896 176,32	6 501 035,00	28 395 141,32	28 581 569,72
G.3.	Jiné nebytové domy a nebytové jednotky	31 817 114,80	1 158 446,00	30 658 668,80	29 349 156,80
G.4.	Komunikace a veřejné osvětlení	1 556 228,66	44 098,00	1 512 130,66	1 527 694,66
G.5.	Jiné inženýrské sítě	285 300,00	285 300,00		
G.6.	Ostatní stavby	1 832 258,99	707 455,00	1 124 803,99	1 137 475,99

H. Pozemky

Číslo položky	Název položky	Období			Minulé
		Brutto	Běžné Korekce	Netto	
H.	Pozemky	8 886 447,92		8 886 447,92	6 822 512,92
H.1.	Stavební pozemky				
H.2.	Lesní pozemky				
H.3.	Zahrady, pastviny, louky, rybníky	2 063 935,00		2 063 935,00	
H.4.	Zastavěná plocha	4 513 259,12		4 513 259,12	4 513 259,12
H.5.	Ostatní pozemky	2 309 253,80		2 309 253,80	2 309 253,80

* Konec sestavy *

ROZVAHA - BILANCE

příspěvkové organizace

(v Kč, s přesností na dvě desetinná místa)

Období: **12 / 2011**IČO: **60545976**Název: **Střední uměleckoprůmyslová škola Jihlava - Helenín, Hálkova 42**

Číslo položky	Název položky	Syntetický účet	Období			
			Běžné		Minulé	
			Brutto	Korekce		Netto
AKTIVA CELKEM			130 183 625,43	33 800 900,49	96 382 724,94	94 334 000,94
A.	Stálá aktiva		124 067 258,78	33 800 900,49	90 266 358,29	86 987 936,87
I.	Dlouhodobý nehmotný majetek		667 667,90	667 667,90		
1.	Nehmotné výsledky výzkumu a vývoje	012				
2.	Software	013				
3.	Ocenitelná práva	014				
4.	Povolenky na emise a preferenční limity	015				
5.	Drobný dlouhodobý nehmotný majetek	018	667 667,90	667 667,90		
6.	Ostatní dlouhodobý nehmotný majetek	019				
7.	Nedokončený dlouhodobý nehmotný majetek	041				
8.	Uspořádací účet technického zhodnocení dlouhodobého nehmotného majetku	044				
9.	Poskytnuté zálohy na dlouhodobý nehmotný majetek	051				
II.	Dlouhodobý hmotný majetek		123 399 590,88	33 133 232,59	90 266 358,29	86 987 936,87
1.	Pozemky	031	8 886 447,92		8 886 447,92	6 822 512,92
2.	Kulturní předměty	032				
3.	Stavby	021	84 392 751,52	12 904 720,00	71 488 031,52	70 358 781,92
4.	Samostatné movité věci a soubory movitých věcí	022	22 030 231,24	12 163 152,39	9 867 078,85	9 806 642,03
5.	Pěstitelské celky trvalých porostů	025				
6.	Drobný dlouhodobý hmotný majetek	028	8 065 360,20	8 065 360,20		
7.	Ostatní dlouhodobý hmotný majetek	029				
8.	Nedokončený dlouhodobý hmotný majetek	042	24 800,00		24 800,00	
9.	Uspořádací účet technického zhodnocení dlouhodobého hmotného majetku	045				
10.	Poskytnuté zálohy na dlouhodobý hmotný majetek	052				
III.	Dlouhodobý finanční majetek					
1.	Majetkové účasti v osobách s rozhodujícím vlivem	061				
2.	Majetkové účasti v osobách s podstatným vlivem	062				

Číslo položky	Název položky	Syntetický účet	Období			Minulé
			Brutto	Běžné Korekce	Netto	
3.	Dluhové cenné papíry držené do splatnosti	063				
6.	Termínované vklady dlouhodobé	068				
7.	Ostatní dlouhodobý finanční majetek	069				
IV. Dlouhodobé pohledávky						
1.	Poskytnuté návratné finanční výpomoci dlouhodobé	462				
2.	Dlouhodobé pohledávky z postoupených úvěrů	464				
3.	Dlouhodobé poskytnuté zálohy	465				
5.	Dlouhodobé pohledávky z nástrojů spolufinancovaných ze zahraničí	468				
6.	Ostatní dlouhodobé pohledávky	469				
B.	Oběžná aktiva		6 116 366,65		6 116 366,65	7 346 064,07
I.	Zásoby		130 021,38		130 021,38	202 784,16
1.	Pořízení materiálu	111				
2.	Materiál na skladě	112	64 241,38		64 241,38	74 414,34
3.	Materiál na cestě	119				
4.	Nedokončená výroba	121				
5.	Polotovary vlastní výroby	122				
6.	Výrobky	123	65 780,00		65 780,00	128 369,82
7.	Pořízení zboží	131				
8.	Zboží na skladě	132				
9.	Zboží na cestě	138				
10.	Ostatní zásoby	139				
II.	Krátkodobé pohledávky		2 159 233,54		2 159 233,54	3 049 549,07
1.	Odběratelé	311	2 160,00		2 160,00	1 500,00
4.	Krátkodobé poskytnuté zálohy	314	264 385,00		264 385,00	167 400,00
5.	Jiné pohledávky z hlavní činnosti	315	30 144,00		30 144,00	1 437,00
6.	Poskytnuté návratné finanční výpomoci krátkodobé	316				
10.	Pohledávky za zaměstnanci	335				
11.	Zúčtování s institucemi sociálního zabezpečení a zdravot. pojištění	336				
12.	Daň z příjmů	341				
13.	Jiné přímé daně	342				
14.	Daň z přidané hodnoty	343				
15.	Jiné daně a poplatky	345				
16.	Pohledávky za ústředními rozpočty	346				
17.	Pohledávky za územními rozpočty	348				2 626 068,70

Číslo položky	Název položky	Syntetický účet	Období			Minulé
			Brutto	Běžné Korekce	Netto	
18.	Pohledávky za účastníky sdružení	351				
23.	Krátkodobé pohledávky z nástrojů spolufinancovaných ze zahraničí	371				
24.	Poskytnuté zálohy na transfery	373				
25.	Náklady příštích období	381	32 323,00		32 323,00	14 064,00
26.	Příjmy příštích období	385				
27.	Dohadné účty aktivní	388	1 811 349,18		1 811 349,18	239 079,37
28.	Ostatní krátkodobé pohledávky	377	18 872,36		18 872,36	
IV.	Krátkodobý finanční majetek		3 827 111,73		3 827 111,73	4 093 730,84
4.	Termínované vklady krátkodobé	244				
5.	Jiné běžné účty	245				
9.	Běžný účet	241	3 422 822,55		3 422 822,55	3 480 168,46
10.	Běžný účet FKSP	243	380 477,18		380 477,18	592 311,38
15.	Ceniny	263	2 896,00		2 896,00	3 526,00
16.	Peníze na cestě	262				
17.	Pokladna	261	20 916,00		20 916,00	17 725,00

Číslo položky	Název položky	Syntetický účet	Období	
			Běžné	Minulé
PASIVA CELKEM			96 382 724,94	94 334 000,94
C.	Vlastní kapitál		91 651 066,69	88 736 621,64
I.	Jmění účetní jednotky a upravující položky		90 634 735,59	87 089 636,17
1.	Jmění účetní jednotky	401	90 386 999,59	87 089 636,17
3.	Transfery na pořízení dlouhodobého majetku	403	247 736,00	
5.	Kurzové rozdíly	405		
6.	Oceňovací rozdíly při změně metody	406		
7.	Jiné oceňovací rozdíly	407		
8.	Opravy chyb minulých období	408		
II.	Fondy účetní jednotky		985 013,97	1 625 952,20
1.	Fond odměn	411	1 220,00	1 220,00
2.	Fond kulturních a sociálních potřeb	412	380 477,18	592 311,38
3.	Rezervní fond tvořený ze zlepšeného výsledku hospodaření	413	186 521,57	190 488,30
4.	Rezervní fond z ostatních titulů	414		356 364,88
5.	Fond reprodukce majetku, investiční fond	416	416 795,22	485 567,64
6.	Ostatní fondy	419		
III.	Výsledek hospodaření		31 317,13	21 033,27
1.	Výsledek hospodaření běžného účetního období	493	31 317,13	21 033,27
2.	Výsledek hospodaření ve schvalovacím řízení	431		
3.	Nerozdělený zisk, neuhrazená ztráta minulých let	432		
D.	Cizí zdroje		4 731 658,25	5 597 379,30
II.	Rezervy			
1.	Rezervy	441		
III.	Dlouhodobé závazky			
1.	Dlouhodobé úvěry	451		
2.	Přijaté návratné finanční výpomoci dlouhodobé	452		
4.	Závazky z pronájmu	454		
5.	Dlouhodobé přijaté zálohy	455		
8.	Dlouhodobé závazky z nástrojů spolufinancovaných ze zahraničí	458		
9.	Ostatní dlouhodobé závazky	459		
IV.	Krátkodobé závazky		4 731 658,25	5 597 379,30
1.	Krátkodobé úvěry	281		
4.	Jiné krátkodobé půjčky	289		

Číslo položky	Název položky	Syntetický účet	Období	
			Běžné	Minulé
5.	Dodavatelé	321	252 915,00	57 857,00
8.	Krátkodobé přijaté zálohy	324	134 603,00	62 396,00
10.	Přijaté návratné finanční výpomoci krátkodobé	326		
14.	Zaměstnanci	331	1 231 695,00	1 137 886,00
15.	Jiné závazky vůči zaměstnancům	333		
16.	Zúčtování s institucemi SZ a ZP	336	748 972,00	629 595,00
17.	Daň z příjmů	341		
18.	Jiné přímé daně	342	204 298,00	151 976,00
19.	Daň z přidané hodnoty	343		
20.	Jiné daně a poplatky	345		
21.	Závazky k ústředním rozpočtům	347		
22.	Závazky k územním rozpočtům	349		1 530,00
23.	Závazky k účastníkům sdružení	352		
29.	Krátkodobé závazky z nástrojů spolufinancovaných ze zahraničí	372		
30.	Přijaté zálohy na transfery	374	1 805 634,90	3 326 772,40
31.	Výdaje příštích období	383		
32.	Výnosy příštích období	384		
33.	Dohadné účty pasivní	389	287 046,35	220 305,90
34.	Ostatní krátkodobé závazky	378	66 494,00	9 061,00

* Konec sestavy *

VÝKAZ ZISKU A ZTRÁTY

příspěvkové organizace

(v Kč, s přesností na dvě desetinná místa)

Období: **12 / 2011**

IČO: **60545976**

Název: **Střední uměleckoprůmyslová škola Jihlava - Helenín, Hálkova 42**

Číslo položky	Název položky	Syntetický účet	Běžné období		Minulé období	
			Hlavní činnost 1	Hospodářská činnost 2	Hlavní činnost 3	Hospodářská činnost 4
A. Náklady celkem			32 422 246,16	280 279,00	30 203 797,23	190 407,00
I. Náklady z činnosti			32 405 724,83	280 279,00	30 187 963,96	190 407,00
1.	Spotřeba materiálu	501	3 656 365,43	31 711,00	3 186 844,20	5 894,00
2.	Spotřeba energie	502	2 037 384,89	172 962,00	2 338 219,54	143 007,00
3.	Spotřeba jiných neskladovatelných dodávek	503				
4.	Prodané zboží	504				
5.	Opravy a udržování	511	359 512,40	1 828,00	699 798,30	253,00
6.	Cestovné	512	43 099,00		93 634,00	
7.	Náklady na reprezentaci	513				
8.	Ostatní služby	518	2 027 930,11	7 148,00	943 620,80	253,00
9.	Mzdové náklady	521	16 293 448,00	44 495,00	15 320 460,00	28 983,00
11.	Zákonné sociální pojištění	524	5 469 180,00	15 176,00	5 148 311,00	9 866,00
12.	Jiné sociální pojištění	525	65 315,00	742,00	64 186,00	64,00
13.	Zákonné sociální náklady	527	155 505,00	445,00	302 826,00	583,00
14.	Jiné sociální náklady	528	66 146,00		40 703,00	
15.	Daň silniční	531				
16.	Daň z nemovitostí	532				
17.	Jiné daně a poplatky	538	2 715,00		4 350,00	
19.	Smluvní pokuty a úroky z prodlení	541				
20.	Jiné pokuty a penále	542				
21.	Dary	543				
22.	Prodaný materiál	544				
23.	Manka a škody	547				
24.	Tvorba fondů	548				
25.	Odpisy dlouhodobého majetku	551	1 851 823,18	5 526,00	1 789 335,10	1 483,00
26.	Zůstatková cena prodaného dlouhodobého nehmotného majetku	552				
27.	Zůstatková cena prodaného dlouhodobého hmotného majetku	553			69 203,92	

Číslo položky	Název položky	Syntetický účet	Běžné období		Minulé období	
			Hlavní činnost 1	Hospodářská činnost 2	Hlavní činnost 3	Hospodářská činnost 4
28.	Prodané pozemky	554				
29.	Tvorba a zúčtování rezerv	555				
30.	Tvorba a zúčtování opravných položek	556				
31.	Náklady z odepsaných pohledávek	557				
32.	Ostatní náklady z činnosti	549	377 300,82	246,00	186 472,10	21,00
II. Finanční náklady			16 521,33		15 833,27	
2.	Úroky	562				
3.	Kurzové ztráty	563			1 397,18	
4.	Náklady z přecenění reálnou hodnotou	564				
5.	Ostatní finanční náklady	569	16 521,33		14 436,09	
III. Náklady na transfery						
1.	Náklady ústředních rozpočtů na transfery	571				
2.	Náklady územních rozpočtů na transfery	572				
4.	Náklady na ostatní nároky (PRO ROK 2011 ZRUŠENO)	574	X	X		
B. Výnosy celkem			32 434 259,79	299 582,50	30 204 329,50	210 908,00
I. Výnosy z činnosti			3 078 655,00	299 582,50	2 588 898,37	210 908,00
1.	Výnosy z prodeje vlastních výrobků	601				
2.	Výnosy z prodeje služeb	602	3 012 346,00	274 279,00	2 343 494,00	186 207,00
3.	Výnosy z pronájmu	603		25 303,50		24 701,00
4.	Výnosy z prodaného zboží	604				
8.	Jiné výnosy z vlastních výkonů	609				
9.	Změna stavu nedokončené výroby	611				
10.	Změna stavu polotovarů	612				
11.	Změna stavu výrobků	613				
12.	Změna stavu ostatních zásob	614				
13.	Aktivace materiálu a zboží	621	53 397,00		6 040,00	
14.	Aktivace vnitroorganizačních služeb	622				
15.	Aktivace dlouhodobého nehmotného majetku	623				
16.	Aktivace dlouhodobého hmotného majetku	624				
17.	Smluvní pokuty a úroky z prodlení	641				
18.	Jiné pokuty a penále	642				
19.	Výnosy z odepsaných pohledávek	643				

Číslo položky	Název položky	Syntetický účet	Běžné období		Minulé období	
			Hlavní činnost 1	Hospodářská činnost 2	Hlavní činnost 3	Hospodářská činnost 4
20.	Výnosy z prodeje materiálu	644				
21.	Výnosy z prodeje dlouhodobého nehmotného majetku	645				
22.	Výnosy z prodeje dlouhodobého hmotného majetku kromě pozemků	646				
23.	Výnosy z prodeje pozemků	647				
24.	Čerpání fondů	648	10 000,00		15 000,00	
25.	Ostatní výnosy z činnosti	649	2 912,00		224 364,37	
II. Finanční výnosy			18 649,48		20 465,13	
2.	Úroky	662	18 649,48		20 465,13	
3.	Kurzové zisky	663				
4.	Výnosy z přecenění reálnou hodnotou	664				
6.	Ostatní finanční výnosy	669				
IV. Výnosy z transferů			29 336 955,31		27 594 966,00	
1.	Výnosy ústředních rozpočtů z transferů	671				
2.	Výnosy územních rozpočtů z transferů	672	29 336 955,31		27 594 966,00	
3.	Výnosy z nároků na prostředky státních fondů (PRO ROK 2011 ZRUŠENO)	673		X		X
4.	Výnosy z ostatních nároků (PRO ROK 2011 ZRUŠENO)	674		X		X
VI. Výsledek hospodaření						
1.	Výsledek hospodaření před zdaněním		12 013,63	19 303,50	532,27	20 501,00
2.	Daň z příjmů	591				
3.	Dodatečné odvody daně z příjmů	595				
4.	Výsledek hospodaření po zdanění		12 013,63	19 303,50	532,27	20 501,00
			* Konec sestavy *			