



2383/22

FOND VYSOČINY

PROGRAM „PREVENCE KRIMINALITY 2022“

PODPROGRAM A (Primární prevence)

SMLOUVA O POSKYTNUTÍ DOTACE

uzavřená na základě dohody smluvních stran nikoliv na úkor ochrany kterékoliv ze smluvních stran ve smyslu § 1746 odst. 2 zákona č. 89/2012 Sb., občanský zákoník, ve znění pozdějších předpisů (dále jen „občanský zákoník“)

FV02859.0010

Čl. 1

Smluvní strany

Kraj Vysočina

se sídlem: Žižkova 1882/57, 586 01 Jihlava
IČO: 70890749
zastoupený: Mgr. Vítězslavem Schrekem, MBA, hejtmánem kraje
(dále jen „Kraj“)
bankovní spojení: Československá obchodní banka, a.s.
číslo účtu: 217808983/0300

a

Diecézní charita Brno

adresa / se sídlem: třída kpt. Jaroše 1928/9, Černá Pole, 602 00 Brno
IČO: 44990260
zastoupen: Ing. Mgr. Oldřichem Haičmanem, MBA
(dále jen „Příjemce“)
bankovní spojení: Československá obchodní banka, a.s.
číslo účtu: 108383744/0300

Čl. 2

Účel smlouvy

Účelem této smlouvy je poskytnutí účelové veřejné finanční podpory z Fondu Vysočiny (dále jen „dotace“) na realizaci projektu „Realizace všeobecné primární prevence na Jihlavsku“, blíže specifikovaného v žádosti o poskytnutí dotace, která tvoří nedílnou součást této smlouvy jako Příloha č. 1 (dále jen „projekt“).

Čl. 3

Závaznost návrhu

- 1) Doba platnosti tohoto návrhu smlouvy je omezena na 30 kalendářních dnů od prokazatelného doručení návrhu této smlouvy Příjemci.
- 2) Pokud tento návrh smlouvy nebude Příjemcem akceptován a podepsaný oprávněnou osobou doručen Kraji na adresu uvedenou v záhlaví této smlouvy v termínu podle Čl. 3

odst. 1) této smlouvy nebo v tomto termínu Příjemce nepožádá Kraj o prodloužení termínu, návrh smlouvy zaniká a nárok na dotaci nevznikne.

Čl. 4 Závazek Příjemce

- 1) Příjemce dotaci za podmínek stanovených v této smlouvě přijímá a zavazuje se, že bude projekt realizovat svým jménem, na svou vlastní odpovědnost, v souladu s právními předpisy a podmínkami této smlouvy.
- 2) Příjemce se zavazuje vrátit dotaci do 15 kalendářních dnů ode dne, kdy Kraji písemně sdělí, že u projektu, který byl zrealizován, nebude nadále plnit podmínky dané touto smlouvou (udržitelnost, archivace, povinnost umožnit kontrolu,...) na účet uvedený v záhlaví této smlouvy.

Čl. 5 Dotace

- 1) Kraj poskytuje Příjemci na projekt dotaci ve výši 675 000 Kč (slovy: šest set sedmdesát pět tisíc korun českých).
- 2) Pro účely této smlouvy se rozumí:
 - a) **Celkové náklady projektu** (objem projektu) jsou náklady tvořené součtem dotace a vlastním podílem Příjemce.
 - b) **Vlastní podíl Příjemce** jsou prostředky, které jsou tvořeny vlastními prostředky Příjemce.

Celkové náklady projektu	675 000 Kč
Výše dotace v Kč	675 000 Kč
Výše dotace v %	100 % z celkových nákladů na projekt
Vlastní podíl Příjemce v %	0 % z celkových nákladů na projekt
Vlastní podíl Příjemce v Kč	0 Kč

- 3) Výše dotace uvedená v Čl. 5. odst. 1) této smlouvy je maximální. Pokud skutečné celkové náklady projektu překročí celkovou výši nákladů projektu uvedenou v tabulce v odst. 2), uhradí Příjemce částku tohoto překročení z vlastních zdrojů. Pokud budou skutečné celkové náklady projektu nižší než výše celkových nákladů projektu uvedených v tabulce v odst. 2), bude částka dotace úměrně snížena. Pokud bude počet hodin programů specifické či selektivní primární prevence¹ nižší než počet uvedený v Příloze č. 1 této smlouvy, bude částka dotace úměrně snížena na výši odpovídající součinu nižšího počtu hodin a částky na hodinu programu uvedené v Příloze č. 1 této smlouvy. Pokud budou skutečné celkové náklady projektu nižší než výše celkových nákladů projektu uvedených v tabulce v odst. 2) a zároveň počet hodin programů specifické či selektivní primární prevence¹ bude nižší než počet hodin uvedený v Příloze č. 1 této smlouvy, bude částka dotace úměrně snížena tak, že bude odpovídat vyššímu snížení určeného dle předchozích ustanovení tohoto odstavce.

¹ Pro účely této smlouvy se za realizaci programů specifické či selektivní prevence považují kromě vlastního provedení programu ve školách také aktivity spočívající v preventivních kampaních a programech realizovaných v on-line prostoru nebo při setkáních s cílovou skupinou mimo školu.

- 4) Dotace je veřejnou finanční podporou ve smyslu zákona č. 320/2001 Sb., o finanční kontrole ve veřejné správě a o změně některých zákonů (zákon o finanční kontrole), ve znění pozdějších předpisů, a vztahují se na ni všechna ustanovení tohoto zákona.
- 5) Souběh dotace z několika programů Fondu Vysočiny či dalších dotačních titulů Kraje na realizaci jednoho projektu není možný. Souběh dotace z Fondu Vysočiny s dotacemi jiných poskytovatelů se vylučuje.

Čl. 6

Způsob poskytnutí dotace

Dotace bude poskytnuta jednorázově bankovním převodem na účet Příjemce, a to nejpozději do 30 kalendářních dnů od podpisu této smlouvy oběma smluvními stranami. Případné nevyužité prostředky budou vráceny nejpozději do 31. 1. 2023 na účet Kraje č. 217808983/0300, včetně uvedení variabilního symbolu dle této smlouvy. Příjemce bude o této platbě písemně informovat kontaktní osobu uvedenou v čl. 13 odst. 3) této smlouvy.

Čl. 7

Podmínky použití dotace

- 1) Příjemce je oprávněn čerpat dotaci k realizaci projektu a povinen projekt zrealizovat nejdříve ode dne 1. 1. 2022, nejpozději však do 31. 12. 2022. Pouze v tomto období mohou vzniknout uznatelné náklady na realizaci projektu.
- 2) Čerpáním dotace se pro účely této smlouvy rozumí úhrada celkových nákladů souvisejících s realizací projektu, které nejsou touto smlouvou označeny jako náklady neuznatelné. Celkové náklady projektu ve skutečné výši musí být vyúčtovány, uhrazeny a promítnuty v účetnictví Příjemce nejpozději do dne uvedeného v Čl. 7 odst. 1) této smlouvy výjma osobních výdajů dle odst. 4 písm. a) a b) tohoto článku, které musí být vyúčtovány, uhrazeny a promítnuty v účetnictví příjemce **nejpozději do 20. 1. 2023**.
- 3) Neuznatelné náklady projektu jsou:
 - a) platby daní a poplatků státnímu rozpočtu, daň z přidané hodnoty (s výjimkou uvedenou v Čl. 8 písm. d) této smlouvy), platby daní a poplatků krajům, obcím a státním fondům,
 - b) alkohol a tabákové výrobky,
 - c) náklady na nákup věcí osobní potřeby,
 - d) úhrada úvěrů a půjček,
 - e) penále, pokuty, náhrady škod a manka, náklady na právní spory,
 - f) náklady na zajištění publicity projektu,
 - g) dotace a dary,
 - h) náklady na pohoštění,
 - i) běžné provozní náklady (např. telefonní služby, energie, poplatky za připojení k síti, bankovní poplatky).
- 4) Uznatelné náklady projektu jsou:
 - a) mzdy, platy zaměstnanců v pracovním poměru vč. povinného pojistného placeného zaměstnavatelem

- b) ostatní osobní výdaje (dohoda o provedení práce, dohoda o pracovní činnosti v max. výši 800 Kč/hodinu vykonané práce) vč. povinného pojistného placeného zaměstnavatelem,
 - c) cestovné (pouze tuzemské),
 - d) pohonné hmoty a maziva,
 - e) nákup materiálu jinde nezařazený (kancelářské potřeby související s realizací na výukové hodině),
 - f) nájemné (prostory pro realizaci projektu),
 - g) nákup služeb (konzultačních, poradenských a právních služeb a školení).
- 5) V případě, že dojde k rozporu mezi Čl. 7 odst. 3) této smlouvy a Přílohou č. 1 této smlouvy, použijí se přednostně ustanovení Čl. 7 odst. 3) této smlouvy. Pokud dojde k vzájemnému rozporu mezi Čl. 7 odst. 3) a odst. 4) této smlouvy, případně nebudou některé náklady uvedeny v těchto ustanoveních, platí, že se jedná o náklady neuznatelné.
- 6) Vymezení neuznatelných a uznatelných nákladů dle Čl. 7 odst. 3) a odst. 4) této smlouvy vychází z definic jednotlivých položek druhového třídění rozpočtové skladby uvedených ve vyhlášce Ministerstva financí č. 412/2021 Sb., o rozpočtové skladbě.

Čl. 8

Základní povinnosti Příjemce

Příjemce se zavazuje:

- a) dotaci přijmout,
- b) realizovat projekt při dodržování této smlouvy a respektování zásad zdravého finančního řízení, zejména efektivnosti a hospodárnosti,
- c) vést účetnictví v souladu s obecně platnými předpisy, zejm. zákonem č. 563/1991 Sb., o účetnictví, ve znění pozdějších předpisů (dále jen „zákon o účetnictví“), a **zajistit řádné a oddělené sledování celkových nákladů na projekt** (např. analytickým účtem, účelovým znakem, střediskem, činností, ORGem apod.). Pokud Příjemce nevede účetnictví podle zákona o účetnictví, je povinen vést daňovou evidenci podle zákona č. 586/1992 Sb., o daních z příjmů, ve znění pozdějších předpisů, rozšířenou tak, aby příslušné doklady vztahující se k dotaci splňovaly náležitosti účetního dokladu ve smyslu § 11 zákona o účetnictví, aby předmětné doklady byly správné, úplné, průkazné, srozumitelné, vedené v písemné formě chronologicky a způsobem zaručujícím jejich trvalost a aby uskutečněné příjmy a výdaje byly v daňové evidenci sledovány odděleně **ve vztahu k projektu** (na dokladech musí být jednoznačně uvedeno, že se vážou k projektu). Příjemce odpovídá za řádné vedení a viditelné označení prvotních účetních dokladů prokazujících celkové náklady projektu (faktury, výdajové pokladní doklady, paragony, účtenky apod.) uvedením „**spolufinancováno z Fondu Vysočiny ID FV02859.0010**“,
- d) zajistit, aby do celkových nákladů na projekt nebyly zahrnuty náklady na vlastní daně, (vyjma daní z mezd a odměn zaměstnanců, pokud jsou mzdové a ostatní osobní náklady touto smlouvou definovány jako uznatelné). Všechny náklady musí být kalkulovány bez daně z přidané hodnoty (dále jen „DPH“) v případě, kdy Příjemce je jejím plátcem. Výjimkou jsou pouze takové náklady, u nichž Příjemce nemůže uplatnit odpočet DPH na vstupu podle zákona č. 235/2004 Sb., o dani z přidané hodnoty, ve znění pozdějších předpisů. V takovém případě může Příjemce dotaci využít i na finanční krytí takové DPH, která je účtována jako náklad. (V případě aplikace režimu

- přenesení daňové povinnosti ve smyslu § 92e zákona č. 235/2004 Sb., o dani z přidané hodnoty, ve znění pozdějších předpisů, uhradit DPH nejpozději do data ukončení realizace projektu uvedeného v Čl. 7 odst. 1) této smlouvy). Úhradou DPH je v tomto případě myšlen převod na účet příslušného Finančního úřadu nebo na zvláštní bankovní účet Příjemce, zřízený speciálně pro účely daňových záloh,
- e) prokázat úhradu celkových nákladů projektu, a to buď výpisem ze svého bankovního účtu (možno i výpisem z elektronického bankovníctví) nebo svými pokladními doklady,
 - f) doručit Kraji finanční vypořádání dotace na formuláři závěrečné zprávy, jejíž vzor je umístěn na www.fondvysociny.cz v materiálech u příslušného programu, a to nejpozději do 31. 1. 2023. Přílohou formuláře závěrečné zprávy dále musí být:
 - fotodokumentace zrealizovaného projektu vč. povinné publicity,
 - kopie účetních dokladů o výši celkových nákladů projektu a jejich úhradě,
 - kopie záznamů prokazující zaúčtování a oddělené sledování celkových nákladů projektu dle Čl. 8 písm. c), např. výpisy z účetního deníku, hlavní knihy, peněžního deníku, apod.,
 - vyhodnocení ukazatelů měření efektivity uvedených v žádosti o poskytnutí dotace,
 - g) zajistit publicitu v souladu s Čl. 10 této smlouvy,
 - h) zajistit udržitelnost projektu v souladu s Čl. 11 této smlouvy,
 - i) že v případě pokud dojde, bez předchozího souhlasu Kraje, k jeho přeměně nebo zrušení s likvidací (§ 10a odst. 5 písm. k) zákona č. 250/2000 Sb., o rozpočtových pravidlech územních rozpočtů, ve znění pozdějších předpisů) přede dnem předložení závěrečné zprávy dle Čl. 8 bodu f) je povinen do 15 kalendářních dnů ode dne tohoto rozhodnutí vrátit celou částku dotace, a dále pak pokud nastane tato skutečnost až v průběhu udržitelnosti projektu stanovené dle Čl. 11 této smlouvy, pak opět vrátí do 15 dnů od tohoto rozhodnutí celou částku dotace,
 - j) umožnit kontrolu v souladu s Čl. 9 této smlouvy,
 - k) uchovat po dobu, kdy je Kraj oprávněn provádět kontrolu dle Čl. 9 odst. 2) této smlouvy, originály dokladů prokazující celkové náklady projektu (faktury, paragony, účtenky, výdajové pokladní doklady apod.), jejich úhradu a zaúčtování.

Čl. 9 Kontrola

- 1) Kraj je oprávněn provádět kontrolu plnění této smlouvy a finanční kontrolu ve smyslu zákona č. 320/2001 Sb., o finanční kontrole ve veřejné správě a o změně některých zákonů (zákon o finanční kontrole), ve znění pozdějších předpisů (dále jen „kontrola“).
- 2) Kraj je oprávněn provádět kontrolu v průběhu realizace projektu i po jeho dokončení, a to po dobu deseti let počítaných od 1. ledna roku následujícího po roce, v němž měla být splněna poslední z povinností stanovených Čl. 8 písm. a) – písm. i) této smlouvy.
- 3) Příjemce je povinen poskytnout součinnost při výkonu kontrolní činnosti dle Čl. 9 této smlouvy.

Čl. 10 Publicita

- 1) Příjemce je povinen v případě informování sdělovacích prostředků o projektu uvést fakt, že projekt byl podpořen Krajem.
- 2) Příjemce dotace je povinen prezentovat Kraj v následujícím rozsahu:
 - v místě realizace projektu umístit „Sponzorský vzkaz Kraje Vysočina“ v grafickém provedení a dle manuálu, který je ke stažení na www.kr-vysocina.cz/publicita, prostor s umístěným sponzorským vzkazem musí být přístupný veřejnosti (např. u vstupu, u označení provozovny, otevírací doby apod.), alternativně je možné vylepit samolepku se „Sponzorským vzkazem Kraje Vysočina“, kterou obdrží Příjemce od kontaktní osoby uvedené v článku 13 odst. 3) této smlouvy,
 - umístit „Sponzorský vzkaz Kraje Vysočina“ (v grafickém provedení a dle manuálu, který je ke stažení na www.kr-vysocina.cz/publicita) na tiskové materiály související s projektem (např. pozvánky, plakáty, informační brožury),
 - verbálně prezentovat Kraj v médiích a na případných tiskových konferencích pořádaných u příležitosti projektu,
 - distribuovat mezi hosty nebo účastníky projektu tiskové materiály, které případně předá Příjemci Kraj,
 - v případě videoprojekce odvysílat video spot Kraje (video spot si Příjemce stáhne na www.kr-vysocina.cz/publicita),
 - v případě, že je projekt prezentován na internetových stránkách Příjemce nebo stránkách souvisejících s konáním realizace projektu, umístí Příjemce „Sponzorský vzkaz Kraje Vysočina“ s aktivním odkazem na www.kr-vysocina.cz,
 - v případě, že je projekt prezentován na sociálních sítích umístí zde Příjemce informaci o dotační podpoře kraje - například formou textu či sponzorského vzkazu Kraje Vysočina, který je ke stažení na www.kr-vysocina.cz/publicita nebo nasdílení image spotu z YouTube kanálu Kraje Vysočina.
- 3) Publicita dle Čl. 10 odst. 2) bude probíhat nejméně po dobu realizace projektu, a dále v době udržitelnosti stanovené v Čl. 11.
- 4) „Logotyp Kraje Vysočina“ je ochrannou známkou, která požívá ochrany podle zákona č. 441/2003 Sb., o ochranných známkách a o změně zákona č. 6/2002 Sb. o soudech, soudcích, přísedících a státní správě soudů a o změně některých dalších zákonů (zákon o soudech a soudcích), ve znění pozdějších předpisů, (zákon o ochranných známkách), ve znění pozdějších předpisů. Příjemce je tímto oprávněn logo Kraje v souladu s touto smlouvou použít.

Čl. 11 Udržitelnost projektu

U projektu se nevyžaduje udržitelnost.

Čl. 12 Důsledky porušení povinností Příjemce

- 1) V případě, že se Příjemce dopustí porušení rozpočtové kázně ve smyslu zákona č. 250/2000 Sb., o rozpočtových pravidlech územních rozpočtů, ve znění pozdějších předpisů, bude postupováno dle ustanovení tohoto zákona.
- 2) V případě že dotace ještě nebyla vyplacena, smlouva bez dalšího zaniká, a to ke dni rozhodnutí Příjemce o přeměně nebo zrušení s likvidací, pokud nebylo mezi smluvními stranami dodatkem této smlouvy dohodnuto jinak.

Čl. 13 Závěrečná ujednání

- 1) Tato smlouva nabývá platnosti dnem podpisu oprávněnými zástupci obou smluvních stran a účinnosti dnem uveřejnění v informačním systému veřejné správy - Registru smluv.
- 2) Smluvní strany se dohodly, že zákonnou povinnost dle § 5 odst. 2 zákona č. 340/2015 Sb., o zvláštních podmínkách účinnosti některých smluv, uveřejňování těchto smluv a o registru smluv (zákon o registru smluv), ve znění pozdějších předpisů, splní Kraj.
- 3) Kontaktní osobou Kraje oprávněnou a povinnou poskytovat Příjemci veškerou nezbytnou součinnost dle této smlouvy je Ing. Josef Pokorný tel: 564 602 164 email: pokorny.josef@kr-vysocina.cz.
- 4) Jakékoli změny této smlouvy lze provádět pouze formou písemných postupně číslovaných dodatků na základě dohody obou smluvních stran s výjimkou změny Čl. 1 a Čl. 13 odst. 3) této smlouvy. Změnu identifikačních údajů Příjemce uvedených v Čl. 1 této smlouvy je oprávněn provést Příjemce jednostranně s tím, že tuto změnu je povinen oznámit Kraji. Změnu Čl. 13 odst. 3) této smlouvy je oprávněn provést Kraj jednostranně s tím, že tuto změnu je povinen oznámit Příjemci. Změny v realizaci projektu, které zásadním způsobem mění jeho zaměření, není možné povolit.
- 5) Vztahy touto smlouvou neupravené se řídí příslušnými ustanoveními občanského zákoníku.
- 6) Vzhledem k veřejnoprávnímu charakteru Kraje Příjemce výslovně prohlašuje, že je s touto skutečností obeznámen a souhlasí se zveřejněním celého textu smlouvy včetně podpisů. Smluvní strany se zavazují, že obchodní a technické informace, které jim byly svěřeny druhou stranou mimo text této smlouvy, nezpřístupní třetím osobám bez písemného souhlasu druhé strany a nepoužijí tyto informace k jiným účelům, než je plnění podmínek této smlouvy.
- 7) Smluvní strany prohlašují, že tato smlouva byla sepsána na základě pravdivých údajů, podle jejich svobodné a vážné vůle, a na důkaz toho připojují své vlastnoruční podpisy.
- 8) Nedílnou součástí této smlouvy je:
Příloha č. 1 - Žádost o poskytnutí dotace
- 9) O poskytnutí dotace dle této smlouvy rozhodlo Zastupitelstvo Kraje Vysočina dne 10. 5. 2022 usnesením č. 0139/03/2022/ZK.

V Brně dne 18. 05. 2022

V Jihlavě dne 27. 05. 2022

Ing. Mgr. Oldřich Haičman, MBA
ředitel



DIECÉZNÍ CHARITA
BRNO

ř. Kpt. Jaroše 9, 602 00 Brno
IČ: 44990260, DIČ: CZ 44990260 -19-

Strana 7 (celkem 7)

Mgr. Vítězslav Schrek, MBA
hejtman kraje

Kraj Vysočina

Žitkova 1882/57, 586 01 Jihlava

65

ŽÁDOST O POSKYTNUTÍ DOTACE Z FONDU VYSOČINY

Evidenční číslo (žadatel nevyplňuje)	<i>FV02159.0010</i>
Kód elektronické žádosti (po finálním vyplnění žádosti klikněte na „Odeslat data“ v záhlaví formuláře)	<i>FV02159-22-03-22-12</i>
Název programu	PREVENCE KRIMINALITY 2022
Název projektu	Realizace všeobecné primární prevence na Jihlavsku
Podprogram	Primární prevence
Identifikační údaje žadatele	IČO: 44990260
	Přesný název: Diecézní charita Brno
	Právní forma: Právní osoba - nestátní nezisková organizace (církvní organizace, nadace a nadační fond, o.p.s., zapsaný spolek, ústav, ...)
	Ulice, čp: třída Kpt. Jaroše 1928
	Obec: Brno
	PSČ: 60200
	Sídlo pošty: Brno
	Název banky: 0300 Československá obchodní banka, a.s.
Číslo účtu: 08383744/0300	
Statutární zástupce žadatele <i>V případě, kdy pro právní úkon podání žádosti je nutné více osob, uvednou se všechny tyto osoby</i>	Titul: Ing. Mgr., MBA
	Jméno: Oldřich
	Příjmení: Haičman
	Funkce: Ředitel Diecézní charity Brno

Statutární zástupce žadatele <i>V případě, kdy pro právní úkon podání žádosti je nutné více osob, uvednou se všechny tyto osoby</i>	Titul: Ing.
	Jméno: Hana
	Příjmení: Fexová
	Funkce: ředitelka Oblastní charity Jihlava
Statutární zástupce žadatele <i>V případě, kdy pro právní úkon podání žádosti je nutné více osob, uvednou se všechny tyto osoby</i>	Titul:
	Jméno:
	Příjmení:
	Funkce:
Žádost zpracoval (kontaktní osoba projektu)	Jméno: Romana
	Příjmení: Kubů
	Email: romana.kubu@jihlava.charita.cz
	Tel.: 736523660
Identifikační údaje zřizovatele (vyplní jen žadatel, pokud je příspěvkovou organizací zřizovanou obcí)	Přesný název:
	IČO:
	Název banky:
	Číslo účtu:
1. Lokalizace projektu <i>Uveďte v jaké obci bude projekt realizován (název obce včetně okresu); v případě, že bude realizace projektu probíhat na území více obcí, tak je vypište nebo v případě dopadu na větší území uveďte vyšší administrativní jednotku (např. obvod ORP, okres, celý kraj)</i>	Programy všeobecné primární prevence budou realizovány v okrese Jihlava.

2. Odůvodnění projektu a jeho cíle

Popište co vás k podání žádosti vede; jaká je výchozí situace, jaký problém chcete vyřešit; co tím chcete dosáhnout, jaké jsou cíle projektu - co chcete zlepšit, zkvalitnit...

Projekt Centrum primární prevence Vrakbar je zaměřen na realizaci programů specifické všeobecné primární prevence rizikového chování pro ZŠ v regionu Jihlavsko, v kraji Vysočina. Usiluje o poskytování kvalitních a efektivních programů. Důraz je kladen na dlouhodobé působení, individuální zaměření bloků pro jednotlivé třídy, na partnerský přístup a spolupráci se školami, učiteli i žáky. Cíle projektu směřují k rozvoji vědomostí, postojů a chování žáků podporujících zdravý způsob života a k rozvoji kompetencí škol a učitelů v oblasti primární prevence. Výskyt rizikového chování dětí a mládeže (agresivita, šikana, kyberšikana, netolismus, užívání návykových látek apod.) stále je a bude ve školách aktuálním tématem. Roste počet kolektivů s agresivním chováním v různé podobě, což je často propojené s nadměrným časem stráveným na internetu. K tomuto trendu zásadně přispělo dlouhodobé uzavření škol v souvislosti s Covid (narušení školního režimu, školních návyků, absence kontaktů se spolužáky, náročné situace v rodině atd.). Významným faktorem je také velký počet dětí ve třídách, nedostatečná podpora pro třídní učitele (podpůrné skupiny, supervize ad.) a nedostatečná práce s třídním kolektivem (např. efektivní třídnické hodiny). Třídní kolektivy jsou více nesourodé, je důležitá práce s pozorností, vnímavostí a vzájemným respektem. Primární prevence by měla být jedním ze základních pilířů bezpečného klimatu škol. Programy primární prevence jsou formou pečující o obě strany, o děti i o učitele. Usilujeme o to, aby jednotlivé aktivity fungovaly provázaně, dle potřeb dětí, pedagogů, škol: preventivní programy - následná podpora dětí v konkrétních situacích - podpora pedagogů (supervize, setkání metodiků) - vzdělávání pedagogů v oblasti primární prevence (práce s pravidly, vedení třídních hodin ad.).

<p>3. Popis projektu <i>Popište co konkrétně bude obsahem projektu; co chcete pořízovat, budovat, vylepřovat, organizovat atp.; v jakém množství a rozsahu - uveďte základní parametry projektu (kolik, čeho)</i></p>	<p>CPP Vrakbar plánuje poskytovat programy všeobecné primární prevence rizikového chování pro žáky na 1. a 2. st. ZŠ (1. až 9. třída) a nižší stupeň víceletých gymnázií. V regionu Jihlavsko na těchto školách: ZŠ Demlova, ZŠ E. Rošického, ZŠ Havličkova, Kestánská ZŠ, ZŠ Seifertova, ZŠ Křížová, Gymnázium Jihlava. Konkrétní seznam předjednaných škol a tříd uvádíme v příloze č.10.</p> <p>Další poskytované aktivity:</p> <ul style="list-style-type: none"> • Otevřená supervizní skupina pro pedagogy ze spolupracujících škol • Vzdělávání pedagogů v oblasti primární prevence, tvorba metodik • Setkání školních metodiků prevence • Konzultace, poradenství • Podpora žáků v návaznosti na program PP • Tvorba metodik a příprava programů • Oslovení škol, komunikace se školou v rámci preventivních programů • Evaluace preventivních programů <p>Do konce školního roku 2021/22 plánujeme změnu názvu služby CPP Vrakbar a s tím související aktualizaci propagačních materiálů.</p> <p>V rámci fondu Vysočiny budeme uplatňovat pouze poměrnou část nákladů, vše bude v účetnictví odděleno, tudíž bude zabráněno dvojímu financování stejných nákladů.</p>
<p>4. Cílové skupiny projektu <i>Popište komu realizace projektu pomůže; jaký to bude mít pro ně konkrétní přínos, jak to zlepší jejich podmínky atp.</i></p>	<p>Primární cílová skupina:</p> <p>1. mladší žáci ve věku 6 - 12 let (1. st. ZŠ), starší žáci ve věku 11 - 15 let (2. st. ZŠ) v regionu Jihlavsko. V rámci programu pracujeme výhradně s přirozenou skupinou, tj. s 1 třídním kolektivem s minimální účastí 75% žáků třídy. V ideálním případě pracujeme se třídou celou školní docházku, tzn. od 1. do 9. ročníku (vždy 2x za školní rok / 1x za pololetí). Program je zasazen do kontextu vzdělávacího a výchovného působení školy, vychází z potřeb a požadavků školy, konkrétní třídy a žáků. Koncepce programu (dlouhodobost, komplexnost, přizpůsobení individuálním potřebám) a využívané pedagogické metody směřují k působení na celistvou osobnost žáka, tedy nejen na jeho vědomosti, ale především na jeho postoje a chování.</p> <p>2. třídní učitelé a školní metodici prevence V návaznosti na programy realizujeme 2x za školní rok Setkání školních metodiků prevence (sdílení zkušeností z praxe, vzdělávání, předávání aktuálních informací z oblasti PPRCH aj.). Pro třídní učitele a metodiky prevence realizujeme 1x měsíčně otevřenou supervizní skupinu (podpůrná skupina pod vedením zkušeného supervizora). V rámci podpůrných nástrojů nabízíme také vzdělávání pedagogů v oblasti PP.</p> <p>Sekundární cílovou skupinou jsou ředitelé škol a rodiče dětí, které navštěvují Program PP. V případě zájmu školy prezentujeme službu na rodičovských schůzkách. Rodičům dětí, které navštěvují Program PP poskytujeme také poradenství v oblasti PPRCH.</p>

<p>5. Předpokládaný časový harmonogram realizace projektu - začátek/ukončení projektu <i>Popište zahájení a ukončení základních realizačních fází projektu (např. výběr dodavatele, přípravné práce, vlastní realizace apod.); v případě organizace kulturní/sportovní akce uveďte přesný termín jejího konání; pokud nejsou známa přesná data, tak uveďte kalendářní měsíc</i></p>	<p>Leden - červen, září - prosinec 2022: - realizace komplexního programu PP pro žáky 1. a 2. st. ZŠ v regionu Jihlavsko, presenční nebo v případě potřeby on-line formou - rozvoj spolupráce se školami (komunikace s TU, s metodiky prevence) - setkání školních metodiků prevence (2x ve školním roce) - otevřená supervizní skupina pro pedagogy (1x měsíčně) - vzdělávání pedagogů dle zájmu ze strany škol Červen - srpen 2022: - hodnocení realizace a definování potřeb spolupracujících škol v oblasti PP - vytvoření modelu realizace programu PP na základě definovaných potřeb - tvorba metodik preventivních programů a vzdělávacích kurzů</p>
<p>6. Organizační a odborné zabezpečení projektu <i>Popište vaše zkušenosti s realizací podobných akcí; jaké máte zkušenosti s realizací projektů (podávání žádostí); kdo bude projekt realizovat (přímo žadatel nebo prostřednictvím odborné firmy); jaké organizační kroky budete muset podniknout, aby projekt byl zrealizován; jaké povolení musíte vyřídít pro zdárný průběh projektu</i></p>	<p>Oblastní charita Jihlava, realizátor projektu, je profesionální organizace, která provozuje více než 20 služeb. Má bohaté zkušenosti s realizací mnoha projektů, pro představu uvádíme pouze některé z nich, např.: 1) Amen Khelas - projekt 2020 (duben) - celorepublikový projekt- vystoupení tanečních romských skupin; 2) Zajištění dostupného anonymního testování problémových uživatelů drog na infekci HIV v Centru U Větrníku Jihlava; 3) Neinvestiční podpora Bárky – domácího hospice Jihlava v roce 2020 - jedná se o materiální podporu zařízení; 4) Manažeri kvality - nastavení kvality služeb; 5) Následná péče (Výzva IPRÚ - zaměřeno na následnou péči pro drogově závislé); 6) Záchranná síť na území MAS Telčsko (zaměřeno na lidi sociálně vyloučené a stojící na okraji společnosti) - podpora z MAS Telečsko; 7) Centrum primární prevence Vrakbar: prevence kyberšikan v roce 2020; 8) CPP Vrakbar Jihlava - programy školské primární a selektivní primární prevence; 9) další menší lokální projekty na jednotlivé služby podpořené z Kraje Vysočina a programů / grantů obcí. V rámci projektu "Realizace všeobecné primární prevence na Jihlavsku" máme bohaté zkušenosti s primární prevencí. Programy všeobecné specifické primární prevence poskytujeme již od r. 1997. V září r. 2014 prošlo CPP Vrakbar certifikací, certifikát je platný (viz příloha). Tým pracuje pod pravidelnou supervizí (PhDr. Martin Hajný Ph.D.) a pod odborným metodickým vedením PhDr. Lenky Skácelové. Realizace programu je zajištěna vždy dvěma lektory, kteří splňují kvalifikační a odborné požadavky. Podrobný popis vzdělání, praxe a absolvovaných kurzů pracovníků viz příloha č. 9, kde je možno dohledat celkovou koncepci naší služby.</p>

7. Rozpočet projektu U žadatelů, kteří mohou uplatnit odpočet DPH na vstupu, se náklady uvádějí bez DPH. Ostatní žadatelé uvádějí náklady včetně DPH. částky uvádějte v celých Kč	Celkové náklady na projekt	675 000	Kč	100,00	%
	Požadovaná výše dotace	675 000	Kč	100,00	%
	- z toho investiční dotace	0	Kč	,00	%
	- z toho neinvestiční dotace	675 000	Kč	100,00	%
	Spoluúčast žadatele	0	Kč	,00	%
	- z toho investiční spoluúčast	0	Kč	NaN	%
	- z toho neinvestiční spoluúčast	0	Kč	NaN	%

8. Plátcovství DPH u žadatele (zakřížkujte vhodnou variantu)	
Žadatel je plátcem DPH a u zdanitelných plnění přijatých v souvislosti s financováním daného projektu nemá nárok na odpočet daně z přidané hodnoty	<input checked="" type="checkbox"/>
Žadatel je plátcem DPH a u zdanitelných plnění přijatých v souvislosti s financováním daného projektu má nárok na odpočet daně z přidané hodnoty	<input type="checkbox"/>
Žadatel není plátcem DPH	<input type="checkbox"/>

9. Identifikace osob, v nichž má žadatel přímý podíl a výše tohoto podílu podle zákona č. 250/2000 Sb., o rozpočtových pravidlech územních rozpočtů – §10a, odst. 3, písm. f) 3.

Podílem je myšlen obchodní podíl definovaný v § 31 zákona č. 90/2012 Sb., o obchodních korporacích, ve znění pozdějších předpisů. Právnícká osoba podnikající uvede **přímý obchodní podíl** v jiných právníckých osobách. Pokud právnícká osoba nemá přímý obchodní podíl v žádných právníckých osobách nebo pokud je žadatel fyzickou osobou pak níže uvedenou tabulku nevyplňuje.

Pořadové číslo	IČO	Název právnícké osoby, v níž má žadatel přímý podíl	Výše podílu v %
1	26929228	SANSIMON s.r.o.	100%
2			
3			
4			
5			
6			
7			
8			
9			
10			

v případě potřeby rozveďte v samostatné příloze k žádosti

10. Prohlášení žadatele, že zajistí podíl na spolufinancování projektu a souhlasí se zveřejněním vybraných údajů o projektu

Žadatel prohlašuje, že zajistí podíl na spolufinancování projektu a souhlasí se zveřejněním

svého jména (obchodního jména), adresy (sídla), názvu projektu a výše přidělené dotace pro účely administrace čerpání prostředků z Fondu Vysočiny.

11. Prohlášení žadatele o vypořádání závazků (netýká se obcí, svazků obcí a organizací zřízených a zakládáných Krajem Vysočina)

Žadatel prohlašuje, že:

a) má vypořádány závazky vůči státnímu rozpočtu a státním fondům (za závazky vůči státnímu rozpočtu se považují závazky vůči finančnímu úřadu, Správě sociálního zabezpečení, zdravotním pojišťovnám a Celní správě; za státní fondy se považují Státní fond životního prostředí, Pozemkový fond, Státní fond rozvoje bydlení a Státní fond dopravní infrastruktury),

b) na majetek žadatele není vyhlášen konkurz nebo podán návrh na konkurz a žadatel není v likvidaci.

12. Prohlášení žadatele o účetním období (nevypĺňuje žadatel, který používá účetní období shodné s kalendářním rokem a žadatel, který není účetní jednotkou)

Žadatel prohlašuje, že používá účetní období (hospodářský rok) od 1.1.2022 do 31.12.2022.

13. Seznam dokladů (Uveďte seznam všech dokladů, které k žádosti přikládáte a očísľujte je.)

1) doklad o právní subjektivitě žadatele, kterým je výpis z registru osob obsahující název žadatele, sídlo žadatele, IČO a statutární orgán žadatele (jméno osoby či osob oprávněných jednat jménem žadatele); ; 2) doložení náležitostí dle zákona č. 250/2000

Sb o rozpočtových pravidlech územních rozpočtů - formulář; 3) podrobný položkový rozpis nákladů projektu; 4) stručný popis naplnění specifických kritérií; 5) bližší popis projektu; 6) kopie dokladu o certifikaci odborné způsobilosti; 7) pověření k výkonu funkce Ing. Hana Fexová; 8) písná moc k podpisování dokumentů - Ing. Hana Fexová; 9) koncepce CPP ; 10) přehled předpokládaných programů

V Jihlavě

dne 22.3.2022

.....
Razítko, jméno/a a podpis/y
statutárního
zástupce/zástupců žadatele

Hana FEXOVÁ

Dle zákona 449/2004 Sb.
OBĽASTNÍ CHARITA JIHLAVA
Jabluské náměstí 2
500 01 Jihlava
IČO: 44990250, DIČ: CZ 44990250

Položkový rozpočet - Primární prevence Jihlavsko 2022

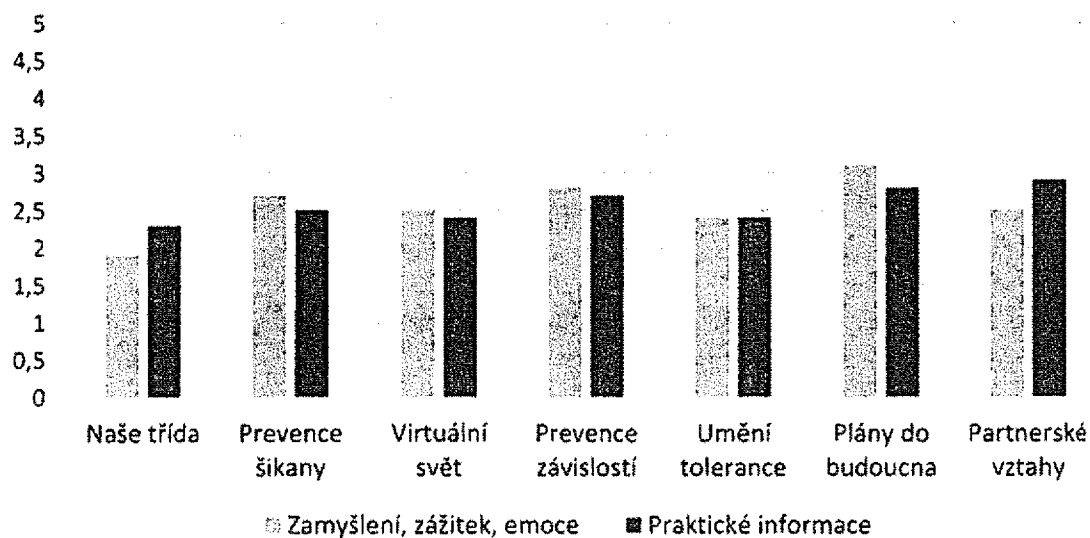
Osobní náklady celkem		675 000,00
2.1 Mzdové náklady		504 484,00
z toho:	hrubé mzdy	504 484,00
	OON na DPČ	0,00
	OON na DPP	0,00
	ostatní mzdové náklady	0,00
2.2 Odvody na sociální a zdravotní pojištění		170 516,00
z toho:	pojistné ke mzdám	170 516,00
	pojistné k DPČ	0,00
	ostatní pojistné	0,00
2.3 Ostatní sociální náklady		0,00
Celkové náklady na realizaci projektu		675 000,00

Počet předpokládaných programů v roce 2022	133
Počet předpokládaných hodin v roce 2022	399
Počet odpracovaných hodin, 2 pracovníci	798
Příprava programů v hodinách, 2 pracovníci	1 197
Čas strávený na cestě	67
Počet hodin celkem	2 461
Částka připadající na jednu hodinu	205,00

probíhá celkové hodnocení realizovaného Programu PP v rámci dotazníkového šetření – respondenty jsou účastníci 7. a 9. ročníků, kteří absolvovali Program PP v průběhu několika let. Výstupy jsou posílány na konci školního roku spolupracujícím školám jako závěrečná zpráva.

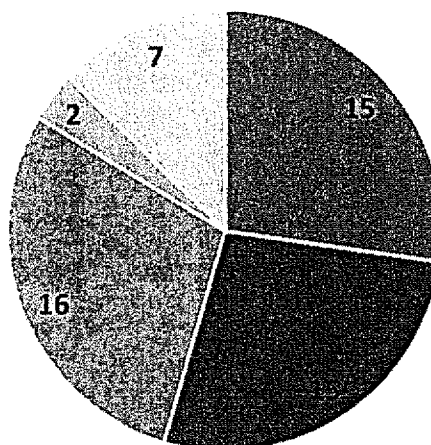
Ukázka hodnocení žáků 9. ročníku;

Přínos preventivních témat

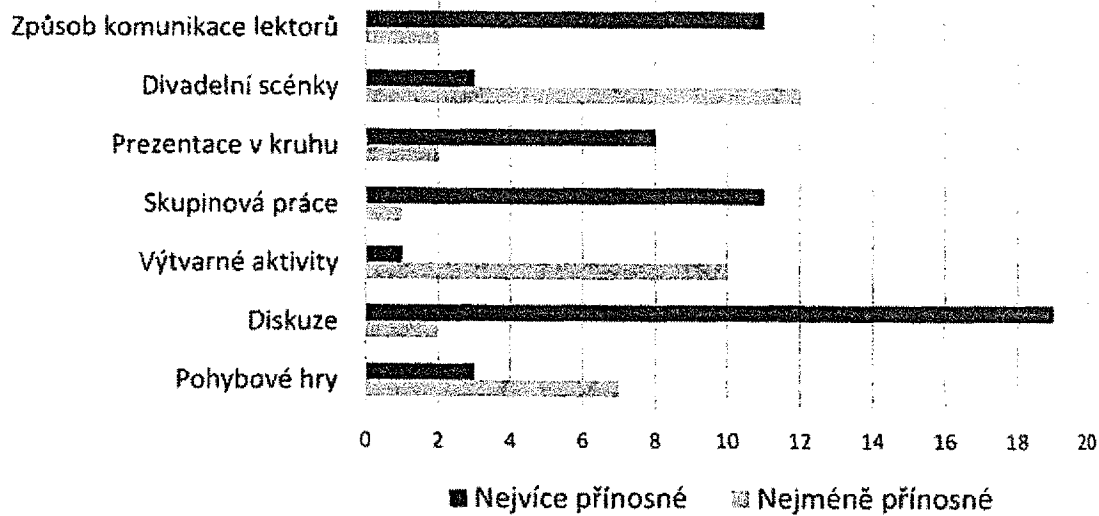


Význam preventivních programů

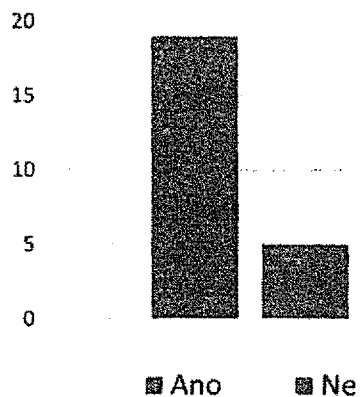
- Poskytnutí informací
- Změna vlastního postoje
- Podnět k hlubšímu zamyšlení
- Pozitivní vliv na pozici v kolektivu
- Pozitivní vliv na kolektiv



Přínos ve struktuře programu



Smysl preventivních programů



- **Zpětná vazba od třídních učitelů**

V časovém horizontu 1-2 týdny před realizací bloku zasíláme třídním učitelům dotazník, který slouží k mapování konkrétního očekávání a aktuální situace ve třídě. Umožňuje nám zpřesnit strukturu programu, př. v osobním rozhovoru korigovat nepřiměřená očekávání. Lektoři probírají předané informace o třídě v rámci přípravy na program.

Na konci bloku předává třídní učitel písemnou zpětnou vazbu (nově volnou formou), kde hodnotí práci dětí v programu, subjektivní hodnocení chování dětí ve škole a na programu, návaznost na program ve výuce, další očekávání od programů primární prevence aj. Zpětnou vazbu od TU řeší lektoři v rámci reflexe po programu.

Písemnou zpětnou vazbu významně doplňuje také ústní zpětná vazba po programu, kdy třídní učitel s lektory reflektuje proběhlý program.

- **Zpětná vazba od školních metodiků prevence**

Metodici prevence hodnotí realizaci Programů PP a spolupráci s CPP Vrakbar na závěr školního roku v rámci dotazníkového šetření viz níže.

Další zpětné vazby získáváme při osobních konzultacích v rámci závěrečných schůzek na školách a při Setkání školních metodiků prevence, které se koná v CPP minimálně 1x ročně.

HODNOTÍCÍ DOTAZNÍK PRO METODIKY PREVENCE

Datum:

Škola:

Jméno:

1. Jak hodnotíte spolupráci s Centrem primární prevence Vrakbar?
<ul style="list-style-type: none">• Komunikace s vedením• Komunikace s lektory• Poskytování informací a materiálů

2. Jak hodnotíte způsob organizace preventivních programů?
<ul style="list-style-type: none">• Volba témat• Návaznost tematických bloků• Struktura a délka konkrétního programu• Přímá práce lektorů

3. Jaké jste zaznamenali zpětné vazby od žáků, případně od třídních učitelů/lek?

4. Vaše postřehy, názory, rady či návrhy pro příští školní rok.

Děkujeme za Váš čas při vyplnění.

Tým Centra primární prevence

- **Zpětná vazba od vedení školy**

Hodnocení programů a vzájemné spolupráce CPP a školy probíhá také s vedením škol při závěrečných schůzkách na konci školního roku, za účasti ředitele školy, školních metodiků prevence, vedoucího CPP a koordinátora VPP. Každé setkání je zaznamenáno do Evidenze závěrečného hodnocení se školou viz níže.

EVIDENCE ZÁVĚREČNÉHO HODNOCENÍ - KALENDÁŘNÍ ROK 2021 (ŠKOLNÍ ROK 2020/21, 2021/22)

Datum setkání	Škola	Přítomní za školu	Přítomní za CPP Vrakbar	Náplň

Další nástroje kvalitativního hodnocení ze strany pracovníků CPP:

- Reflexe programu (lektoři reflektují průběh programu, z reflexe pořizují zápis, který se zakládá)
- Písemná zpráva z průběhu programu pro TU (posílá se e-mailem třídnímu učiteli a metodikovi prev.)
- Závěrečná zpráva z Programu PP pro školu (výstupy z dotazníkového šetření – hodnocení žáků)
- Pravidelná evaluace zaměřená na vybrané téma
- Revize cílů na daný kalendářní rok
- Práce se stížnostmi
- Písemné hodnocení kvality služby v rámci OCHJ
- Provozní porady
- Metodické porady
- Koncepční porady
- Porady vedoucích projektů soc. preven

b) Šíře plánované cílové skupiny

Projekt je zaměřený na žáky 1. a 2. stupně ZŠ i na žáky nižších stupňů šestiletých a osmiletých gymnázií.

c) Zaměření projektu

CPP Vrakbar se zaměřuje na realizaci programů všeobecné a selektivní primární prevence. V září r. 2014 prošlo CPP Vrakbar certifikací (všeobecná primární prevence), certifikát je platný viz př. č. 4. U programů selektivní primární prevence budeme žádat o certifikaci poprvé. Aktuálně je certifikační systém pozastaven. Programy selektivní primární prevence realizujeme, o dotaci však na tento typ prevence v rámci dotačního programu Prevence kriminality 2022 nežádáme.

Bližší popis projektu pro podprogram A

1. Předpokládaný seznam škol a jejich ročníků, v nichž Vaše organizace plánuje poskytovat programy. Ke každému ročníku uveďte plánovaný počet tříhodinových programů¹, případně selektivních programů, na které žádáte dotaci (může být podán v samostatné příloze).

Centrum primární prevence Vrakbar Jihlava (dále jen CPP Vrakbar) plánuje poskytovat v oblasti specifické primární prevence tyto aktivity:

- **Programy všeobecné primární prevence rizikového chování pro 1. st. ZŠ, 2. st. ZŠ a nižší stupeň víceletých gymnázií**

V regionu Jihlavsko na těchto školách:

ZŠ Demlova, ZŠ E. Rošického, ZŠ Havlíčkova, ZŠ Křížová, ZŠ Seifertova, Křesťanská ZŠ, Gymnázium Jihlava

Konkrétní seznam předjednaných škol a tříd uvádíme v příloze č. 10

Vzhledem k navyšujícím se nákladům na službu (mzdy, energie ad.), přirozeně rostou náklady na realizaci jednoho programu. Ve srovnání s předchozím obdobím se tak snižuje celkový počet programů, který jsme schopni zrealizovat za požadovanou částku.

Další návazné aktivity, které budeme realizovat, jsou uvedené v kap. 3.

2. Výše příspěvku (na hodinu programu), který od školy budete vybírat, tj. celkem za program, případně jiné náklady požadované od školy (např. náklady za dojíždění apod.).

CPP Vrakbar funguje jako nezisková organizace. Na svou činnost získává prostředky z veřejných zdrojů a nadací. Programy svými náklady výrazně převyšují částky, které jsou účtovány školám. Částka finanční spoluúčasti je brána jako motivační a odvíjí se od aktuální výše dotací, které CPP na program získá. Potřebný materiál zajišťuje Centrum primární prevence.

Výše příspěvku od školy za 1 presenční program činí 2.000,-Kč + cestovné.

(cena za 1 km: měrná spotřeba*cena PHM/ 100 + amortizace. Výsledná částka bude násobena počtem ujetých kilometrů).

Výše příspěvku od školy za 1 on-line program činí 1.500,-Kč.

Setkání školních metodiků prevence a supervizní skupinu pro pedagogy poskytujeme školám zdarma.

3. Uveďte Vaši koncepci primární prevence na zvoleném území (Komunikace se školami, ředitelem, třídními učiteli, školním metodikem prevence, případně výchovným poradcem) před a po programu, multidisciplinární spolupráce v rámci zvoleného regionu, systémové pokrytí uceleného území v rámci kraje vycházející z reálného rozsahu poskytovaných služeb, návazné služby poskytované v rámci programů specifické primární prevence

Projekt CPP Vrakbar je zaměřen na realizaci programů specifické primární prevence rizikového chování dětí a mládeže pro 1. a 2. st. ZŠ. (všeobecná a selektivní prevence).

¹ Pro účely tohoto programu se za realizaci programů specifické či selektivní prevence považují kromě vlastního provedení programu ve školách také aktivity spočívající v preventivních kampaních a programech realizovaných v on-line prostoru nebo při setkáních s cílovou skupinou mimo školu.

Program je zasazen do kontextu vzdělávacího a výchovného působení školy, vychází z potřeb a požadavků školy, konkrétní třídy a žáků, je v souladu se školním vzdělávacím plánem. Velký důraz klademe na komunikaci s učiteli, se školními metodiky prevence a s vedením školy. CPP usiluje o partnerský přístup a o jeho neustálý rozvoj. CPP Vrakbar uzavírá na každý školní rok smlouvu se školou (obvykle červen, začátek září). Smlouva se projednává osobně s ředitelem školy a školním metodikem prevence. Cílem projednávání smlouvy je upřesnění vzájemné spolupráce, nastavení individuálního plánu školy. Se školním metodikem prevence se plánují termíny, témata jednotlivých preventivních programů, případně změny či krizové situace. Objednané téma programu lze v průběhu školního roku změnit, aby vyhovovalo aktuální situaci a potřebám dané třídy. Na konci školního roku vypracováváme písemnou závěrečnou zprávu pro školu o uskutečněných programech (hodnocení žáků – dotazníkové šetření) a při osobní schůzce s vedením školy konzultujeme a hodnotíme vzájemnou spolupráci uplynulého školního roku.

Na konci školního roku posíláme dále hodnotící dotazníky školním metodikům prevence. Spolupráce se školou je také pravidelným bodem v rámci Setkání školních metodiků prevence (2x ročně v CPP Vrakbar).

Pravidelně vypracováváme evaluaci na vybrané téma.

CPP Vrakbar v rámci sociální sítě spolupracuje s Pedagogicko-psychologickou poradnou Jihlava, se Střediskem výchovné péče Jihlava, Kontaktním Centrem U Větrníku, Nízkoprahovým klubem Vrakbar, Zdravotním ústavem se sídlem v Jihlavě (poradna AIDS, DIXI), Adiktologickou ambulancí, Poradnou pro gambling, krajským metodikem prevence, OSPOD Jihlava, Krizovým centrem J. J. Pestalozziho, Pedagogicko-psychologickou poradnou Pelhřimov, Městskou policií ČR. Dále je v kontaktu s dalšími zařízeními, která poskytují návazné odborné služby pro děti, mládež a jejich rodiče. V případě potřeby na tyto organizace CPP Vrakbar odkazuje nebo o nich poskytuje informace.

CPP Vrakbar je aktivní v několika odborných organizacích v ČR. Je zakládajícím členem Sekce primární prevence A. N. O. (Asociace neziskových organizací) – nyní aktivním spolupracujícím, členem Metodického odborného kolegia prevence rizikového chování Diecézní charity Brno, dále je členem pracovní skupiny poskytovatelů primární prevence v Kraji Vysočina, vedoucí CPP Vrakbar je členkou OSPRCH (odborná spol. pro prevenci rizikového chování).

V případě naplněné kapacity odkazujeme školy na ostatní poskytovatele PPRCH v Kraji Vysočina.

Návazné služby poskytované v rámci programů specifické primární prevence;

- **Otevřená supervizní skupina pro pedagogy v kapacitě 10 setkání za kalendářní rok.** Jako podporu pro svou práci s žáky mohou učitelé využít otevřenou supervizní skupinu pod CPP Vrakbar. Pedagogové tak mají možnost seznámit se se supervizí jako takovou, s následnou možností rozvoje vlastní pedagogické práce.

- **Setkání školních metodiků prevence v kapacitě 2 setkání za kalendářní rok.** CPP Vrakbar realizuje pravidelně v každém školním roce setkání s metodiky spolupracujících škol. Obsah setkání je určen zakázkou metodiků, zahrnuje informace o provozu CPP, aktuality v oblasti primární prevence, vzdělávací aktivity, sdílení a vzájemnou výměnu zkušeností.

- **Konzultace a základní poradenství**

Školám poskytujeme konzultace konkrétních situací v prostředí školy na úrovni jednotlivce i kolektivu, odbornou podporu a metodickou pomoc, podporu v síti návazných služeb (PPP, psychologové, OSPOD, NZDM).

- **Vzdělávání pedagogů**

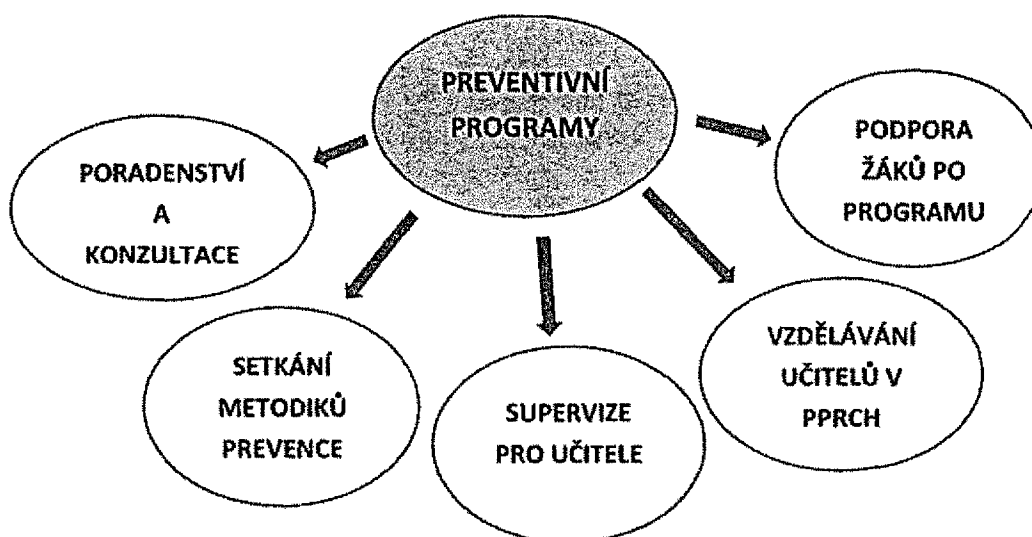
V rámci podpůrných nástrojů realizujeme vzdělávací semináře pro pedagogy. V roce 2022 plánujeme rozšíření nabídky témat. Témata vzdělávacích seminářů se zaměřují zejména na roli třídního učitele a činností, které s touto rolí souvisí (role třídního učitele, pravidla ve třídě atd.). Cílem je přispět k rozvoji znalostí, dovedností a kompetencí pedagogů při práci

se třídou v oblasti primární prevence rizikového chování. Časová kapacita seminářů je 4 až 8 hod., dle vybraného tématu. Semináře vedou vždy dva zkušení lektori CPP Vrakbar. Semináře probíhají presenčně, v případě potřeby on-line formou (z důvodu opatření v souvislosti s Covid)

• **Podpora žáků v návaznosti na program**

Žáci mají možnost, v případě potřeby, zkontaktovat lektory CPP, buď ústně bezprostředně po programu nebo písemnou formou prostřednictvím e-mailu. Lektori CPP dle vyhodnocení situace poskytnou základní poradenství s odkazem na návazné služby či kontaktní osoby.

Jedním z cílů je, aby jednotlivé aktivity fungovaly provázaně a reagovaly na aktuální potřeby pedagogů a škol. Aby byly jak preventivním nástrojem (předcházení náročným situacím ve třídách), tak pomoci při řešení akutních situací (např. při náročné situaci ve třídě nabízíme třídnímu učiteli, kromě konzultace, také účast na supervizní skupině a vzdělávací seminář zaměřený na danou problematiku).



4. Uvedte přehled a popis programů, který Vaše organizace nabízí, přičemž prevence musí pokrývat celé spektrum rizikového chování (může být popsán v samostatné příloze)

CPP Vrakbar nabízí školám následující programy:

Programy všeobecné primární prevence pro 1. st. ZŠ:

1. třída - Seznámení, Moje třída
2. třída - Na wifině I, Kamarádství
3. třída - Moje bezpečí, Vztahy v kolektivu
4. třída - Kousek hrdinství, Duševní zdraví I.
5. třída - Na wifině II, Prevence závislosti

Programy všeobecné primární prevence pro 2. st. ZŠ:

6. třída - Vztahy v kolektivu, Naše třída
7. třída - Když se vztahům nedaří, On-line, Duševní zdraví II.
8. třída - Prevence závislosti II., Životní hodnoty
9. třída - Umění tolerance, Duševní zdraví III., Do vztahu

Prostupná témata (6. až 9. třída):

- Osobní hranice
- Rodina a já
- Konflikty a komunikace

On-line programy všeobecné primární prevence pro 1. a 2. st. ZŠ:

- Moje bezpečí
- Na wifině
- Prevence závislosti I
- Umění tolerance
- Prevence závislosti II

Témata programů selektivní PP pro třídy speciálními vzdělávacími potřebami

- Vztahy v kolektivu
- Když se vztahům nedaří
- Alkohol
- Marihuana
- Kouření
- On-line svět
- Moje bezpečí
- Umění tolerance
- Životní hodnoty
- Partnerské a sex. vztahy

Témata intervenčních programů (Selektivní PP)

(Třídy, kde jsou žáci ve větší míře ohroženi vznikem rizikového chování nebo u kterých již v menší míře existuje.)

- Vztahy v kolektivu
- Alkohol
- Marihuana
- Kouření

Jednotlivá témata jsou pravidelně aktualizována.

Podrobný popis jednotlivých témat programu je uveden v příloze č. 9.

5. Popište, jakým způsobem přizpůsobujete programy konkrétním školám/třídám. Popište, jak před programem a po programu komunikujete se školou.

CPP Vrakbar uzavírá na každý školní rok smlouvu se školou. Smlouva se projednává osobně s ředitelem školy a školním metodikem prevence. Cílem projednávání smlouvy je upřesnění vzájemné spolupráce, nastavení individuálního plánu školy. Se školním metodikem prevence se plánují termíny, témata jednotlivých preventivních programů, případné změny či krizové situace. Objednané téma programu lze v průběhu školního roku změnit, aby vyhovovalo aktuální situaci a potřebám dané třídy.

Realizaci programu PP předchází vzájemná výměna informací s třídním učitelem. Třídní učitel obdrží týden až 14 dní před programem informační dopis, ve kterém je seznámen s cílem programu, se způsobem práce a jeho rolí na programu. Učitel dále zasílá před konáním programu do CPP vyplněný dotazník, upřesňuje svoji zakázku pro třídu a informuje o aktuální situaci ve třídě. Na základě informací v dotazníku může ještě

proběhnout telefonický kontakt s pedagogem. Před zahájením programu jeden z lektorů ústně komunikuje s třídním učitelem. Ten pak po skončení programu vyplňuje dotazník a následně konzultuje průběh programu s lektory. Na závěr lektoři ještě zasílají třídnímu učiteli a metodikovi písemnou zprávu o průběhu programu, ve které stručně popisují fungování třídy na programu, zapojení žáků, jejich spolupráci, informace k tématu atd. V případě mimořádné a nestandardní situace na programu lektoři vypracují písemnou zprávu s doporučením na další návaznou odbornou péči (např. selektivní primární prevence). Mimořádná situace a návazná péče se projednává osobně s vedením školy, se školním metodikem prevence a třídním učitelem.

6. Uveďte, od jakého roku poskytlujete programy primární prevence v Kraji Vysočina

Programy primární prevence v Kraji Vysočina poskytlujeme od r. 1997.