



1879/21

FOND VYSOČINY PROGRAM „SPORTOVIŠTĚ 2021“

SMLOUVA O POSKYTNUTÍ DOTACE

uzavřená na základě dohody smluvních stran nikoliv na úkor ochrany kterékoliv ze smluvních stran ve smyslu § 1746 odst. 2 zákona č. 89/2012 Sb., občanský zákoník, ve znění pozdějších předpisů (dále jen „občanský zákoník“)

(ID FV02813.0042)

Čl. 1

Smluvní strany

Kraj Vysočina

se sídlem: Žižkova 57, 587 33 Jihlava
IČO: 70890749
zastoupený: Mgr. Vítězslavem Schrekem, MBA, hejtmanem kraje
k podpisu smlouvy pověřen: RNDr. Jan Břízďala, člen rady kraje
(dále jen „Kraj“)
bankovní spojení: Sberbank CZ, a. s. Jihlava
číslo účtu: 4050005211/6800

a

Sportovní centrum Velké Meziříčí, z. s.

se sídlem: Sportovní 1750/7, 594 01 Velké Meziříčí
IČO: 05062535
zastoupen: Mgr. Michaelou Dvorskou, členkou výboru
(dále jen „Příjemce“)
bankovní spojení: Komerční banka, a.s.
číslo účtu: 123-3509860277/0100

Čl. 2

Účel smlouvy

Účelem této smlouvy je poskytnutí účelové veřejné finanční podpory z Fondu Vysočiny (dále jen „dotace“) na realizaci projektu „Rekonstrukce Areál zdraví“ blíže specifikovaného v žádosti o poskytnutí dotace, která tvoří nedílnou součást této smlouvy jako Příloha č. 1 (dále jen „projekt“).

Čl. 3

Závaznost návrhu

- 1) Doba platnosti tohoto návrhu smlouvy je omezena na 30 kalendářních dnů od prokazatelného doručení návrhu této smlouvy Příjemci.

- 2) Pokud tento návrh smlouvy nebude Příjemcem akceptován a podepsaný oprávněnou osobou doručen Kraji na adresu uvedenou v záhlaví této smlouvy v termínu podle Čl. 3 odst. 1) této smlouvy nebo v tomto termínu Příjemce nepožádá Kraj o prodloužení termínu, návrh smlouvy zaniká a nárok na dotaci nevznikne.

Čl. 4 Závazek Příjemce

- 1) Příjemce dotaci za podmínek stanovených v této smlouvě přijímá a zavazuje se, že bude projekt realizovat svým jménem, na svou vlastní odpovědnost, v souladu s právními předpisy a podmínkami této smlouvy.
- 2) Příjemce se zavazuje vrátit dotaci do 15 kalendářních dnů ode dne, kdy Kraji písemně sdělí, že u projektu, který byl zrealizován, nebude nadále plnit podmínky dané touto smlouvou (udržitelnost, archivace, povinnost umožnit kontrolu,...) na účet uvedený v záhlaví této smlouvy.

Čl. 5 Dotace

- 1) Kraj poskytuje Příjemci na projekt dotaci ve výši **100 000 Kč** (slovy: sto tisíc korun českých).
- 2) Pro účely této smlouvy se rozumí:
- a) **Celkové náklady projektu** (objem projektu) jsou náklady tvořené součtem dotace a vlastním podílem Příjemce.
 - b) **Vlastní podíl Příjemce** jsou prostředky, které jsou tvořeny vlastními prostředky Příjemce.

Celkové náklady projektu	250 000 Kč
Výše dotace v Kč	100 000 Kč
Výše dotace v %	40 % z celkových nákladů na projekt
Vlastní podíl Příjemce v %	60 % z celkových nákladů na projekt
Vlastní podíl Příjemce v Kč	150 000 Kč

- 3) Výše dotace uvedená v Čl. 5. odst. 1) této smlouvy je maximální. Pokud skutečné celkové náklady projektu překročí celkovou výši nákladů projektu uvedenou v tabulce v odst. 2), uhradí Příjemce částku tohoto překročení z vlastních zdrojů. Pokud budou skutečné celkové náklady projektu nižší než výše celkových nákladů projektu uvedených v tabulce v odst. 2), výše dotace uvedená v odst. 1) zůstane nezměněna pouze v případě, kdy bude vlastní podíl Příjemce stále tvořit minimální procentní hodnotu uvedenou ve výzvě k předkládání projektů (tj. 60 %), v ostatních případech bude částka dotace úměrně snížena tak, aby byl vždy dodržen vlastní podíl příjemce uvedený v závorce výše.
- 4) Dotace je veřejnou finanční podporou ve smyslu zákona č. 320/2001 Sb., o finanční kontrole ve veřejné správě a o změně některých zákonů (zákon o finanční kontrole), ve znění pozdějších předpisů, a vztahují se na ni všechna ustanovení tohoto zákona.
- 5) Souběh dotace z několika programů Fondu Vysočiny či dalších dotačních titulů Kraje na realizaci jednoho projektu není možný. Souběh dotace z Fondu Vysočiny s dotacemi jiných poskytovatelů se nevylučuje. Výše poskytnutých dotací na projekt však v takovém případě nesmí přesáhnout 100 % celkových nákladů na projekt.

Čl. 6 Způsob poskytnutí dotace

Dotace bude poskytnuta jednorázově bankovním převodem na účet Příjemce, a to nejpozději do 90 kalendářních dnů ode dne včasného, řádného a prokazatelného doručení závěrečné zprávy dle Čl. 8 písm. f) této smlouvy. V případě, že závěrečná zpráva nebude ani po případné výzvě předložena v souladu s Čl. 8 písm. f) této smlouvy, nárok na vyplacení dotace bez dalšího zaniká.

Čl. 7 Podmínky použití dotace

- 1) Příjemce je oprávněn čerpat dotaci k realizaci projektu a povinen projekt zrealizovat nejdříve ode dne 1. 1. 2021, nejpozději však do 31. 12. 2021. Pouze v tomto období mohou vznikat uznatelné náklady na realizaci projektu.
- 2) Čerpáním dotace se pro účely této smlouvy rozumí úhrada celkových nákladů souvisejících s realizací projektu, které nejsou touto smlouvou označeny jako náklady neuznatelné. Celkové náklady projektu ve skutečné výši musí být vyúčtovány, uhrazeny a promítnuty v účetnictví Příjemce nejpozději do dne uvedeného v Čl. 7 odst. 1) této smlouvy.
- 3) Neuznatelné náklady projektu jsou:
 - a) platby daní a poplatků státnímu rozpočtu, daň z přidané hodnoty (s výjimkou uvedenou v Čl. 8 písm. d) této smlouvy), platby daní a poplatků krajům, obcím a státním fondům,
 - b) alkohol a tabákové výrobky,
 - c) náklady na nákup věcí osobní potřeby,
 - d) úhrada úvěrů a půjček,
 - e) penále, pokuty, náhrady škod a manka, náklady na právní spory,
 - f) náklady na zajištění publicity projektu,
 - g) dotace a dary,
 - h) náklady na pohoštění,
 - i) běžné provozní náklady (např. telefonní služby, energie, poplatky za připojení k síti, bankovní poplatky, sečení trávy, nákup paliv),
 - j) mzdové náklady a platy vč. povinného pojistného placeného zaměstnavatelem,
 - k) vybavení a úpravy dětských koutků a dětských hřišť (např. pískoviště, dětské skluzavky, houpačky),
 - l) projektové dokumentace a studie zadané jiným subjektům.
- 4) Uznatelné náklady projektu jsou:
 - a) výstavba, opravy a udržování, pořízení a technické zhodnocení (vč. podlimitního) dlouhodobého hmotného majetku,
 - b) nákup ostatních služeb včetně dopravy,
 - c) ostatní osobní výdaje,
 - d) nákup materiálu,
 - e) pořízení drobného hmotného dlouhodobého majetku.
- 5) V případě, že dojde k rozporu mezi Čl. 7 odst. 3) této smlouvy a Přílohou č. 1 této smlouvy, použijí se přednostně ustanovení Čl. 7 odst. 3) této smlouvy. Pokud dojde k vzájemnému

rozporu mezi Čl. 7 odst. 3) a odst. 4) této smlouvy, případně nebudou některé náklady uvedeny v těchto ustanoveních, platí, že se jedná o náklady neuznatelné.

- 6) Vymezení neuznatelných a uznatelných nákladů dle Čl. 7 odst. 3) a odst. 4) této smlouvy vychází z definic jednotlivých položek druhového třídění rozpočtové skladby uvedených ve vyhlášce Ministerstva financí č. 323/2002 Sb., o rozpočtové skladbě, ve znění pozdějších předpisů.

Čl. 8

Základní povinnosti Příjemce

Příjemce se zavazuje:

- a) dotaci přijmout,
- b) realizovat projekt při dodržování této smlouvy a respektování zásad zdravého finančního řízení, zejména efektivnosti a hospodárnosti,
- c) vést účetnictví v souladu s obecně platnými předpisy, zejm. zákonem č. 563/1991 Sb., o účetnictví, ve znění pozdějších předpisů (dále jen „zákon o účetnictví“), a **zajistit řádné a oddělené sledování celkových nákladů na projekt** (např. analytickým účtem, účelovým znakem, střediskem, činností, ORGem apod.). Pokud Příjemce nevede účetnictví podle zákona o účetnictví, je povinen vést daňovou evidenci podle zákona č. 586/1992 Sb., o daních z příjmů, ve znění pozdějších předpisů, rozšířenou tak, aby příslušné doklady vztahující se k dotaci splňovaly náležitosti účetního dokladu ve smyslu § 11 zákona o účetnictví, aby předmětné doklady byly správné, úplné, průkazné, srozumitelné, vedené v písemné formě chronologicky a způsobem zaručujícím jejich trvalost a aby uskutečněné příjmy a výdaje byly v daňové evidenci sledovány odděleně **ve vztahu k projektu** (na dokladech musí být jednoznačně uvedeno, že se vážou k projektu). Příjemce odpovídá za řádné vedení a viditelné označení **prvotních účetních dokladů** prokazujících celkové náklady projektu (faktury, výdajové pokladní doklady, paragony, účtenky apod.) uvedením „**spolufinancováno z Fondu Vysočiny ID FV02813.0042**“,
- d) zajistit, aby do celkových nákladů na projekt nebyly zahrnuty náklady na vlastní daně, (vyjma daní z mezd a odměn zaměstnanců, pokud jsou mzdové a ostatní osobní náklady touto smlouvou definovány jako uznatelné). Všechny náklady musí být kalkulovány bez daně z přidané hodnoty (dále jen „DPH“) v případě, kdy Příjemce je jejím plátcem. Výjimkou jsou pouze takové náklady, u nichž Příjemce nemůže uplatnit odpočet DPH na vstupu podle zákona č. 235/2004 Sb., o dani z přidané hodnoty, ve znění pozdějších předpisů. V takovém případě může Příjemce dotaci využít i na finanční krytí takové DPH, která je účtována jako náklad. (V případě aplikace režimu přenesení daňové povinnosti ve smyslu § 92e zákona č. 235/2004 Sb., o dani z přidané hodnoty, ve znění pozdějších předpisů, uhradit DPH nejpozději do data ukončení realizace projektu uvedeného v Čl. 7 odst. 1) této smlouvy). Úhradou DPH je v tomto případě myšlen převod na účet příslušného Finančního úřadu nebo na zvláštní účet Příjemce, zřízený speciálně pro účely daňových záloh,
- e) prokázat úhradu celkových nákladů projektu, a to buď výpisem ze svého bankovního účtu (možno i výpisem z elektronického bankovníctví) nebo svými pokladními doklady,
- f) doručit Kraji finanční vypořádání dotace na formuláři závěrečné zprávy, jejíž vzor je umístěn na www.fondvysociny.cz v materiálech u příslušného programu, a to nejpozději do 31. 1. 2022.

Přílohou formuláře závěrečné zprávy dále musí být:

- fotodokumentace zrealizovaného projektu vč. povinné publicity,
- kopie účetních dokladů o výši celkových nákladů projektu a jejich úhradě,

- kopie záznamů prokazující zaúčtování a oddělené sledování celkových nákladů projektu dle Čl. 8 písm. c), např. výpisy z účetních knih, apod.“
- g) umožnit kontrolu v souladu s Čl. 9 této smlouvy,
 - h) uchovat po dobu, kdy je Kraj oprávněn provádět kontrolu dle Čl. 9 odst. 2) této smlouvy originály dokladů prokazující celkové náklady projektu (faktury, paragony, účtenky, výdajové pokladní doklady apod.), jejich úhradu a zaúčtování,
 - i) zajistit publicitu v souladu s Čl. 10 této smlouvy,
 - j) zajistit udržitelnost projektu v souladu s Čl. 11 této smlouvy,
 - k) vrátit na účet uvedený v záhlaví této smlouvy celou částku dotace v případě, že dojde do doby uplynutí doby udržitelnosti dle Čl. 11 smlouvy k přeměně nebo zrušení Příjemce s likvidací (§ 10a odst. 5 písm. k) zákona č. 250/2000 Sb., o rozpočtových pravidlech územních rozpočtů, ve znění pozdějších předpisů), bez předchozího souhlasu Kraje, a to do 15 kalendářních dnů ode dne rozhodnutí Příjemce o přeměně nebo zrušení s likvidací.

Čl. 9 Kontrola

- 1) Kraj je oprávněn provádět kontrolu plnění této smlouvy a finanční kontrolu ve smyslu zákona č. 320/2001 Sb., o finanční kontrole ve veřejné správě a o změně některých zákonů (zákon o finanční kontrole), ve znění pozdějších předpisů (dále jen „kontrola“).
- 2) Kraj je oprávněn provádět kontrolu v průběhu realizace projektu i po jeho dokončení, a to po dobu deseti let počítaných od 1. ledna roku následujícího po roce, v němž měla být splněna poslední z povinností stanovených Čl. 8 písm. a) – písm. f) a písm. i) – písm. k) této smlouvy.
- 3) Příjemce je povinen poskytnout součinnost při výkonu kontrolní činnosti dle Čl. 9 této smlouvy.

Čl. 10 Publicita

- 1) Příjemce je povinen v případě informování sdělovacích prostředků o projektu uvést fakt, že projekt byl podpořen Krajem.
- 2) Příjemce dotace je povinen prezentovat Kraj v následujícím rozsahu:
 - v místě realizace projektu umístit „Sponzorský vzkaz Kraje Vysočina“ v grafickém provedení a dle manuálu, který je ke stažení na www.kr-vysocina.cz/publicita, prostor s umístěným sponzorským vzkazem, či konkrétní majetek podpořený v rámci projektu, musí být přístupný veřejnosti (např. u vstupu, u označení provozovny, ve vývěsce, u otevírací doby apod.). Alternativně je možné vylepit samolepku se „Sponzorským vzkazem Kraje Vysočina“, kterou obdrží Příjemce od kontaktní osoby uvedené v článku 13 odst. 3) této smlouvy. „Sponzorský vzkaz Kraje Vysočina“ musí být jednoznačně ztotožněn s realizovaným projektem (např. se uvede název realizovaného projektu),
 - v případě slavnostního otevření/zprovoznění projektu umístit „Sponzorský vzkaz kraje“ na pozvánkách, plakátech, programech, vstupenkách apod., pokud jsou k této příležitosti vytvářeny,
 - verbálně prezentovat Kraj v médiích a na případných tiskových konferencích pořádaných u příležitosti projektu,

- v případě, že je projekt prezentován na internetových stránkách Příjemce nebo stránkách souvisejících s konáním realizace projektu, umístí Příjemce „Sponzorský vzkaz Kraje Vysočina“ s aktivním odkazem na www.kr-vysocina.cz,
 - v případě, že je projekt prezentován na sociálních sítích umístí zde Příjemce informaci o dotační podpoře kraje - například formou textu či sponzorského vzkazu Kraje Vysočina, který je ke stažení na www.kr-vysocina.cz/publicita nebo nasdílení image spotu z YouTube kanálu Kraje Vysočina.
- 3) Publicita dle Čl. 10 odst. 2) bude probíhat nejméně po dobu realizace projektu, a dále v době udržitelnosti stanovené v Čl. 11.
- 4) „Logotyp Kraje Vysočina“ je ochrannou známkou, která požívá ochrany podle zákona č. 441/2003 Sb., o ochranných známkách a o změně zákona č. 6/2002 Sb. o soudech, soudcích, přísedících a státní správě soudů a o změně některých dalších zákonů (zákon o soudech a soudcích), ve znění pozdějších předpisů, (zákon o ochranných známkách), ve znění pozdějších předpisů. Příjemce je tímto oprávněn logo Kraje v souladu s touto smlouvou použít.

Čl. 11 Udržitelnost projektu

Příjemce je povinen nakládat po dobu tří let ode dne nabytí platnosti této smlouvy s veškerým majetkem podpořeným v rámci projektu dle této smlouvy v souladu se zaměřením projektu a s péčí řádného hospodáře. Příjemce nesmí majetek podpořený z poskytnuté dotace či jeho část podpořenou z dotace po dobu tří let od nabytí platnosti této smlouvy prodat, pronajmout, zastavit či darovat bez vědomí a předchozího písemného souhlasu Kraje.

Čl. 12 Důsledky porušení povinností Příjemce

- 1) V případě, že se Příjemce dopustí porušení rozpočtové kázně ve smyslu zákona č. 250/2000 Sb., o rozpočtových pravidlech územních rozpočtů, bude postupováno dle ustanovení tohoto zákona.
- 2) V případě že dotace ještě nebyla vyplacena, smlouva bez dalšího zaniká, a to ke dni rozhodnutí Příjemce o přeměně nebo zrušení s likvidací, pokud nebylo mezi smluvními stranami dodatkem této smlouvy dohodnuto jinak.

Čl. 13 Závěrečná ujednání

- 1) Tato smlouva nabývá platnosti dnem podpisu oprávněnými zástupci obou smluvních stran a účinnosti dnem uveřejnění v informačním systému veřejné správy - Registru smluv.
- 2) Smluvní strany se dohodly, že zákonnou povinnost dle § 5 odst. 2) zákona č. 340/2015 Sb., o zvláštních podmínkách účinnosti některých smluv, uveřejňování těchto smluv a o registru smluv (zákon o registru smluv), ve znění pozdějších předpisů, splní Kraj.

- 3) Kontaktní osobou Kraje oprávněnou a povinnou poskytovat Příjemci veškerou nezbytnou součinnost dle této smlouvy je Ing. Zdeněk Beneš, tel: 564 602 940 email: benes.z@kr-vysocina.cz a Mgr. Petr Horký, tel: 564 602 941, email: horky.p@kr-vysocina.cz.
- 4) Jakékoli změny této smlouvy lze provádět pouze formou písemných postupně číslovaných dodatků na základě dohody obou smluvních stran s výjimkou změny Čl. 1 a Čl. 13 odst. 3) této smlouvy. Změnu identifikačních údajů Příjemce uvedených v Čl. 1 této smlouvy je oprávněn provést Příjemce jednostranně s tím, že tuto změnu je povinen oznámit Kraji. Změnu Čl. 13 odst. 3) této smlouvy je oprávněn provést Kraj jednostranně s tím, že tuto změnu je povinen oznámit Příjemci. Změny v realizaci projektu, které zásadním způsobem mění jeho zaměření, není možné povolit.
- 5) Vztahy touto smlouvou neupravené se řídí příslušnými ustanoveními občanského zákoníku.
- 6) Vzhledem k veřejnoprávnímu charakteru Kraje Příjemce výslovně prohlašuje, že je s touto skutečností obeznámen a souhlasí se zveřejněním celého textu smlouvy včetně podpisů. Smluvní strany se zavazují, že obchodní a technické informace, které jim byly svěřeny druhou stranou mimo text této smlouvy, nepředají třetím osobám bez písemného souhlasu druhé strany a nepoužijí tyto informace k jiným účelům, než je plnění podmínek této smlouvy.
- 7) Tato smlouva je sepsána ve dvou vyhotoveních, z nichž jedno je určeno pro Kraj a druhé pro Příjemce. Každá ze smluvních stran obdrží po jednom vyhotovení smlouvy.
- 8) Smluvní strany prohlašují, že tato smlouva byla sepsána na základě pravdivých údajů, podle jejich svobodné a vážné vůle, a na důkaz toho připojují své vlastnoruční podpisy.
- 9) Nedílnou součástí této smlouvy je:
Příloha č. 1 - Žádost o poskytnutí dotace
- 10) O poskytnutí dotace dle této smlouvy rozhodla Rada Kraje Vysočina dne 27. 4. 2021 usnesením č. 0760/14/2021/RK.

Valdštejn Peroutka dne 10. 5. 2021

V Jihlavě dne 21. 05. 2021

Mgr. Michaela Dvorská
členka výboru

RNDr. Jan Břížďala
člen rady kraje


Kraj Vysočina
Žitkovská 57, 587 33 Jihlava

ŽÁDOST O POSKYTNUTÍ DOTACE Z FONDU VYSOČINY

Evidenční číslo (žadatel nevyplňuje)	
Kód elektronické žádosti (po finálním vyplnění žádosti klikněte na „Odeslat data“ v záhlaví formuláře)	FV028/142/13/21-68
Název programu	SPORTOVIŠTĚ 2021
Název projektu	Rekonstrukce Areál zdraví
Identifikační údaje žadatele	IČO: 05062535
	Přesný název: Sportovní centrum Velké Meziříčí, z. s.
	Právní forma: Právní osoba - ostatní
	Ulice, čp: Sportovní 1750/7
	Obec: Velké Meziříčí
	PSC: 59401
	Sídlo pošty: Pošta Velké Meziříčí
	Název banky: Komerční banka, a.s.
Číslo účtu: 123-3509860277/0100	
Statutární zástupce žadatele <i>V případě, kdy pro právní úkon podání žádosti je nutné více osob, uvednou se všechny tyto osoby</i>	Titul: Mgr.
	Jméno: Michaela
	Příjmení: Dvorská
	Funkce: člen výboru
Statutární zástupce žadatele <i>V případě, kdy pro právní úkon podání žádosti je nutné více osob, uvednou se všechny tyto osoby</i>	Titul:
	Jméno: Štěpán
	Příjmení: Žaba
	Funkce: člen výboru

Statutární zástupce žadatele <i>V případě, kdy pro právní úkon podání žádosti je nutné více osob, uveďte se všechny tyto osoby</i>	Titul:
	Jméno: Monika
	Příjmení: Ambrožová
	Funkce: člen výboru
Žádost zpracoval (kontaktní osoba projektu)	Jméno: Michaela
	Příjmení: Dvorská
	Email: mis.dvorska@gmail.com
	Tel.: 773240485
Identifikační údaje zřizovatele (vyplní jen žadatel, pokud je příspěvkovou organizací zřizovanou obcí)	Přesný název:
	IČO:
	Název banky:
	Číslo účtu:
1. Lokalizace projektu <i>Uveďte v jaké obci bude projekt realizován (název obce včetně okresu); v případě, že bude realizace projektu probíhat na území více obcí, tak je vypište nebo v případě dopadu na větší území uveďte vyšší administrativní jednotku (např. obvod ORP, okres, celý kraj)</i>	Velké Meziříčí okres Žďár nad Sázavou
2. Odůvodnění projektu a jeho cíle <i>Popište co vás k podání žádosti vede; jaká je výchozí situace, jaký problém chcete vyřešit; co tím chcete dosáhnout, jaké jsou cíle projektu - co chcete zlepšit, zkvalitnit...</i>	Rekonstrukce starého objektu který sloužil jako sprchy a sociální zařízení pro veřejnost k přilehlým tenisovým a volejbalovým kurtům, jediným antukovým ve městě Velké Meziříčí. Objekt je v dezolátním stavu, díky rekonstrukci chceme dopřát veřejnosti důstojné zázemí a možnost využití dvou multifunkčních sálů pro potřeby sportovní či přípravné činnosti sportovců.
3. Popis projektu <i>Popište co konkrétně bude obsahem projektu; co chcete pořízovat, budovat, vylepšovat, organizovat atp.; v jakém množství a rozsahu - uveďte základní parametry projektu (kolik, čeho)</i>	Jedná se o rekonstrukci celého spodního patra. První etapa této rekonstrukce je předběžně naceněna na cca 1.500.000 Kč. V první fázi rekonstrukce (předmět žádosti o dotaci) se jedná o demoliční a vyklízeč práce za pomoci brigádníků. Následovat budou stavební práce a nakonec zařízení objektu drobným nábytkem a sportovním vybavením. Díky projektu bychom chtěli pomoci financovat hlavně brigádní přípravné práce a financování sportovního vybavení prostoru. v předpokládané minimální celkové hodnotě 250.000 Kč Hlavní část rekonstrukce (není předmětem žádosti o dotaci) je pro představu zakreslena v příložené projektové dokumentaci. Celá stavba dohromady se bude realizovat v roce 2021.

<p>4. Cílové skupiny projektu <i>Popište komu realizace projektu pomůže; jaký to bude mít pro ně konkrétní přínos, jak to zlepší jejich podmínky atp.</i></p>	<p>Na volejbalové a tenisové kurty na Areálu zdraví dochází již třetí generace sportovců organizovaných pod sportovní oddíly, ale i sportovci z řad široké veřejnosti. V letních měsících je areál vytižen od dětí po seniorské kategorie. Areál využívají místní školy a školky, hlavně sousední MŠ Sportovní a dále blízký Výchovný ústav VM. V Areálu zdraví se také pořádá dětský den, různé oslavy a trilogie závodů: NKT MTB race, NKT půlmaraton a NKT koloběh. Po rekonstrukci počítáme s neomezeným využíváním objektu sportovci všeho druhu.</p>
<p>5. Předpokládaný časový harmonogram realizace projektu - začátek/ukončení projektu <i>Popište zahájení a ukončení základních realizačních fází projektu (např. výběr dodavatele, přípravné práce, vlastní realizace apod.); v případě organizace kulturní/sportovní akce uveďte přesný termín jejího konání; pokud nejsou známy přesná data, tak uveďte kalendářní měsíc</i></p>	<p>Všechny přípravné práce jako demolice a vyklízení budou probíhat výhradně brigádně přes letní prázdniny 2021. Tyto práce budou vykonávat studenti a sportovci z Velkého Meziříčí pod dozorem stavbyvedoucího Vladimíra Večeří. Po skončení přípravných prací bude následovat celková rekonstrukce pod již zmíněným panem Večeřou. Práce začnou nejdříve v květnu 2021 a skončí nejdéle v září 2021.</p>
<p>6. Organizační a odborné zabezpečení projektu <i>Popište vaše zkušenosti s realizací podobných akcí; jaké máte zkušenosti s realizací projektů (podávání žádostí); kdo bude projekt realizovat (přímo žadatel nebo prostřednictvím odborné firmy); jaké organizační kroky budete muset podniknout, aby projekt byl zrealizován; jaké povolení musíte vyřídit pro zdárný průběh projektu</i></p>	<p>V roce 2011 jsem rekonstruovala z vlastních finančních zdrojů pobočku Sportovního centra na Poštovní 8 ve Velkém Meziříčí. V roce 2014 jsem převzala do podnájmu od města objekt Areálu Zdraví na Sportovní 7, taktéž Velké Meziříčí. Do Areálu zdraví se investovalo cca 600.000 Kč, které jsem si následně odbydlovala v nájmu. V roce 2016 byl založen zapsaný spolek Sportovní centrum Velké Meziříčí, který má nyní sídlo na Areálu Zdraví. Plánovaná rekonstrukce bude probíhat v rámci přípravných prací pomocí brigádníků a následnou realizace provede firma pod vedením živnostníka Vladimíra Večeří. Pro realizaci projektu máme vyřízenou veškerou projektovou dokumentaci včetně potřebných povolení a vyjádření úřadů.</p>

7. Rozpočet projektu <i>U žadatelů, kteří mohou uplatnit odpočet DPH na vstupu, se náklady uvádějí bez DPH. Ostatní žadatelé uvádějí náklady včetně DPH.</i> částky uvádějte v celých Kč	Celkové náklady na projekt	250 000	Kč	100,00	%
	Požadovaná výše dotace	100 000	Kč	40,00	%
	<i>- z toho investiční dotace</i>	80 000	Kč	80,00	%
	<i>- z toho neinvestiční dotace</i>	20 000	Kč	20,00	%
	Spoluúčast žadatele	150 000	Kč	60,00	%
	<i>- z toho investiční spoluúčast</i>	120 000	Kč	80,00	%
	<i>- z toho neinvestiční spoluúčast</i>	30 000	Kč	20,00	%

8. Plátcovství DPH u žadatele (zakřížkujte vhodnou variantu)	
žadatel je plátcem DPH a u zdanitelných plnění přijatých v souvislosti s financováním daného projektu nemá nárok na odpočet daně z přidané hodnoty	<input type="checkbox"/>
žadatel je plátcem DPH a u zdanitelných plnění přijatých v souvislosti s financováním daného projektu má nárok na odpočet daně z přidané hodnoty	<input type="checkbox"/>
žadatel není plátcem DPH	<input checked="" type="checkbox"/>

9. Prohlášení žadatele, že zajistí podíl na spolufinancování projektu a souhlasí se zveřejněním vybraných údajů o projektu

Žadatel prohlašuje, že zajistí podíl na spolufinancování projektu a souhlasí se zveřejněním svého jména (obchodního jména), adresy (sídla), názvu projektu a výše přidělené dotace pro účely administrace čerpání prostředků z Fondu Vysočina.

10. Prohlášení žadatele o vypořádání závazků (netýká se obcí, svazků obcí a organizací zřízovaných a zakládáných Krajem Vysočina)

Žadatel prohlašuje, že:

a) má vypořádány závazky vůči státnímu rozpočtu a státním fondům (za závazky vůči státnímu rozpočtu se považují závazky vůči finančnímu úřadu, Správě sociálního zabezpečení, zdravotním pojišťovnám a Celní správě; za státní fondy se považují Státní fond životního prostředí, Pozemkový fond, Státní fond rozvoje bydlení a Státní fond dopravní infrastruktury),

b) na majetek žadatele není vyhlášen konkurz nebo podán návrh na konkurz a žadatel není v likvidaci.

11. Prohlášení žadatele o účetním období (nevyplňuje žadatel, který používá účetní období shodné s kalendářním rokem a žadatel, který není účetní jednotkou)

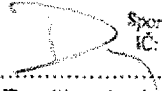
Žadatel prohlašuje, že používá účetní období (hospodářský rok) od 1.1.2021 do 31.12.2021.

12. Seznam dokladů (Uvedte seznam všech dokladů, které k žádosti přikládáte a očísľujte je.)

- 1) Popis naplnění specifických kritérií
- 2) Doklad o právní subjektivitě žadatele
- 3) Doložení o rozpočtových pravidlech
- 4) Nájemní smlouva
- 5) Projektová dokumentace rekonstrukce Areál zdraví 1 NP
- 6) Položkový rozpočet
- 7) Fotodokumentace budovy Areál zdraví
- 8) Fotodokumentace závodu MTB race
- 9) Fotodokumentace závodu Koloběh
- 10) Fotodokumentace volejbalových tréninků
- 11) Fotodokumentace tenisových tréninků

V e Velkém Meziříčí

dne 17.3.2021


Michaela Dvorská
Sportovní 7, 594 01 Velké Meziříčí
IČ: 87523264, Tel.: 773 240 483
www.sovm.cz
Razítko, jméno/a a podpis/y
statutárního
zástupce/zástupců žadatele

Poznámka pro žadatele :

Před podáním projektu si ověřte, zda:

- je formulář žádosti kompletně vyplněn včetně kódu elektronické žádosti.
- **jsou přiloženy veškeré doklady nutné k posouzení žádosti požadované v bodě 15 Výzvy k předkládání projektů**
- projekt splňuje kritéria a podmínky uvedené ve Výzvě k předkládání projektů
- je žádost včetně dokladů nutných k posouzení žádosti připravena k podání dle podmínek uvedených v bodě 14 Výzvy k předkládání projektů
- žádost je podepsána všemi statutárními zástupci, jejichž podpisy jsou nutné pro platnost právního jednání

Stručný popis naplnění specifických kritérií Areál Zdraví Velké Meziříčí FV02813-22_03_21-68

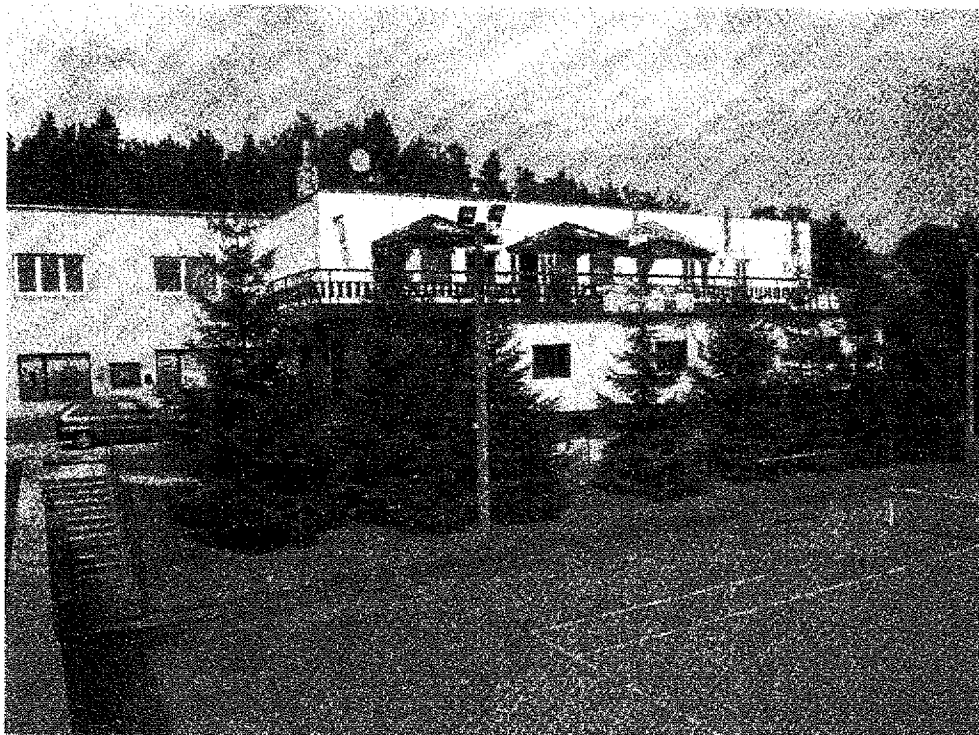
- a) **Aktivita žadatele při realizaci výstavby a údržby**
Celá první etapa rekonstrukce na kterou žádáme poskytnutí dotace bude prováděna výhradně brigádně. Práce začnou nejdříve v květnu 2021 a skončí nejpozději v září 2021. Tyto práce budou vykonávat studenti a sportovci z Velkého Meziříčí pod dozorem stavbyvedoucího Vladimíra Večeři.
- b) **Využitelnost sportoviště pro organizovaný a rekreační sport**
Sportoviště Areál Zdraví poskytuje tři tenisové a dva volejbalové kurty přístupné široké veřejnosti. Areál zdraví je pod správou spolku Sportovní centrum Velké Meziříčí. Kurty na areálu zdraví využívají pravidelně členové TJ Spartak na organizované tréninky volejbalu a tenisu, dále místní školy a školky, výchovný ústav VM, pořádají se zde dětské dny, oslavy a každoroční závody NKT Trilogie (MTB race, půlmaraton a Koloběh). Dále Areál Zdraví navštěvuje široká veřejnost z Velkého Meziříčí jako volnočasové aktivity.
- c) **Časová přístupnost sportoviště**
Sportovci mají díky rezervačnímu systému Sportovního Centra neomezený přístup do sportoviště obvykle od dubna do konce října každý rok. Jelikož se jedná o sezónní sporty, venkovní hřiště jsou přes zimu uzavřena, ale sportovcům nabízíme využití vnitřních prostor Areálu zdraví, které právě v letošním roce rekonstruujeme. Vzniknou dva sály pro sportovní činnost vhodné na mimosezónní sportovní přípravy, rozcvičení, mokré varianty tréninků při nepříznivém počasí, ale i taktické a technické porady a nácviky.
- d) **Užitečnost a potřebnost projektu**
Areál Zdraví poskytuje jediné veřejné antukové kurty ve Velkém Meziříčí. Tenisová mistrovská utkání místního tenisového oddílu tedy nemohou být odehrána jinde. Volejbalisté přes zimu trénují v tělocvičně na ZŠ Komenského a tělocvičně Bezděkov. Obě tělocvičny však přes letní prázdniny zavírají a volejbalisté trénují na antukových kurtech na Areálu zdraví. Oba oddíly nemají jinou možnost tréninku k dispozici, jelikož nemají jiné vlastní zázemí.
- e) **Zaměření projektu**
Díky krajským dotacím bychom rádi čerpali finance na přípravné brigádní práce a nákup drobného potřebného vybavení. Jedná se o pomůcky pro mimosezónní přípravy sportovců, které budou k dispozici i široké veřejnosti.

PŘÍLOHA č. (6)

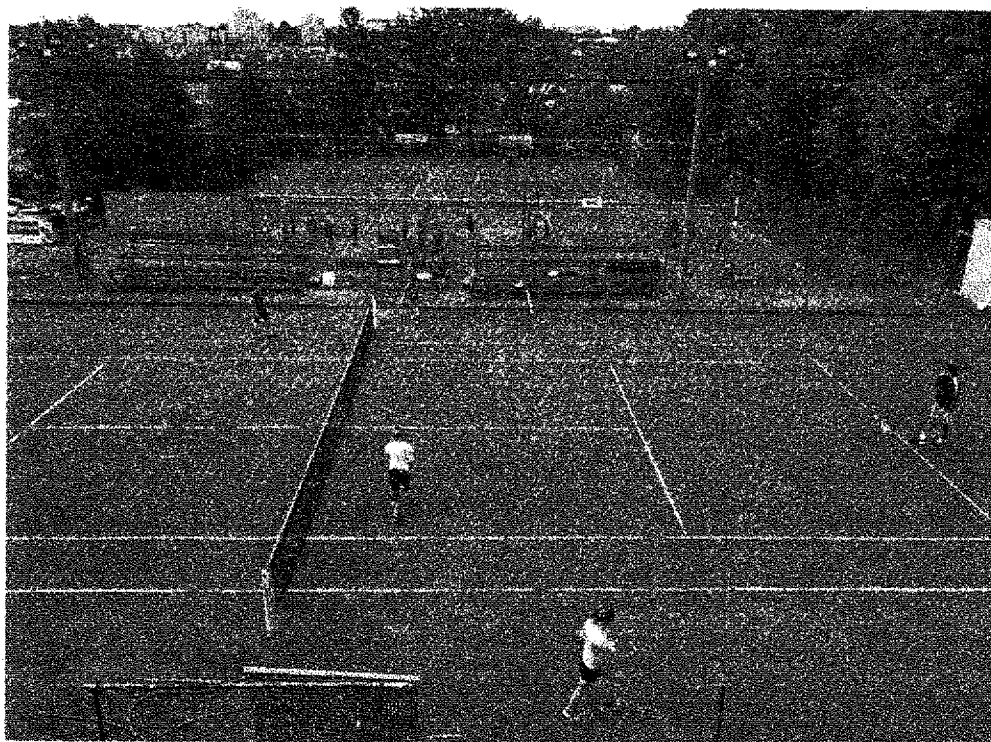
Podrobný položkový rozpočet ETAPA 1

Brigádnické práce na Dohodu o provedení práce.....	200.000,-
Sportovní vybavení.....	50.000,-
- Podlahové krytí na rozcvičení Tatami 6x6 m.....	20.000,-
- 2x Bosu.....	4.000,-
- Držák na Jumping trampolíny 2x.....	11.600,-
- Držák na Jumping řídítka 2x.....	11.600,-
- Balanční pomůcky.....	2.800,-

Příloha č.7 – fotodokumentace budovy Areál zdraví



Pohled z terasy budovy na kurty



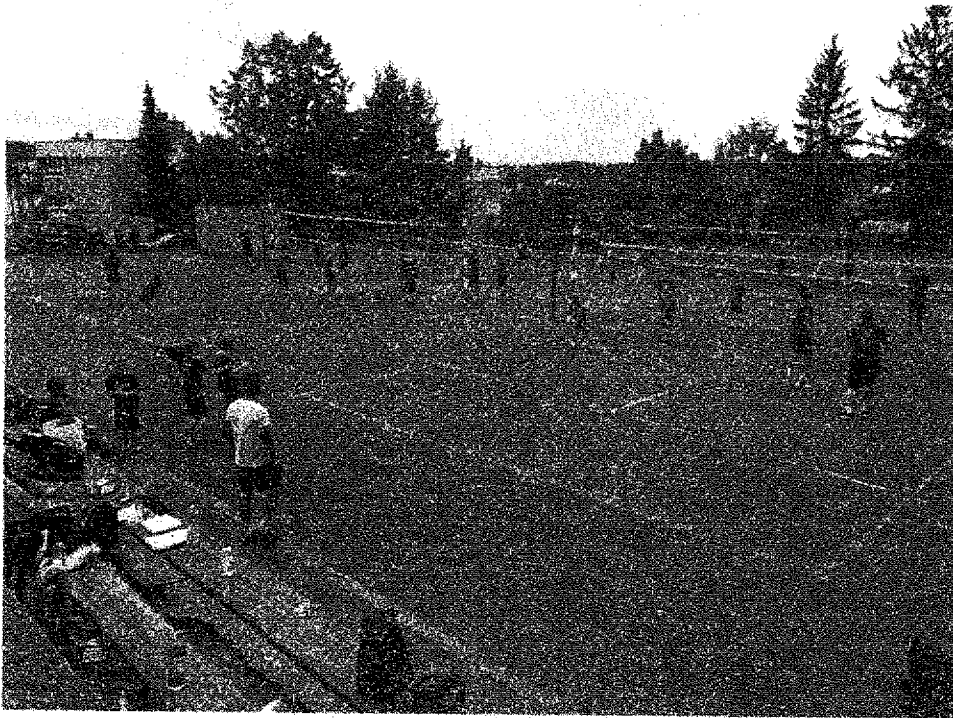
Příloha č.8) závody NKT trilogie - MTB race



Příloha č.9) Koloběh



Příloha č.10) Volejbalové tréninky



Příloha č.11) Tenisové tréninky

