



3362/21

FOND VYSOČINY PROGRAM „SPORTOVIŠTĚ 2021“

SMLOUVA O POSKYTNUTÍ DOTACE

uzavřená na základě dohody smluvních stran nikoliv na úkor ochrany kterékoliv ze smluvních stran ve smyslu § 1746 odst. 2 zákona č. 89/2012 Sb., občanský zákoník, ve znění pozdějších předpisů (dále jen „občanský zákoník“)

(ID FV02813.0018)

Čl. 1

Smluvní strany

Kraj Vysočina

se sídlem: Žižkova 57, 587 33 Jihlava
IČO: 70890749
zastoupený: Mgr. Vítězslavem Schrekem, MBA, hejtmanem kraje
k podpisu smlouvy pověřen: RNDr. Jan Břížďala, člen rady kraje
(dále jen „Kraj“)
bankovní spojení: Sberbank CZ, a. s. Jihlava
číslo účtu: 4050005211/6800

a

Město Ždírec nad Doubravou

se sídlem: Školní 500, 582 63 Ždírec nad Doubravou
IČO: 00268542
zastoupen: Ing. Bohumírem Niklem, starostou
(dále jen „Příjemce“)
bankovní spojení: Česká spořitelna, a.s.
číslo účtu: 1120817319/0800

Čl. 2

Účel smlouvy

Účelem této smlouvy je poskytnutí účelové veřejné finanční podpory z Fondu Vysočiny (dále jen „dotace“) na realizaci projektu „**Vybavení sportovního areálu u školy Ždírec nad Doubravou**“, blíže specifikovaného v žádosti o poskytnutí dotace, která tvoří nedílnou součást této smlouvy jako Příloha č. 1 (dále jen „projekt“).

Čl. 3

Závaznost návrhu

- 1) Doba platnosti tohoto návrhu smlouvy je omezena na 30 kalendářních dnů od prokazatelného doručení návrhu této smlouvy Příjemci.

- 2) Pokud tento návrh smlouvy nebude Příjemcem akceptován a podepsán oprávněnou osobou doručen Kraji na adresu uvedenou v záhlaví této smlouvy v termínu podle Čl. 3 odst. 1) této smlouvy nebo v tomto termínu Příjemce nepožádá Kraj o prodloužení termínu, návrh smlouvy zaniká a nárok na dotaci nevznikne.

Čl. 4 Závazek Příjemce

- 1) Příjemce dotaci za podmínek stanovených v této smlouvě přijímá a zavazuje se, že bude projekt realizovat svým jménem, na svou vlastní odpovědnost, v souladu s právními předpisy a podmínkami této smlouvy.
- 2) Příjemce se zavazuje vrátit dotaci do 15 kalendářních dnů ode dne, kdy Kraji písemně sdělí, že u projektu, který byl zrealizován, nebude nadále plnit podmínky dané touto smlouvou (udržitelnost, archivace, povinnost umožnit kontrolu,...) na účet uvedený v záhlaví této smlouvy.

Čl. 5 Dotace

- 1) Kraj poskytuje Příjemci na projekt dotaci ve výši **79 958 Kč** (slovy: sedmdesát devět tisíc devět set padesát osm korun českých).
- 2) Pro účely této smlouvy se rozumí:
- a) **Celkové náklady projektu** (objem projektu) jsou náklady tvořené součtem dotace a vlastním podílem Příjemce.
 - b) **Vlastní podíl Příjemce** jsou prostředky, které jsou tvořeny vlastními prostředky Příjemce.

Celkové náklady projektu	199 895 Kč
Výše dotace v Kč	79 958 Kč
Výše dotace v %	40 % z celkových nákladů na projekt
Vlastní podíl Příjemce v %	60 % z celkových nákladů na projekt
Vlastní podíl Příjemce v Kč	119 937 Kč

- 3) Výše dotace uvedená v Čl. 5. odst. 1) této smlouvy je maximální. Pokud skutečné celkové náklady projektu překročí celkovou výši nákladů projektu uvedenou v tabulce v odst. 2), uhradí Příjemce částku tohoto překročení z vlastních zdrojů. Pokud budou skutečné celkové náklady projektu nižší než výše celkových nákladů projektu uvedených v tabulce v odst. 2), výše dotace uvedená v odst. 1) zůstane nezměněna pouze v případě, kdy bude vlastní podíl Příjemce stále tvořit minimální procentní hodnotu uvedenou ve výzvě k předkládání projektů (tj. 60 %), v ostatních případech bude částka dotace úměrně snížena tak, aby byl vždy dodržen vlastní podíl příjemce uvedený v závorce výše.
- 4) Dotace je veřejnou finanční podporou ve smyslu zákona č. 320/2001 Sb., o finanční kontrole ve veřejné správě a o změně některých zákonů (zákon o finanční kontrole), ve znění pozdějších předpisů, a vztahují se na ni všechna ustanovení tohoto zákona.
- 5) Souběh dotace z několika programů Fondu Vysočiny či dalších dotačních titulů Kraje na realizaci jednoho projektu není možný. Souběh dotace z Fondu Vysočiny s dotacemi jiných

poskytovatelů se nevylučuje. Výše poskytnutých dotací na projekt však v takovém případě nesmí přesáhnout 100 % celkových nákladů na projekt.

Čl. 6 Způsob poskytnutí dotace

Dotace bude poskytnuta jednorázově bankovním převodem na účet Příjemce, a to nejpozději do 90 kalendářních dnů ode dne včasného, řádného a prokazatelného doručení závěrečné zprávy dle Čl. 8 písm. f) této smlouvy. V případě, že závěrečná zpráva nebude ani po případné výzvě předložena v souladu s Čl. 8 písm. f) této smlouvy, nárok na vyplacení dotace bez dalšího zaniká.

Čl. 7 Podmínky použití dotace

- 1) Příjemce je oprávněn čerpat dotaci k realizaci projektu a povinen projekt zrealizovat nejdříve ode dne 1. 1. 2021, nejpozději však do 31. 12. 2021. Pouze v tomto období mohou vznikát uznatelné náklady na realizaci projektu.
- 2) Čerpáním dotace se pro účely této smlouvy rozumí úhrada celkových nákladů souvisejících s realizací projektu, které nejsou touto smlouvou označeny jako náklady neuznatelné. Celkové náklady projektu ve skutečné výši musí být vyúčtovány, uhrazeny a promítnuty v účetnictví Příjemce nejpozději do dne uvedeného v Čl. 7 odst. 1) této smlouvy.
- 3) Neuznatelné náklady projektu jsou:
 - a) platby daní a poplatků státnímu rozpočtu, daň z přidané hodnoty (s výjimkou uvedenou v Čl. 8 písm. d) této smlouvy), platby daní a poplatků krajům, obcím a státním fondům,
 - b) alkohol a tabákové výrobky,
 - c) náklady na nákup věcí osobní potřeby,
 - d) úhrada úvěrů a půjček,
 - e) penále, pokuty, náhrady škod a manka, náklady na právní spory,
 - f) náklady na zajištění publicity projektu,
 - g) dotace a dary,
 - h) náklady na pohoštění,
 - i) běžné provozní náklady (např. telefonní služby, energie, poplatky za připojení k síti, bankovní poplatky, sečení trávy, nákup paliv),
 - j) mzdové náklady a platy vč. povinného pojistného placeného zaměstnavatelem,
 - k) vybavení a úpravy dětských koutků a dětských hřišť (např. pískoviště, dětské skluzavky, houpačky),
 - l) projektové dokumentace a studie zadané jiným subjektům.
- 4) Uznatelné náklady projektu jsou:
 - a) výstavba, opravy a udržování, pořízení a technické zhodnocení (vč. podlimitního) dlouhodobého hmotného majetku,
 - b) nákup ostatních služeb včetně dopravy,
 - c) ostatní osobní výdaje,
 - d) nákup materiálu,
 - e) pořízení drobného hmotného dlouhodobého majetku.

- 5) V případě, že dojde k rozporu mezi Čl. 7 odst. 3) této smlouvy a Přílohou č. 1 této smlouvy, použijí se přednostně ustanovení Čl. 7 odst. 3) této smlouvy. Pokud dojde k vzájemnému rozporu mezi Čl. 7 odst. 3) a odst. 4) této smlouvy, případně nebudou některé náklady uvedeny v těchto ustanoveních, platí, že se jedná o náklady neuznatelné.
- 6) Vymezení neuznatelných a uznatelných nákladů dle Čl. 7 odst. 3) a odst. 4) této smlouvy vychází z definic jednotlivých položek druhového třídění rozpočtové skladby uvedených ve vyhlášce Ministerstva financí č. 323/2002 Sb., o rozpočtové skladbě, ve znění pozdějších předpisů.

Čl. 8

Základní povinnosti Příjemce

Příjemce se zavazuje:

- a) dotaci přijmout,
- b) realizovat projekt při dodržování této smlouvy a respektování zásad zdravého finančního řízení, zejména efektivnosti a hospodárnosti,
- c) vést účetnictví v souladu s obecně platnými předpisy, zejm. zákonem č. 563/1991 Sb., o účetnictví, ve znění pozdějších předpisů (dále jen „zákon o účetnictví“), a **zajistit řádné a oddělené sledování celkových nákladů na projekt** (např. analytickým účtem, účelovým znakem, střediskem, činností, ORGem apod.). Pokud Příjemce nevede účetnictví podle zákona o účetnictví, je povinen vést daňovou evidenci podle zákona č. 586/1992 Sb., o daních z příjmů, ve znění pozdějších předpisů, rozšířenou tak, aby příslušné doklady vztahující se k dotaci splňovaly náležitosti účetního dokladu ve smyslu § 11 zákona o účetnictví, aby předmětné doklady byly správné, úplné, průkazné, srozumitelné, vedené v písemné formě chronologicky a způsobem zaručujícím jejich trvalost a aby uskutečněné příjmy a výdaje byly v daňové evidenci sledovány odděleně **ve vztahu k projektu** (na dokladech musí být jednoznačně uvedeno, že se vážou k projektu). Příjemce odpovídá za řádné vedení a viditelné označení **prvotních účetních dokladů** prokazujících celkové náklady projektu (faktury, výdajové pokladní doklady, paragony, účtenky apod.) uvedením „**spolufinancováno z Fondu Vysočiny ID FV02813.0018**“,
- d) zajistit, aby do celkových nákladů na projekt nebyly zahrnuty náklady na vlastní daně, (vyjma daní z mezd a odměn zaměstnanců, pokud jsou mzdové a ostatní osobní náklady touto smlouvou definovány jako uznatelné). Všechny náklady musí být kalkulovány bez daně z přidané hodnoty (dále jen „DPH“) v případě, kdy Příjemce je jejím plátcem. Výjimkou jsou pouze takové náklady, u nichž Příjemce nemůže uplatnit odpočet DPH na vstupu podle zákona č. 235/2004 Sb., o dani z přidané hodnoty, ve znění pozdějších předpisů. V takovém případě může Příjemce dotaci využít i na finanční krytí takové DPH, která je účtována jako náklad. (V případě aplikace režimu přenesení daňové povinnosti ve smyslu § 92e zákona č. 235/2004 Sb., o dani z přidané hodnoty, ve znění pozdějších předpisů, uhradit DPH nejpozději do data ukončení realizace projektu uvedeného v Čl. 7 odst. 1) této smlouvy). Úhradou DPH je v tomto případě myšlen převod na účet příslušného Finančního úřadu nebo na zvláštní účet Příjemce, zřízený speciálně pro účely daňových záloh,
- e) prokázat úhradu celkových nákladů projektu, a to buď výpisem ze svého bankovního účtu (možno i výpisem z elektronického bankovníctví) nebo svými pokladními doklady,
- f) doručit Kraji finanční vypořádání dotace na formuláři závěrečné zprávy, jejíž vzor je umístěn na www.fondvysociny.cz v materiálech u příslušného programu, a to nejpozději do 31. 1. 2022.

Přílohou formuláře závěrečné zprávy dále musí být:

- fotodokumentace zrealizovaného projektu vč. povinné publicity,

- kopie účetních dokladů o výši celkových nákladů projektu a jejich úhradě,
 - kopie záznamů prokazující zaúčtování a oddělené sledování celkových nákladů projektu dle Čl. 8 písm. c), např. výpisy z účetních knih, apod.“
- g) umožnit kontrolu v souladu s Čl. 9 této smlouvy,
 - h) uchovat po dobu, kdy je Kraj oprávněn provádět kontrolu dle Čl. 9 odst. 2) této smlouvy originály dokladů prokazující celkové náklady projektu (faktury, paragony, účtenky, výdajové pokladní doklady apod.), jejich úhradu a zaúčtování,
 - i) zajistit publicitu v souladu s Čl. 10 této smlouvy,
 - j) zajistit udržitelnost projektu v souladu s Čl. 11 této smlouvy,
 - k) vrátit na účet uvedený v záhlaví této smlouvy celou částku dotace v případě, že dojde do doby uplynutí doby udržitelnosti dle Čl. 11 smlouvy k přeměně nebo zrušení Příjemce s likvidací (§ 10a odst. 5 písm. k) zákona č. 250/2000 Sb., o rozpočtových pravidlech územních rozpočtů, ve znění pozdějších předpisů), bez předchozího souhlasu Kraje, a to do 15 kalendářních dnů ode dne rozhodnutí Příjemce o přeměně nebo zrušení s likvidací.

Čl. 9 Kontrola

- 1) Kraj je oprávněn provádět kontrolu plnění této smlouvy a finanční kontrolu ve smyslu zákona č. 320/2001 Sb., o finanční kontrole ve veřejné správě a o změně některých zákonů (zákon o finanční kontrole), ve znění pozdějších předpisů (dále jen „kontrola“).
- 2) Kraj je oprávněn provádět kontrolu v průběhu realizace projektu i po jeho dokončení, a to po dobu deseti let počítaných od 1. ledna roku následujícího po roce, v němž měla být splněna poslední z povinností stanovených Čl. 8 písm. a) – písm. f) a písm. i) – písm. k) této smlouvy.
- 3) Příjemce je povinen poskytnout součinnost při výkonu kontrolní činnosti dle Čl. 9 této smlouvy.

Čl. 10 Publicita

- 1) Příjemce je povinen v případě informování sdělovacích prostředků o projektu uvést fakt, že projekt byl podpořen Krajem.
- 2) Příjemce dotace je povinen prezentovat Kraj v následujícím rozsahu:
 - v místě realizace projektu umístit „Sponzorský vzkaz Kraje Vysočina“ v grafickém provedení a dle manuálu, který je ke stažení na www.kr-vysocina.cz/publicita, prostor s umístěným sponzorským vzkazem, či konkrétní majetek podpořený v rámci projektu, musí být přístupný veřejnosti (např. u vstupu, u označení provozovny, ve vývěsce, u otevírací doby apod.). Alternativně je možné vylepit samolepku se „Sponzorským vzkazem Kraje Vysočina“, kterou obdrží Příjemce od kontaktní osoby uvedené v článku 13 odst. 3) této smlouvy. „Sponzorský vzkaz Kraje Vysočina“ musí být jednoznačně ztotožněn s realizovaným projektem (např. se uvede název realizovaného projektu),
 - v případě slavnostního otevření/zprovoznění projektu umístit „Sponzorský vzkaz kraje“ na pozvánkách, plakátech, programech, vstupenkách apod., pokud jsou k této příležitosti vytvářeny,

- verbálně prezentovat Kraj v médiích a na případných tiskových konferencích pořádaných u příležitosti projektu,
 - v případě, že je projekt prezentován na internetových stránkách Příjemce nebo stránkách souvisejících s konáním realizace projektu, umístí Příjemce „Sponzorský vzkaz Kraje Vysočina“ s aktivním odkazem na www.kr-vysocina.cz,
 - v případě, že je projekt prezentován na sociálních sítích umístí zde Příjemce informaci o dotační podpoře kraje - například formou textu či sponzorského vzkazu Kraje Vysočina, který je ke stažení na www.kr-vysocina.cz/publicita nebo nasdílení image spotu z YouTube kanálu Kraje Vysočina.
- 3) Publicita dle Čl. 10 odst. 2) bude probíhat nejméně po dobu realizace projektu, a dále v době udržitelnosti stanovené v Čl. 11.
- 4) „Logotyp Kraje Vysočina“ je ochrannou známkou, která požívá ochrany podle zákona č. 441/2003 Sb., o ochranných známkách a o změně zákona č. 6/2002 Sb. o soudech, soudcích, přísedících a státní správě soudů a o změně některých dalších zákonů (zákon o soudech a soudcích), ve znění pozdějších předpisů, (zákon o ochranných známkách), ve znění pozdějších předpisů. Příjemce je tímto oprávněn logo Kraje v souladu s touto smlouvou použít.

Čl. 11 Udržitelnost projektu

Příjemce je povinen nakládat po dobu tří let ode dne nabytí platnosti této smlouvy s veškerým majetkem podpořeným v rámci projektu dle této smlouvy v souladu se zaměřením projektu a s péčí řádného hospodáře. Příjemce nesmí majetek podpořený z poskytnuté dotace či jeho část podpořenou z dotace po dobu tří let od nabytí platnosti této smlouvy prodat, pronajmout, zastavit či darovat bez vědomí a předchozího písemného souhlasu Kraje.

Čl. 12 Důsledky porušení povinností Příjemce

- 1) V případě, že se Příjemce dopustí porušení rozpočtové kázně ve smyslu zákona č. 250/2000 Sb., o rozpočtových pravidlech územních rozpočtů, bude postupováno dle ustanovení tohoto zákona.
- 2) V případě že dotace ještě nebyla vyplacena, smlouva bez dalšího zaniká, a to ke dni rozhodnutí Příjemce o přeměně nebo zrušení s likvidací, pokud nebylo mezi smluvními stranami dodatkem této smlouvy dohodnuto jinak.

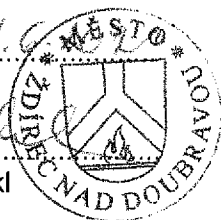
Čl. 13 Závěrečná ujednání

- 1) Tato smlouva nabývá platnosti dnem podpisu oprávněnými zástupci obou smluvních stran a účinnosti dnem uveřejnění v informačním systému veřejné správy - Registru smluv.

- 2) Smluvní strany se dohodly, že zákonnou povinnost dle § 5 odst. 2) zákona č. 340/2015 Sb., o zvláštních podmínkách účinnosti některých smluv, uveřejňování těchto smluv a o registru smluv (zákon o registru smluv), ve znění pozdějších předpisů, splní Kraj.
- 3) Kontaktní osobou Kraje oprávněnou a povinnou poskytovat Příjemci veškerou nezbytnou součinnost dle této smlouvy je Ing. Zdeněk Beneš, tel: 564 602 940 email: benes.z@kr-vysocina.cz a Mgr. Petr Horký, tel: 564 602 941, email: horky.p@kr-vysocina.cz.
- 4) Jakékoli změny této smlouvy lze provádět pouze formou písemných postupně číslovaných dodatků na základě dohody obou smluvních stran s výjimkou změny Čl. 1 a Čl. 13 odst. 3) této smlouvy. Změnu identifikačních údajů Příjemce uvedených v Čl. 1 této smlouvy je oprávněn provést Příjemce jednostranně s tím, že tuto změnu je povinen oznámit Kraji. Změnu Čl. 13 odst. 3) této smlouvy je oprávněn provést Kraj jednostranně s tím, že tuto změnu je povinen oznámit Příjemci. Změny v realizaci projektu, které zásadním způsobem mění jeho zaměření, není možné povolit.
- 5) Vztahy touto smlouvou neupravené se řídí příslušnými ustanoveními občanského zákoníku.
- 6) Vzhledem k veřejnoprávnímu charakteru Kraje Příjemce výslovně prohlašuje, že je s touto skutečností obeznámen a souhlasí se zveřejněním celého textu smlouvy včetně podpisů. Smluvní strany se zavazují, že obchodní a technické informace, které jim byly svěřeny druhou stranou mimo text této smlouvy, nezpřístupní třetím osobám bez písemného souhlasu druhé strany a nepoužijí tyto informace k jiným účelům, než je plnění podmínek této smlouvy.
- 7) Tato smlouva je sepsána ve dvou vyhotoveních, z nichž jedno je určeno pro Kraj a druhé pro Příjemce. Každá ze smluvních stran obdrží po jednom vyhotovení smlouvy.
- 8) Smluvní strany prohlašují, že tato smlouva byla sepsána na základě pravdivých údajů, podle jejich svobodné a vážné vůle, a na důkaz toho připojují své vlastnoruční podpisy.
- 9) Nedílnou součástí této smlouvy je:
Příloha č. 1 - Žádost o poskytnutí dotace
- 10) O poskytnutí dotace dle této smlouvy rozhodlo Zastupitelstvo Kraje Vysočina dne 11. 5. 2021 usnesením č. 209/03/2021/ZK.

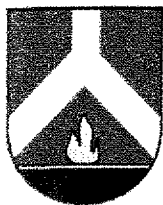
V Žďarce n. S. dne 11. 6. 2021

Ing. Bohumír Níkl
starosta



V Jihlavě dne 23. 6. 2021

RNDr. Jan Břížďala
člen rady kraje



Město Ždírec nad Doubravou

Školní 500

582 63 Ždírec nad Doubravou



Kraj Vysočina

FOND VYSOČINY

SPORTOVIŠTĚ 2021

Vybavení sportovního areálu u školy Ždírec nad Doubravou



ŽÁDOST O POSKYTNUTÍ DOTACE Z FONDU VYSOČINY

Evidenční číslo (žadatel nevyplňuje)	
Kód elektronické žádosti (po finálním vyplnění žádosti klikněte na „Odeslat data“ v záhlaví formuláře)	FV02613-16_03-21-02
Název programu	SPORTOVIŠTĚ 2021
Název projektu	Vybavení sportovního areálu u školy Ždírec nad Doubravou
Identifikační údaje žadatele	IČO: 00268542
	Přesný název: Město Ždírec nad Doubravou
	Právní forma: Právní osoba – obec
	Ulice, čp: Školní 500
	Obec: Ždírec nad Doubravou
	PSČ: 58263
	Sídlo pošty: Ždírec nad Doubravou
	Název banky: Česká spořitelna, a.s.
Číslo účtu: 1120817319/0800	
Statutární zástupce žadatele <i>V případě, kdy pro právní úkon podání žádosti je nutné více osob, uvednou se všechny tyto osoby</i>	Titul: Ing.
	Jméno: Bohumír
	Příjmení: Nikl
	Funkce: starosta
Statutární zástupce žadatele <i>V případě, kdy pro právní úkon podání žádosti je nutné více osob, uvednou se všechny tyto osoby</i>	Titul: Ing.
	Jméno: František
	Příjmení: Němec
	Funkce: místostarosta

Statutární zástupce žadatele <i>V případě, kdy pro právní úkon podání žádosti je nutné více osob, uvednou se všechny tyto osoby</i>	Titul:
	Jméno:
	Příjmení:
	Funkce:
Žádost zpracoval (kontaktní osoba projektu)	Jméno: František
	Příjmení: Němec
	Email: nemec.f@zdirec.cz
	Tel.: 770195756
Identifikační údaje zřizovatele (vyplní jen žadatel, pokud je příspěvkovou organizací zřizovanou obcí)	Přesný název:
	IČO:
	Název banky:
	Číslo účtu:
1. Lokalizace projektu <i>Uveďte v jaké obci bude projekt realizován (název obce včetně okresu); v případě, že bude realizace projektu probíhat na území více obcí, tak je vypište nebo v případě dopadu na větší území uveďte vyšší administrativní jednotku (např. obvod ORP, okres, celý kraj)</i>	Sportovní areál při ZŠ a MŠ Ždírec nad Doubravou Chrudimská 29, Ždírec nad Doubravou okr. Havlíčkův Brod Svazek obcí Podoubraví MAS Havlíčkův kraj Kraj Vysočina
	2. Odůvodnění projektu a jeho cíle <i>Popište co vás k podání žádosti vede; jaká je výchozí situace, jaký problém chcete vyřešit; co tím chcete dosáhnout, jaké jsou cíle projektu - co chcete zlepšit, zkvalitnit...</i>

<p>3. Popis projektu <i>Popište co konkrétně bude obsahem projektu; co chcete pořízovat, budovat, vylepšovat, organizovat atp.; v jakém množství a rozsahu - uveďte základní parametry projektu (kolik, čeho)</i></p>	<p>Vedle běžeckého oválu je připravena plocha pro umístění tribuny pro 34 sedících osob. Tribunu vyrobí specializovaná výrobní firma a provede rovněž její montáž. Areál také vybavíme venkovními hodinami, které budou mít jako další funkci také ukazatel teploty a hlavně budou fungovat jako stopky a časomíra. Hodiny umožní pomocí ovladače stopovat čas při běhu na oválu nebo určovat délku zápasu probíhajícího na hřišti. Vše využijí učitelé při výuce tělesné výchovy i ostatní sportovci v době mimo vyučování. Pořídíme také míče na různé míčové hry pro využití širokou veřejností při sportování. Pro údržbu umělého trávníku pořídíme trojúhelníkový kartáč a zásobu gumové výplně umělého trávníku. Doplníme lékárničky do šaten a také odpadkové koše v areálu.</p>
<p>4. Cílové skupiny projektu <i>Popište komu realizace projektu pomůže; jaký to bude mít pro ně konkrétní přínos, jak to zlepší jejich podmínky atp.</i></p>	<p>Žáci a učitelé základní školy ve Ždírci nad Doubravou. Sportující veřejnost při volnočasovém využití sportoviště. Sportovní kluby pro tréninky. Ostatní návštěvníci sportovního areálu.</p>
<p>5. Předpokládaný časový harmonogram realizace projektu - začátek/ukončení projektu <i>Popište zahájení a ukončení základních realizačních fází projektu (např. výběr dodavatele, přípravné práce, vlastní realizace apod.); v případě organizace kulturní/sportovní akce uveďte přesný termín jejího konání; pokud nejsou známy přesná data, tak uveďte kalendářní měsíc</i></p>	<p>Zahájení projektu je od 1.1.2021 a ukončení do 31.10.2021.</p>
<p>6. Organizační a odborné zabezpečení projektu <i>Popište vaše zkušenosti s realizací podobných akcí; jaké máte zkušenosti s realizací projektů (podávání žádostí); kdo bude projekt realizovat (přímo žadatel nebo prostřednictvím odborné firmy); jaké organizační kroky budete muset podniknout, aby projekt byl zrealizován; jaké povolení musíte vyřídít pro zdáný průběh projektu</i></p>	<p>Organizační zabezpečení projektu provedou zaměstnanci města Ždírec nad Doubravou. S realizací obdobných projektů máme již z předchozích let bohaté zkušenosti. Odborné zabezpečení projektu provede odborná dodavatelská firma způsobilá k výše popsaným aktivitám projektu. Při montáži bude potřeba nastěhovat materiál pro konstrukci tribuny z ulice na hřiště. K tomu budou přizváni brigádníci z místních sportovních klubů, zejména pak Tatraru Ždírec nad Doubravou.</p>

7. Rozpočet projektu <i>U žadatelů, kteří mohou uplatnit odpočet DPH na vstupu, se náklady uvádějí bez DPH. Ostatní žadatelé uvádějí náklady včetně DPH.</i> částky uvádějte v celých Kč	Celkové náklady na projekt	199 895	Kč	100,00	%
	Požadovaná výše dotace	79 958	Kč	40,00	%
	<i>- z toho investiční dotace</i>	63 278	Kč	79,14	%
	<i>- z toho neinvestiční dotace</i>	16 680	Kč	20,86	%
	Spoluúčast žadatele	119 937	Kč	60,00	%
	<i>- z toho investiční spoluúčast</i>	94 917	Kč	79,14	%
	<i>- z toho neinvestiční spoluúčast</i>	25 020	Kč	20,86	%

8. Plátcovství DPH u žadatele (zakřížkujte vhodnou variantu)	
žadatel je plátcem DPH a u zdanitelných plnění přijatých v souvislosti s financováním daného projektu nemá nárok na odpočet daně z přidané hodnoty	<input checked="" type="checkbox"/>
žadatel je plátcem DPH a u zdanitelných plnění přijatých v souvislosti s financováním daného projektu má nárok na odpočet daně z přidané hodnoty	<input type="checkbox"/>
žadatel není plátcem DPH	<input type="checkbox"/>

9. Prohlášení žadatele, že zajistí podíl na spolufinancování projektu a souhlasí se zveřejněním vybraných údajů o projektu

Žadatel prohlašuje, že zajistí podíl na spolufinancování projektu a souhlasí se zveřejněním svého jména (obchodního jména), adresy (sídla), názvu projektu a výše přidělené dotace pro účely administrace čerpání prostředků z Fondu Vysočina.

10. Prohlášení žadatele o vypořádání závazků (netýká se obcí, svazků obcí a organizací zřizovaných a zakládaných Krajem Vysočina)

Žadatel prohlašuje, že:

a) má vypořádány závazky vůči státnímu rozpočtu a státním fondům (za závazky vůči státnímu rozpočtu se považují závazky vůči finančnímu úřadu, Správě sociálního zabezpečení, zdravotním pojišťovnám a Celní správě; za státní fondy se považují Státní fond životního prostředí, Pozemkový fond, Státní fond rozvoje bydlení a Státní fond dopravní infrastruktury),

b) na majetek žadatele není vyhlášen konkurz nebo podán návrh na konkurz a žadatel není v likvidaci.

11. Prohlášení žadatele o účetním období (nevyplňuje žadatel, který používá účetní období shodné s kalendářním rokem a žadatel, který není účetní jednotkou)

Žadatel prohlašuje, že používá účetní období (hospodářský rok) od do .

12. Seznam dokladů (Uvedte seznam všech dokladů, které k žádosti přikládáte a očísľujte je.)

- 1) Stručný popis naplnění specifických kritérií
- 2) Výpis z usnesení č. 7/0/18
- 3) Doložení náležitostí dle zákona č. 250/2000 Sb.
- 4) Kopie dokladu o vlastnictví - výpis z katastru nemovitostí + snímek mapy
- 5) Podrobný položkový rozpis nákladů
- 6) Fotodokumentace

V Žďirci nad Doubravou

dne 16.3.2021


FRANTIŠEK NEMEC
Razítko, jméno/a a podpis/y
statutárního
zástupce/zástupců žadatele

Poznámka pro žadatele :

Před podáním projektu si ověřte, zda:

- *je formulář žádosti kompletně vyplněn včetně kódu elektronické žádosti.*
- *jsou přiloženy veškeré doklady nutné k posouzení žádosti požadované v bodě 15 Výzvy k předkládání projektů*
- *projekt splňuje kritéria a podmínky uvedené ve Výzvě k předkládání projektů*
- *je žádost včetně dokladů nutných k posouzení žádosti připravena k podání dle podmínek uvedených v bodě 14 Výzvy k předkládání projektů*
- *žádost je podepsána všemi statutárními zástupci, jejichž podpisy jsou nutné pro platnost právního jednání*

SPORTOVIŠTĚ 2021

Splnění specifických kritérií

Název projektu:

Vybavení sportovního areálu u školy Ždírec nad Doubravou

a) aktivita žadatele při realizaci výstavby a údržby (bodové rozpětí 0 - 6)

Výrobu tribuny a její montáž provede odborná firma, která vyrábí tribuny. Při stěhování a montáži tribuny pomohou brigádníci z místního sportovního klubu Tatra. Montáž hodin na hřišti provedou brigádníci. Rovněž montáž košů a údržbu umělého trávniku zajistí brigádníci.

0 bodů

Dodavatelský způsob realizace výstavby a technického zhodnocení.

3 body

Dodavatelský způsob realizace výstavby a technického zhodnocení v kombinaci s brigádnickými aktivitami.

6 bodů

Realizace výstavby a technického zhodnocení sportoviště je výhradně brigádnickou činností s výjimkou odborných prací, které nelze touto činností realizovat.

b) využitelnost sportoviště pro organizovaný a rekreační sport (bodové rozpětí 0 - 6)

Sportovní areál lze využívat bez omezení širokou sportovní veřejností. Pro rezervaci sportoviště lze s výhodou využít rezervační systém na webu města!

0 bodů

Využitelnost sportoviště je pouze pro organizovanou sportovní činnost.

3 body

Využitelnost sportoviště je převážně pro organizovanou sportovní činnost s možností využití i pro rekreační sport.

6 body

Využitelnost sportoviště je bez omezení pro širokou sportovní veřejnost.

c) časová přístupnost sportoviště (bodové rozpětí 0 - 7)

Sportovní areál je přístupný a využitelný pro sportující bez časového omezení. V dopoledních hodinách tělocvičnu využívají žáci ZŠ a MŠ Ždírec nad Doubravou a odpoledne, večer a o víkendu sportovní veřejnost pro pravidelné cvičení, tréninky, turnaje a další sportovní aktivity.

0 bodů

Sportoviště má omezenou časovou přístupnost.

4 body

Sportoviště je otevřené nepřetržitě, ale s určitým časovým omezením (např. jen po předchozí dohodě se správcem).

7 bodů

Sportoviště je otevřené nepřetržitě a využitelné pro sportující bez časového omezení.

d) užitečnost a potřebnost projektu (bodové rozpětí 0 - 8)

Tribuna bude sloužit jak žákům a učitelům či sportovcům pro odpočinek mezi sportovními aktivitami, tak sportovním fanouškům při probíhajícím turnaji. Po tribuně je dlouhodobá poptávka a je vysoce potřebná. Hodiny s časomírou jsou také vysoce potřebné. Velmi potřebné je i umístění lékárniček a odpadkových košů.

0 bodů

Projekt je velmi málo potřebný. Jeho praktická využitelnost je nízká.

3 body

U projektu je předpoklad využitelnosti a potřebnosti pro oblast jeho realizace. V projektu však není blíže specifikován.

6 body

Projekt je potřebný. Je zřejmá jeho využitelnost.

8 bodů

Projekt je vysoce potřebný a reflektuje poptávku v místě jeho realizace.

e) zaměření projektu (bodové rozpětí 1 - 3)

Projekt je zaměřen na vybavení sportoviště a zároveň doplnění chybějícího sportovního vybavení pro sportovní areál. Nakoupíme míče pro míčové hry, případně další vybavení.

1 bod

Projekt je zaměřen výhradně na pořízení sportovního vybavení (sportovní nářadí a náčiní).

2 body

Projekt je zaměřen výhradně na výstavbu, technické zhodnocení, opravu nebo údržbu sportoviště.

3 body

Projekt zahrnuje jak výstavbu, technické zhodnocení, opravu nebo údržbu sportoviště, tak pořízení sportovního vybavení.

Celkový předpokládaný počet bodů: 30

Ve Ždírci nad Doubravou 16. 3. 2021

zpracoval: Ing. František Němec



Položkový rozpočet nákladů projektu

Vybavení sportovního areálu u školy Ždírec nad Doubravou

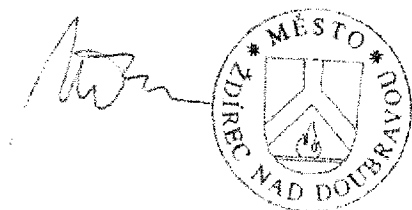
Fond Vysočiny - Sportoviště 2021

Investor: Město Ždírec nad Doubravou, Kraj Vysočina

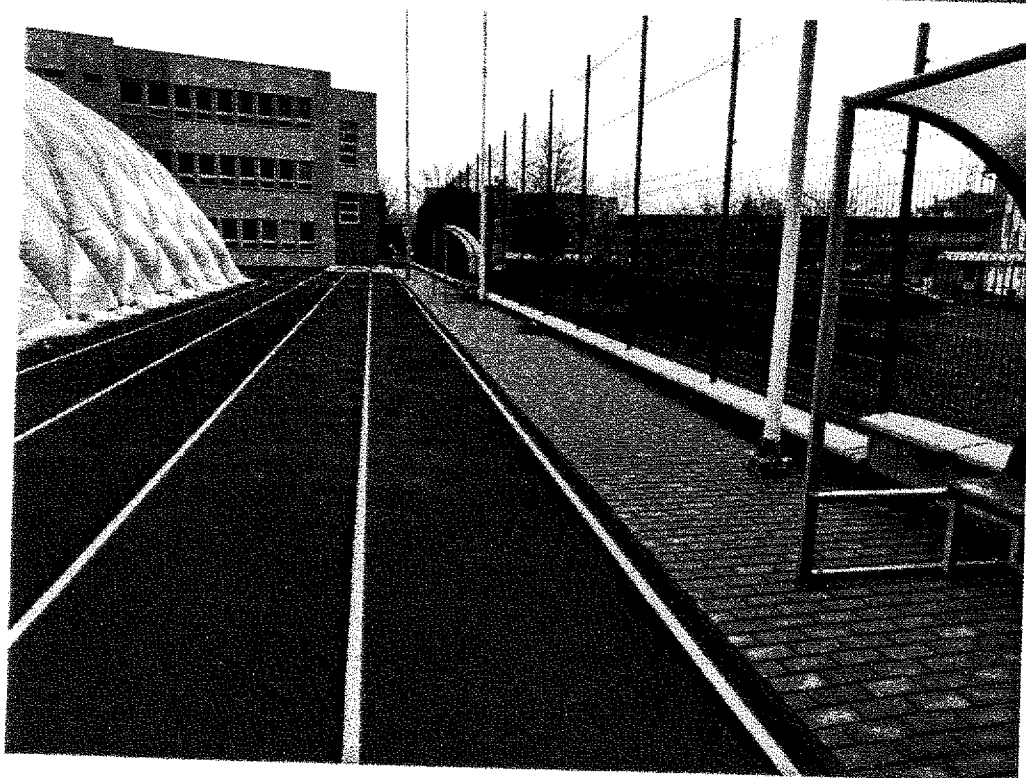
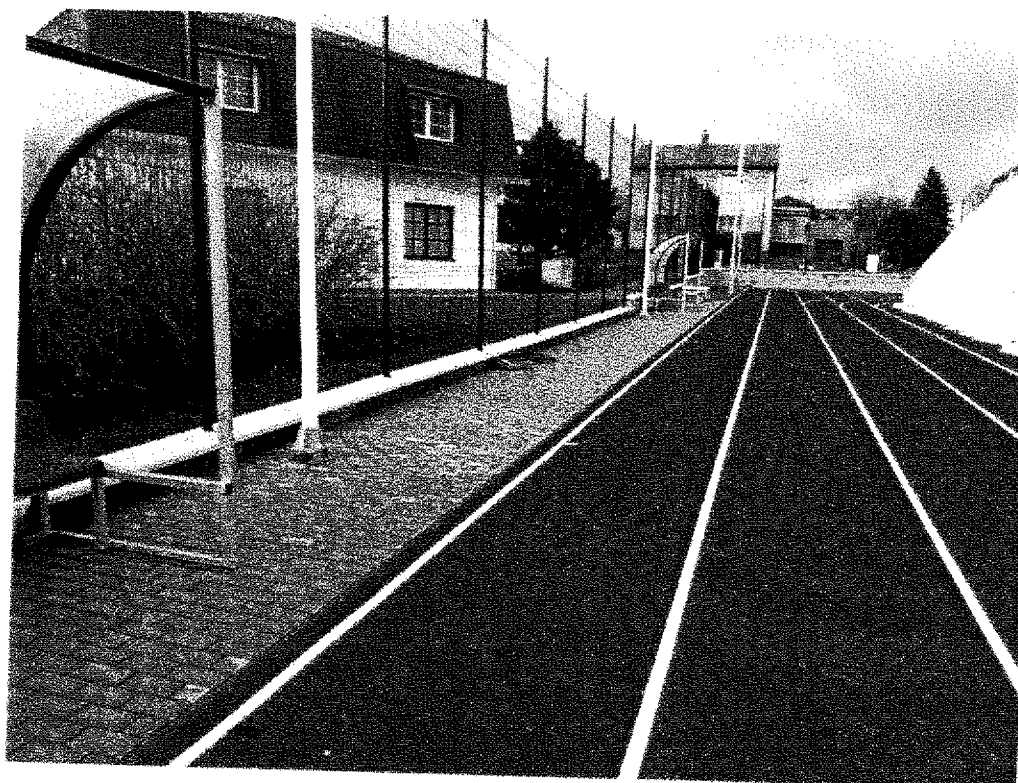
Pol.	Text	MJ	Počet MJ	Jedn. cena (Kč)	Cena celkem (Kč vč.DPH)	dotace %	Výše dotace Kč	Spoluúčast město
1	Tribuna 32 míst dle nabídky (viz příloha)	ks	1	108 900	108 900	40	43 560	65 340
2	Venkovní hodiny (viz příloha)	ks	1	49 295	49 295	40	19 718	29 577
Investiční náklady celkem					158 195		63 278	94 917
3	Míče pro míčové hry	ks	1	10 000	10 000	40	4 000	6 000
4	Trojúhelníkový kartáč pro údržbu trávníku	ks	1	14 000	14 000	40	5 600	8 400
5	Lékárničky	ks	2	2 000	4 000	40	1 600	2 400
6	Drobné vybavení sportoviště - koše na odpad	ks	2	3 500	7 000	40	2 800	4 200
7	Výplň umělého trávníku (drcená guma) 500 kg	ks	1	6 700	6 700	40	2 680	4 020
Neinvestiční náklady celkem					41 700		16 680	25 020
Náklady celkem Kč vč. DPH					199 895		79 958	119 937

Ve Ždírci nad Doubravou 16.3.2021

Zpracoval: Ing. František Němec

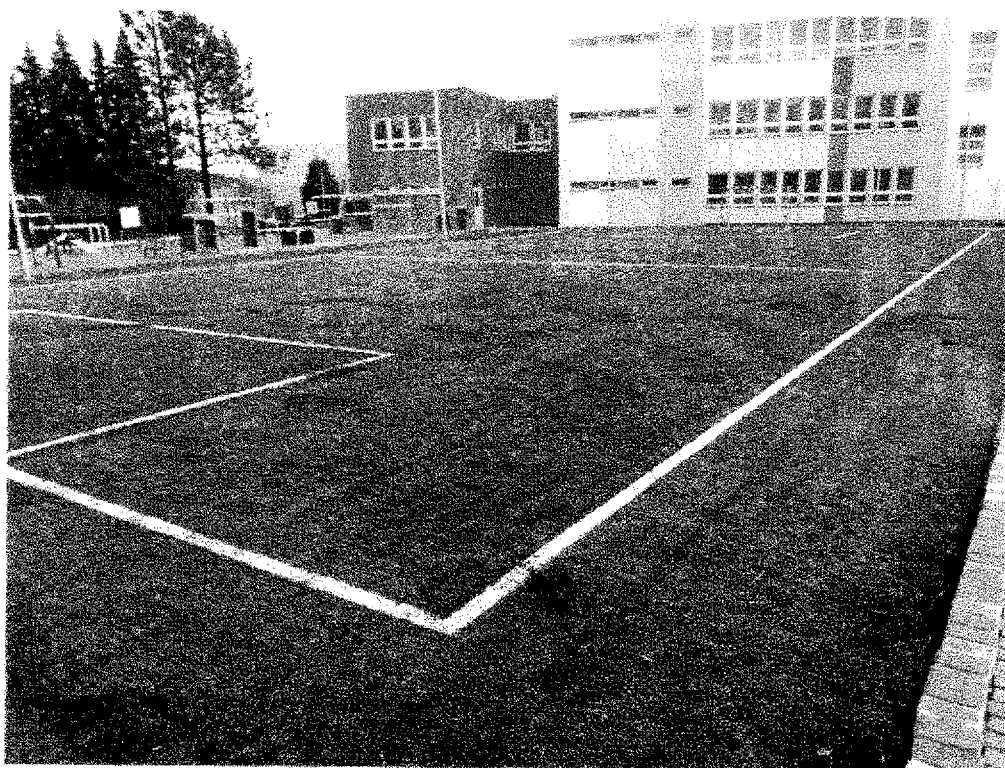


Sportovní areál u ZŠ Ždírec nad Doubravou



Prostor pro tribunu

Sportovní areál u ZŠ Ždírec nad Doubravou



Umělý trávník pro malou kopanou



Prostor pro umístění odpadkových košů